

ეკონომიკური მიმოხილვა

2016 წელი

შინაარსი

მიმდინარე ძირითადი ეკონომიკური ტენდენციები.....	3
მთლიანი შიდა პროდუქტის დინამიკა.....	3
ეკონომიკური ზრდა საქართველოსა და მეზობელ ქვეყნებში.....	3
ეკონომიკური ზრდის სტრუქტურა.....	3
კერძო სექტორის როლი ეკონომიკურ ზრდაში.....	3
ვიზიტორთა რაოდენობა და ტურიზმიდან შემოსავლები.....	3
ფასები.....	4
ლარის გაცვლითი კურსი.....	4
უმუშევრობის დონე.....	4
პირდაპირი უცხოური ინვესტიციები.....	4
ბიუჯეტის საგადასახადო შემოსავლები.....	4
საგარეო ვაჭრობა.....	5
მიმდინარე ანგარიშის ბალანსი.....	5
საკრედიტო რეიტინგები.....	5
ეკონომიკური განვითარების რისკები 2016 წელს.....	5
ეკონომიკური განვითარების სტრატეგია „საქართველო 2020“.....	5
სახელმწიფო ვალი.....	6
ეკონომიკის მიმოხილვა.....	7
ეკონომიკური ზრდა.....	7
სახელმწიფო ფინანსები.....	9
ბიზნეს სექტორის ბრუნვა და პროდუქტის გამოშვება.....	9
მიმდინარე ანგარიშის ბალანსი.....	10
პირდაპირი უცხოური ინვესტიციები.....	10
საგარეო ვაჭრობა.....	11
ფასები.....	14
სავალუტო კურსი.....	15
საპროცენტო განაკვეთები.....	16

მონეტარული მაჩვენებლები.....	17
ფულადი გზავნილები.....	18
საქართველო და მეზობელი ქვეყნები	20
თურქეთი	20
რუსეთი	20
აზერბაიჯანი	20
სომხეთი	21
უკრაინა	21
მოლდავეთი	21
ბელორუსია	22
ეკონომიკური ზრდის პროგნოზი	22
გაცვლითი კურსის ცვლილება აშშ დოლართან	23
ეკონომიკური აქტივობის ანალიზი დარგობრივ ჭრილში	24
ნაერთი ბიუჯეტის შემოსავლების ანალიზი	27

16 აგვისტო, 2016 წ.

მიმდინარე ძირითადი ეკონომიკური ტენდენციები

მთლიანი შიდა პროდუქტის დინამიკა

2015 წელს მთლიანი შიდა პროდუქტის რეალურმა ზრდამ, წინა წელთან 2.8 პროცენტი შეადგინა. მას შემდეგ რაც რუსეთში განვითარდა ეკონომიკური კრიზისი და რუსეთის ეკონომიკასთან მჭიდროდ დაკავშირებულ ქვეყნებში მოხდა ეკონომიკური სტაგნაცია. აღნიშნული არასახარბიელო საგარეო ეკონომიკური ფაქტორები დაიწყო 2014 წელს და შენარჩუნდა 2015 წელსაც. აღნიშნული მოვლენების შედეგად შემცირდა ქართული პროდუქციის ექსპორტი და ფულადი გზავნილები.

2016 წლის პირველი ექვსი თვის მთლიანი შიდა პროდუქტის საშუალო რეალურმა ზრდამ, წინა წლის შესაბამის პერიოდთან 2.9 პროცენტი შეადგინა. აქედან, 2016 წლის I კვარტალის საშუალო რეალურმა ზრდამ 2.6 პროცენტი, ხოლო II კვარტალში 3.1 პროცენტი შეადგინა.

2016 წელს ეკონომიკური ზრდა ნავარაუდევია 3.5 პროცენტის ფარგლებში.

ეკონომიკური ზრდა საქართველოსა და მეზობელ ქვეყნებში

2016 წელს ეკონომიკური ზრდა საპროგნოზო მაჩვენებელი 3.5 პროცენტს შეადგენს. თუმცა EBRD მიერ 2016 წლის მაისში განახლებული პროგნოზების მიხედვით, რეგიონში საქართველოს ერთ-ერთი მაღალი ზრდა აქვს:

საქართველო 3.4%, თურქეთი 3.2%, სომხეთი 2.0%, უკრაინა 2.0%, რუსეთი -1.2%, აზერბაიჯანი -3.0%, ბელორუსია -3.0%.

ეკონომიკური ზრდის სტრუქტურა

2016 წლის პირველი კვარტლის მონაცემებით ზრდა აღინიშნებოდა შემდეგ დარგებში: სამთომომპოვებითი მრეწველობა (29.0%), მშენებლობა (25.7%), სასტუმროები და რესტორნები (11.7%), ოპერაციები უძრავი ქონებით, იჯარა და მომხმარებლისათვის მომსახურების გაწევა (9.4%), საფინანსო საქმიანობა (8.4%).

კერძო სექტორის როლი ეკონომიკურ ზრდაში

2015 წელს ეკონომიკურ ზრდაში აშკარა წარმმართველი როლი ეჭირა კერძო სექტორს. აღნიშნული ტენდენცია გრძელდება 2016 წელსაც. 2016 წლის პირველ კვარტალში ბიზნეს სექტორის ბრუნვის მოცულობა გაიზარდა 15.4 პროცენტით, ხოლო პროდუქციის გამოშვება 15.0 პროცენტით. გაზრდილია ბიზნეს სექტორში დასაქმებულთა რაოდენობა 32 ათასი ადამიანით.

ვიზიტორთა რაოდენობა და ტურიზმიდან შემოსავლები

2016 წლის 7 თვეში გასული წლის შესაბამის პერიოდთან ვიზიტორების რაოდენობა 10.6 პროცენტით გაიზარდა და 3.4 მლნ კაცი შეადგინა.

2016 წლის 7 თვეში გასული წლის შესაბამის პერიოდთან ტურიზმიდან შემოსავლები დაახლოებით 9.7 პროცენტით გაიზარდა და 1.1 მლრდ აშშ დოლარი შეადგინა.

ფასები

საქართველოს მონეტარული პოლიტიკა მისდევს ინფლაციის თარგეთირების პოლიტიკას და მიზნობრივი ინფლაციის მაჩვენებელი 2016 წლისათვის 5 პროცენტს შეადგენს. 2015 წლის დეკემბერში წინა წელთან შედარებით სამომხმარებლო ფასები 4.9 პროცენტით გაიზარდა. ხოლო 2015 წლის საშუალო წლიურმა ინფლაციამ 4.0 პროცენტი შეადგინა.

2016 წლის ივლისში საქართველოში ინფლაციამ წინა თვესთან შედარებით 0.2 პროცენტი, ხოლო წლიურმა ინფლაციამ 1.5 პროცენტი შეადგინა.

2016 წელს ინფლაციის მაჩვენებელი 5.0 პროცენტის ფარგლებშია ნავარაუდები.

ლარის გაცვლითი კურსი

საქართველოს ეროვნული ბანკი მისდევს თავისუფლად მცურავ სავალუტო კურსის პოლიტიკას. ეროვნულმა ბანკმა სავალუტო ბაზარზე 2016 წლის მარტიდან 258 მლნ აშშ დოლარი შეიძინა.

დღეისათვის 2015 წლის 1 აგვისტოსთან შედარებით, ლარი აშშ დოლართან მიმართებაში 3.4 პროცენტით გაუფასურდა. ლარის გამყარება მარტის თვიდან დაიწყო და როგორც დოლართან, ასევე ევროსთან გამყარდა, თუმცა ივნისის თვეში კვლავ გაუფასურდა. აღნიშნულ პერიოდში, ლარი ევროსთან 2.4 პროცენტით გაუფასურდა.

უმუშევრობის დონე

2015 წელს უმუშევრობის დონე 0.4 პროცენტული პუნქტით შემცირდა და 12% შეადგინა. უნდა აღინიშნოს, რომ 2015 წელს უმუშევრობის დონემ ბოლო წლების განმავლობაში ყველაზე დაბალ ნიშნულს მიაღწია.

პირდაპირი უცხოური ინვესტიციები

საქართველოში განხორციელებული პირდაპირი უცხოური ინვესტიციების მოცულობამ 2016 წლის I კვარტალში 376 მლნ. აშშ დოლარი შეადგინა, რაც 29.1 პროცენტით მეტია 2015 წლის I კვარტალის მონაცემებზე. 2016 წლის I კვარტალში უმსხვილესი პირდაპირი ინვესტორი ქვეყნების პროცენტულ სტრუქტურაში პირველ ადგილზე აზერბაიჯანია 36 პროცენტით, მეორე ადგილზე - თურქეთი 15 პროცენტით, ხოლო მესამე ადგილზე - გაერთიანებული სამეფო 12 პროცენტით.

ბიუჯეტის საგადასახადო შემოსავლები

2016 წლის 7 თვეში ფაქტიური საგადასახადო შემოსავლების მობილიზება 385.4 მლნ ლარით აღემატება 2015 წლის შესაბამის პერიოდს, რაც 8.4% შეადგენს, ხოლო შვიდი თვის გეგმიური მაჩვენებელი 101.1% შესრულებული და გადაჭარბება 55 მლნ ლარს შეადგენს.

საგარეო ვაჭრობა

2016 წლის იანვარ-ივლისში საქართველოში საქონლით საგარეო სავაჭრო ბრუნვამ 6 548 მლნ. აშშ დოლარი შეადგინა, რაც წინა წლის შესაბამის მაჩვენებელზე 17 პროცენტით მეტია; აქედან ექსპორტი 1 122 მლნ. აშშ დოლარს შეადგენს (12%-ით ნაკლები), ხოლო იმპორტი 5 426 მლნ. აშშ დოლარს (25%-ით მეტი), თუმცა აღსანიშნავია, რომ თუ 2015-2016 წლების შვიდი თვის იმპორტიდან გამოვრიცხავთ C ჰეპატიტის მედიკამენტების ღირებულებას, იმპორტის კლება 6 პროცენტის დონეზეა. საქართველოს უარყოფითმა სავაჭრო ბალანსმა 2016 წლის იანვარ-ივლისში 4 304 მლნ. აშშ დოლარი შეადგინა.

მიმდინარე ანგარიშის ბალანსი

მიმდინარე ანგარიშის ბალანსის მაღალი დეფიციტი საქართველოს ეკონომიკის ერთ-ერთ მთავარ მოწყვლადობის წყაროს წარმოადგენს.

2014 წელს მ/ა დეფიციტი მშპ-ის 10.6 პროცენტი შეადგინა, ხოლო 2015 წელს 12.0 პროცენტამდე გაიზარდა. საშუალოვადიან პერიოდში ქვეყნის ეკონომიკური პოლიტიკა მიმართული იქნება მიმდინარე ანგარიშის დეფიციტის 8-ზე დაბალ დონეზე შენარჩუნებისაკენ, რაც საგარეო ვალის მასტაბილიზებელ მიმდინარე ანგარიშის დეფიციტის დონეზე დაბალია.

საკრედიტო რეიტინგები

საქართველო აგრძელებს თანამშრომლობას საერთაშორისო სარეიტინგო კომპანიებთან „Standard & Poor’s“, „Fitch“ და „Moody’s“. ამჟამად საქართველოს Standard & Poor’s“-თან, „Fitch“-თან “BB- ” და Moody’s“-თან “Ba3” სტაბილური რეიტინგი აქვს.

ეკონომიკური განვითარების რისკები 2016 წელს

მოსალოდნელი ნეგატიური ფაქტორებია: ა) სავაჭრო პარტნიორ ქვეყნებში ეკონომიკური ზრდის მოსალოდნელი მნიშვნელოვანი შემცირება; ბ) საქართველოს საექსპორტო ბაზრის ქვეყნებში გაცვლითი კურსის გაუფასურება; გ) კერძო სექტორში ინვესტირების შესუსტება; დ) ინვესტირების შესუსტების ტენდენციები განვითარებულ ქვეყნებში;

მოსალოდნელი პოზიტიური ფაქტორებია: ა) საწვავის ფასების დაბალი დონე; ბ) რეგიონიდან მომდინარე შოკები პიკზეა და მოსალოდნელია შემობრუნება; გ) ევროკავშირის ქვეყნებთან ვაჭრობის ზრდა; დ) ირანისათვის სანქციების მოხსნა; ე) ლარის გაუფასურებით შექმნილი გაურკვევლობების შერბილება;

პოზიტიური და ნეგატიური ფაქტორების წმინდა ეფექტი, მთლიანი შიდა პროდუქტის ზრდაზე სხვადასხვა შეფასებებით უარყოფით 2.0-2.5 პროცენტულ პუნქტს შეადგენს.

ეკონომიკური განვითარების სტრატეგია „საქართველო 2020“

საქართველოს მთავრობამ დაასრულა მუშაობა ქვეყნის ეკონომიკური განვითარების სტრატეგიაზე. სტრატეგია სამ ძირითად პილარს ეფუძნება: ადამიანური კაპიტალის განვითარება, კონკურენტუნარიანობის ზრდა და ფინანსებზე ხელმისაწვდომობის

გაუმჯობესება. 2016 წელს დაგეგმილია მნიშვნელოვანი ეკონომიკური რეფორმები სტრატეგიის მიზნების შესრულების მიმართულებით.

სახელმწიფო ვალი

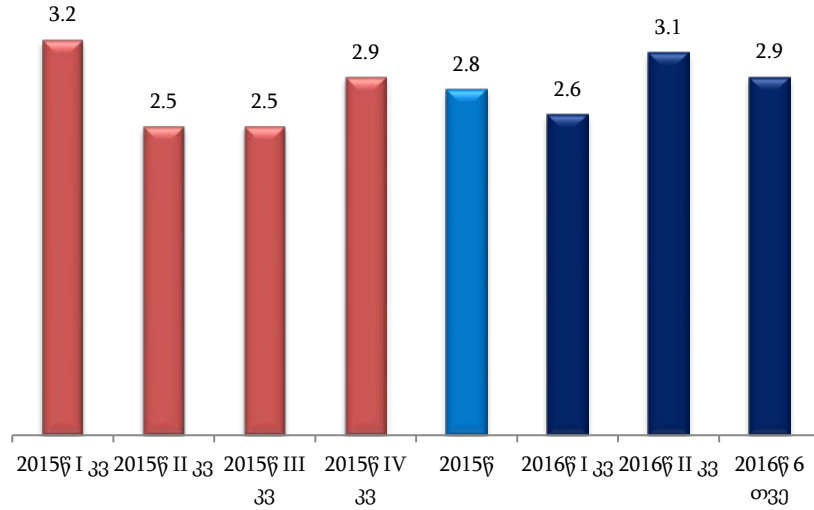
მთავრობის ვალი მთლიან ეკონომიკასთან მიმართებაში სტაბილურობით ხასიათდება და 2015 წელს მშპ-ს 41.5 პროცენტის დონეზეა. აქედან, საგარეო ვალი 32.6, ხოლო საშინაო ვალი 8.9 პროცენტია.

ეკონომიკის მიმოხილვა

ეკონომიკური ზრდა

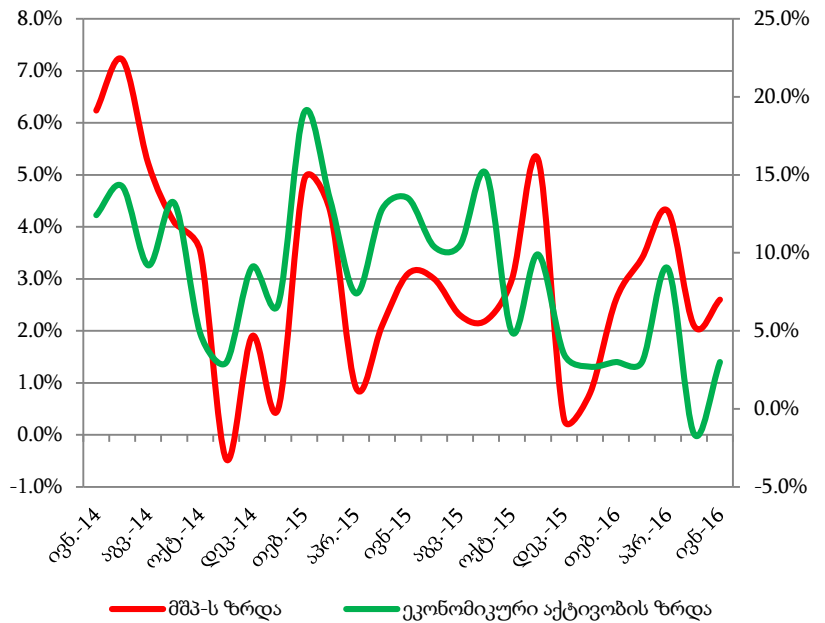
2016 წლის ივნისში ეკონომიკა 2.6 პროცენტით გაიზარდა.

2015 წელს ეკონომიკურმა ზრდამ 2.8 პროცენტი შეადგინა. 2016 წლის ივნისში ეკონომიკა 2.6 პროცენტით გაიზარდა, ხოლო იანვარი-ივნისში საშუალო რეალურმა ზრდამ 2.9 პროცენტი შეადგინა.



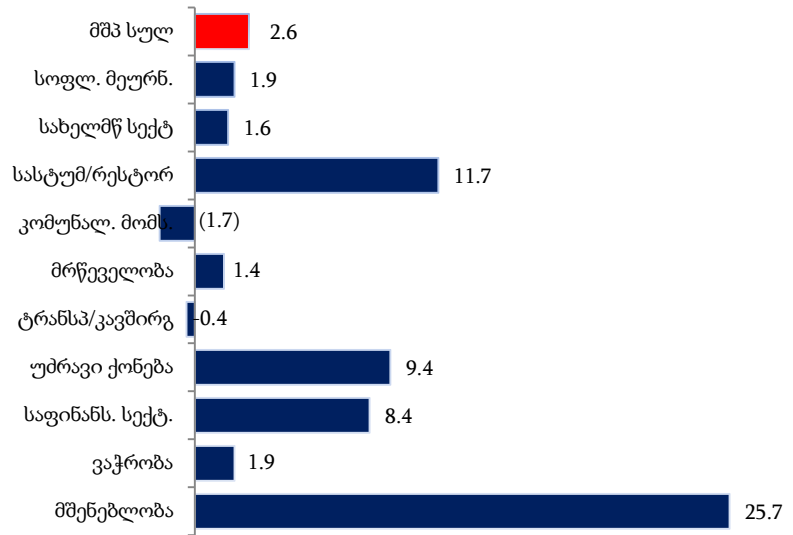
2016 წლის იანვარ-ივნისში ეკონომიკური აქტივობა 3.8 პროცენტით გაიზარდა.

ეკონომიკური აქტივობა გაიანგარიშება დღგ-ის გადამხდელ საწარმოთა დეკლარირებული ბრუნვის ოპერატიული მონაცემებზე დაყრდნობით. ეკონომიკური აქტივობა იანვარ-ივნისში 3.8 პროცენტით.

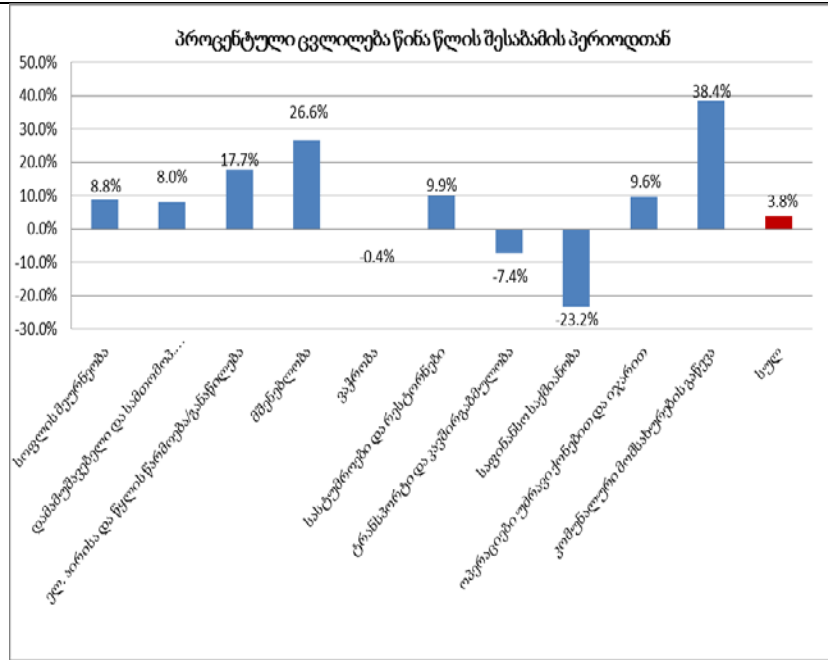


2016 წლის I კვარტლის ეკონომიკური ზრდის წარმართველი სექტორებია მშენებლობა, სასტუმრო და რესტორნები , საფინანსო საქმიანობა.

2016 წლის I კვარტალში მაღალი ზრდის ტემპები აღინიშნებოდა შემდეგ დარგებში: მშენებლობა (25.7 პროცენტი), სასტუმრო და რესტორნები (11.7 პროცენტი), უძრავი ქონება (9.4 პროცენტი), საფინანსო საქმიანობა (8.4 პროცენტი).



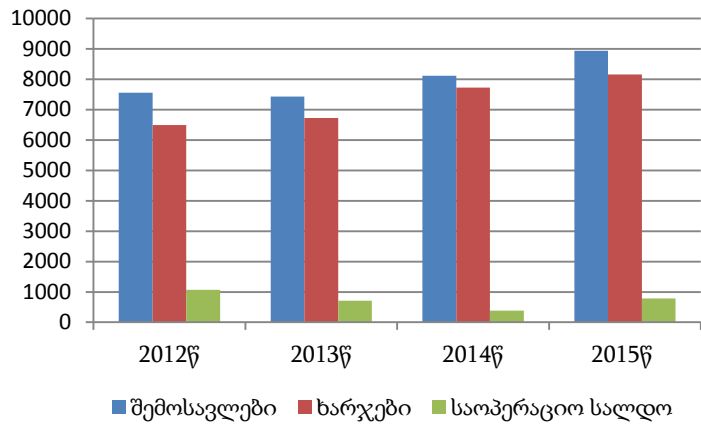
2016 წლის იანვარში-ივნისში ეკონომიკური აქტივობა 3.8 პროცენტით გაიზარდა. პროცენტული ზრდები დარგების მიხედვით შემდეგნაირად გამოიყურება: კომუნალური მომსახურების გაწევა 38.4 პროცენტი, მშენებლობა 26.6 პროცენტი, ელ. აირისა და წყლის განაწილების სექტორი 17.7 პროცენტი, სასტუმროები და რესტორნები 9.9 პროცენტი, ოპერაციები უძრავი ქონებით და იჯარით 9.6 პროცენტი, დამამუშავებელი და სამთომომპოვებითი მრეწველობა 8.0 პროცენტი;



სახელმწიფო ფინანსები

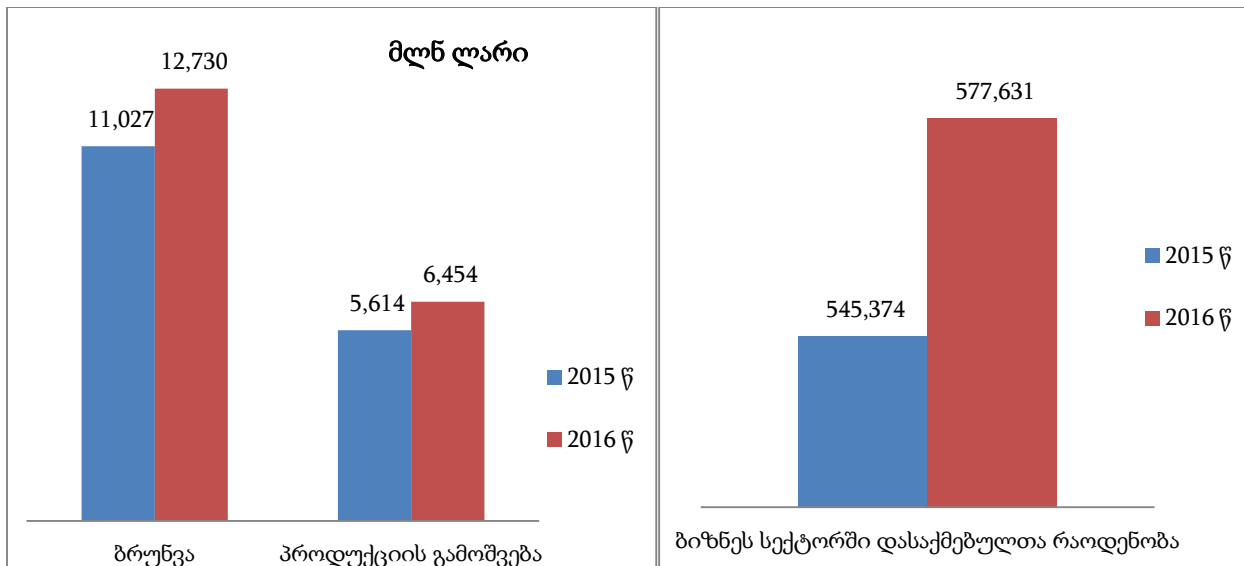
2015 წელს ნაერთი ბიუჯეტის შემოსავლებმა შეადგინა 8 938.3 მლნ ლარი.

მათ შორის, საგადასახადო შემოსავლებმა 8 011 მლნ ლარი. ამ პერიოდისათვის ხარჯების მოცულობამ 8 156 მლნ ლარი შეადგინა. ხოლო, არაფინანსური აქტივების წმინდა ზრდამ 1 124 მლნ ლარი. შესაბამისად, GFS 2001 კლასიფიკაციით ბიუჯეტის საოპერაციო სალდო 783 მლნ ლარს, ხოლო მთლიანი სალდო -341 მლნ ლარს შეადგენს.



ბიზნეს სექტორის ბრუნვა და პროდუქციის გამოშვება

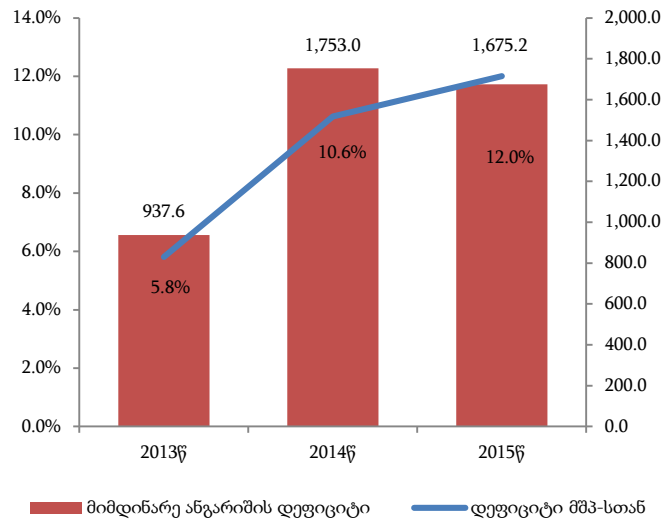
2016 წლის პირველ კვარტალში 15.4 პროცენტით გაზრდილია ბიზნეს სექტორში ბრუნვის მოცულობა, 15.0 პროცენტით გაზრდილია გამოშვებული პროდუქციის მოცულობა. ასევე გაზრდილია ბიზნეს სექტორში დასაქმებულთა რაოდენობა 32 ათასი ადამიანით.



მიმდინარე ანგარიშის ბალანსი

ბალანსის მიმდინარე ანგარიშის დეფიციტის მაჩვენებელმა 2015 წელს მშპ-ის 12.0 პროცენტი შეადგინა.

2014 წლის მონაცემებით მიმდინარე ანგარიშის დეფიციტი მშპ-ის 10.6 პროცენტია. 2015 წელს მიმდინარე ანგარიში დეფიციტი გაიზარდა და 12.0% პროცენტი შეადგინა. საშუალოვადიან პერიოდში მიმდინარე ანგარიშის დეფიციტის შემცირება ნავარაუდევია.



პირდაპირი უცხოური ინვესტიციები

2016 წლის I კვარტალში პირდაპირმა უცხოური ინვესტიციებმა 376 მლნ აშშ დოლარი შეადგინა.

საქართველოში განხორციელებული პირდაპირი უცხოური ინვესტიციების მოცულობამ 2016 წლის I კვარტალში 376 მლნ. აშშ დოლარი შეადგინა, რაც 29.1 პროცენტით მეტია 2015 წლის I კვარტალის მონაცემებზე.

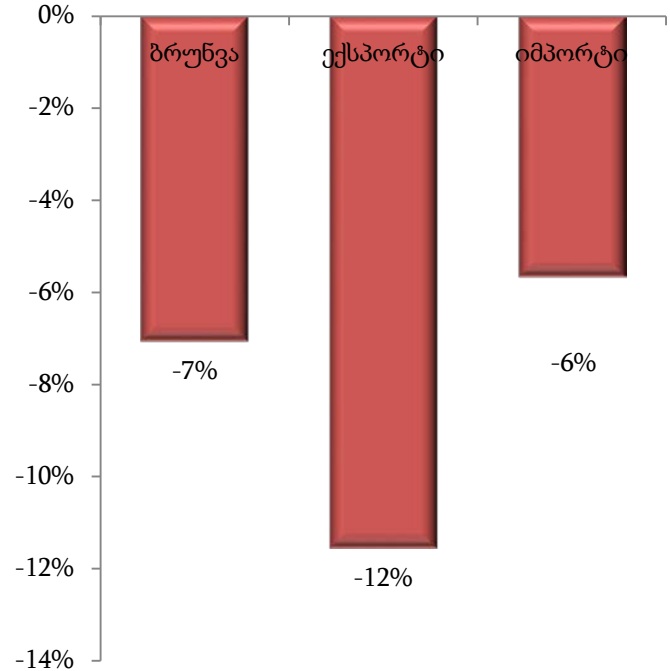
მლნ აშშ დოლარი

	2014წ		2015წ					2016 წ	ცვლილება %
	Iკვ	სულ	Iკვ	IIკვ	IIIკვ	IVკვ	სულ	Iკვ	
პირდაპირი უცხოური ინვესტიციები	310	1758	292	463	483	327	1565	376	29%

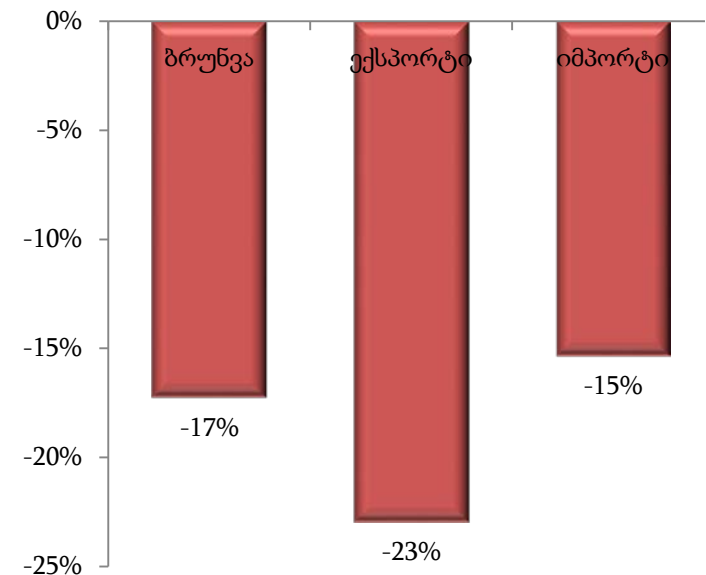
საგარეო ვაჭრობა

2016 წლის იანვარ-ივლისში ექსპორტი 1 122 მლნ. აშშ დოლარს შეადგენს (12 პროცენტით ნაკლები), ხოლო იმპორტი 5 426 მლნ. აშშ დოლარს (25 პროცენტით მეტი). ერთჯერადი ფაქტორების გამორიცხვით იმპორტი შეადგენს 3 881 აშშ დოლარს (6 პროცენტით ნაკლები).

2016 წლის იანვარ-ივლისში საქართველოში საქონლით საგარეო სავაჭრო ბრუნვამ ერთჯერადი ფაქტორების გამორიცხვით 4 990 მლნ. აშშ დოლარი შეადგინა, რაც წინა წლის შესაბამისი პერიოდის მაჩვენებელზე 7 პროცენტით ნაკლებია; აქედან ექსპორტი 1 122 მლნ. აშშ დოლარს შეადგენს (12 პროცენტით ნაკლები), ხოლო იმპორტი 3 868 მლნ. აშშ დოლარს (6 პროცენტით ნაკლები). საქართველოს უარყოფითმა სავაჭრო ბალანსმა 2016 წლის იანვარ-ივლისში 2 746 მლნ. აშშ დოლარი და საგარეო სავაჭრო ბრუნვის 55 პროცენტი შეადგინა.

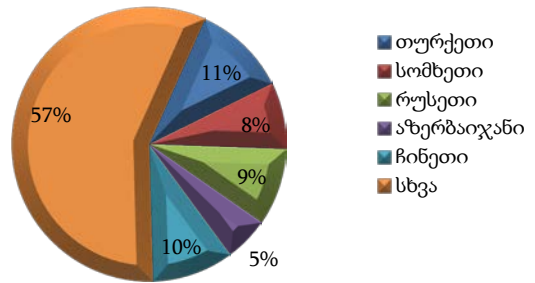


2015 წელს საგარეო სავაჭრო ბრუნვა, წინა წელთან შედარებით ერთჯერადი ფაქტორების გამორიცხვით 17%-ით შემცირდა. აქედან, საქონლის ექსპორტი 23%-ით (657 მლნ აშშ დოლარი), ხოლო საქონლის იმპორტი 15%-ით (1.3 მლრდ აშშ დოლარი) შემცირდა.

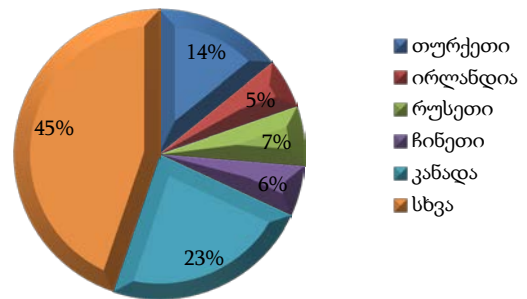


2016 წლის იანვარ-ივლისში ათი უმსხვილესი სავაჭრო პარტნიორის წილმა საქართველოს მთლიან სავაჭრო სავაჭრო ბრუნვაში 70 პროცენტი შეადგინა. უმსხვილესი სავაჭრო პარტნიორებია კანადა (1.3 მლრდ. აშშ დოლარი), თურქეთი (891 მლნ. აშშ დოლარი) და რუსეთი (460 მლნ. აშშ დოლარი).

ექსპორტი

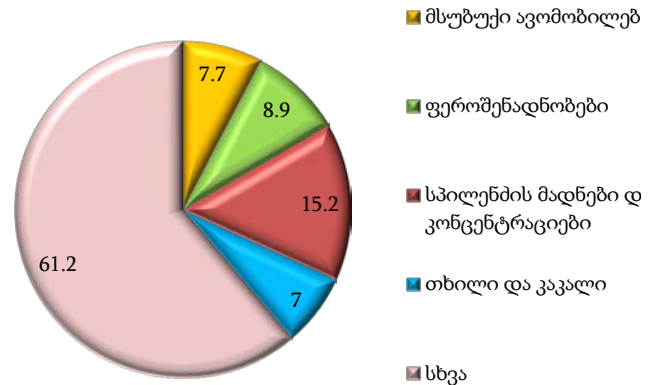


იმპორტი

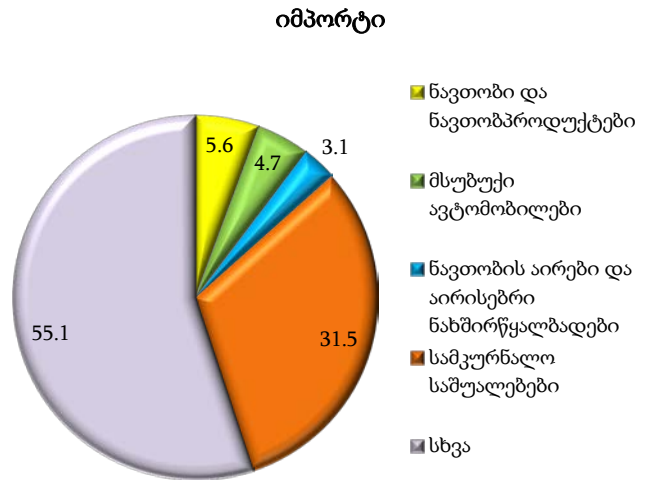


2016 წლის იანვარ-ივლისში, სასაქონლო ჯგუფებიდან, საექსპორტო ათეულში პირველი ადგილი კვლავ სპილენძის მადნებმა და კონცენტრატებმა დაიკავა, 171 მლნ. აშშ დოლარი და მთელი ექსპორტის 15 პროცენტი შეადგინა. ფეროშენადნობების ექსპორტი 100 მლნ. აშშ დოლარს და შესაბამისად, მთლიანი ექსპორტის 9 პროცენტს უდრიდა. მესამე ადგილზე მსუბუქი ავტომობილების ჯგუფი იმყოფებოდა. ამ სასაქონლო ჯგუფის ექსპორტმა 87 მლნ. აშშ დოლარი და მთელი ექსპორტის 8 პროცენტი შეადგინა.

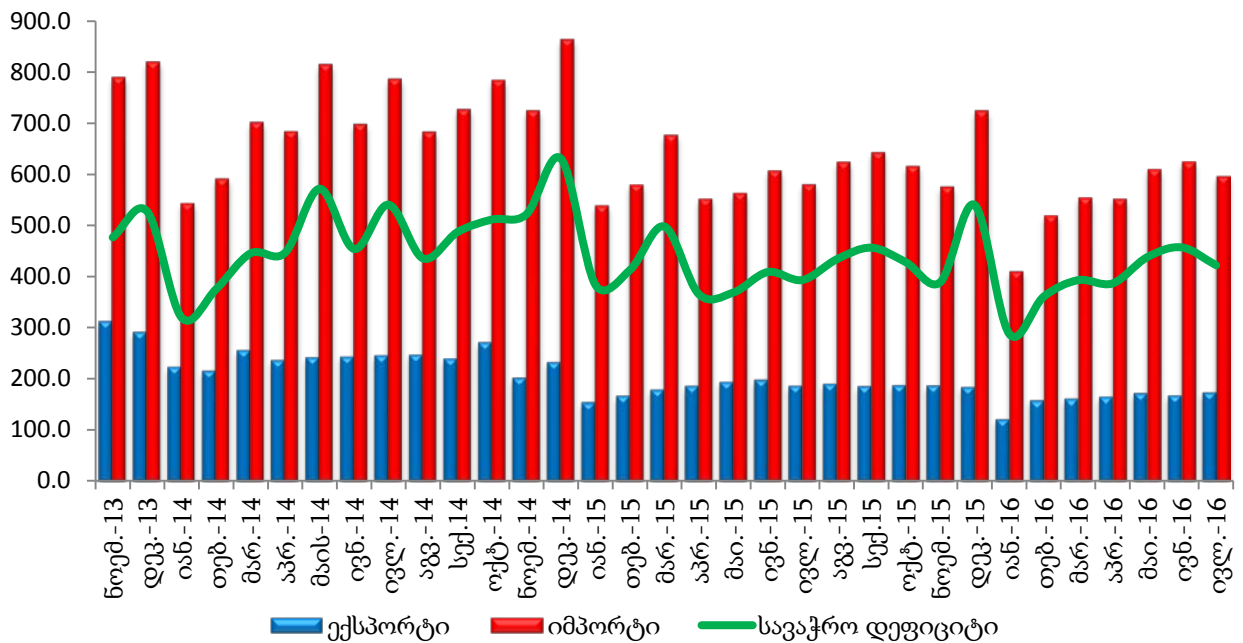
ექსპორტი



უმსხვილესი საიმპორტო სასაქონლო ჯგუფი 2016 წლის იანვარ-ივლისში სამკურნალო საშუალებები იყო, რომლის იმპორტმა 1708 მლნ. აშშ დოლარი და მთელი იმპორტის 32 პროცენტი შეადგინა. აქედან, C ჰეპატიტის მედიკამენტების იმპორტმა 1558 მლნ. აშშ დოლარს მიაღწია. მეორე ადგილზე იმყოფებოდა ნავთობის და ნავთობპროდუქტების სასაქონლო ჯგუფი 306 მლნ. აშშ დოლარით, რაც იმპორტის 6 პროცენტი იყო. მესამე ადგილზე მსუბუქი ავტომობილების სასაქონლო ჯგუფი დაფიქსირდა 257 მლნ. აშშ დოლარით (იმპორტის 5 პროცენტი).



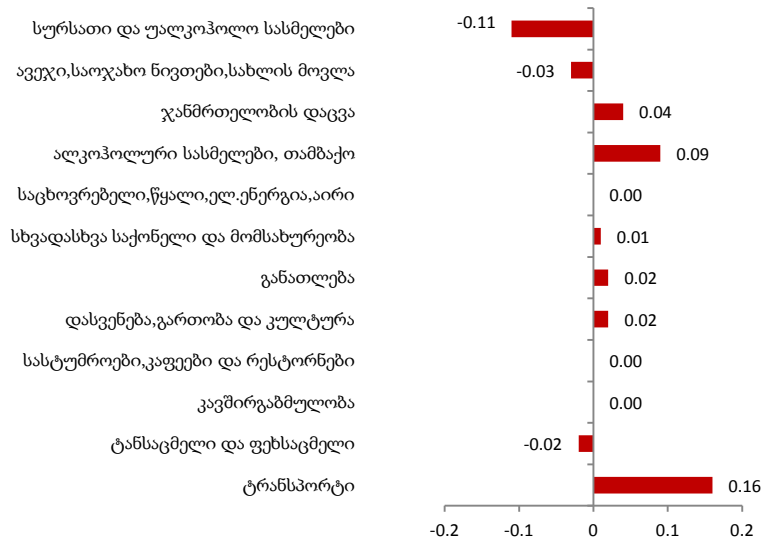
საგარეო ვაჭრობა (ათასი აშშ დოლარი)



ფასები

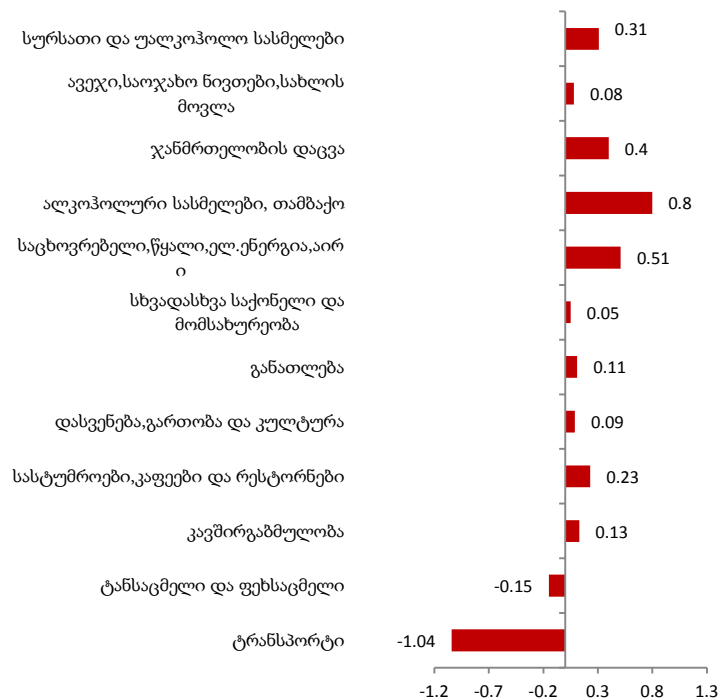
2016 წლის ივლისში საქართველოში ინფლაციის დონემ წინა თვესთან შედარებით 0.2 პროცენტი შეადგინა.

მოცემულ პერიოდში ინფლაციის მაჩვენებლის ფორმირებაზე ძირითადად გავლენა შემდეგმა ჯგუფმა იქონია: სურსათი და უალკოჰოლო სასმელები: ჯგუფში ფასები შემცირდა 0.4 პროცენტით, რაც ინფლაციის მთლიან მაჩვენებელზე -0.11 პროცენტული პუნქტით აისახა. ფასების 1.3-პროცენტისანი მატება დაფიქსირდა ტრანსპორტის ჯგუფზე, რაც 0.16 პროცენტული პუნქტით აისახა თვიური ინფლაციის მთლიან მაჩვენებელზე.

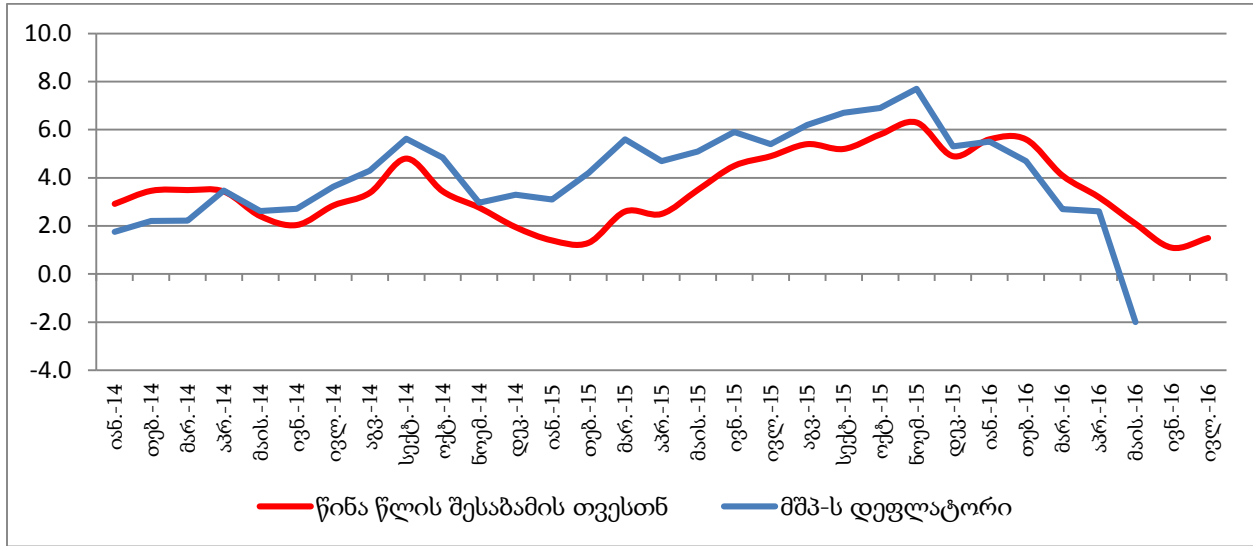


სამომხმარებლო ფასებმა 2016 წლის ივლისში წინა წლის შესაბამის თვესთან შედარებით 1.5 პროცენტი შეადგინა.

წლიური ინფლაციის ფორმირებაზე ძირითადი გავლენა იქონია ფასების ცვლილებამ შემდეგ ჯგუფებზე: ალკოჰოლური სასმელები, თამბაქოს ჯგუფში დაფიქსირდა ფასების 13.1-პროცენტისანი მატება, რაც ინფლაციის მთლიან მაჩვენებელზე 0.8 პროცენტული პუნქტით აისახა. ჯანმრთელობის დაცვა: ფასები გაიზარდა 4.1 პროცენტით, რაც ინფლაციის მთლიან მაჩვენებელზე 0.4 პროცენტული პუნქტით აისახა. საცხოვრებელი სახლი, წყალი, ელექტროენერგია, აირი და სათბობის სხვა სახეები: ჯგუფში დაფიქსირდა ფასების 6.1-პროცენტისანი მატება, რაც ინფლაციის მთლიან მაჩვენებელზე 0.51 პროცენტული პუნქტით აისახა.



სამომხმარებლო ფასების და მშპ-ს დეფლატორის წლიური ცვლილება



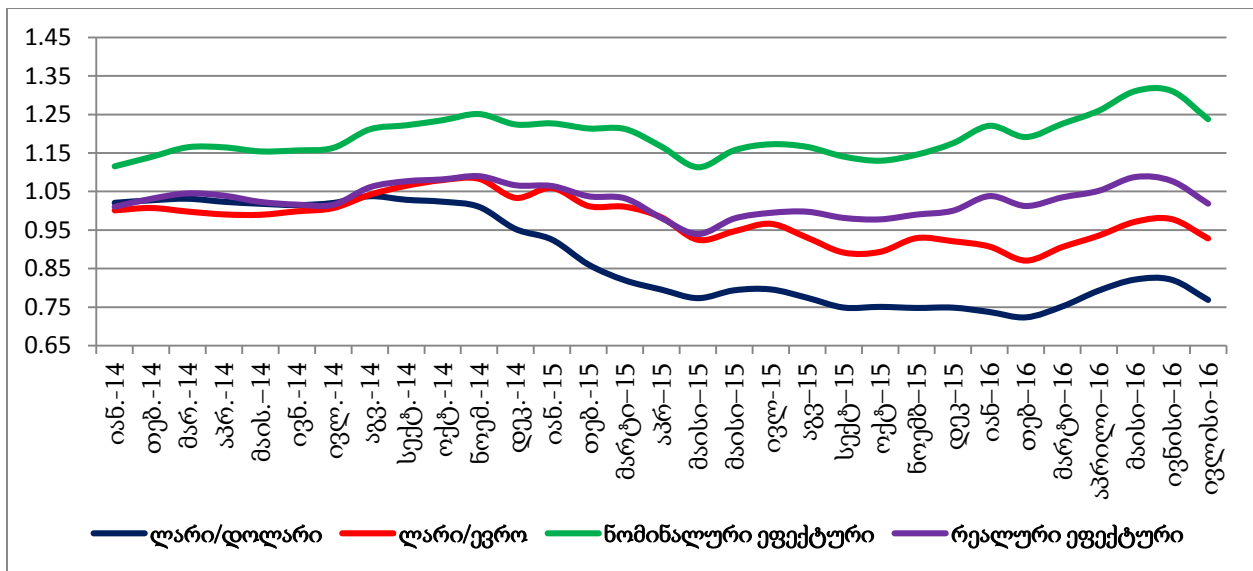
სავალუტო კურსი

ლარის კურსი, როგორც დოლართან, ევროსთან მიმართებაში გამყარდა. ლარის საშუალო გაცვლითი კურსი მაისში დეკემბერთან მიმართებაში აშშ დოლართან 2.39-დან 2.337-მდე გამყარდა. ივლისში აშშ დოლარის საშუალო თვიურმა გამყარებამ დეკემბერთან 2.6 პროცენტი, ხოლო ევროსთან 0.8 პროცენტი შეადგინა.

ლარის ნომინალური ეფექტური სავალუტო კურსი გამყარდა. 2016 წლის ივლისში 2015 წლის ივლისთან შედარებით ნომინალური ეფექტური გაცვლითი კურსი 5.5 პროცენტით გამყარდა.

რეალური ეფექტური სავალუტო კურსი გამყარდა. 2016 წლის ივლისში 2015 წლის ივლისთან ლარის რეალური ეფექტური გაცვლითი კურსი 2.4 პროცენტით გამყარდა.

ლარის გაცვლითი კურსის ინდექსი 2011 წლის იანვარი=100 (ზრდა=გამყარება)



საპროცენტო განაკვეთები

შემცირდა საპროცენტო განაკვეთები სახაზინო ვალდებულებებზე და ობლიგაციებზე. 2016 წლის ივლისში, ივნისთან შედარებით 0.6 პროცენტული პუნქტით შემცირდა 1 წლიანი სახაზინო ვალდებულებების ფასიანი ქაღალდების საპროცენტო განაკვეთი და შეადგინა 6.6 პროცენტი. ხოლო ივნისში დეკემბერთან შედარებით, 2 წლიანი ფასიანი ქაღალდების საპროცენტო განაკვეთი შემცირდა და 7.97 პროცენტი შეადგინა.

2016 წლის ივნისში წინა თვესთან შედარებით, შემცირდა სესხებზე საპროცენტო განაკვეთები.

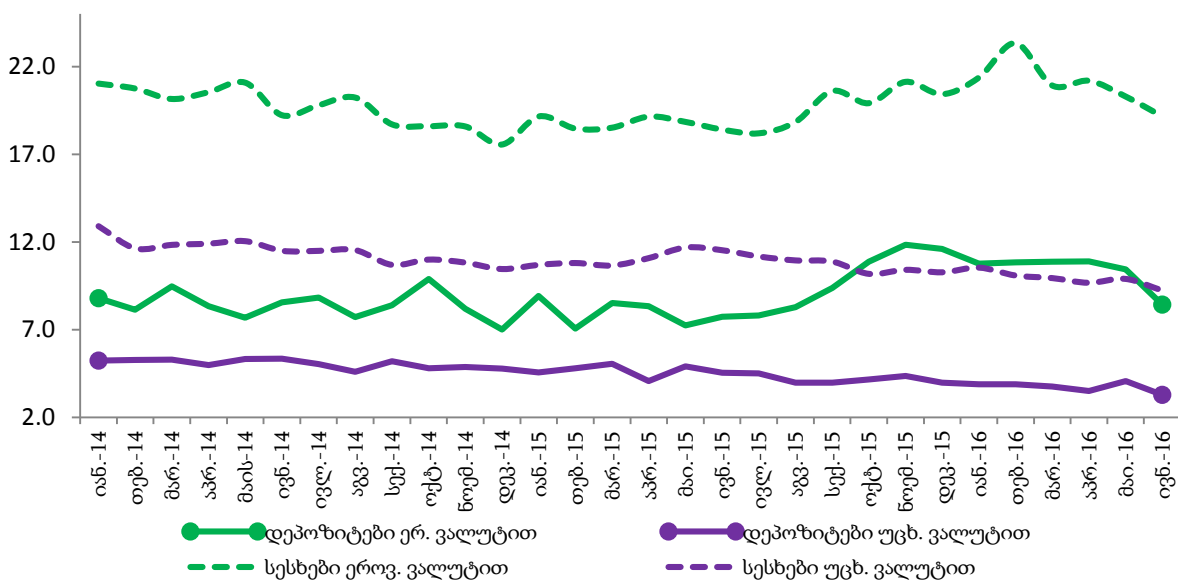
ივნისში 1.3 პროცენტული პუნქტით შემცირდა სესხების საბაზრო საპროცენტო განაკვეთები და 13.5 პროცენტი შეადგინა. მათ შორის, 1.1 პროცენტული პუნქტით შემცირდა ეროვნულ ვალუტაში გაცემულ სესხებზე და შეადგინა 19.2, ხოლო 0.7 პროცენტული პუნქტით შემცირდა უცხოურ ვალუტაში გაცემულ სესხებზე და შეადგინა 9.2 პროცენტი.

2015 წლის ივნისთან მიმართებაში, სესხებზე პროცენტი 1.5 პროცენტული პუნქტით შემცირდა, აქედან ეროვნულ ვალუტით 0.8 გაიზარდა, ხოლო უცხოურ ვალუტაში 2.3 პუნქტით შემცირდა.

დეპოზიტზე საპროცენტო განაკვეთები 2016 წლის ივნისში, წინა თვესთან შედარებით

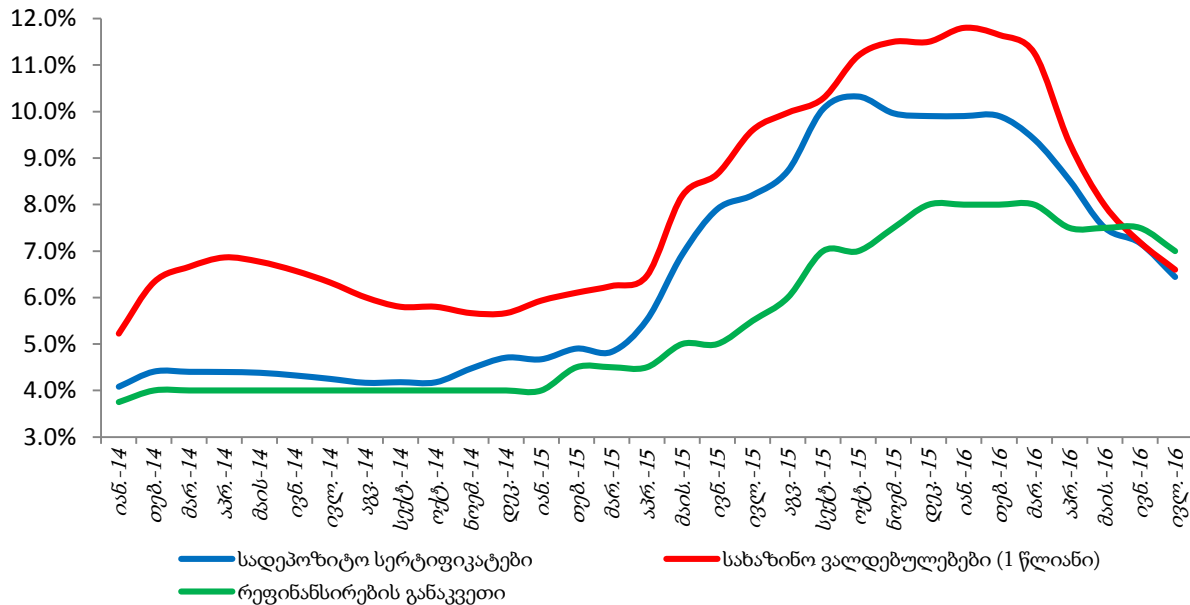
შემცირდა და 4.8 პროცენტი შეადგინა. მათ შორის, 2 პროცენტული პუნქტით შემცირდა დეპოზიტების პროცენტი ეროვნულ ვალუტაში და 8.4 შეადგინა, უცხოურ ვალუტაში შემცირდა 0.8 პროცენტული პუნქტით და 3.3 შეადგინა, ხოლო 2015 წლის ივნისთან შედარებით განაკვეთი 0.4 პროცენტული პუნქტით შემცირდა, აქედან ეროვნულ ვალუტაში 0.7 გაიზარდა, ხოლო უცხოურ ვალუტაში 1.2 პროცენტული პუნქტით შემცირდა.

საბაზრო საპროცენტო განაკვეთები



სადეპოზიტო სერტიფიკატების საპროცენტო განაკვეთი შემცირდა. 2016 წლის ივლისში, იანვართან შედარებით ეროვნული ბანკის ექსტრემული სადეპოზიტო სერტიფიკატების საშუალოთვიური შეწონილი საპროცენტო განაკვეთი შემცირდა და 6.44 პროცენტი შეადგინა. შემცირდა მონეტარული პოლიტიკის განაკვეთი. 2016 წლის აგვისტოში მონეტარული პოლიტიკის განაკვეთი 6.75 პროცენტს შეადგენს.

საპროცენტო განაკვეთები



მონეტარული მაჩვენებლები

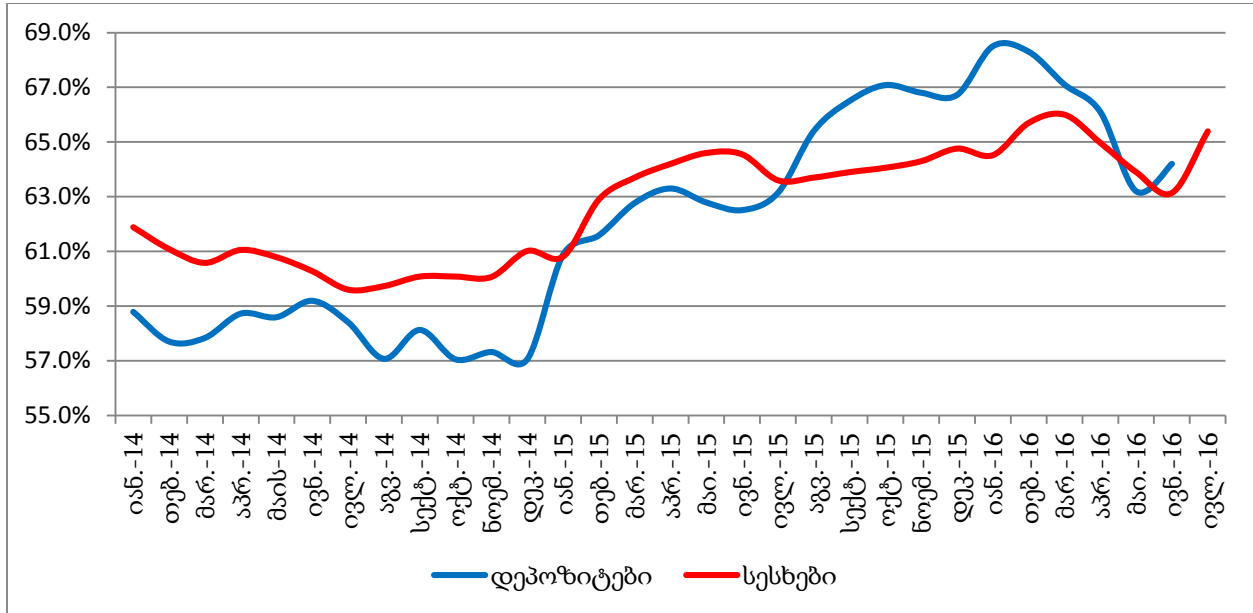
2016 წლის ივნისში წინა წლის შესაბამის პერიოდთან შედარებით ფულის მასა (M2) 410 მლნ ლარით, ხოლო ეროვნული ვალუტა მიმოქცევაში 54 მლნ ლარით გაიზარდა.

გაიზარდა მთლიანი საერთაშორისო რეზერვები. 2015 წელს მთლიანი საერთაშორისო რეზერვები 179 მლნ აშშ დოლარით შემცირდა. 2016 წლის ივლისში წინა წლის დეკემბერთან შედარებით რეზერვები 336 მლნ აშშ დოლარით გაიზარდა და 2 856 მლნ დოლარი შეადგინა. საერთაშორისო რეზერვების ზრდა გამოწვეულია ერთის მხრივ ეროვნული ბანკის მიერ სავალუტო აუქციონების მეშვეობით განხორციელებული წმინდა ინტერვენციებით, ხოლო მეორეს მხრივ საბანკო სისტემისათვის უცხოური ვალუტით მოზიდულ სახსრებზე სავალდებულო სარეზერვო ნორმის ზრდით.

გაიზარდა დოლარიზაციის კოეფიციენტები. 2016 წლის ივლისში დეპოზიტების და სესხების დოლარიზაციის მაჩვენებელს გააჩნია ზრდადი ტენდენცია. დეპოზიტების

დოლარიზაციის მაჩვენებელი 2015 წლიდან 61 პროცენტიდან 64.2 პროცენტამდე, ხოლო სესხების დოლარიზაციის მაჩვენებელი 60.8 პროცენტიდან 65.4 პროცენტამდე გაიზარდა.

დოლარიზაციის კოეფიციენტები



ფულადი გზავნილები

2015 წელს საქართველოში განხორციელებული ფულადი გზავნილები, წინა წელთან შედარებით 25 პროცენტით შემცირდა (361 მლნ აშშ დოლარი). ფულადი გზავნილები გაიზარდა აშშ-დან 18 მლნ აშშ დოლარით (22%), ისრაელიდან 9.3 მლნ ლარი (39%), თურქეთიდან 4.6 მლნ აშშ დოლარით (7%), ხოლო კლება ფიქსირდება რუსეთიდან 277 მლნ აშშ დოლარით (39%), საბერძნეთიდან 87 მლნ აშშ დოლარით (42%), იტალიიდან 12.4 მლნ დოლარი (10%) და უკრაინიდან 10 მლნ აშშ დოლარით (32%).

2016 წლის იანვარ-ივლისში საქართველოში განხორციელებული წმინდა ფულადი გზავნილები წინა წლის შესაბამის პერიოდთან მიმართებაში 2.8 პროცენტით შემცირდა (15 მლნ დოლარი). ფულადი გზავნილები გაიზარდა აშშ-დან 11 მლნ აშშ დოლარით (21%) და ისრაელიდან 13 მლნ აშშ დოლარით (81%), ხოლო კლება ფიქსირდება რუსეთიდან 44 მლნ აშშ დოლარით (21%) და საბერძნეთიდან 9 მლნ აშშ დოლარით (13%), თუმცა აღსანიშნავია, რომ ივლისის თვეში ფიქსირდება ფულადი გზავნილების 8% ზრდა.

საქართველო და მეზობელი ქვეყნები

თურქეთი

თურქეთის ეკონომიკური ზრდა 2014 წელს იყო 2.9 პროცენტი, ხოლო 2015 წელს 3.8 პროცენტს შეადგენს.

თურქული ლირა 2015 წლის 1 იანვართან შედარებით, აშშ დოლართან მიმართებაში 20.8 პროცენტით.

2014 წელს თურქეთის ფასების დონე 8.9 პროცენტით, ხოლო 2015 წელს 7.7 პროცენტით გაიზარდა.

2015 წელს თურქეთის წილი საქართველოს ექსპორტში შეადგენს 8.4 პროცენტს (186.0 მლნ აშშ დოლარი), იმპორტში 17.0 პროცენტს (1 331 მლნ აშშ დოლარი), ხოლო ფულად გზავნილებში 6.4 პროცენტს (69 მლნ აშშ დოლარი).

თურქეთის ცენტრალური ბანკის მონეტარული პოლიტიკის განაკვეთი 7.5 პროცენტს შეადგენს.

რუსეთი

რუსეთის ეკონომიკური ზრდა 2014 წელს იყო 0.7 პროცენტი, ხოლო 2015 წელს შეადგენს - 3.7 პროცენტს.

რუბლი 2015 წლის 1 იანვართან შედარებით, აშშ დოლართან 28.6 პროცენტით გაუფასურდა.

2014 წელს რუსეთის ფასების დონე 7.8 პროცენტით, ხოლო 2015 წლისათვის 15.5 პროცენტით გაიზარდა.

2015 წელს რუსეთის წილი საქართველოს ექსპორტში შეადგენს 7.4 პროცენტს (163 მლნ აშშ დოლარი), იმპორტში 8 პროცენტს (626 მლნ აშშ დოლარი), ხოლო ფულად გზავნილებში 40.1 პროცენტს (433 მლნ აშშ დოლარი).

ეროვნული ბანკის მონეტარული პოლიტიკის განაკვეთი შეადგენს 11.0 პროცენტს.

აზერბაიჯანი

აზერბაიჯანის ეკონომიკური ზრდა 2014 წელს იყო 2.8 პროცენტი. ხოლო 2015 წელს ი შეადგენს 1.1 პროცენტს.

აზერბაიჯანული მანათი 2015 წლის 1 იანვართან შედარებით, აშშ დოლართან მიმართებაში 49.8 პროცენტით გაუფასურდა.

2014 წელს აზერბაიჯანში ფასების დონე 1.4 პროცენტით გაიზარდა, ხოლო 2015 წლისათვის 4.0 პროცენტით გაიზარდა.

2015 წელს აზერბაიჯანის წილი საქართველოს ექსპორტში შეადგენს 10.9 პროცენტს (240 მლნ აშშ დოლარი), იმპორტში 7 პროცენტს (543 მლნ აშშ დოლარი), ხოლო ფულად გზავნილებში 1.4 პროცენტს (16 მლნ აშშ დოლარი).

ეროვნული ბანკის მონეტარული პოლიტიკის განაკვეთი შეადგენს 3.0 პროცენტს.

სომხეთი

სომხეთის ეკონომიკური ზრდის ტემპი 2014 წელს 3.5 პროცენტი დაფიქსირდა, ხოლო 2015 წელს შეადგენს 3.0 პროცენტს.

2014 წელს სომხეთში ფასების დონე 3.0 პროცენტით, ხოლო 2015 წლისათვის 3.7 პროცენტით გაიზარდა.

2015 წლის 1 იანვართან შედარებით სომხური დრამი აშშ დოლარის მიმართ 4.7%-ით გაუფასურდა.

2015 წელს სომხეთის წილი საქართველოს ექსპორტში შეადგენს 8.2 პროცენტს (180 მლნ აშშ დოლარი), იმპორტში 2.0 პროცენტს (172 მლნ აშშ დოლარი), ხოლო ფულად გზავნილებში 0.6 პროცენტს (6.5 მლნ აშშ დოლარი).

სომხეთის ცენტრალური ბანკის მონეტარული პოლიტიკის განაკვეთი შეადგენს 10.3 პროცენტს.

უკრაინა

უკრაინის ეკონომიკური ზრდის ტემპი 2014 წელს -6.6 პროცენტი დაფიქსირდა, ხოლო 2015 წელს შეადგენს -9.9 პროცენტს.

2014 წელს უკრაინაში ფასების დონე 12.1 პროცენტით, ხოლო 2015 წელს 48.7 პროცენტით გაიზარდა.

ეროვნული ბანკის მონეტარული პოლიტიკის განაკვეთი შეადგენს 22%-ს.

2015 წლის 1 იანვართან შედარებით უკრაინული ჰრივნა აშშ დოლარის მიმართ შედარებით 39.8 პროცენტით გაუფასურდა.

2015 წელს უკრაინის წილი საქართველოს ექსპორტში შეადგენს 2.7 პროცენტს (60 მლნ აშშ დოლარი), იმპორტში 6.0 პროცენტს (455 მლნ აშშ დოლარი), ხოლო ფულად გზავნილებში 1.9 პროცენტს (21 მლნ აშშ დოლარი).

მოლდავეთი

მოლდავეთის ეკონომიკური ზრდა 2014 წელს იყო 4.8 პროცენტი. ხოლო 2015 წელს შეადგენს -1.1 პროცენტს.

2015 წლის 1 იანვართან შედარებით, მოლდოვური ლეი აშშ დოლართან მიმართებაში 21.5 პროცენტით გაუფასურდა.

2014 წელს მოლდავეთში ფასების დონე 5.1 პროცენტით, ხოლო 2015 წლისათვის 9.6 პროცენტით გაიზარდა.

2015 წელს მოლდავეთის წილი საქართველოს ექსპორტში შეადგენს 0.3 პროცენტს (6.5 მლნ აშშ დოლარი), იმპორტში 0.1 პროცენტს (10.1 მლნ აშშ დოლარი).

მონეტარული პოლიტიკის განაკვეთი შეადგენს 19.5 %-ს.

ბელორუსია

ბელორუსიის ეკონომიკური ზრდა 2014 წელს იყო 1.6 პროცენტი. ხოლო 2015 წელს შეადგენს -3.9 პროცენტს.

ბელორუსული რუბლი 2015 წლის 1 იანვართან შედარებით აშშ დოლართან მიმართებაში 46.2 პროცენტით გაუფასურდა.

2014 წელს მოლდავეთში ფასების დონე 18.1 პროცენტით გაიზარდა, ხოლო 2015 წლისათვის 15.1 პროცენტთან ზრდა არის მოსალოდნელი .

2015 წელს ბელორუსიის წილი საქართველოს ექსპორტში შეადგენს 0.9 პროცენტს (20.5 მლნ აშშ დოლარი), იმპორტში 0.3 პროცენტს (20.8 მლნ აშშ დოლარი), ხოლო ფულად გზავნილებში 0.4 პროცენტს (3.3 მლნ აშშ დოლარი). მონეტარული პოლიტიკის განაკვეთი 25 პროცენტს შეადგენს.

ეკონომიკური ზრდის პროგნოზი¹

	2014 ფ	2015 ფ	2016 პ	
			IMF	EBRD
უკრაინა	-6.8	-9.0	1.5	2.0
რუსეთი	0.6	-3.8	-1.8	-1.2
ბელარუსია	1.6	-3.6	-2.7	-3.0
მოლდავეთი	4.6	-1.0	0.5	0.0
სომხეთი	3.4	2.5	1.9	2.0
ხორვატია	-0.4	0.8	1.9	1.5
აზერბაიჯანი	2.8	4.0	-3.0	-3.0
ბულგარეთი	1.7	1.7	2.3	2.5
საქართველო	4.8	2.8	2.5	3.4
ლატვია	2.4	2.2	3.2	3.1
ესტონეთი	2.9	2.0	2.2	2.2
რუმინეთი	2.8	3.4	4.2	4.0
ლიტვა	2.9	1.8	2.7	3.0
თურქეთი	2.9	3.0	3.8	3.2

¹ წყარო: EBRD may 2016, IMF april 2016

გაცვლითი კურსის ცვლილება აშშ დოლართან

	2016წ. 1 იანვართან	2015წ. 1 აგვისტოსთან
ნომინალური ეფექტური	↑ 1.5%	↑ 5.2%
აშშ დოლარი	↓ -2.0%	↑ 3.4%
ევრო	↑ 3.4%	↑ 2.4%
თურქ. ლირა	↘ -0.1%	↑ 2.2%
აზერბ. მანათი	↑ 2.5%	↑ 5.2%
სომხ. დრამი	↓ -1.6%	↑ 3.6%
რუს. რუბლი	↓ -4.4%	↓ -3.5%
უკრ. ჰრივნა	↓ -2.1%	↑ 3.3%
ბელორ. რუბლ	↓ -3.3%	↓ -1.1%
მოლდ. ლეი	↑ 1.6%	↑ 12.0%

ეკონომიკური აქტივობის ანალიზი დარგობრივ ჭრილში

(2016 წლის მაისის დღგ-ს ბრუნვები)

აღნიშნული ინფორმაცია წარმოადგენს 2016 წლის 28 ივლისს გავრცელებულ დღგ-ს გადამხდელ საწარმოთა ბრუნვების შესახებ ინფორმაციას.

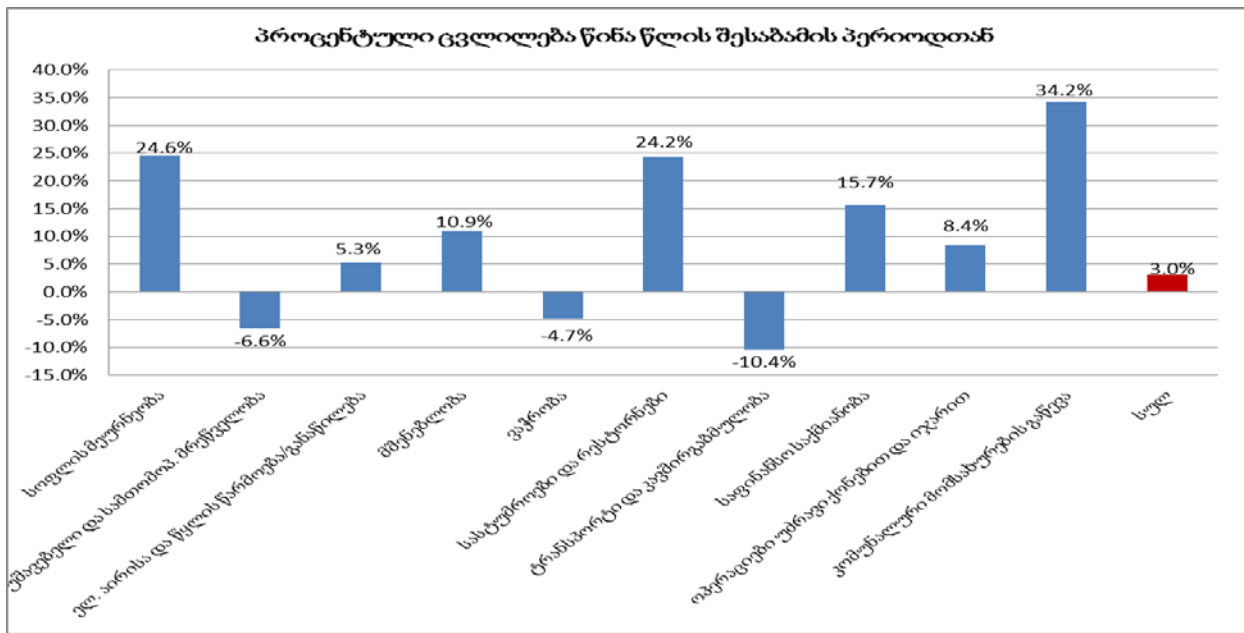
მნიშვნელოვანია შევავსოთ ეკონომიკის აქტივობა დარგობრივ ჭრილში. ეკონომიკური აქტივობის შესავსებად გამოყენებული იქნა დამატებული ღირებულების გადასახადის გადამხდელად რეგისტრირებულ საწარმოთა მიერ დეკლარირებული ბრუნვები. საწარმოების საქმიანობის სახის იდენტიფიცირების მიზნით გამოყენებული იქნა საქსტატის ბიზნეს რეგისტრის მონაცემები, რომლებიც აღნიშნული სახის ინფორმაციის ყველაზე აქტუალურ ინფორმაციას წარმოადგენს. ბაზების დამუშავების შედეგად გაირკვა, რომ იმ საწარმოების რაოდენობამ, რომლის საქმიანობის იდენტიფიცირება ვერ მოხერხდა 3.0 პროცენტი შეადგენა.

2016 წლის ივნისი წინა წლის შესაბამის პერიოდთან შედარებით

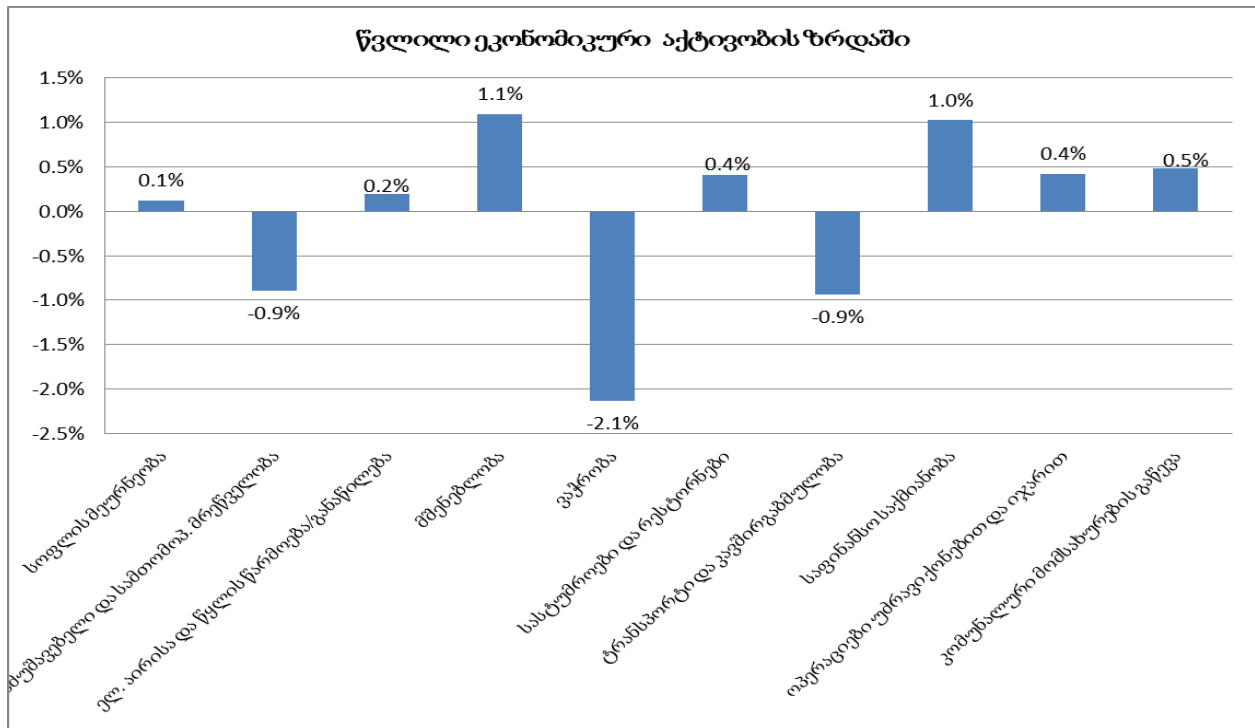
ანალიზი გვიჩვენებს, რომ საწარმოთა ეკონომიკური აქტივობის ზრდა 2016 წლის ივნისში, წინა წლის შესაბამის პერიოდთან შედარებით 3.0² პროცენტით გაიზარდა. პროცენტული ზრდები შემდეგ დარგებში დაფიქსირდა: კომუნალური მომსახურების გაწევა 34.2 პროცენტი, სოფლის მეურნეობა 24.6 პროცენტი, სასტუმროები და რესტორნები 24.2 პროცენტი, საფინანსო საქმიანობა 15.7 პროცენტი, მშენებლობა 10.9 პროცენტი, ოპერაციები უძრავი ქონებით და იჯარით 8.4 პროცენტი, ელ. აირისა და წყლის წარმოება/განაწილება 5.3 პროცენტი;

დარგი	სხვაობა ლარი	ზრდა %
სოფლის მეურნეობა	6,013,339	24.6%
დამამუშავებელი და სამთომოკ. მრეწველობა	(43,262,766)	-6.6%
ელ. აირისა და წყლის წარმოება/განაწილება	9,287,129	5.3%
მშენებლობა	52,964,921	10.9%
ვაჭრობა	(103,358,869)	-4.7%
სასტუმროები და რესტორნები	19,997,557	24.2%
ტრანსპორტი და კავშირგაბმულობა	(45,586,871)	-10.4%
საფინანსო საქმიანობა	49,473,576	15.7%
ოპერაციები უძრავი ქონებით და იჯარით	20,370,974	8.4%
კომუნალური მომსახურების გაწევა	23,381,662	34.2%
სულ	146,957,266	3.0%

² დღგ-ის ბრუნვებში გამორიცხულია ერთჯერადი ოპერაციები, რომლებიც გავლენას არ ახდენს ეკონომიკურ ზრდაზე.



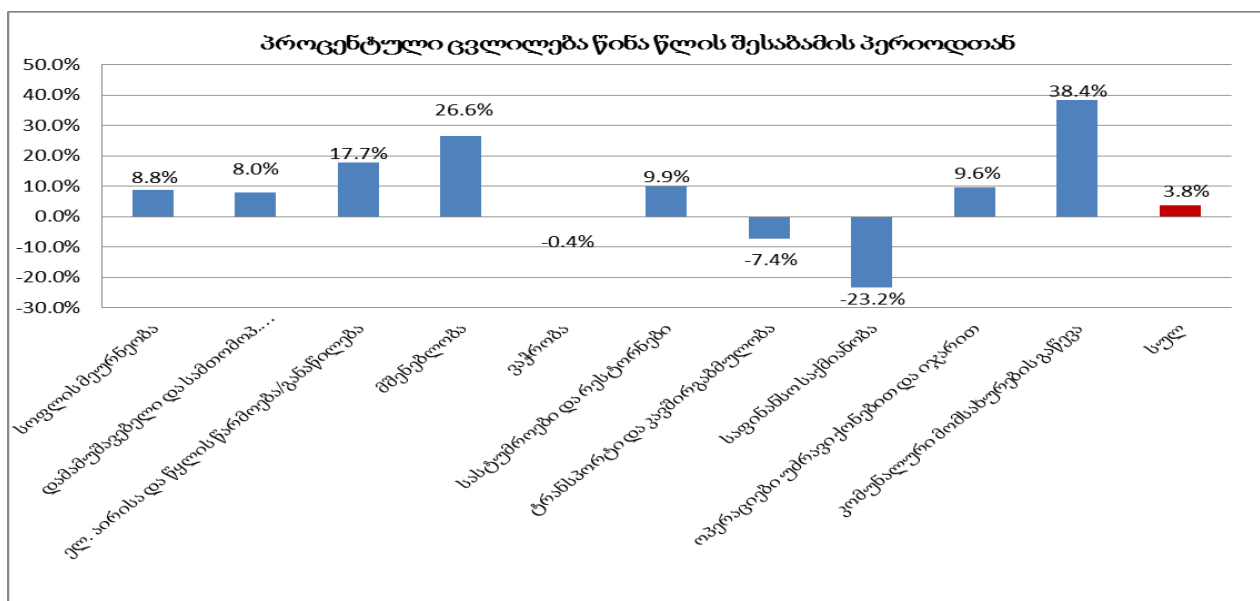
2016 წლის ივნისში ეკონომიკურ აქტივობის ზრდაში ყველაზე დიდი წვლილი შეიტანა მშენებლობამ 1.1 პროცენტი, შემდეგ მოდის საფინანსო საქმიანობა 1.0 პროცენტი, კომუნალური მომსახურების გაწევა 0.5 პროცენტი, სასტუმროები და რესტორნები 0.4 პროცენტი, ელ. აირისა და წყლის წარმოება/განაწილება 0.2 პროცენტი;



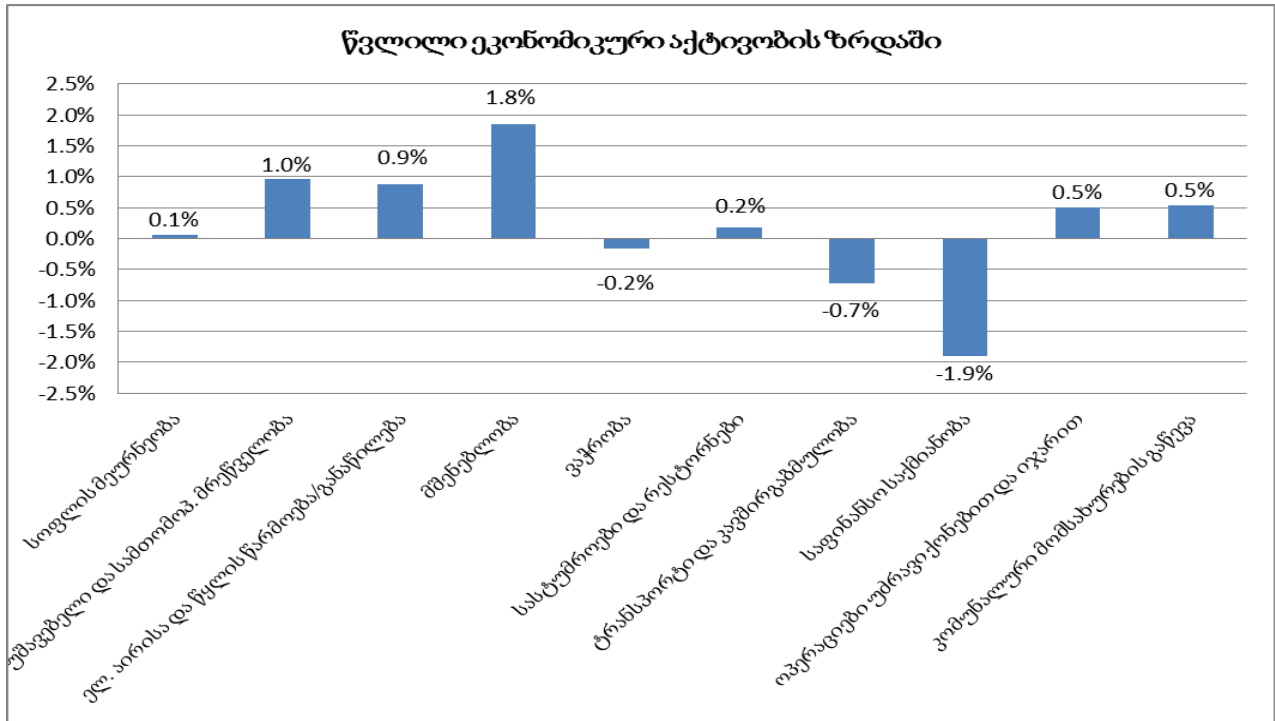
2016 წლის იანვარ-ივნისი წინა წლის შესაბამის პერიოდთან

ივნისისგან განსხვავებული დინამიკით ხასიათდება იანვარ-ივნისის ჯამური მაჩვენებლები. საწარმოთა ეკონომიკური აქტივობა 2016 წლის იანვარ-ივნისის წინა წლის შესაბამის პერიოდთან შედარებით 3.8 პროცენტით გაიზარდა. პროცენტული ზრდები დარგების მიხედვით შემდეგნაირად გამოიყურება: კომუნალური მომსახურების გაწევა 38.4 პროცენტი, მშენებლობა 26.6 პროცენტი, ელ. აირისა და წყლის განაწილების სექტორი 17.7 პროცენტი, სასტუმროები და რესტორნები 9.9 პროცენტი, ოპერაციები უძრავი ქონებით და იჯარით 9.6 პროცენტი, დამამუშავებელი და სამთომომპოვებითი მრეწველობა 8.0 პროცენტი; სოფლის მეურნეობა 8.8 პროცენტი,

დარგი	სხვაობა ლარი	ზრდა %
სოფლის მეურნეობა	11,778,341	8.8%
დამამუშავებელი და სამთომოპ. მრეწველობა	206,279,518	8.0%
ელ. აირისა და წყლის წარმოება/განაწილება	186,913,387	17.7%
მშენებლობა	396,086,438	26.6%
ვაჭრობა	(35,843,817)	-0.4%
სასტუმროები და რესტორნები	38,345,801	9.9%
ტრანსპორტი და კავშირგაბმულობა	(156,384,482)	-7.4%
საფინანსო საქმიანობა	(406,491,493)	-23.2%
ოპერაციები უძრავი ქონებით და იჯარით	106,437,191	9.6%
კომუნალური მომსახურების გაწევა	115,343,004	38.4%
სულ	813,180,686	3.8%



2016 წლის იანვარ-ივნისში ეკონომიკურ აქტივობის ზრდაში ყველაზე დიდი წვლილი შეიტანა მშენებლობამ 1.8 პროცენტი, შემდეგ მოდის დამამუშავებელი და სამთომომპოვებითი მრეწველობა 1.0 პროცენტი, ელ. აირისა და წყლის განაწილების სექტორი 0.9 პროცენტი, ოპერაციები უძრავი ქონებით და იჯარით 0.5 პროცენტი, კომუნალური მომსახურების გაწევა 0.5 პროცენტი, სასტუმროები და რესტორნები 0.2 პროცენტი;



ნაერთი ბიუჯეტის შემოსავლების ანალიზი

2016 წლის ბიუჯეტი საპროგნოზო მაჩვენებლები გაანგარიშებულია ეკონომიკური ზრდის 3.0 პროცენტიან და ინფლაციის 5.5 პროცენტიან მაჩვენებლებზე. ეკონომიკური ზრდის საპროგნოზო მაჩვენებელი კონსერვატიულ შეფასებას წარმოადგენს (ბევრი ნეგატიური რისკის ფონზე). ხოლო ბიუჯეტის დეფიციტი (GFS1986) კლასიფიკაციით 3.0 პროცენტს შეადგენს.

2016 წელს მოსალოდნელი რისკები:

პოზიტიური

- ნავთობის ფასების მოსალოდნელი კლება და დაბალი ფასის შენარჩუნება;
- ყველა მეზობელი bottom-ზეა;
- DCFTA-ის მატერიალიზება;
- ირანის გახსნა;

-ლარის გაუფასურებით შექმნილი გაურკვევლობების შერბილება;

ნეგატიური

-რეგიონის არასტაბილური გარემო;

-რუსეთის ემბარგო;

-სომხეთში უარესის მოლოდინები;

-ამერიკაში პოლიტიკის განაკვეთის ზრდა;

-ინვესტიციებსადმი ნაკლები მიდრეკილება განვითარებულ სამყაროში;

-ჩინეთის ეკონომიკის სტაგნაცია;