



საქართველოს ფინანსთა სამინისტრო

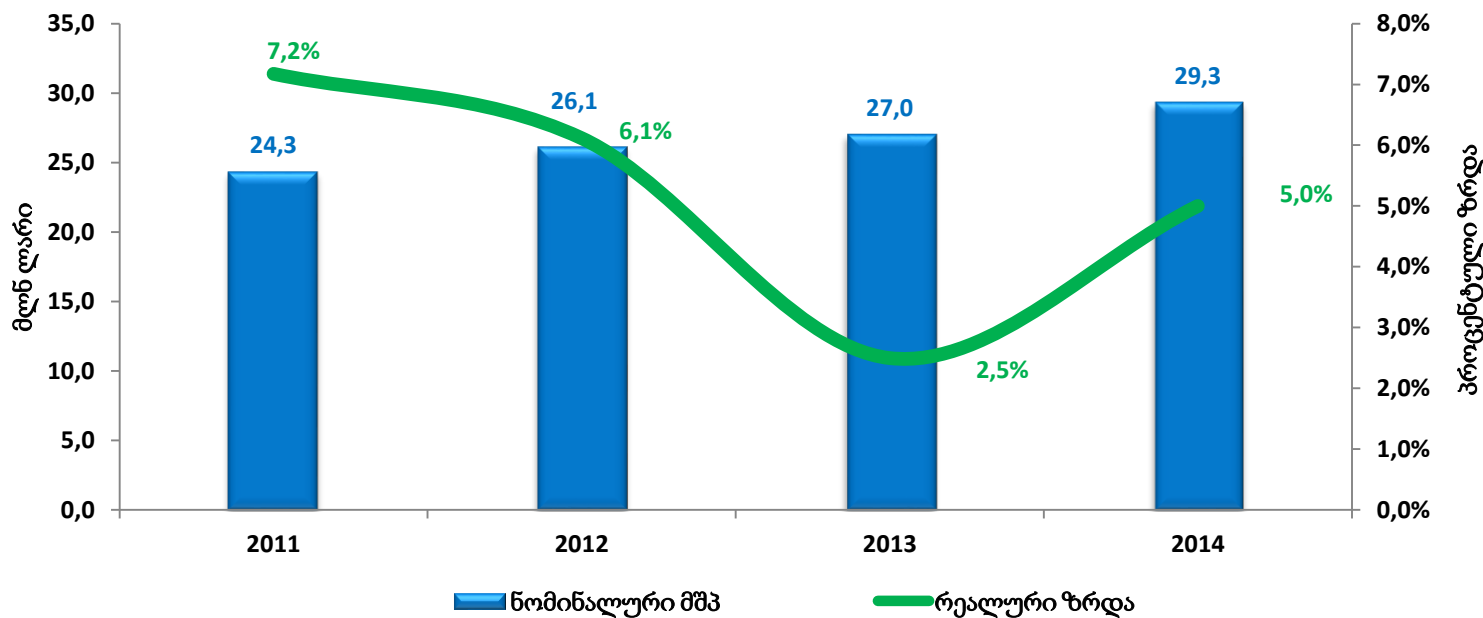


# საქართველოს 2014 წლის სახელმწიფო ბიუჯეტი

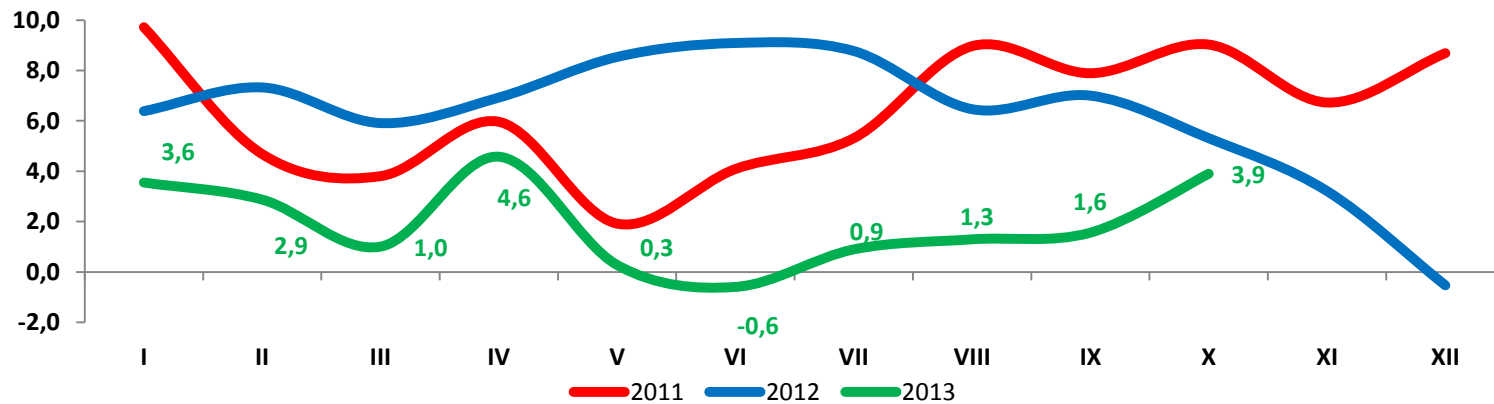
# ძირითადი მაკროეკონომიკური პარამეტრები

დასახელება	2009 ფ	2010 ფ	2011 ფ	2012 ფ	2013 პ	2014 პ
მშპ-ს რეალური ზრდა	-3.8%	6.3%	7.2%	6.2%	2.5%	5.0%
ნომინალური მშპ (მლნ ლარი)	17,986.0	20,743.4	24,344.0	26,167.3	27,009.2	29,352.3
საშუალო წლიური ინფლაცია	1.7%	7.1%	8.5%	-0.9%	0.0%	3.5%
ინფლაცია წლის ბოლოსთვის	3.0%	11.2%	2.0%	-1.4%	1.0%	3.5%
სახელმწიფო ვალი	7,393.8	8,797.6	8,878.8	9,113.6	9,370.2	10,410.0
სახელმწიფო ვალი %-ულად მშპ-სთან	41.1%	42.4%	36.5%	34.8%	34.7%	35.3%
საბიუჯეტო დეფიციტი %-ულად მშპ-სთან	-9.2%	-6.7%	-3.6%	-2.8%	-2,6%	-3.9%
საოპერაციო სალდო %-ულად მშპ-სთან	0.3%	1.8%	5.3%	5.7%	3.5%	2.4%
წაერთი ბიუჯეტის საგადასახადო შემოსავლები	4,388.9	4,867.4	6,134.8	6,671.0	6,680.0	7,230.0
საგადასახადო შემოსავლები %-ულად მშპ-სთან	24.4%	23.5%	25.2%	25.5%	24.7%	24.6%

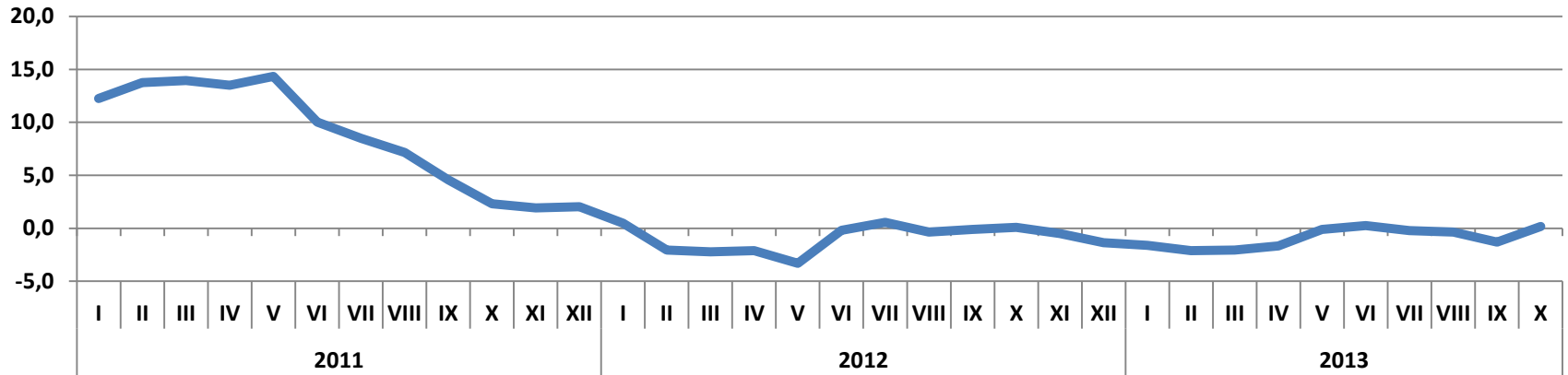
# მთლიანი შიდა პროდუქტის მაჩვენებლები (2011-2014)



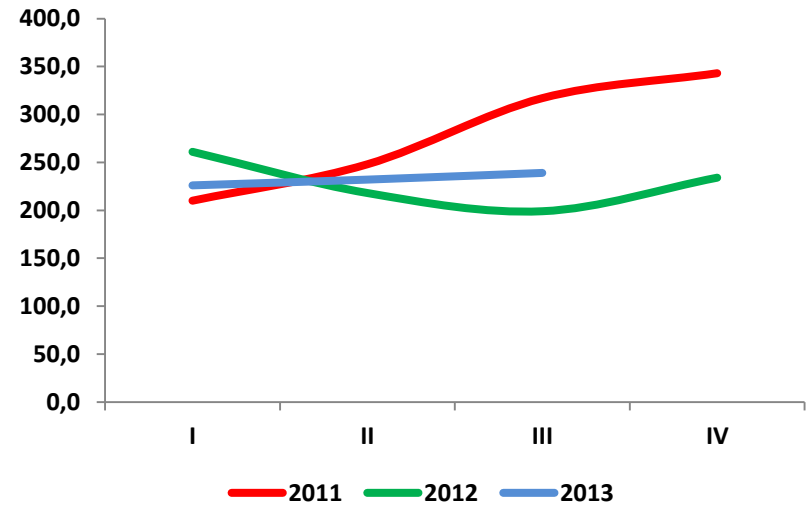
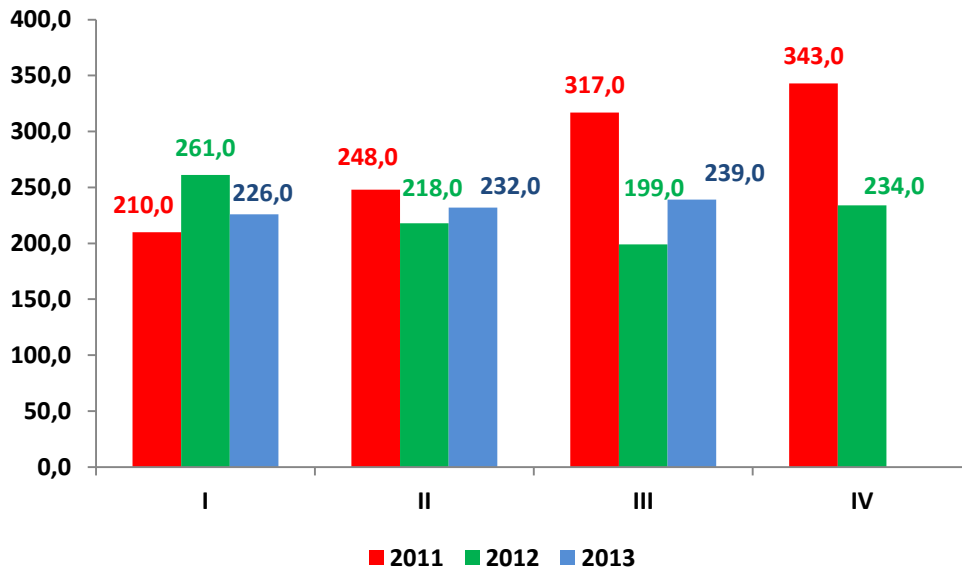
## რეალური ეკონომიკური ზრდა თვეების მიხედვით



## ინფლაციის მაჩვენებელი წინა წლის შესაბამის თვესთან

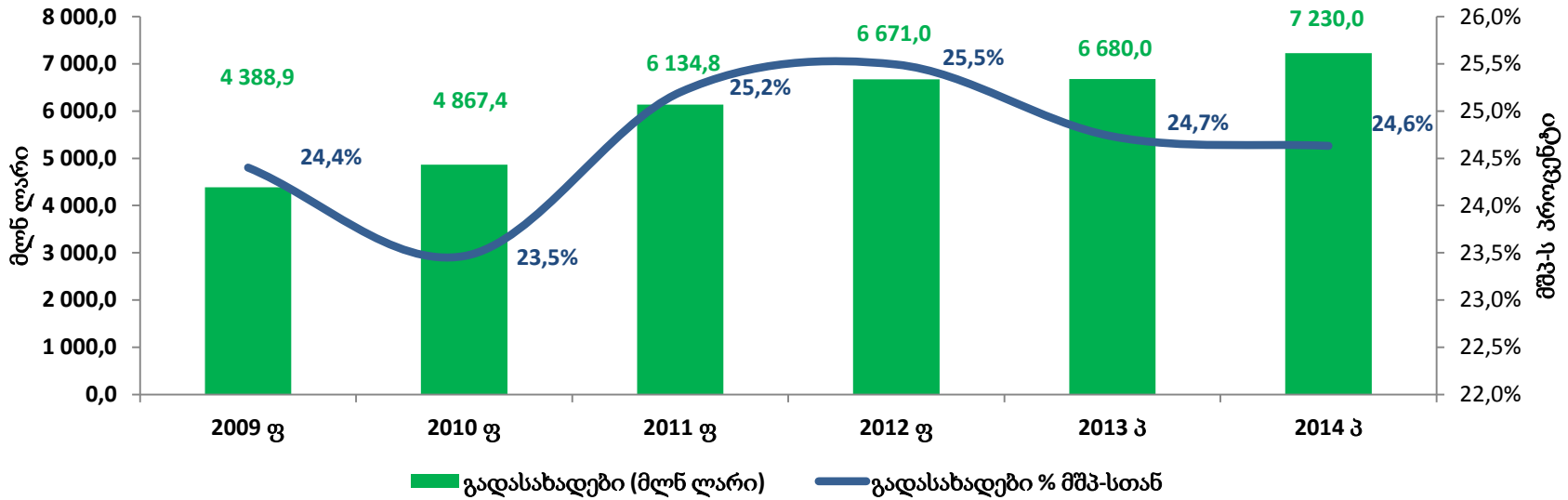


## პირდაპირი უცხოური ინვესტიციები

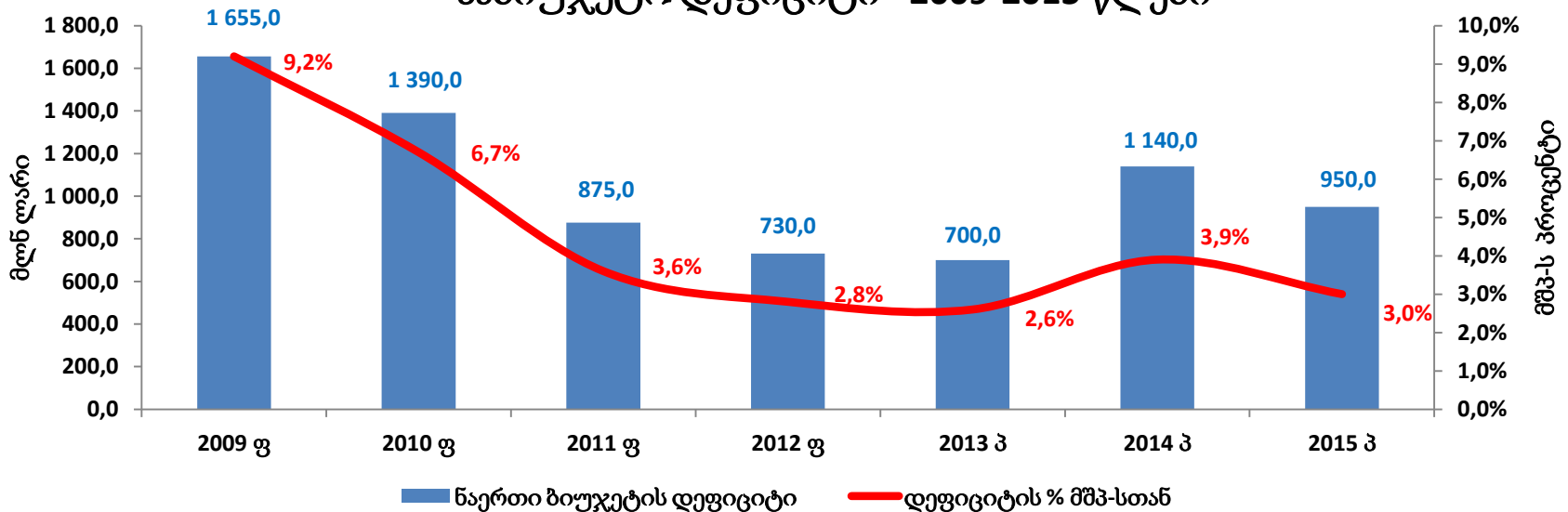


შენიშვნა: 2013 წლის IV კვარტალში და შემდგომ პერიოდში მოსალოდნელია პირდაპირი უცხოური ინვესტიციების ზრდა

## ნაერთი ბიუჯეტის საგადასახადო შემოსავლები - 2009-2015 წლები



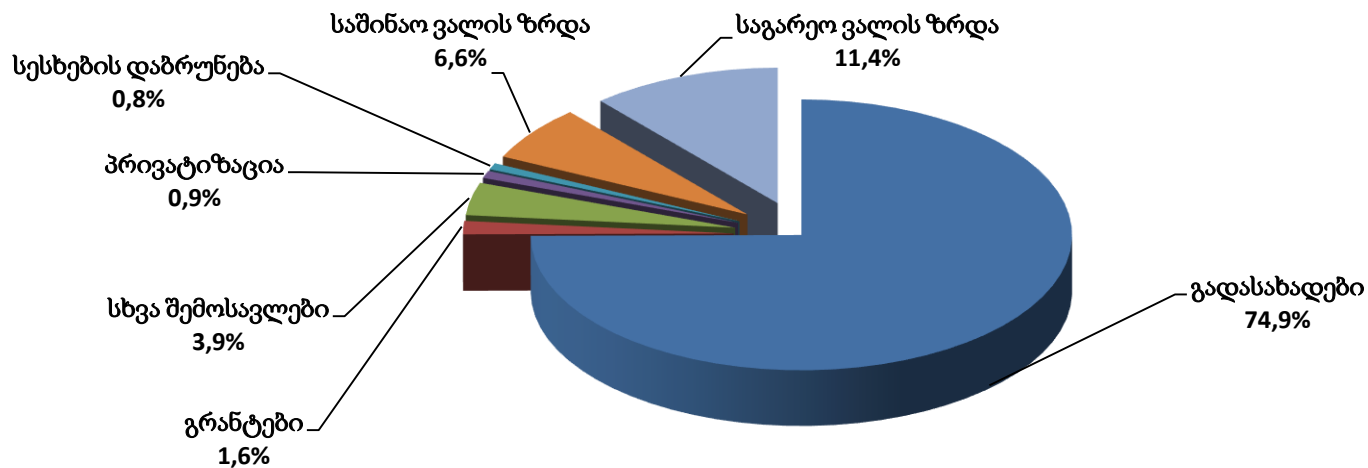
## საბიუჯეტო დეფიციტი - 2009-2015 წლები



შენიშვნა: საბიუჯეტო დეფიციტის მიუხედავად, მნიშვნელოვანია რომ ნაერთი ბიუჯეტის საოპერაციო სალდო შენარჩუნებულია დადებითი ნიშნულით (მშპ-ს 2,4%), რაც ნიშნავს რომ ქვეყნის მიმდინარე შემოსავლები აღემატება მიმდინარე ხარჯებს

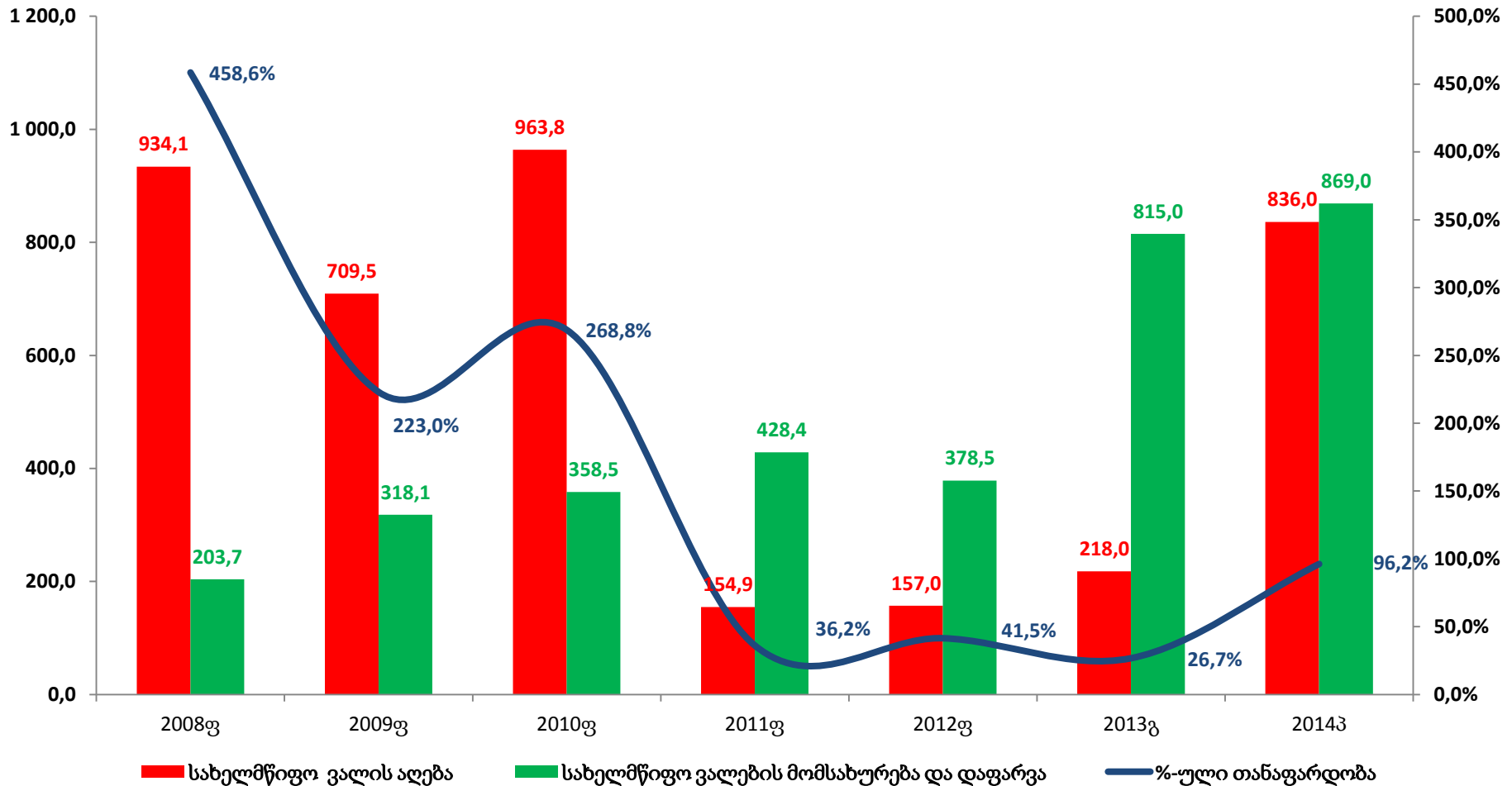
# სახელმწიფო ბიუჯეტის შემოსულობები - 2014 წელი

დასახელება	2014 წლის პროექტი (მლნ ლარი)	%-ულად მთლიან ჯამთან
<b>საბიუჯეტო სახსრები</b>	<b>7,925.0</b>	<b>87.0%</b>
გადასახადები	6,820.0	74.9%
სხვა შემოსავლები	355.0	3.9%
არაფინანსური აქტივების კლება (პრივატიზაცია)	80.0	0.9%
ფინანსური აქტივების კლება (სესხების დაბრუნება)	70.0	0.8%
საშინაო ვალის ზრდა (სახაზინო ვალდებულებები)*	600.0	6.6%
<b>დონორების დაფინანსება</b>	<b>1,180.0</b>	<b>13.0%</b>
გრანტები	144.0	1.6%
<i>მ.შ. საინვესტიციო პროექტების დასაფინანსებლად გამოყოფილი გრანტები</i>	<i>114.0</i>	<i>1.3%</i>
<i>მ.შ. საბიუჯეტო დახმარება</i>	<i>30.0</i>	<i>0.3%</i>
კრედიტები	1,036.0	11.4%
<i>მ.შ. საინვესტიციო პროექტების დასაფინანსებლად გამოყოფილი კრედიტები</i>	<i>600.0</i>	<i>6.6%</i>
<i>მ.შ. საერთაშორისო საფინანსო ინსტიტუტების მიერ გამოყოფილი საბიუჯეტო დახმარება</i>	<i>436.0</i>	<i>4.8%</i>
<b>ჯამი</b>	<b>9,105.0</b>	



საშინაო ვალის ზრდით გათვალისწინებული 600.0 მლნ ლარიდან, 200.0 მლნ ლარი გამოყენებული იქნება ეკონომიკის გრძელვადიანი რესურსით უზრუნველყოფის ხელშეწყობის მექანიზმისთვის, ხოლო 400.0 მლნ ლარი ბიუჯეტის გადასახდელების დასაფინანსებლად;

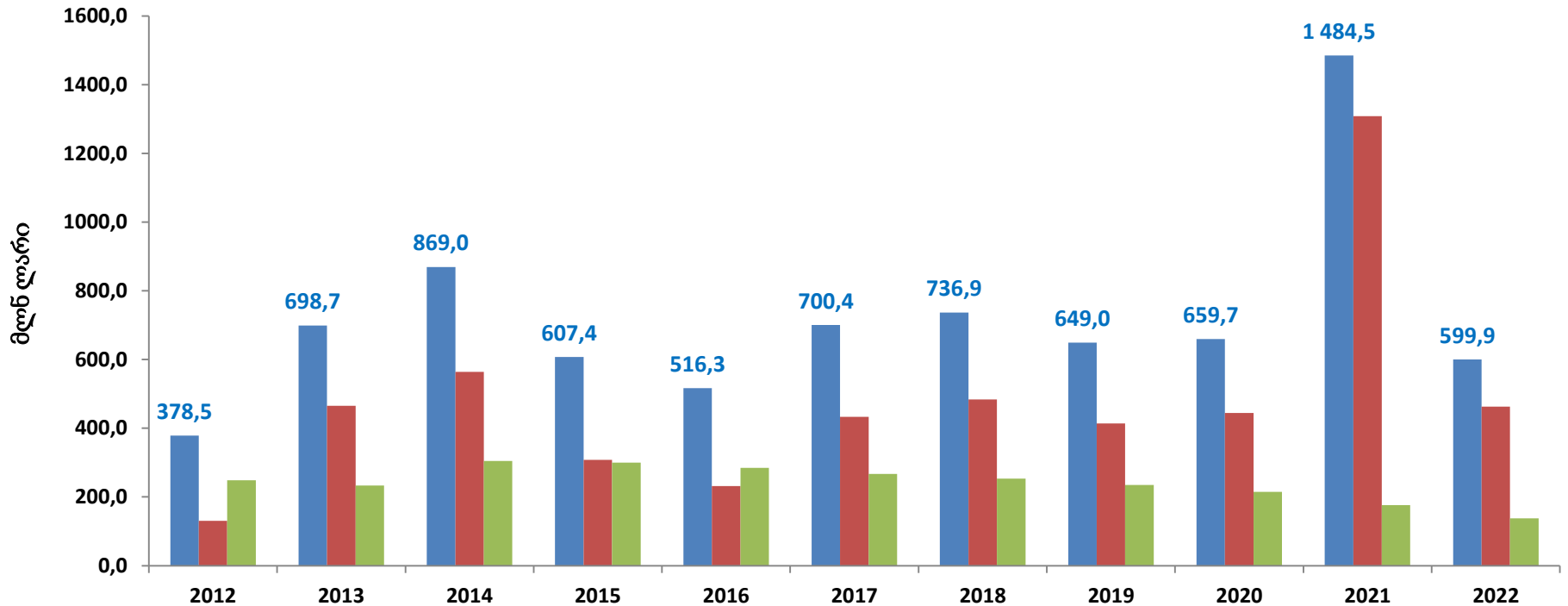
# ბიუჯეტის გადასახდელების დასაფინანსებლად აღებული კრედიტები და სახელმწიფო ვალის მომსახურება



- წარმოდგენილ გრაფიკში გათვალისწინებული არ არის საინვესტიციო კრედიტები, რომლებიც კონკრეტული პროექტების დასაფინანსებლად არის გამოყოფილი;
- 2014 წელს დაგეგმილი ვალის აღება არ აჭარბებს სახელმწიფო ვალის მომსახურების თანხას, 2008 წელს იყო 4,5-ჯერ, ხოლო 2009-2010 წლებში 2,5-ჯერ მეტი;

# სახელმწიფო ვალის მომსახურება - 2012-2022 წლები

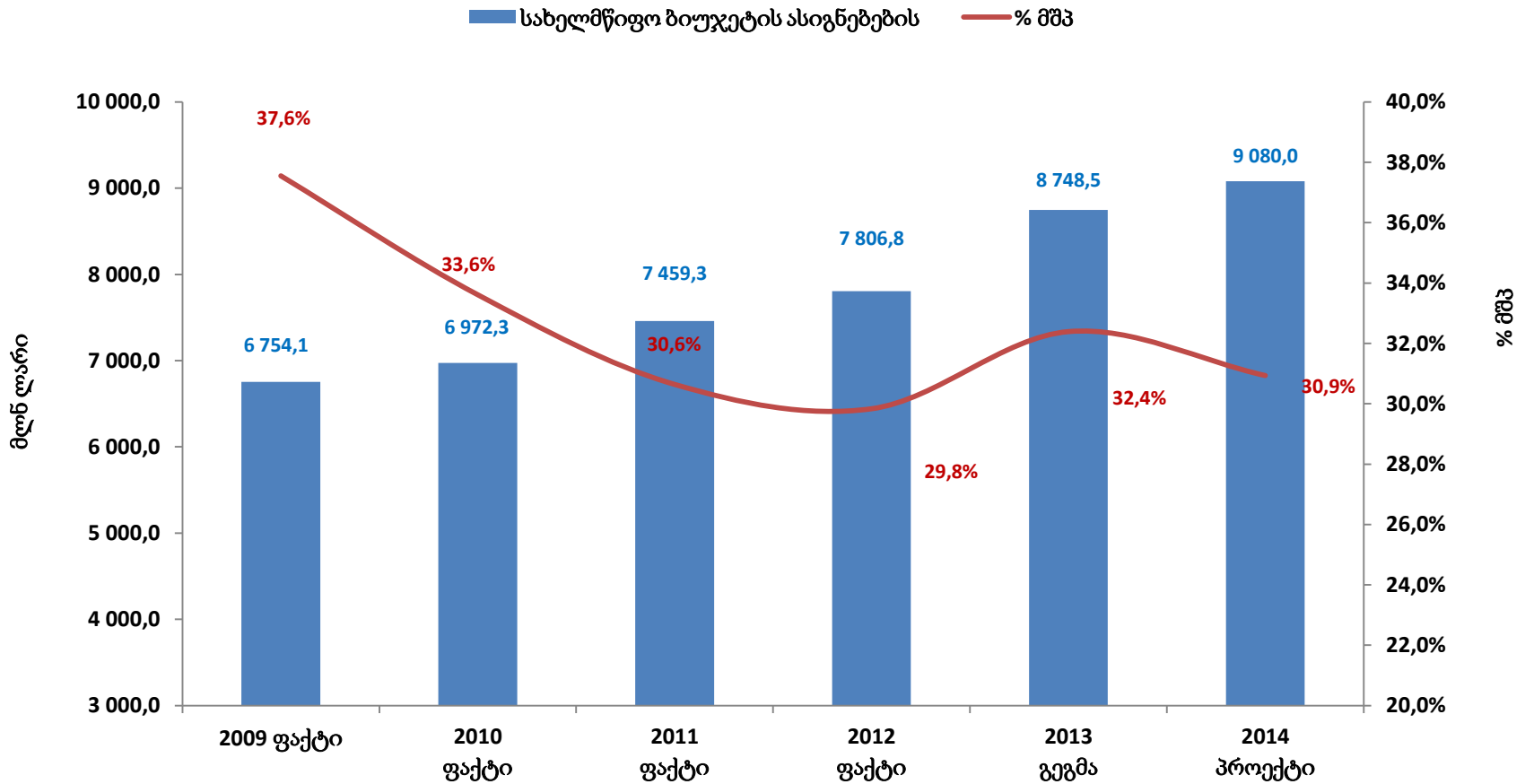
■ სულ ვალის მომსახურება ■ მშ. ვალის დაფარვა ■ მშ. პროცენტის გადახდა



- 2013-2014 წლებში გათვალისწინებულია IMF-ის ვალის და 2008 წელს გამოშვებული ევრობონდების დარჩენილი ნაწილის დაფარვა;
- 2021 წელს გათვალისწინებულია 2011 წელს გამოშვებული ევრობონდების დაფარვა;
- 2014 წელს საერთაშორისო საფინანსო ინსტიტუტებიდან მისაღები 300,0 მლნ ლარის ძირითადი ნაწილის დაფარვა გათვალისწინებულია 2017-2018 წლებში



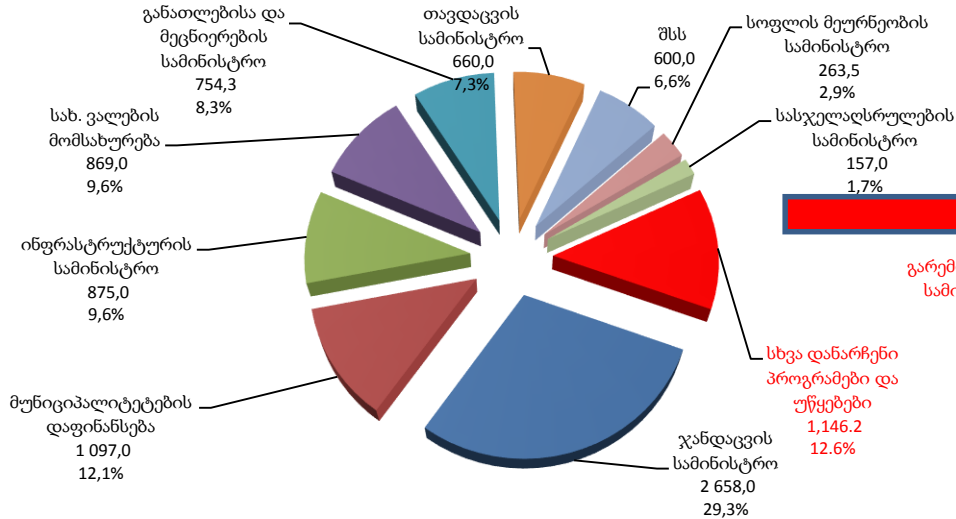
# სახელმწიფო ბიუჯეტის ასიგნებები (2009-2014 წლები)



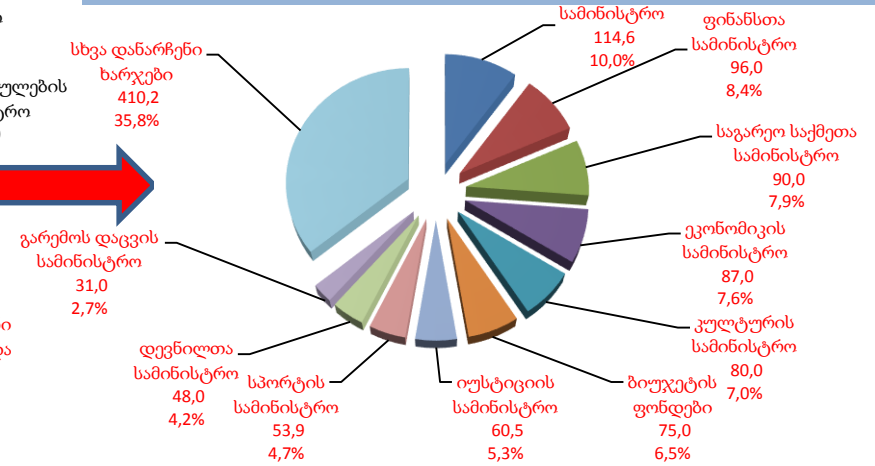
# სახელმწიფო ბიუჯეტის გადასახდელები - 2014 წელი

(მლნ ლარი)

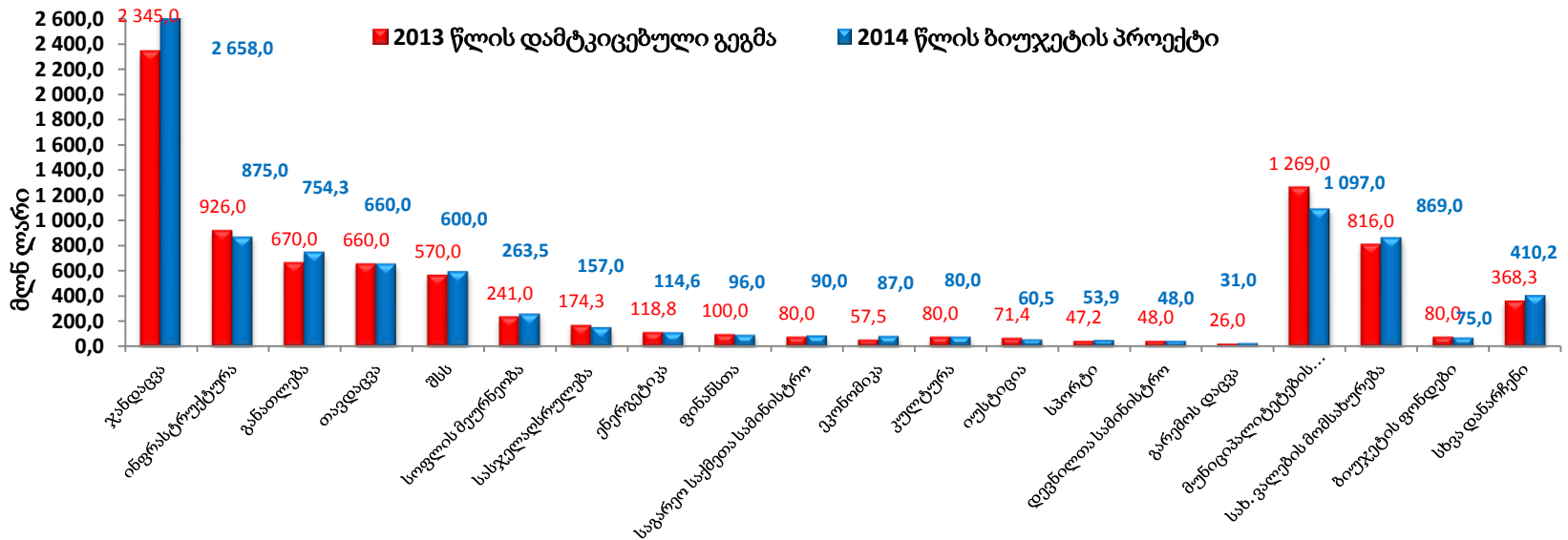
## სახელმწიფო ბიუჯეტის ასიგნებების გაშლა



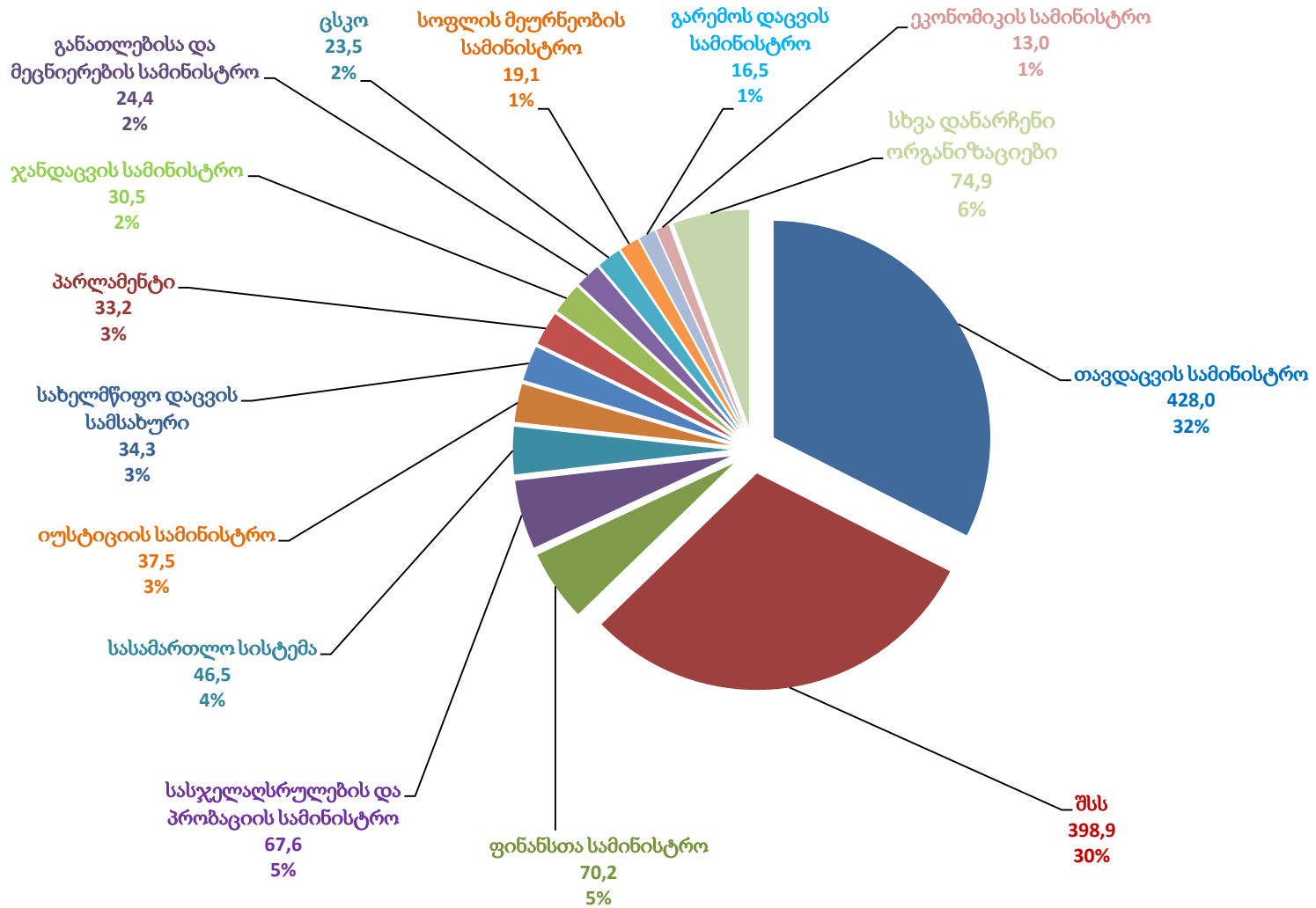
## სხვა დანარჩენი პროგრამები და უწყებები - 1 146,2 მლნ ლარი



## სახელმწიფო ბიუჯეტის ასიგნებები

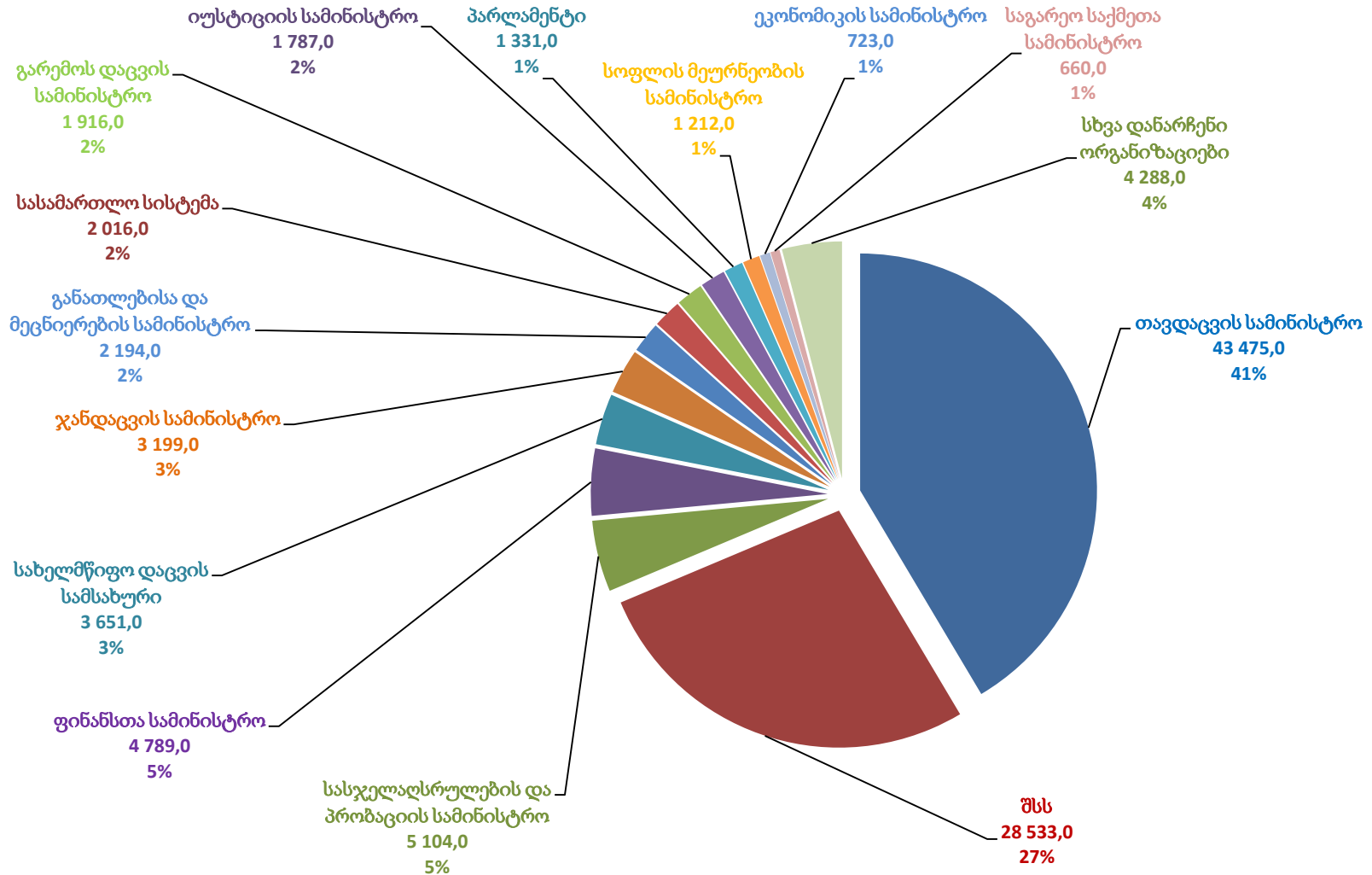


# შრომის ანაზღაურების განაწილება - 1 318,1 მლნ ლარი



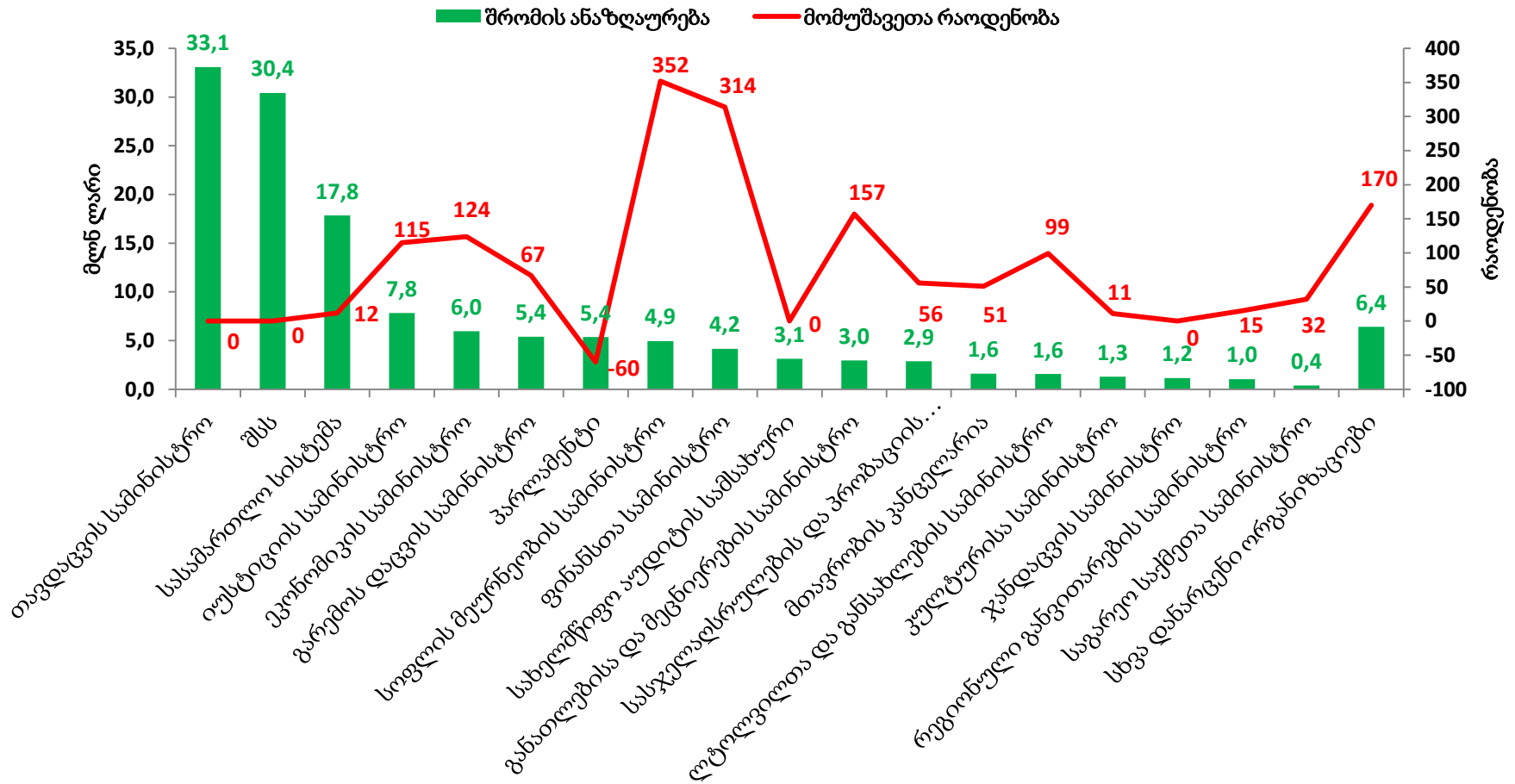
შენიშვნა: განათლებისა და მეცნიერების სამინისტროს შრომის ანაზღაურებაში არ შედის საჯარო სკოლების მასწავლებელთა, პროფესიული და უმაღლესი სასწავლებლების ხელფასები.

# მომუშავეთა რიცხოვნობა



შენიშვნა: განათლებისა და მეცნიერების სამინისტროს რიცხოვნობაში არ შედის საჯარო სკოლების მასწავლებელთა, პროფესიული და უმაღლესი სასწავლებლების თანამშრომელთა რაოდენობა.

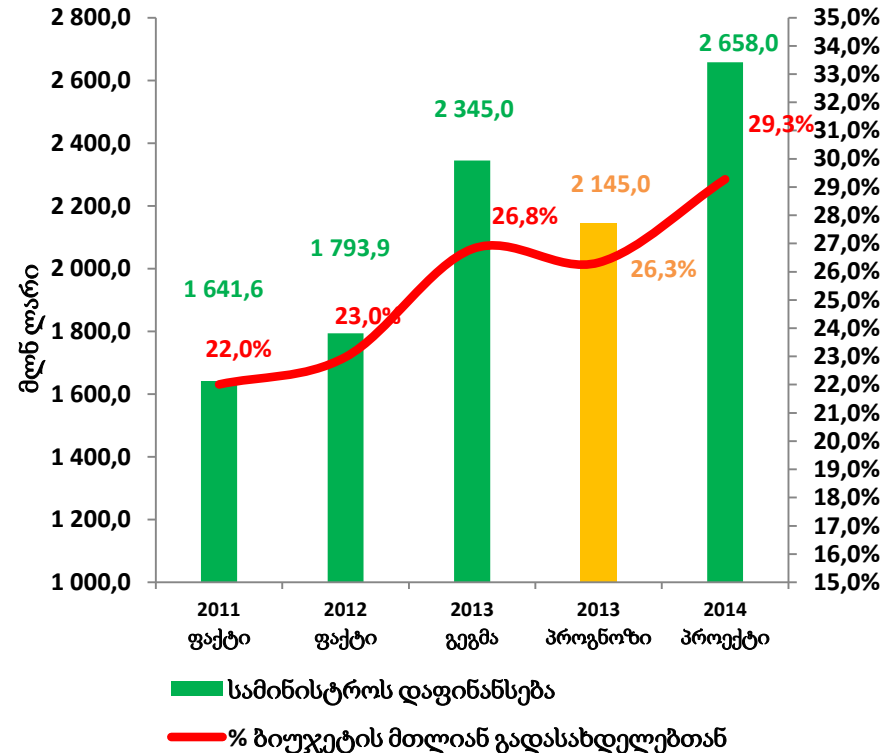
# მომუშავეთა რიცხოვნობის და შრომის ანაზღაურების ფონდის ზრდა



- 2013 წელთან შედარებით 2014 წელს შრომის ანაზღაურების ფონდი იზრდება 137,5 მლნ ლარით, რომლის 63%-ზე მეტს შეადგენს სასამართლო სისტემასა და ძალოვან უწყებებში (შსს, თავდაცვა, პროკურატურა) ხელფასების ნაწილობრივი ზრდა (86,8 მლნ ლარი), დანარცნი მატება დაკავშირებულია დასაქმებულთა რაოდენობის ზრდასთან;
- დასაქმებულთა რაოდენობა ყველაზე მეტად იზრდება **სოფლის მეურნეობის სამინისტროში**, რაც ძირითადად უკავშირდება სურსათის უვნებლობის სამსახურის გაძლიერებას, დარგში სამეცნიერო კვლევების განხორციელებას და სასოფლო სამეურნეო კოოპერატივების ჩამოყალიბებას. **ფინანსთა სამინისტროში** დასაქმებულთა რაოდენობის ზრდა ძირითადად დაკავშირებულია თბილისში ახალი გეზ-ის გახსნასთან და აუდიტის დეპარტამენტის გაძლიერებასთან, რომელმაც საერთაშორისო სავალუტო ფონდის რეკომენდაციის შესაბამისად ეტაპობრივად უნდა ჩაანაცვლოს ალტერნატიული აუდიტი;

# საქართველოს შრომის, ჯანმრთელობისა და სოციალური დაცვის სამინისტრო

დასახელება	2014 წლის პროექტი (მლნ ლარი)
საპენსიო უზრუნველყოფა	1,326.1
სოციალური დახმარებები	624.8
სოციალური რეაბილიტაცია და ბავშვზე ზრუნვა	19.6
ჯანმრთელობის დაზღვევა და საყოველთაო ჯანდაცვის პროგრამა	478.1
ჯანმრთელობის დაცვის სხვა პროგრამები	127.7
სამედიცინო დაწესებულებების რეაბილიტაცია და აღჭურვა	29.2
შრომის საკითხების რეგულირება	3.4
სხვა დანარჩენი პროგრამები	49.1
<b>სულ ჯამი</b>	<b>2,658.0</b>



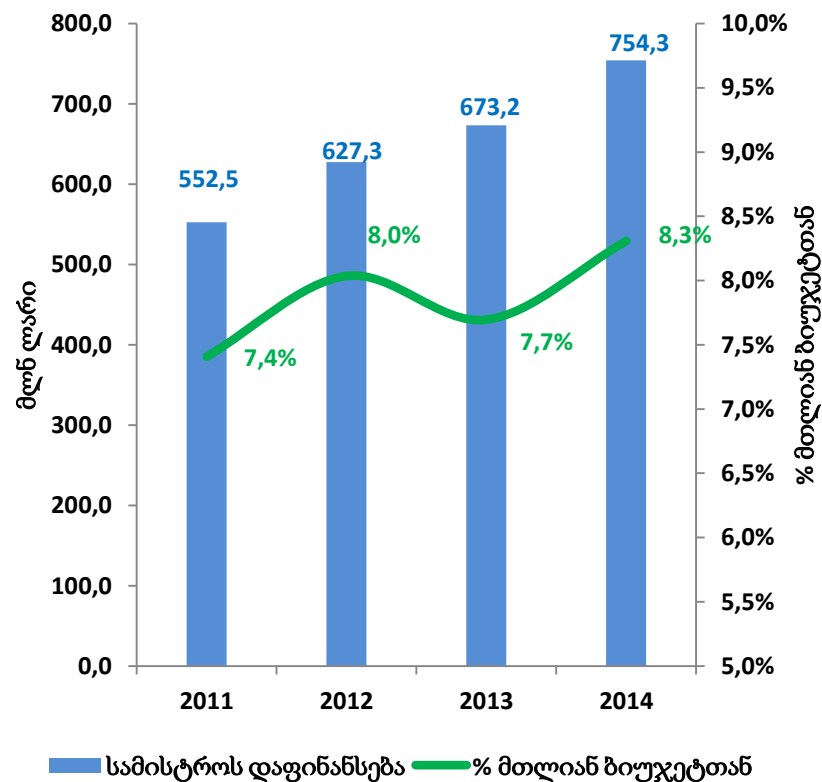
- 2014 წელს ჯანდაცვის სამინისტროში ძირითადად ეკონომია წარმოქმნილია საყოველთაო ჯანდაცვის პროგრამის ფარგლებში;
- ეკონომიის მიუხედავად სადაზღვევო კომპანიებთან შედარებით გაუმჯობესებულია ბენეფიციართა მომსახურება, კერძოდ ბენეფიციარებს აქვთ სამედიცინო დაწესებულების არჩევის თავისუფლება, ხოლო სტაციონალურ მომსახურებაზე მოცდის პერიოდი 4-6 თვიდან შემცირებულია 2 თვემდე;

## ბიუჯეტში გათვალისწინებულია ახალი ღონისძიებები:

- ✓ დევნილთა შემწეობების ზრდა 45 ლარამდე (2014 წლის პირველი მარტიდან);
- ✓ ომში დაღუპულთა ოჯახების ყოველთვიურად 500 ლარიანი კომპენსაციების გაცემა;

# საქართველოს განათლებისა და მეცნიერების სამინისტრო

დასახელება	2014 წლის პროექტი
სკოლების ვაუჩერული დაფინანსება	380.0
საგანმანათლებლო დაწესებულებების მშენებლობა-რეაბილიტაცია და აღჭურვა	103.0
პირველკლასელების კომპიუტერებით უზრუნველყოფა	19.3
მოსწავლეების წიგნებით უზრუნველყოფა	9.0
პროფესიული სასწავლებლების დაფინანსება	28.7
სტუდენტების სასწავლო და სამაგისტრო გრანტები	76.5
მეცნიერების და სამეცნიერო კვლევები ხელშეწყობა	49.7
სხვა დანარჩენი პროგრამები	88.1
<b>სულ ჯამი</b>	<b>754.3</b>



# საქართველოს განათლებისა და მეცნიერების სამინისტრო

მეცნიერებისა და სამეცნიერო კვლევების ხელშეწყობის ფარგლებში:

- 2014 წელს იგეგმება ახალი სსიპ-ფუნდამენტური კვლევის ეროვნული ცენტრის დაფუძნება, რომელიც დაგეგმავს, განახორციელებს და საერთაშორისო სტანდარტების შესაბამისად შეაფასებს მის სისტემაში განხორციელებულ სამეცნიერო კვლევებს;
- სამინისტრო საკონკურსო წესით პროგრამული დაფინანსების საფუძველზე უზრუნველყოფს თანამდეროვე სტანდარტების შესაბამისი სამეცნიერო კვლევითი პროექტების განხორციელებას უნივერსიტეტებში;
- აღნიშნული ცენტრის ფარგლებში იგეგმება ფუნდამენტურ კვლევებზე ორიენტირებული რამდენიმე სამეცნიერო-კვლევითი ინსტიტუტის დაფუძნება, რომლებშიც ფართოდ იქნებიან ჩართულნი უცხოელი მეცნიერები;

გარდა განათლებისა და მეცნიერების სამინისტროსი, მეცნიერების დაფინანსებისთვის თანხები გათვალისწინებულია თავდაცვის სამინისტროშიც და სოფლის მეურნეობის სამინისტროშიც;

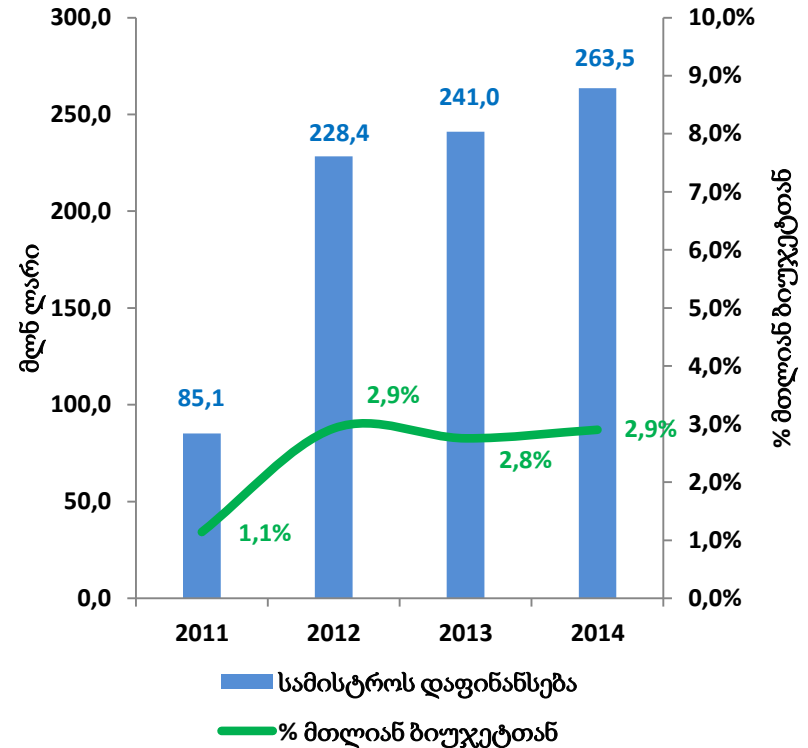
## ათასწლეულის გამოწვევის ფონდი-საქართველო (MCA)

- საქართველოს ხელისუფლების ძალისხმევით საქართველოსთვის დამტკიცდა 140 მლნ დოლარის მოცულობის 5 წლიანი კომპაქტი და ხელი მოეწერა დოკუმენტს რომელიც საქართველოს განათლების სფეროსათვის გრანტის გამოყოფას ითვალისწინებს;
- 30 მილიონი დოლარი მოხმარდება უმაღლესი განათლების კომპონენტს, რაც საქართველოში წამყვანი ამერიკული უნივერსიტეტების პროგრამებს ზუსტი და საბუნებისმეტყველო მეცნიერების, ტექნოლოგიების და საინჟინრო მიმართულებებით ქართველი სტუდენტებისათვის ხელმისაწვდომს გახდის. 4 წლის განმავლობაში პროგრამით 2000 სტუდენტი ისარგებლებს, სახელმწიფო კი მომდევნო 20 წლის განმავლობაში უზრუნველყოფს პროგრამის შემდგომ დაფინანსებას;
- ზოგადი განათლების ხელმისაწვდომობისა და ხარისხის გაუმჯობესების მიზნით გადამზადდება 27,000 მასწავლებელი, ასევე დაფინანსდება საკლასო შეფასების სისტემის შექმნა, ეროვნული და საერთაშორისო შეფასებებში მონაწილეობა და გამოცდებისა და შეფასების ეროვნული ცენტრის შესაძლებლობების გაძლიერება;
- უსაფრთხო და ჯანსაღი სასკოლო გარემოს შექმნის მიზნით დაგეგმილია 150-მდე სკოლის სრული რეაბილიტაცია და უახლესი სასწავლო ლაბორატორიებით აღჭურვა;
- პროფესიული განათლების ხარისხის გაუმჯობესების, კერძო და სახელმწიფო პროფესიული საგანმანათლებლო დაწესებულებების ინსტიტუციური გაძლიერების მიზნით საკონკურსო წესით გაიცემა გრანტები;



# საქართველოს სოფლის მეურნეობის სამინისტრო

დასახელება	თანხა (მლნ ლარი)
შეღავათიანი აგროკრედიტი	63.8
სამელიორაციო სისტემების მოდერნიზაცია	71.1
მცირემიწიან ფერმერთა საზაფხულო სამუშაოების ხელშეწყობა	50.0
აგროსექტორის განვითარება და ხელშეწყობა	12.9
რთველის ხელშეწყობა	12.0
ქართული ვენახისა და ღვინო პროდუქციის პოპულარიზაცია	9.0
სურსათის უვნებლობა, მცენარეთა დაცვა და ეპიზოოტიური კეთილსამედობა	25.2
სოფლის მეურნეობის დარგში სამეცნიერო კვლევების ხელშეწყობა	6.8
სხვა დანარჩენი პროგრამები	12.7
<b>ჯამი</b>	<b>263.5</b>



**შენიშვნა:** 2012 წელს ნოემბრისათვის საქართველოს სოფლის მეურნეობის სამინისტროს დაფინანსება შეადგენდა 148.0 მლნ ლარს, ახალი ხელისფულებების მთავრობაში მოსვლის შემდეგ 2012 წლის სახელმწიფო ბიუჯეტში განხორციელებული ცვლილებებით, სამინისტროს დაემატა 81.1 მლნ ლარი, რაც ძირითადად მოხმარდა სასოფლო-სამეურნეო ტექნიკის განახლებას, წარმოების ინტენსიფიკაციასა და სამელიორაციოს სისტემების მოდერნიზებას

# საქართველოს სოფლის მეურნეობის სამინისტრო

სამელიორაციო სისტემების მოდერნიზაციის ფარგლებში განხორციელდება სხვადასხვა რეგიონებში სარწყავი და დამშრობი სისტემების რეაბილიტაცია და წყალსაცავების მშენებლობა, მათ შორის:

- კახეთის რეგიონი - სარწყავი სისტემის 5 და დამშრობი სისტემის 3 ობიექტი;
- ქვემო ქართლის რეგიონი - 10 სარწყავი სისტემის ობიექტი;
- მცხეთა-მთიანეთის რეგიონი - ერთი დამშრობი სისტემის ობიექტი;
- შიდა ქართლის რეგიონი - ორი საირიგაციო წყალსაცავი და 18 სარწყავი სისტემის ობიექტი, საიდანაც 14 სარწყავი სისტემის ობიექტი კონფლიქტის ზონის მიმდენარე ტერიტორიაზეა;
- იმერეთის რეგიონი - 4 სარწყავი სისტემის ობიექტი;
- გურიის რეგიონი - 1 დამშრობი სისტემის ობიექტი;
- სამეგრელოს რეგიონი - 3 დამშრობი სისტემის ობიექტი;
- აჭარის რეგიონი - 1 დამშრობი სისტემის ობიექტი;

სარწყავი მიწის ფართობი გაიზრდება 11 570 ჰა -ით, დრენაჟი - 7 795 ჰა-ით, 6 575 ჰექტარზე გაუმჯობესდება სარწყავი წყლით უზრუნველყოფა.

## მცირემიწიან ფერმერთა საგაზაფხულო სამუშაოების ხელშეწყობის ღონისძიებები

- პროგრამის ფარგლებში, 660 ათასზე მეტი ფიზიკური პირი, ვისაც საკუთრებაში ან ფაქტიურ მფლობელობაში გააჩნია 1,25 ჰა-ის ფართობის ჩათვლით მიწის ნაკვეთი, სარგებლის სახით უსასყიდლოდ მიიღებს მიწის ნაკვეთის ხვნის სერვისს ან/და სასოფლო-სამეურნეო საქონელს;
- პროექტის სავარაუდო ბიუჯეტი შეადგენს 75 მილიონ ლარს, საიდანაც 50 მილიონი ფინანსდება სახელმწიფო ბიუჯეტიდან;
- პროგრამის ფარგლებში მოიხვნება 200 ათას ჰა-ზე მეტი მიწის ფართობი.

# საქართველოს სოფლის მეურნეობის სამინისტრო

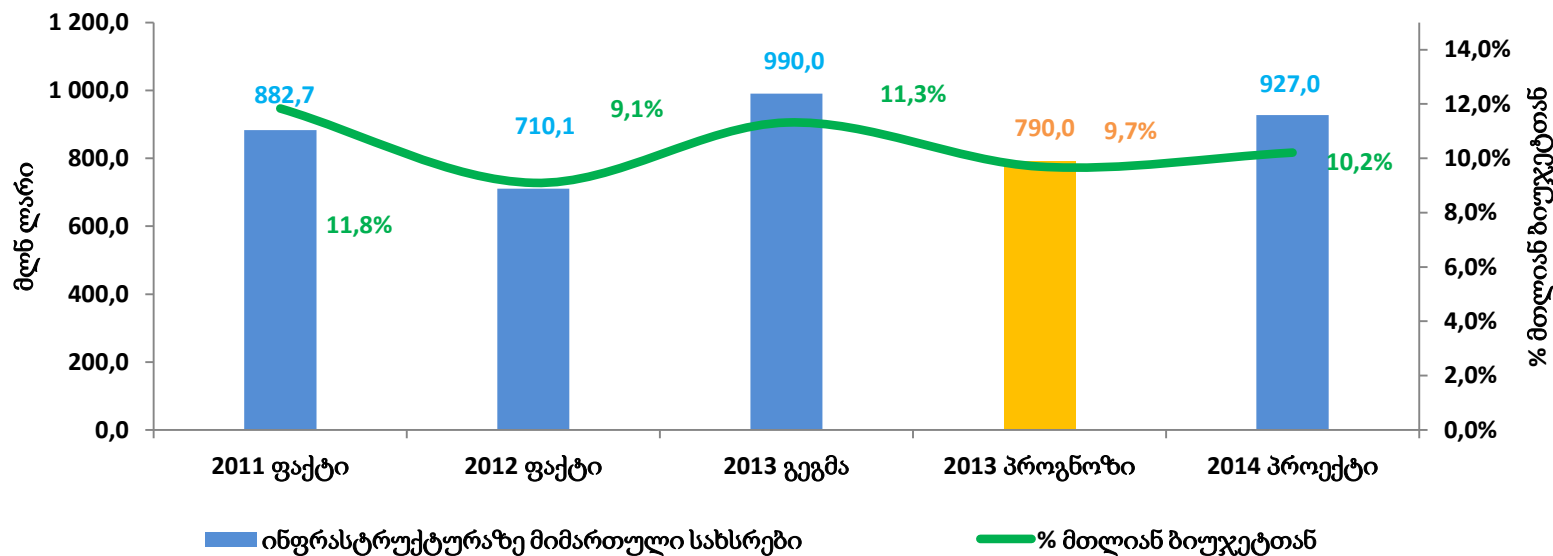
შელავათიანი აგროკრედიტების ფარგლებში:

- პროგრამის ფარგლებში გასაცემი სესხის პორტფელი შეადგენს 200 მლნ ლარს;
- ბანკების მეშვეობით გაიცემა სავარაუდოდ 3 000 ზე მეტი ახალი სესხი;
- სესხის (ლიზინგის) მიზნობრიობაა სოფლის მეურნეობის პირველადი და გადამამუშავებელი წარმოების საბრუნავი და ძირითადი საშუალებების დაფინანსება;
- სესხის (ლიზინგის) ხანგრძლივობა - 1 წლიდან - 10 წლამდე;
- დაფინანსდება სესხის საპროცენტო სარგებელი არაუმეტეს წლიური 12%;
- სესხის (ლიზინგის) მინიმალური ოდენობა - 5,000 ლარი, მაქსიმალური - 10,000,000 ლარი;
- 100,000 ლარამდე სესხების შემთხვევაში განხორციელდება სესხის ძირითადი თანხის 1/3-ის უზრუნველყოფა ფულადი სახსრებით;

სოფლის მეურნეობის დარგში სამეცნიერო კვლევითი ღონისძიებების განხორციელება

- პროგრამის ფარგლებში შეიქმნება სსიპ „სოფლის მეურნეობის სამეცნიერო კვლევითი ცენტრი“;
- 19 მუნიციპალიტეტში მოეწყობა ჯიშთა გამოცდის ქსელი და სასელექციო მეურნეობები;
- ცენტრის მიერ განხორციელდება ქვეყნის გარედან შემოტანილი და ადგილზე გამოყვანილი ჯიშების გამოცდა;
- ნიადაგების კვლევის, ხარისხობრივი მაჩვენებლების შესწავლის და ნაყოფიერების დადგენის მიზნით შეიქმნება თანამედროვე ტექნიკით აღჭურვილი ნიადაგური კვლევის ლაბორატორია.

# რეგიონული ინფრასტრუქტურა



დასახელება	2014 წელი (მლნ ლარი)
საგზაო ინფრასტრუქტურა	501.7
მუნიციპალური ინფრასტრუქტურა და მყარი ნარჩენები	214.1
წყლის ინფრასტრუქტურა	131
დეველოპმენტის განსახლების ინფრასტრუქტურა	75.1
სხვა პროექტები	5.1
<b>ჯამი</b>	<b>927</b>

## გარდა ამისა რეგიონულ განვითარებაზე მიიმართება:

- ✓ რეგიონებში განსახორციელებელი პროექტების ფონდი - 250.0 მლნ ლარი;
- ✓ მუნიციპალიტეტებზე გადასაცემი ტრანსფერები - 795.9 მლნ ლარი;
- ✓ სოფლის მხარდაჭერის პროგრამა - 50 მლნ ლარი;