

2014 წლის მაისის ეკონომიკური მიმოხილვა

შინაარსი

მიმდინარე ძირითადი ეკონომიკური ტენდენციები	3
მთლიანი შიდა პროდუქტის დინამიკა	3
ფასები	3
ლარის გაცვლითი კურსი	3
ბიუჯეტის საგადასახადო შემოსავლები	3
პირდაპირი უცხოური ინვესტიციები	3
საგარეო ვაჭრობა	3
მეზობელი ქვეყნების გავლენა	4
მთლიანი საერთაშორისო რეზერვები	4
მიმდინარე ანგარიშის ბალანსი	4
საკრედიტო რეიტინგები	4
ეკონომიკური განვითარების სტრატეგია „სქართველო 2020“	5
სახელმწიფო ვალები	5
ახალი პროგრამა სავალუტო ფონდთან	5
ეკონომიკის მოკლე მიმოხილვა	6
ეკონომიკური ზრდა	6
საგარეო ვაჭრობა	7
ფასები	8
სავალუტო კურსი	9
საპროცენტო განაკვეთები	10
მონეტარული მაჩვენებლები	12
ფულადი გზავნილები	12
საგადასახადო შემოსავლების ანალიზი	13
მიმდინარე საგადასახადო შემოსავლების ანალიზი	13
გადასახადების ისტორიული დინამიკა	15
2014 წლის საგადასახადო შემოსავლების პროგნოზი	16
ეკონომიკური აქტივობის ანალიზი დარგობრივ ჭრილში	18
2014 წლის აპრილი წინა წლის შესაბამის პერიოდთან შედარებით	18

2014 წლის იანვარ-აპრილი წინა წლის შესაბამის პერიოდთან.....	20
საქართველო და მეზობელი ქვეყნები	22
ეკონომიკური ზრდის პროგნოზი	22
მიმდინარე ინფლაცია.....	22
ლარის გაცვლითი კურსის დინამიკა მეზობელი ქვეყნების ვალუტებთან	23

6 ივნისი

2014 წ.

მიმდინარე ძირითადი ეკონომიკური ტენდენციები

მთლიანი შიდა პროდუქტის დინამიკა

2014 წლის პირველ ოთხ თვეში, წინა წლის შესაბამის პერიოდთან შედარებით, მთლიანი შიდა პროდუქტი 6.2 პროცენტით გაიზარდა. პირველ კვარტალში ეკონომიკურმა ზრდამ შეადგინა 7.4 პროცენტი, ხოლო აპრილის თვეში 2.7 პროცენტი. აპრილში დაფიქსირებული ეკონომიკური ზრდის შედარებით დაბალი მაჩვენებელი ძირითადად განპირობებული იყო ბაზის ეფექტით. გასული წლის აპრილის თვეში დაფიქსირდა მაღალი ეკონომიკური ზრდა. შესაბამისად, მაისის თვეში ნავარაუდევია ზრდის ტემპების მატება 5-6 პროცენტის ფარგლებში.

არსებული შეფასებებით, საქართველოს ეკონომიკის პოტენციური ზრდის ტემპი შეადგენს 6 პროცენტს. 2014 წლის ეკონომიკური ზრდის პროგნოზი ნავარაუდევია 6 პროცენტის ფარგლებში.

ფასები

2014 წლის მაისში, წინა წლის შესაბამის თვესთან შედარებით ინფლაციამ შეადგინა 2.4 პროცენტი. საქართველოს მიზნობრივი ინფლაცია შეადგენს 5 პროცენტს. აღნიშნული მაჩვენებლის მიღწევას ეროვნული ბანკი წლის ბოლოსთვის ვარაუდობს.

ლარის გაცვლითი კურსი

საქართველოს ეროვნული ბანკი მისდევს თავისუფლად მცურავი სავალუტო კურსის პოლიტიკას. მიმდინარე წლის განმავლობაში, ლარის კურსი გაუფასურდა ევროსთან მიმართებაში, ხოლო აშშ დოლართან მიმართებაში პრაქტიკულად არ შეცვლილა. თუმცა, გამყარდა ნომინალური ეფექტური და რეალური ეფექტური გაცვლითი კურსები.

ბიუჯეტის საგადასახადო შემოსავლები

2014 წლის იანვარ-მაისში ფაქტიური საგადასახადო შემოსავლები აჭარბებს საწყის საპროგნოზო მაჩვენებლებს. ეს კი გვაძლევს იმის ვარაუდის საფუძველს, რომ წინა წლისგან განსხვავებით სავარაუდოა ბიუჯეტის საგადასახადო შემოსავლების გადაჭარბებით შესრულება.

პირდაპირი უცხოური ინვესტიციები

2014 წელს, სახელმწიფო ვარაუდობს პირდაპირი უცხოური ინვესტიციების შემოდინებას ერთი მილიარდი აშშ დოლარის ოდენობით. 2013 წლის წინასწარი მონაცემებით უცხოური ინვესტიციებისათვის საინტერესო სექტორები იყო: ენერჯეტიკ (22 პროცენტი), საფინანსო სექტორი - (19 პროცენტი) ტრანსპორტისა და კავშირგაბმულობა (15 პროცენტი).

საგარეო ვაჭრობა

2013 წელს ექსპორტი გაიზარდა 22.4 პროცენტით. ზრდა შეიმჩნეოდა თითქმის ყველა ქვეყანაში. თუმცა, ქართული პროდუქციისათვის რუსეთის ბაზრის გახსნა ექსპორტის ზრდის

ყველაზე დიდი ფაქტორი იყო. რუსეთში ექსპორტის ზრდა გასული წლის მეორე ნახევრიდან დაიწყო და 2014 წელს მოსალოდნელია ზრდის სრული წლის ეფექტის მიღება. 2014 წელს ნავარაუდევია საქართველოს ექსპორტის ზრდა 17-20 პროცენტის ფარგლებში.

მეზობელი ქვეყნების გავლენა

საქართველოს მნიშვნელოვან ეკონომიკურ პარტნიორ ქვეყნებში: თურქეთში, უკრაინასა და რუსეთში ეკონომიკური სტაგნაციის და კლების ტენდენციები შეიმჩნევა. ამ ქვეყნების ეკონომიკური პრობლემის საქართველოზე გავრცელების ძირითად მექანიზმს წარმოადგენს მათთან საქონლითა და მომსახურებით ვაჭრობა. თუმცა, 2014 წლის იანვარ-აპრილის საგარეო ვაჭრობის ანალიზი საკმაოდ პოზიტიურად გამოიყურება. აღნიშნულ პერიოდში წინა წლის შესაბამის პერიოდთან შედარებით თურქეთში ექსპორტი გაიზარდა 29.7 პროცენტით, უკრაინაში 43.8 პროცენტით, ხოლო რუსეთში 313.0 პროცენტით.

მნიშვნელოვანია, აღნიშნული ქვეყნებიდან ფულადი გზავნილების დინამიკა. ფულადი გზავნილების შემცირების ტენდენცია შეინიშნება რუსეთიდან და უკრაინიდან, რაც ნაწილობრივ კომპენსირებულია თურქეთიდან ფულადი გზავნილების ზრდის ხარჯზე. მიმდინარე ეტაპზე ფულადი გზავნილების დინამიკის ზეგავლენა მაკროეკონომიკურ პროგნოზებზე არ შეინიშნება.

მთლიანი საერთაშორისო რეზერვები

ეროვნული ბანკის მფლობელობაში არსებული უცხოური რეზერვები საგარეო მდგრადობის შენარჩუნების ერთ-ერთ მნიშვნელოვან ინდიკატორს წარმოადგენს. მაისის თვის მდგომარეობით 2013 წლის დეკემბერთან შედარებით, უცხოური რეზერვების მოცულობა 9.8 პროცენტით შემცირდა. თუმცა, საგარეო სტაბილურობის უზრუნველსაყოფად დაგეგმილია მისი საერთაშორისოდ აღიარებული სტანდარტის, იმპორტის 3-4 თვის ჯერადის ფარგლებში შენარჩუნება.

მიმდინარე ანგარიშის ბალანსი

2013 წელს საგრძნობლად შემცირდა მიმდინარე ანგარიშის ბალანსი და მთლიანი შიდა პროდუქტის 6.0 პროცენტი შეადგინა. 2014 წლისათვის მოსალოდნელია მისი ზრდა, თუმცა იგი არ გასცდება 7.5 პროცენტს, რაც ჩვენი შეფასებით წარმოადგენს საგარეო ვალის მასტაბილიზებული მიმდინარე ანგარიშის დეფიციტის დონეს.

საკრედიტო რეიტინგები

2014 წლის მაისში, საერთაშორისო სარეიტინგო კომპანიებმა Fitch-მა და Standard & Poors-მა შეაფასეს საქართველოს საკრედიტო რეიტინგი. ორივე კომპანიამ საქართველოს რეიტინგი „BB-, სტაბილური“ უცვლელი დატოვა.

ეკონომიკური განვითარების სტრატეგია „სქართველო 2020“

საქართველოს მთავრობამ დაასრულა მუშაობა ქვეყნის ეკონომიკური განვითარების სტრატეგიაზე. სტრატეგიის მიზანია, ინკლუზიური ეკონომიკური ზრდა. სტრატეგიის მიზნებთან შესაბამისობაშია ეკონომიკის მნიშვნელოვანი მაჩვენებლების დინამიკა: ჯინის ინდექსი შემცირდა 0.041-დან 0.40-მდე, უმუშევრობა შემცირდა 15 პროცენტიდან 14,6 პროცენტამდე.

სახელმწიფო ვალები

მთავრობის ვალი, მისი ნომინალური ზრდის მიუხედავად მთლიან ეკონომიკასთან მიმართებაში სტაბილურობით ხასიათდება და 2014 წლისათვის მშპ-ს 34.4 პროცენტიდან 35.4 პროცენტამდე ზრდაა მოსალოდნელი. აქედან, საგარეო ვალი იქნება 26.7, ხოლო საშინაო ვალი 8.7 პროცენტი. მიუხედავად იმისა, რომ აღნიშნული მაჩვენებელი სახელმწიფო ვალის კრიტიკულ მაჩვენებელზე მნიშვნელოვნად ნაკლებია, საშუალოვადიან პერიოდში იგეგმება მისი შემცირება.

ახალი პროგრამა სავალუტო ფონდთან

მიმდინარეობს მოლაპარაკება სსფ-თან ახალ პროგრამასთან დაკავშირებით. პროგრამის ფარგლებში დაგეგმილი ძირითადი მაკროეკონომიკური პარამეტრებია: 5-6 პროცენტის რეალური ეკონომიკური ზრდა; საბიუჯეტო დეფიციტის თანმიმდევრული შემცირება 2014 წელს დაგეგმილი მშპ-ის 3,9 პროცენტიდან, 2015 წელს 3,0 პროცენტამდე და 2016 წელს 2,6 პროცენტამდე.

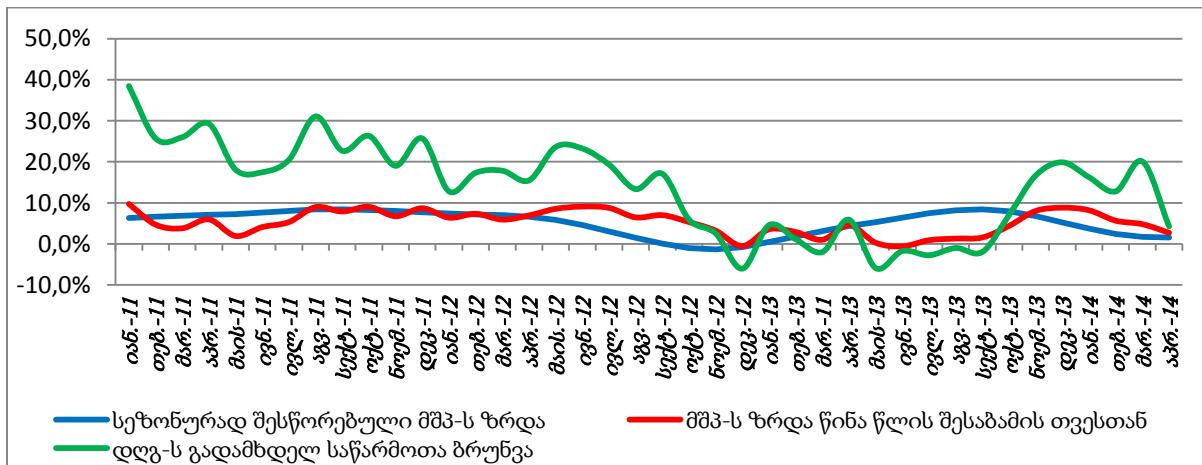
ეკონომიკის მოკლე მიმოხილვა

ეკონომიკური ზრდა

2014 წლის აპრილში ეკონომიკა 2,7 პროცენტით გაიზარდა. საქსტატის წინასწარი მონაცემებით მიმდინარე წლის აპრილში, 2013 წლის აპრილთან შედარებით ეკონომიკურმა ზრდამ 2,7 პროცენტი შეადგინა, ხოლო მშპ იანვარ-აპრილში, წინა წლის შესაბამის პერიოდთან შედარებით 6.2 პროცენტით გაიზარდა. 2014 წლის აპრილის სეზონურად შესწორებული გაწლოვანებული ეკონომიკური ზრდის მაჩვენებელმა კი შეადგინა 1.6 პროცენტი.

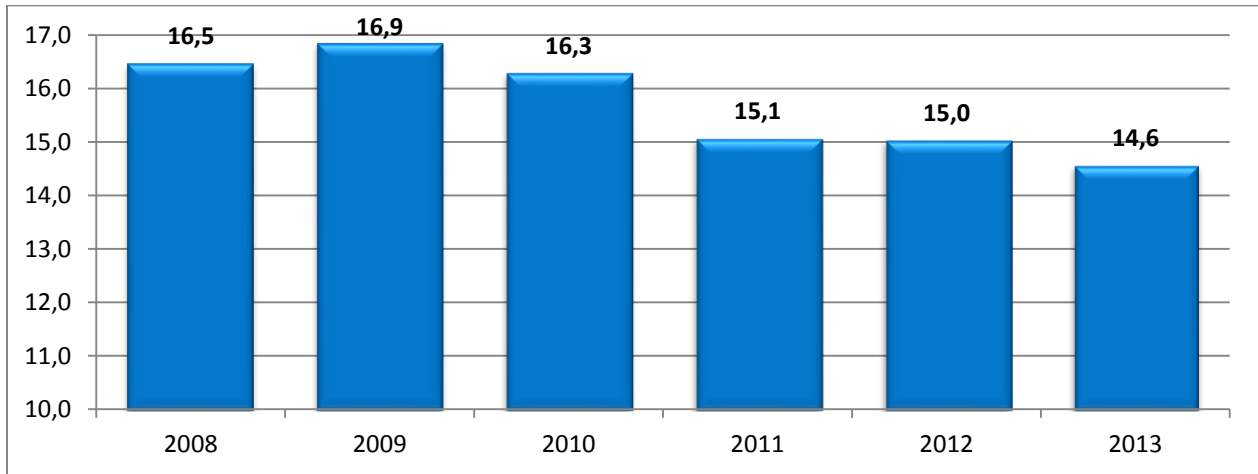
2014 წლის აპრილში, წინა წლის შესაბამის პერიოდთან შედარებით, დამატებული ღირებულების გადამხდელ საწარმოთა ბრუნვები გაიზარდა 4.3 პროცენტით. აღნიშნული ბრუნვები ეკონომიკური აქტივობის მნიშვნელოვანი ინდიკატორია. დამატებული ღირებულების ბრუნვების ზრდაში ყველაზე დიდი წვლილი შეიტანა მშენებლობამ (1.3 პროცენტი), სამთო და დამამუშავებელმა მრეწველობამ (1.3 პროცენტი), ოპერაციებმა უძრავი ქონებით (0.4 პროცენტი) და ა.შ. ხოლო კლების მიმართულებით კომუნალური მომსახურების გაწევამ -1.2 და საფინანსო საქმიანობამ -0.9 პროცენტითანი წვლილი შეიტანეს.

წლიური და სეზონურად შესწორებული მშპ-ს ზრდა და დღგ-ს გადამხდელ ბრუნვათა ცვლილება



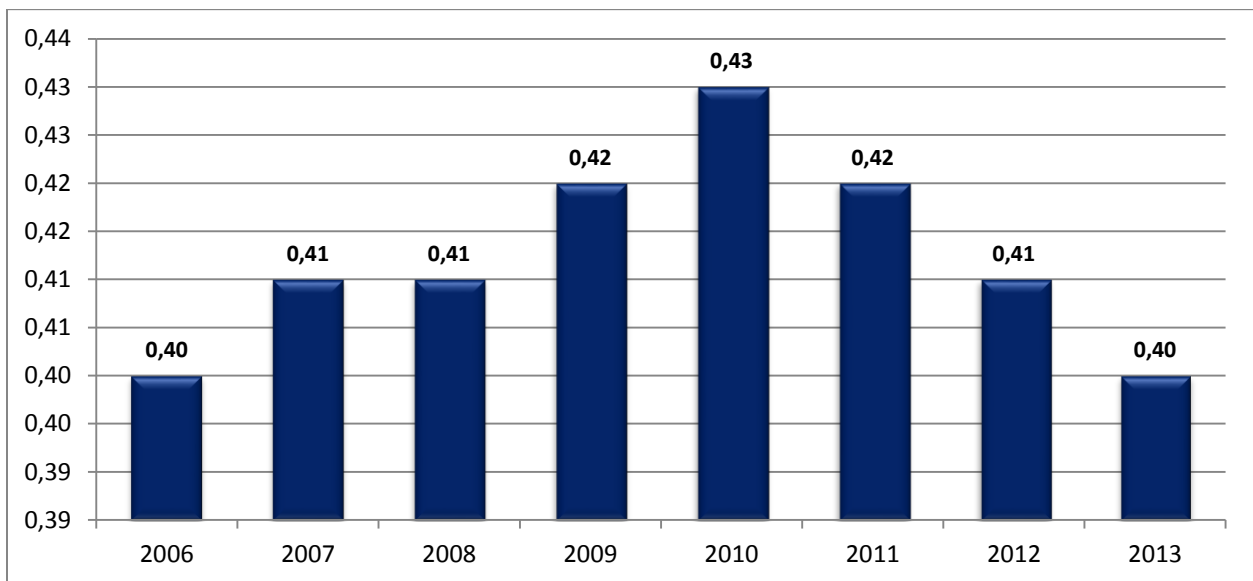
2013 წელს შემცირდა უმუშევრობის დონე. 2013 წელს 2012 წელთან შედარებით უმუშევრობის დონე 0,4 პროცენტული პუნქტით. 15.0 პროცენტიდან 14.6 პროცენტამდე შემცირდა.

უმუშევრობის დონე



2013 წელს უმნიშვნელოდ შემცირდა ჯინის კოეფიციენტი. 2013 წელს 2012 წელთან შედარებით 0.1 პროცენტული შემცირდა ჯინის კოეფიციენტი მთლიანი სამომხმარებლო ხარჯების მიხედვით, რომელიც მოიცავს როგორც სამომხმარებლო ფულად, ასევე არაფულად ხარჯებს.

ჯინის კოეფიციენტი მთლიანი სამომხმარებლო ხარჯების მიხედვით



საგარეო ვაჭრობა

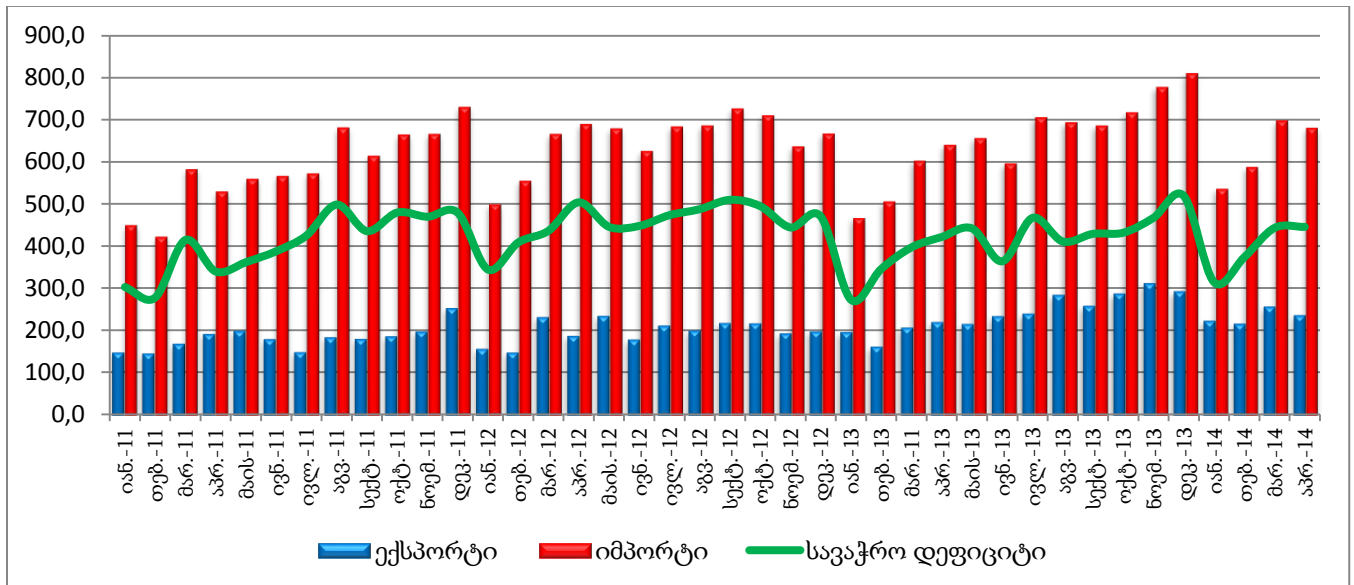
2014 წლის აპრილში, წინა წლის შესაბამის პერიოდთან შედარებით, ორგანიზებული საგარეო სავაჭრო ბრუნვა 57.2 მილიონი ლარით გაიზარდა (6.6 პროცენტი). მათ შორის იმპორტი გაიზარდა 41 მილიონი აშშ დოლარით (6.3 პროცენტი), ხოლო ექსპორტი 17 მილიონი აშშ

დოლარით (7.6 პროცენტი). ამ პერიოდში 24 მილიონი აშშ დოლარით გაიზარდა უარყოფითი სავაჭრო ბალანსი (5.7 პროცენტი).

2014 წლის იანვარ-აპრილში საგარეო სავაჭრო ბრუნვა 435 მილიონი დოლარით გაიზარდა (14.5 პროცენტით). მათ შორის იმპორტი გაიზარდა 287 მილიონი აშშ დოლარით (12.9), ხოლო ექსპორტი 147 მილიონი აშშ დოლარით (18.8 პროცენტით). ამ პერიოდში 140 მილიონი დოლარით გაიზარდა უარყოფითი სავაჭრო ბალანსი (9.7 პროცენტი).

წინასწარი მონაცემებით 2014 წლის მაისში, წინა წლის მაისთან შედარებით, საგარეო სავაჭრო ბრუნვა 31.4 პროცენტით გაიზარდა. მათ შორის ექსპორტი 11.6 პროცენტით, ხოლო იმპორტი კი 35.9 პროცენტით. 2014 წლის იანვარ-მაისის წინასწარი მონაცემებით საგარეო სავაჭრო ბრუნვა ჯამში 19.0 პროცენტით გაიზარდა. მათ შორის ექსპორტი 22.2 პროცენტით, ხოლო იმპორტი 18.2 პროცენტით.

საგარეო ვაჭრობა (ათსი აშშ დოლარი)



ფასები

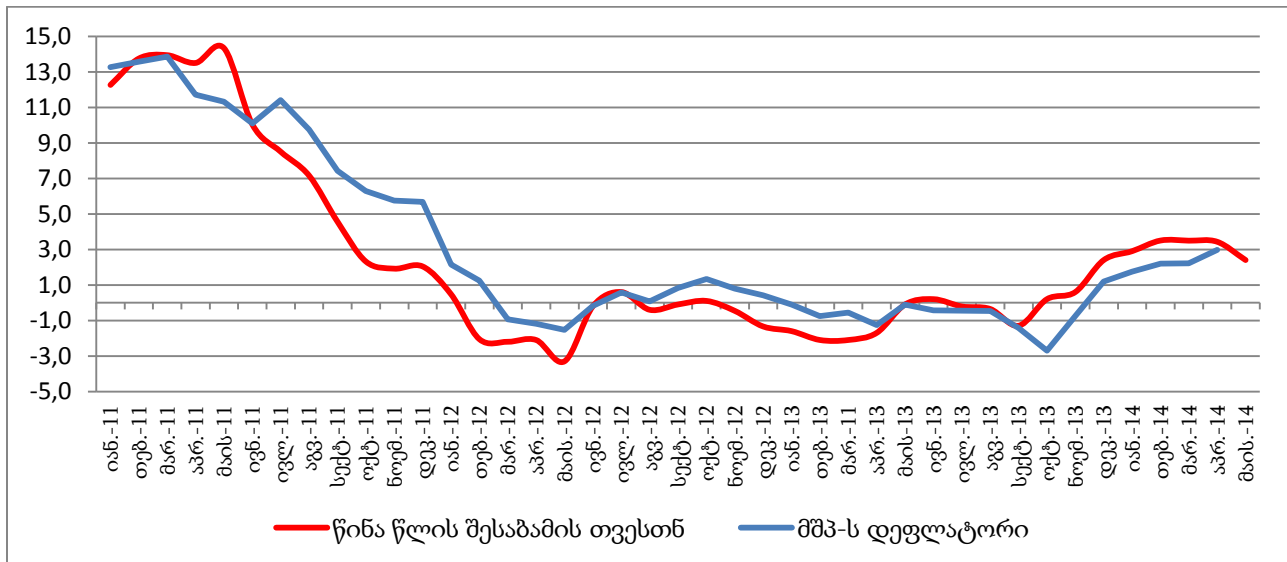
2014 წლის მაისში, აპრილთან შედარებით სამომხმარებლო ფასები შემცირდა 0.3 პროცენტით. ამ ცვლილებაში მნიშვნელოვანი წვლილი შეიტანა სურსათმა და უალკოჰოლო სასმელებმა, რომელმაც ფასების საერთო დონე 0.53 პროცენტული პუნქტით შეამცირა.

სამომხმარებლო ფასები 2014 წლის მაისში, 2013 წლის მაისთან შედარებით 2.4 პროცენტით გაიზარდა. 12 თვიან ინფლაციაზე მნიშვნელოვანი გავლენა სამომხმარებლო კალათის ორმა

სასაქონლო ჯგუფმა მოახდინა. სურსათმა და უაღკოპოლო სასმელებმა სამომხმარებლო ფასები 0.8, ხოლო ჯანმრთელობის დაცვამ 0.6 პროცენტული პუნქტით გაზარდეს.

2014 წლის აპრილში, 2014 წლის მარტთან შედარებით, მშპ-ს დეფლატორი 2.4 პროცენტით შემცირდა. 2013 წლის ანალოგიური მაჩვენებელიც უარყოფითი -3.1 პროცენტი იყო.

სამომხმარებლო ფასების და მშპ-ს დეფლატორის წლიური ცვლილება



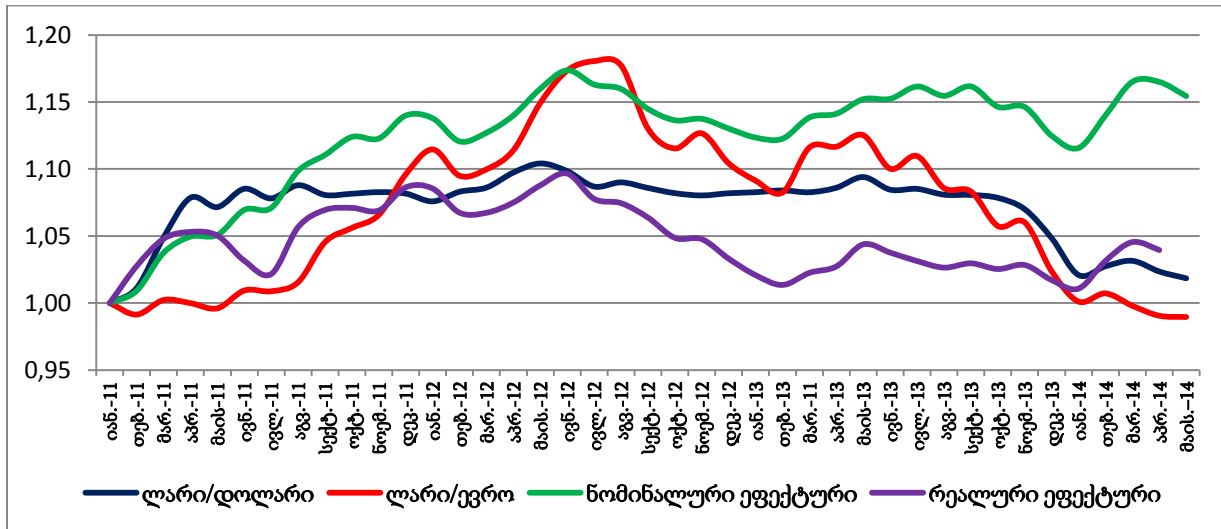
სავალუტო კურსი

ლარის კურსი დოლართან მიმართებაში თითქმის უცვლელია. სავალუტო კურსი მაისში 1.771-დან 1.772-მდე გაუფასურდა (0.06 პროცენტით). საშუალო თვიურმა გაუფასურებამ მაისში, აპრილთან შედარებით 0.5 პროცენტი შეადგინა.

ლარის ნომინალური ეფექტური სავალუტო კურსი გაუფასურდა. 2014 წლის მაისში ნომინალური ეფექტური გაცვლითი კურსი მარტის მაჩვენებელთან შედარებით 0,9 პროცენტით გაუფასურდა.

რეალური ეფექტური სავალუტო კურსი გაუფასურდა. 2014 წლის აპრილში, წინა თვესთან შედარებით, ლარის რეალური ეფექტური გაცვლითი კურსი 0.6 პროცენტით გაუფასურდა.

ლარის გაცვლითი კურსის ინდექსი 2011 წლის იანვარი=100 (ზრდა=გამყარება)



საპროცენტო განაკვეთები

შემცირდა საპროცენტო განაკვეთები სახაზინო ვალდებულებებზე. 2014 წლის მაისში, აპრილთან შედარებით 0.1 პროცენტული პუნქტით შემცირდა სახაზინო ვალდებულებების საშუალო შეწონილი საპროცენტო განაკვეთი.

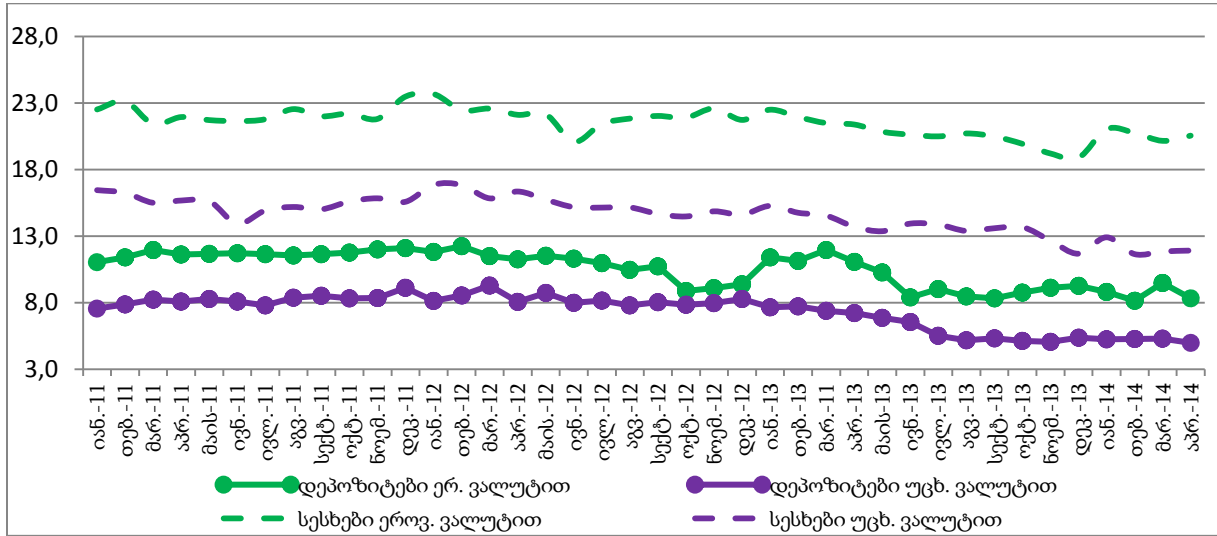
2014 წლის აპრილში, წინა თვესთან შედარებით, უმნიშვნელოდ გაიზარდა სესხზე საპროცენტო განაკვეთები. აღნიშნულ პერიოდში 0.2 პროცენტული პუნქტით გაიზარდა სესხების საბაზრო საპროცენტო განაკვეთები, მათ შორის 0.4 პროცენტული პუნქტით - ეროვნულ ვალუტაში გაცემულ სესხებზე, ხოლო 0.2 პროცენტული პუნქტით - უცხოურ ვალუტაში გაცემულ სესხებზე.

რაც შეეხება საშუალოვადიანი (1-5 წელი) სესხების პროცენტებს სახეობების მიხედვით: 2014 წლის აპრილში, 2013 წლის აპრილთან შედარებით იპოთეკურ, ლომბარდულ და სამომხმარებლო საპროცენტო განაკვეთი შესაბამისად 2.7, 2.1 და 0.2 პროცენტული პუნქტებით შემცირდა, ხოლო ავტოსესხზე 1.6 პროცენტული პუნქტით გაიზარდა.

2014 წლის აპრილში, წინა თვესთან შედარებით, შემცირდა დეპოზიტზე საპროცენტო განაკვეთები. აღნიშნულ პერიოდში 0.6 პროცენტული პუნქტით შემცირდა დეპოზიტების საბაზრო საპროცენტო განაკვეთები, მათ შორის 1.1 პროცენტული პუნქტით შემცირდა დეპოზიტების პროცენტი ეროვნულ ვალუტაში, ხოლო უცხოურ ვალუტაში - 0.3 პროცენტული პუნქტით. 1.5 პროცენტული პუნქტით გაიზარდა განაკვეთების სპრედი

ეროვნულ ვალუტაში (სესხების პროცენტს მინუს დეპოზიტების პროცენტი), ხოლო 0.4 პროცენტული პუნქტით გაიზარდა უცხოური ვალუტის საპროცენტო სპრედი.

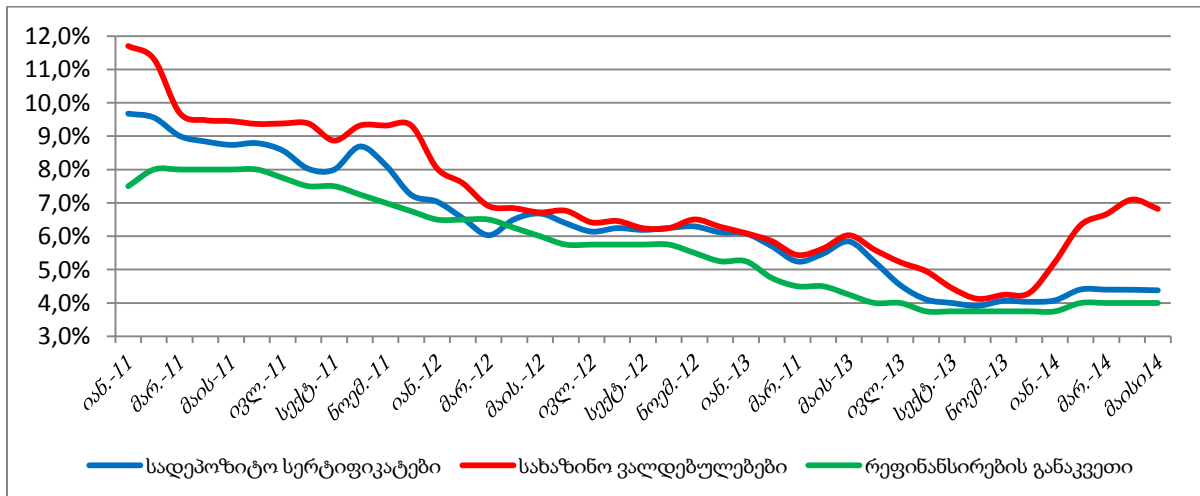
საბაზრო საპროცენტო განაკვეთები



უმნიშვნელოდ გაიზარდა სადეპოზიტო სერტიფიკატების საპროცენტო განაკვეთი. 2014 წლის მაისში აპრილთან შედარებით ეროვნული ბანკის სადეპოზიტო სერტიფიკატების საშუალოთვიური შეწონილი საპროცენტო განაკვეთი უმნიშვნელოდ 0.02 პროცენტული პუნქტით, 4.36 პროცენტიდან 4.38 პროცენტამდე გაიზარდა.

არ შეცვლილა მონეტარული პოლიტიკის განაკვეთი. 2014 წლის მაისში არ შეიცვალა ეროვნული ბანკის მონეტარული პოლიტიკის განაკვეთი და 2014 წლის 7 თებერვლიდან კვლავ 4.00 პროცენტი დაფიქსირდა.

საპროცენტო განაკვეთები



მონეტარული მაჩვენებლები

მაისის თვეში, წინა წლის შესაბამის პერიოდთან შედარებით, ფულის მასა 22.1 პროცენტით გაიზარდა. აღნიშნული ზრდა ახლოს არის ფულის მასის ზრდის ჩვენს მიერ შეფასებულ ოპტიმალურ ზრდის დონესთან.

2014 წლის მარტში, წინა წლის მარტთან შედარებით, სარეზერვო ფული 636 მლნ ლარით - 19.7 პროცენტით გაიზარდა.

შემცირდა უცხოური რეზერვები. ეროვნული ბანკის მთლიანი საერთაშორისო რეზერვები 2014 წლის მაისში 2013 დეკემბერთან 9.8 პროცენტით, ხოლო 2013 წლის მაისთან შედარებით 16.2 პროცენტით შემცირდა და 2 547 მლნ აშშ დოლარი დაფიქსირდა.

შეიცვალა დეპოზიტების დოლარიზაციის კოეფიციენტი. 2014 წლის აპრილში 2013 წლის დეკემბერთან შედარებით დეპოზიტების დოლარიზაციის მაჩვენებელი 2.38 პროცენტული პუნქტით გაიზარდა, ხოლო 2013 წლის აპრილთან შედარებით 0.84 პროცენტული პუნქტით შემცირდა.

ფულადი გზავნილები

2014 წლის აპრილში უმნიშვნელოდ შემცირდა საქართველოში განხორციელებული ფულადი გზავნილები. 2014 წლის აპრილში, საქართველოში განხორციელებული ფულადი გზავნილები, წინა წლის შესაბამის თვესთან შედარებით 1.5 პროცენტით შემცირდა. ამის მიუხედავად ზრდა დაფიქსირდა იანვარ-აპრილში, პირველ ოთხ თვეში 2013 წლის პირველ ოთხ თვესთან შედარებით გზავნილები 2.6 პროცენტით გაიზარდა.

საგადასახადო შემოსავლების ანალიზი

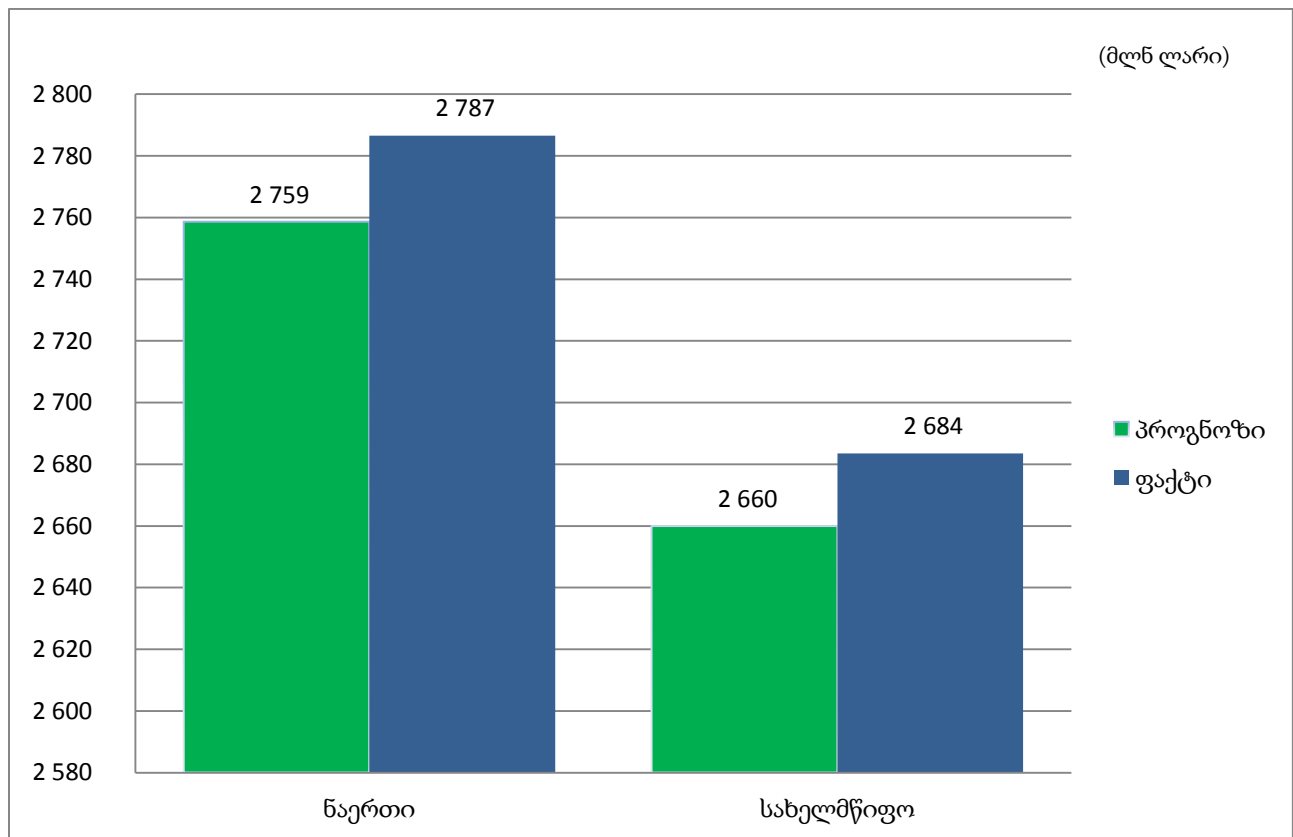
2014 წლის იანვარ-მაისი

მიმდინარე საგადასახადო შემოსავლების ანალიზი

2014 წლის იანვარ-მაისში გადასახადების სახით ნაერთ ბიუჯეტში მობილიზებულია 2 786,6 მლნ ლარი, რაც წინა წლის შესაბამის პერიოდთან შედარებით 4,9 პროცენტით (130,6 მლნ ლარი) მეტია. 2014 წლის იანვარ-მაისის საგადასახადო შემოსავლების საპროგნოზო მაჩვენებელი 101,0 პროცენტით შესრულდა და ნომინალურ გამოხატულებაში ფაქტიურმა მაჩვენებელმა საპროგნოზოს 27,9 მლნ ლარით გადააჭარბა.

ბიუჯეტის საგადასახადო შემოსავლების პროგნოზი-ფაქტი

2014 წლის იანვარ-მაისი



საშემოსავლო გადასახადის სახით მობილიზებულია 731,2 მლნ ლარი. თუმცა ამასთანავე, აღსანიშნავია ის გარემოებაც, რომ 2014 წლის 1 აპრილიდან დაიწყო დაუბეგრავი მინიმუმის დაბრუნება. აღნიშნული თანხები აპრილ-მაისში დაუბრუნდა 300 ათას ფიზიკურ პირს და

ჯამში 89,2 მლნ ლარი შეადგინა. თუ ფაქტიურ მაჩვენებელში გავითვალისწინებთ დაბრუნებული დაუბეგრავი მინიმუმის თანხებს, მაშინ საშემოსავლო გადასახადი 8,0 პროცენტით (60,7 მლნ ლარი) აჭარბებს გასული წლის მაჩვენებელს.

დამქირავებლის მიერ დაკავებული საშემოსავლო გადასახადი გაზრდილია 7,2 პროცენტით¹. მათ შორის, საბიუჯეტო სექტორიდან 15,0 პროცენტით, ხოლო არასაბიუჯეტო სექტორიდან 4,5 პროცენტით. აგრეთვე, 11,5 პროცენტით გაზრდილია მეწარმე ფიზიკურ პირთა საქმიანობით მიღებული საშემოსავლო გადასახადი.

მოგების გადასახადიდან მობილიზებულია 401,1 მლნ ლარი, რაც 10,1 მლნ ლარით ნაკლებია გასული წლის მაჩვენებელზე. აღსანიშნავია, რომ მოგების გადასახადის კლების ტენდენცია 2013 წლიდან დაიწყო და მიმდინარე წელსაც გრძელდება, რაც დაკავშირებულია გასული წლების მოგების დინამიკასთან.

დამატებული ღირებულების გადასახადიდან მობილიზებულია 1 269,3 მლნ ლარი, რაც 12,3 პროცენტით (139,0 მლნ ლარით) მეტია გასული წლის მაჩვენებელზე. მიღებული შემოსავლები გაზრდილია როგორც ტერიტორიიდან, ასევე იმპორტიდანაც. ტერიტორიაზე გადახდილი დღგ 11,0 პროცენტით გაიზარდა, რაც ასევე ეკონომიკის გააქტიურების მაჩვენებელია.

აქციზის გადასახადიდან მობილიზებულია 285,2 მლნ ლარი, რაც 10,5 პროცენტით (27,0 მლნ ლარი) მეტია გასული წლის მაჩვენებელზე. მათ შორის, აქციზის გადასახადი ტერიტორიაზე რეალიზებული პროდუქციიდან გაზრდილია 3,7 პროცენტით, ხოლო იმპორტირებული პროდუქციიდან 13,2 პროცენტით. ამასთან, გაზრდილია შემოსავლები თამბაქოდან 15,2 პროცენტით (15,9 მლნ ლარი), ლუდი/არყის აქციზიდან 13,2 პროცენტით (2,0 მლნ ლარი) და ნავთობპროდუქტების აქციზიდან 6,6 პროცენტით (4,0 მლნ ლარი).

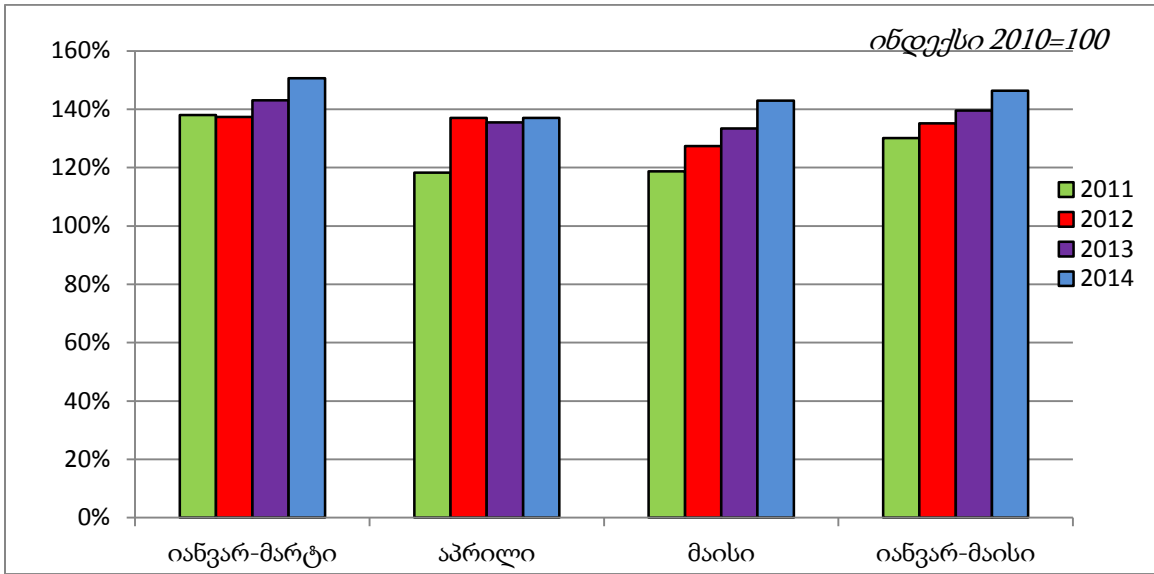
იმპორტის გადასახადიდან მობილიზებულია 39,8 მლნ ლარი, რაც 15,6 პროცენტით (5,4 მლნ ლარი) მეტია გასული წლის მაჩვენებელზე. აღნიშნული ზრდა განაპირობა, როგორც იმპორტის ზრდამ, ასევე სავალუტო კურსის ცვლილებამაც.

¹ 2014 წ. დამატებულია მიმდინარე წლის აპრილ-მაისში დაბრუნებული დაუბეგრავი მინიმუმის თანხა (89,2 მლნ ლარი)

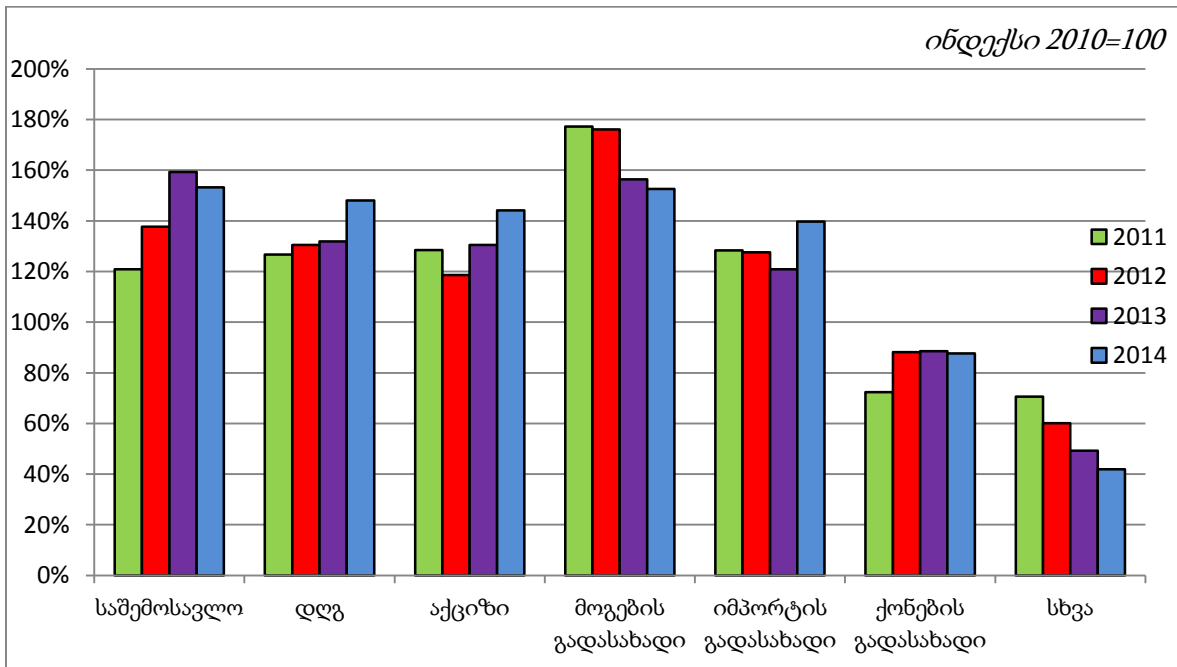
ქონების გადასახადიდან მობილიზებულია 50,5 მლნ ლარი, ხოლო სხვა გადასახადიდან 9,5 მლნ ლარი.

გადასახადების ისტორიული დინამიკა

ნაერთი ბიუჯეტის საგადასახადო შემოსავლების დინამიკა, იანვარ-მაისი 2011-2014წწ.



ნაერთი ბიუჯეტის გადასახადების დინამიკა სახეობების მიხედვით, იანვარ-მაისი 2011-2014წწ.

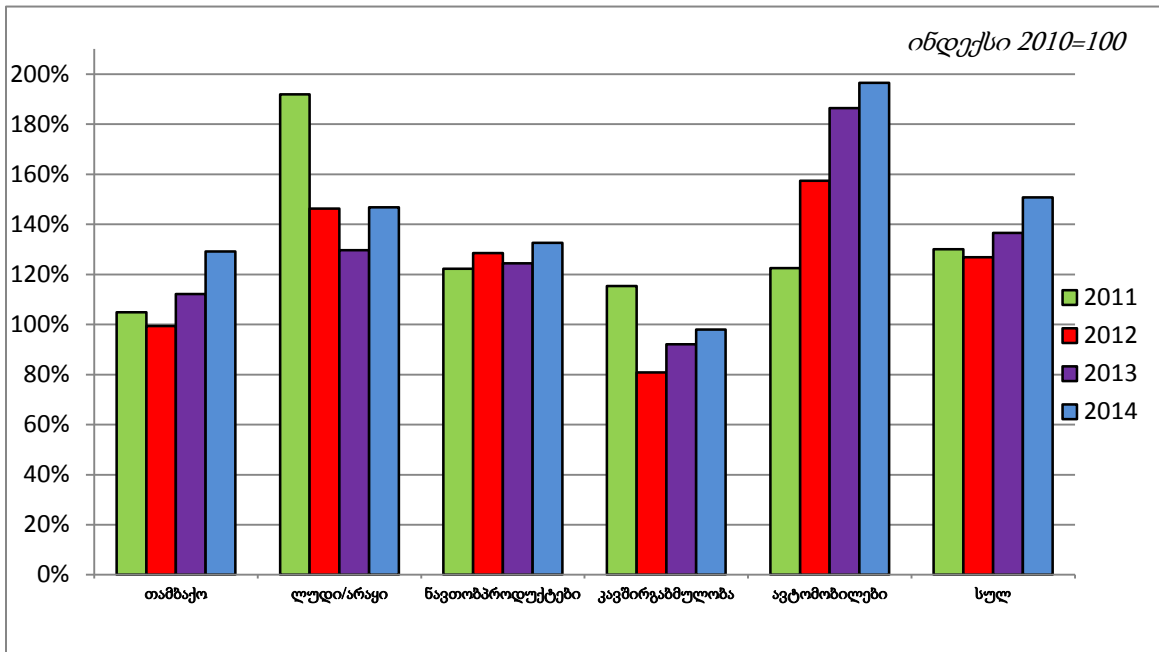


ზრდა დაფიქსირდა დამატებული ღირებულების გადასახადში, აქციზის და იმპორტის გადასახადებში. დეტალური შესწავლა მიუთითებს, რომ იმპორტის გადასახადის ზრდა განაპირობა როგორც იმპორტის ზრდამ, ასევე სავალუტო კურსის გაუფასურებამაც.

აქციზის გადასახადი იანვარ-მაისი 2011-2014წწ.

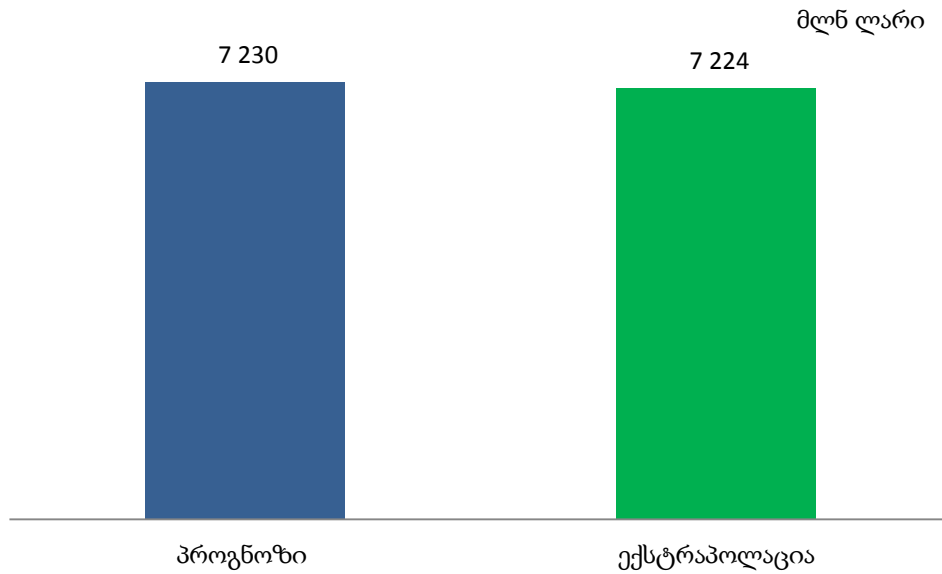
წინა წელთან შედარებით, აქციზის გადასახადის ზრდა ძირითადად განაპირობა თამბაქოს, ლუდი/არყისა და ნავთობპროდუქტების აქციზიდან მიღებულმა შემოსავლებმა.

აქციზის გადასახადის დინამიკა აქციზური პროდუქციის მიხედვით 2011-2014 წწ.



2014 წლის საგადასახადო შემოსავლების პროგნოზი

2014 წლის 5 თვის გადასახადების ფაქტიური შემოსავლების გათვალისწინებით, გაანგარიშებულია მიმდინარე წლის გადასახადების მოსალოდნელი მაჩვენებლები (ექსტრაპოლაციის მეთოდით). გაანგარიშებები აჩვენებს, რომ 2014 წლის ნაერთი ბიუჯეტის საგადასახადო შემოსავლების მოსალოდნელი მაჩვენებლების გადახრა, სახელმწიფო ბიუჯეტის დაგეგმვისას პროგნოზირებული მაჩვენებლიდან უმნიშვნელოა.



ქვემოთ მოცემულია, წლის ბოლომდე მოსალოდნელი საგადასახადო შემოსავლების მოცულობები გადასახადის სახეობების მიხედვით და მათი შედარება თავდაპირველად დაგეგმილ მაჩვენებელთან.

**2014 წლის საგადასახადო შემოსავლების მოსალოდნელი მაჩვენებლები
(ექსტრაპოლაციის მეთოდით)**

	2014 წელი (ათას ლარებში)		
	საწყისი პროგნოზი	მოსალოდნელი ექსტრაპოლაციის მიხედვით	სხვაობა
საგადასახადო შემოსავლები	7 230 000,0	7 224 283	-5 717
საშემოსავლო გადასახადი	2 003 000,0	2 048 726	45 726
მოგების გადასახადი	795 000,0	785 456	-9 544
დამატებული ღირებულების გადასახადი	3 260 000,0	3 254 148	-5 852
აქციზი	769 000,0	772 402	3 402
იმპორტის გადასახადი	103 000,0	101 945	-1 055
ქონების გადასახადი	275 000,0	238 022	-36 978
სხვა გადასახადი	25 000,0	23 582	-1 418
სახელმწიფო ბიუჯეტი	6 820 000,0	6 834 658	14 658
ადგილობრივი ბიუჯეტი	410 000,0	389 625	-20 375

**ექსტრაპოლაციის მეთოდი მოგების გადასახადის მოსალოდნელ მოცულობას კონსერვატულად აფასებს. მოსალოდნელია აღნიშნული გადასახადის დაახლოებით 20 მილიონით მეტი მოცულობით შემოსვლა, ვიდრე ეს ექსტრაპოლაციის მეთოდით არის გაანგარიშებული.*

ეკონომიკური აქტივობის ანალიზი დარგობრივ ჭრილში (დღგ-ს ბრუნვები)

აღნიშნული ინფორმაცია წარმოადგენს, 2014 წლის 28 მაისის გავრცელებულ დღგ-ს გადამხდელ საწარმოთა ბრუნვების შესახებ ინფორმაციას. საქსტატის წინასწარი შეფასებით, საქართველოს ეკონომიკა 2014 წლის იანვარ-აპრილში, წინა წლის შესაბამის პერიოდთან შედარებით 6,2 პროცენტით გაიზარდა. აქიდან, პირველ კვარტალში 7,4 პროცენტით, ხოლო აპრილში 2,7 პროცენტით.

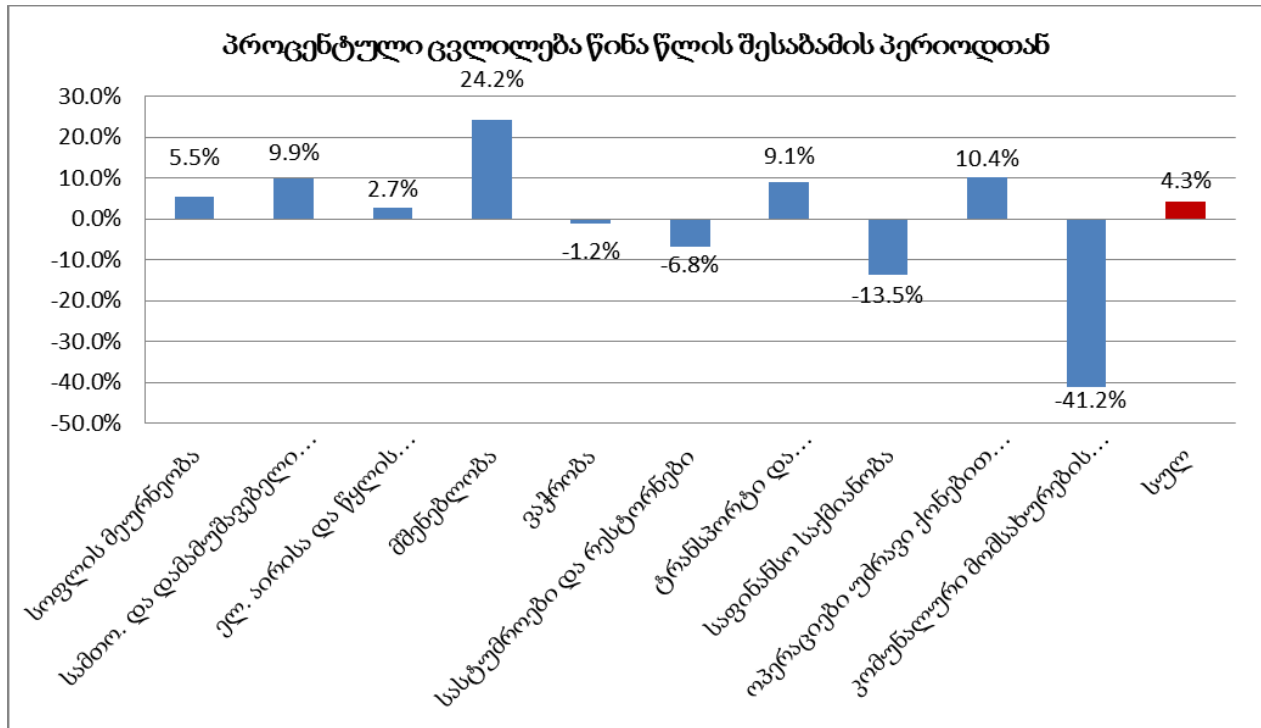
მნიშვნელოვანია შევავსოთ ეკონომიკის აქტივობა დარგობრივ ჭრილში. ეკონომიკური აქტივობის შესაფასებლად გამოყენებულ იქნა, დამატებული ღირებულების გადასახადის გადამხდელად რეგისტრირებულ საწარმოთა მიერ დეკლარირებული ბრუნვები. საწარმოების საქმიანობის სახის იდენტიფიცირების მიზნით, გამოყენებულ იქნა საქსტატის ბიზნეს რეგისტრის მონაცემები, რომლებიც აღნიშნული სახის მაჩვენებლისთვის ყველაზე აქტუალურ ინფორმაციას წყაროს წარმოადგენს. ბაზების დამუშავების შედეგად გაირკვა, რომ იმ საწარმოების რაოდენობამ, რომლის საქმიანობის იდენტიფიცირება ვერ მოხერხდა 2,8 პროცენტი შეადგენა.

2014 წლის აპრილი წინა წლის შესაბამის პერიოდთან შედარებით

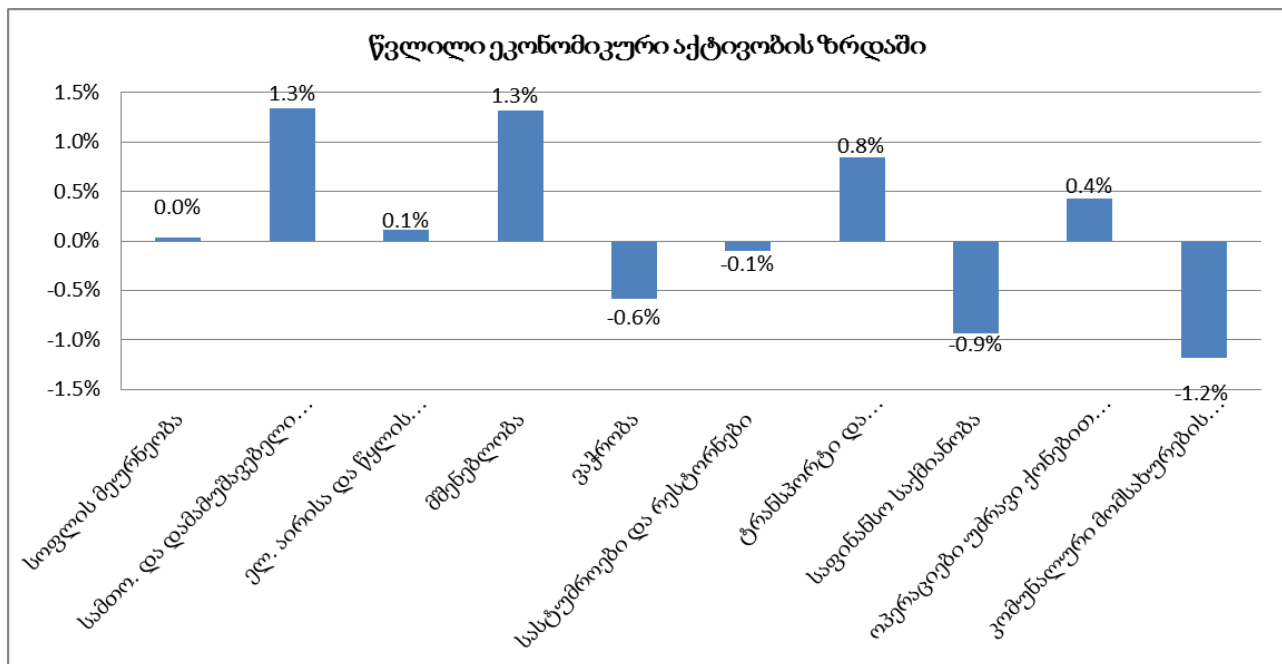
ანალიზი გვიჩვენებს, რომ საწარმოთა ეკონომიკური აქტივობის ზრდა 2014 წლის აპრილის თვეში, წინა წლის შესაბამის პერიოდთან შედარებით 4,3 პროცენტით გაიზარდა. პროცენტული ზრდები დარგების მიხედვით შემდეგნაირად გამოიყურება: მშენებლობა 24,2 პროცენტი, ოპერაციები უძრავი ქონებით და იჯარით 10,4 პროცენტი, სამთომომპოვებითი და დამამუშავებელი მრეწველობა 9,9 პროცენტი, ტრანსპორტი და კავშირგაბმულობა 9,1 პროცენტი, სოფლის მეურნეობა 5,5 პროცენტი, ელ. აირისა და წყლის წარმოება/განაწილების სექტორი 2,7 პროცენტი.

დარგი	სხვაობა ლარი	ზრდა %
სოფლის მეურნეობა	1,272,708	5.5%
სამთო. და დამამუშავებელი მრეწველობა	49,227,241	9.9%
ელ. აირისა და წყლის წარმოება/განაწილება	4,030,350	2.7%
მშენებლობა	48,334,377	24.2%
ვაჭრობა	(21,493,657)	-1.2%
სასტუმროები და რესტორნები	(3,537,597)	-6.8%
ტრანსპორტი და კავშირგაბმულობა	30,820,390	9.1%
საფინანსო საქმიანობა	(34,030,183)	-13.5%
ოპერაციები უძრავი ქონებით და იჯარით	15,834,195	10.4%
კომუნალური მომსახურების გაწევა	(43,472,727)	-41.2%
სულ	156,224,773	4.3%

აღსანიშნავია, რომ კომუნალური მომსახურების გაწევის სექტორში 41,2 პროცენტის კლება დაფიქსირდა, საფინანსო საქმიანობის სექტორში 13,5 პროცენტი, ხოლო სასტუმროებში და რესტორნებში 6,8 პროცენტი.



აღსანიშნავია, რომ 2014 წლის აპრილში ეკონომიკური აქტივობის ზრდაში, ყველაზე დიდი წვლილი შეიტანეს სამთომომსახურებამ და დამამუშავებელმა მრეწველობამ და მშენებლობამ 1,3-1,3 პროცენტი, ტრანსპორტმა და კავშირგაბმულობამ 0,8 პროცენტი;

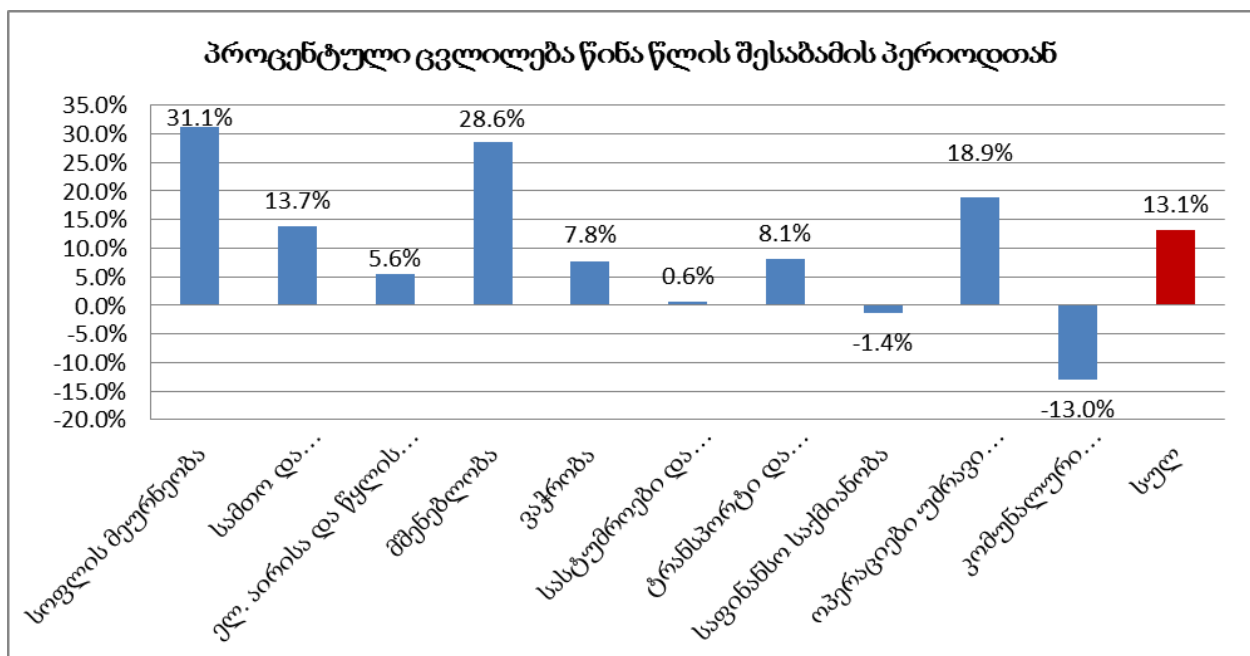


2014 წლის იანვარ-აპრილი წინა წლის შესაბამის პერიოდთან

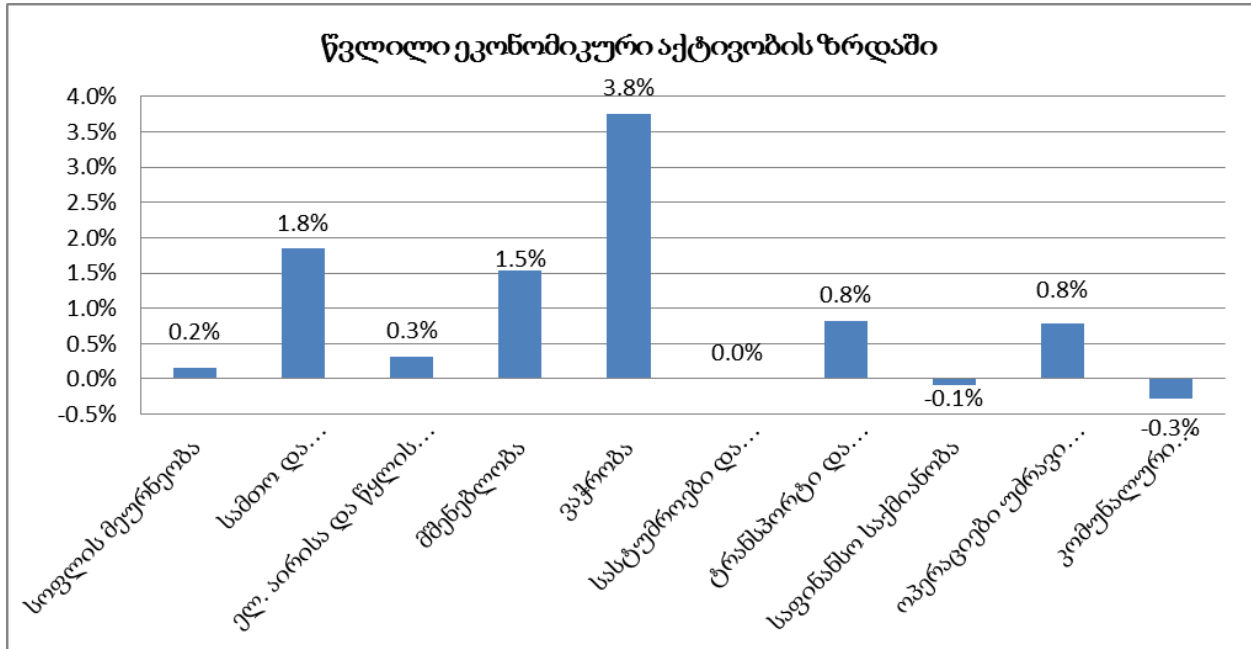
აპრილისგან განსხვავებული დინამიკით ხასიათდება იანვარ-აპრილის ჯამური მაჩვენებლები. საწარმოთა ეკონომიკური აქტივობა 2014 წლის იანვარ-აპრილში, წინა წლის შესაბამის პერიოდთან შედარებით 13,1 პროცენტით გაიზარდა. პროცენტული ზრდები დარგების მიხედვით შემდეგნაირად გამოიყურება: სოფლის მეურნეობა 31,1 პროცენტი, მშენებლობა 28,6 პროცენტი, ოპერაციები უძრავი ქონებით და იჯარით 18,9 პროცენტი, სამთომოპოვებითი და დამამუშავებელი მრეწველობა 13,7 პროცენტი, ვაჭრობა 7,5 პროცენტი.

დარგი	სხვაობა ლარი	ზრდა %
სოფლის მეურნეობა	21,257,011	31.1%
სამთო და დამამუშავებელი მრეწველობა	243,566,305	13.7%
ელ. აირისა და წყლის წარმოება/განაწილება	41,368,455	5.6%
მშენებლობა	203,680,651	28.6%
ვაჭრობა	494,922,546	7.8%
სასტუმროები და რესტორნები	1,085,761	0.6%
ტრანსპორტი და კავშირგაბმულობა	107,763,423	8.1%
საფინანსო საქმიანობა	(12,501,932)	-1.4%
ოპერაციები უძრავი ქონებით და იჯარით	103,358,969	18.9%
კომუნალური მომსახურების გაწევა	(37,335,549)	-13.0%
სულ	1,733,789,076	13.1%

აღსანიშნავია, რომ ერთადერთი სექტორი რომელშიც კლება დაფიქსირდა არის კომუნალური მომსახურების გაწევა. აღნიშნულ დარგში ეკონომიკური აქტივობა შემცირდა 13,0 პროცენტით.



აღსანიშნავია, რომ 2014 წლის იანვარ-აპრილში ეკონომიკურ აქტივობის ზრდაში ყველაზე დიდი წვლილი შეიტანა ვაჭრობამ 3,8 პროცენტით, ხოლო შემდეგ მოდის სამთომოპოვებითი და დამამუშავებელი მრეწველობა 1,8 პროცენტით, მშენებლობა 1,5 პროცენტით;



საქართველო და მეზობელი ქვეყნები

(ოპერატიული მაკროეკონომიკური ინფორმაცია საქართველოს მეზობელი ქვეყნების შესახებ)

ეკონომიკური ზრდის პროგნოზი

მიმდინარე სამი წლის განმავლობაში საქართველოს მეზობელ და სხვა მნიშვნელოვანი ეკონომიკური სივრცეების მშპ-ის ზრდის ტემპები მნიშვნელოვანი რყევებით ხასიათდება, რაც სხვადასხვა ეკონომიკური და პოლიტიკური მიზეზებით არის განპირობებული.

რეალური მშპ-ს პროგნოზი (2014-2016 წწ)

	2014	2015	2016
ყაზახეთი	5.1	6.0	-
აშშ	2.7	3.0	3.0
თურქეთი	2.3	3.6	4.5
ევროზონა	1.2	1.5	1.7
რუსეთი	0.8	1.8	2.5
უკრაინა	-2.9	1.8	3.1

აღნიშნულ ცხრილში წარმოდგენილია საინფორმაციო-ანალიტიკური ვებ-გვერდის ბლუმბერგის შეფასება, რომელიც დაფუძნებულია სხვადასხვა ანალიტიკური სააგენტოების მიერ გაკეთებული პროგნოზების საშუალო შეწონილზე.

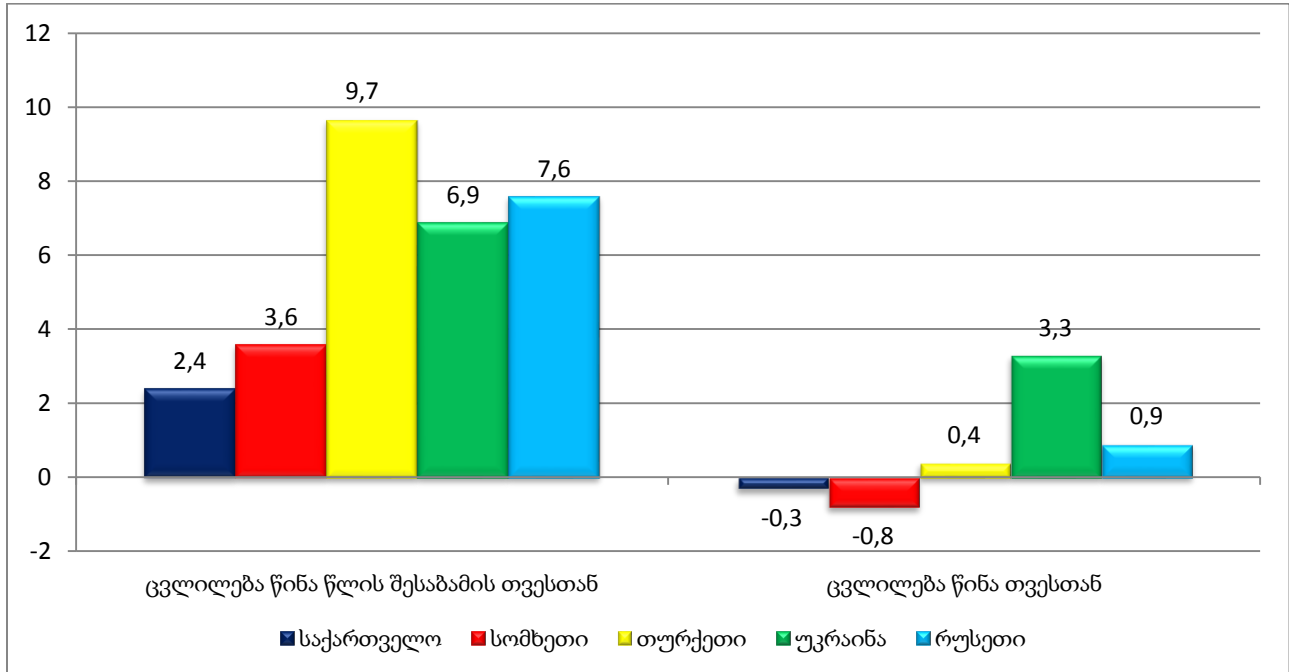
ბლუმბერგის მონაცემებზე დაყრდნობით, 2014 წელს ყველაზე მნიშვნელოვანი ზრდა ყაზახეთშია მოსალოდნელი (5.1 პროცენტი), ხოლო უკრაინაში მშპ-ის თითქმის სამპროცენტო კლებას უნდა ველოდოდ. მომდევნო ორი წლის განმავლობაში, ყველა ქვეყანაში მოსალოდნელია ეკონომიკური ზრდის ტემპების მატება, რაც განსაკუთრებით უკრაინის მაგალითზეა შესამჩნევი, სადაც 2016 წლისათვის მშპ-ის ზრდა 3 პროცენტზე მეტია მოსალოდნელი.

მიმდინარე ინფლაცია

2014 წლის მაისში, საქართველოში სამომხმარებლო ფასები, წინა თვესთან შედარებით 0.3 პროცენტით შემცირდა. ინფლაციის ანალიზი ჩვენს მეზობელ ქვეყნებშიც შემდეგ სურათს გვაძლევს: ერთი თვის განმავლობაში 3.3 პროცენტოანი ინფლაცია დაფიქსირდა უკრაინაში, სომხეთში 0.8 პროცენტოანი დეფლაცია იყო, ხოლო რუსეთსა და თურქეთში სამომხმარებლო ფასები შესაბამისად 0.9 და 0.4 პროცენტით გაიზარდა.

2014 წლის აპრილში, წინა წლის შესაბამის პერიოდთან შედარებით, სამომხმარებლო ფასები საქართველოში 2.4 პროცენტით გაიზარდა. ამ პერიოდის განმავლობაში ჩვენს მიერ განხილულ ქვეყნებში ყველაზე დაბალი ინფლაცია სომხეთში დაფიქსირდა (3.6 პროცენტი),

ყველაზე მაღალი თურქეთში (9.7 პროცენტი), ხოლო რუსეთსა და უკრაინაში სამომხმარებლო ფასები შესაბამისად 7.6 და 6.9 პროცენტით გაიზარდა.



შენიშვნა: უკრაინის ინფლაცია აღებულია 2014 წლის აპრილის მონაცემებით.

ლარის გაცვლითი კურსის დინამიკა მეზობელი ქვეყნების ვალუტებთან

ქართული ლარის კურსი 2014 წლის მაისში აპრილთან შედარებით ლარის გაცვლითი კურსი მნიშვნელოვნად არ შეცვლილა. იგი დოლართან და ევროსთან მიმართებაში უმნიშვნელოდ გამყარდა. ქართული ლარის კურსი, მეზობელი ქვეყნების ვალუტებთან შემდეგი დინამიკით ხასიათდებოდა:

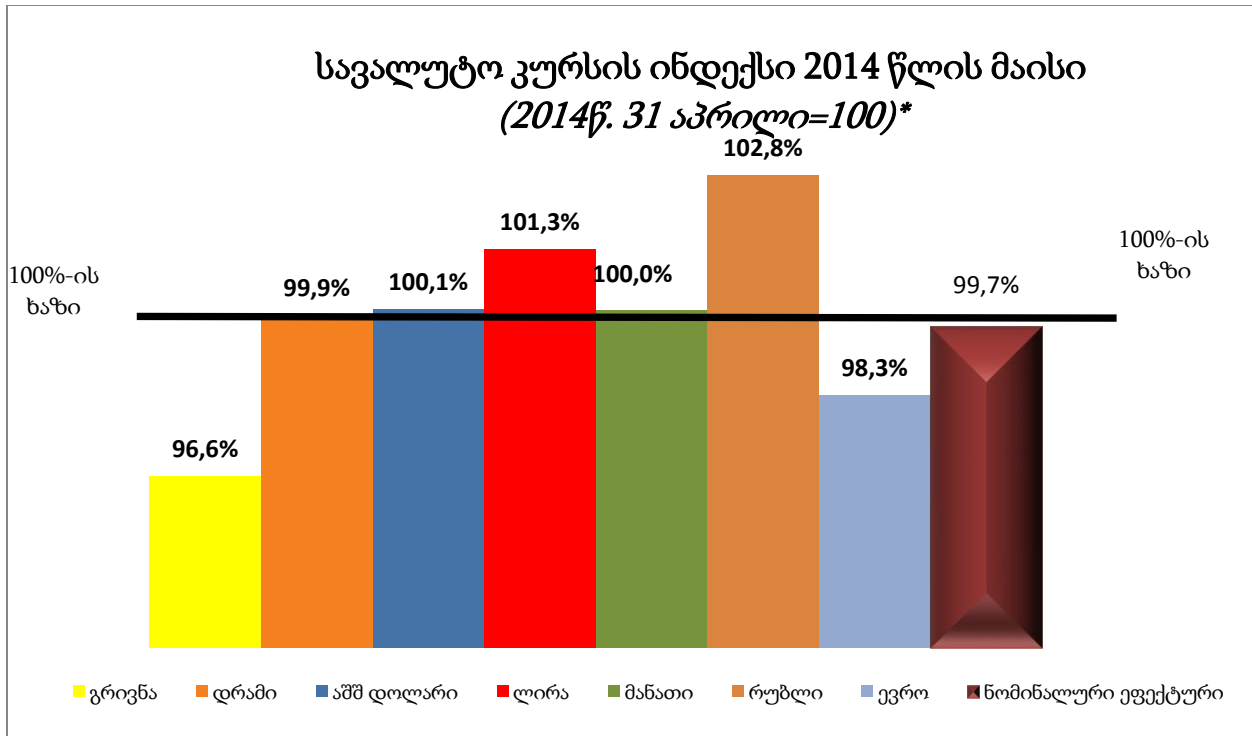
თურქული ლირა. ერთი თურქული ლირის ფასი 1.3 პროცენტით გამყარდა. 0.836 ლარიდან 0.847ლარამდე.

რუსული რუბლი. რუსული რუბლი 2.8 პროცენტით გამყარდა ლართან მიმართებაში. 100 რუსული რუბლის ფასი 4.961 ლარიდან 5.101 ლარამდე გაიზარდა.

აზერბაიჯანული მანათი. არ შეცვლილა ლარის კურსი მანათის მიმართ.

სომხური დრამი. 0.1 პროცენტით გაუფასურდა სომხური დრამი. 1000 დრამის ფასი მარტში 4.290-დან 4.287-მდე შემცირდა.

უკრაინული გრივნა. 3.4 პროცენტით გაუფასურდა უკრაინული გრივნა. 10 გრივნის ფასი მარტში 1.559-დან 1.506-მდე შემცირდა.



*შენიშვნა: ვალუტა რომლის მაჩვენებელი 100%-ზე მეტია გამყარდა ლართან მიმართებაში, ხოლო თუ 100%-ზე ნაკლები გაუფასურდა

ლარის გაცვლითი კურსი 2014 წლის მაისის ბოლოსათვის წლის დასაწყისთან შედარებით უმნიშვნელოდ გაუფასურდა დოლართან და ევროსთან მიმართებაში. ამავე პერიოდში ქართული ლარი მეზობელი ქვეყნების ვალუტებთან შემდეგი დინამიკით ხასიათდებოდა:

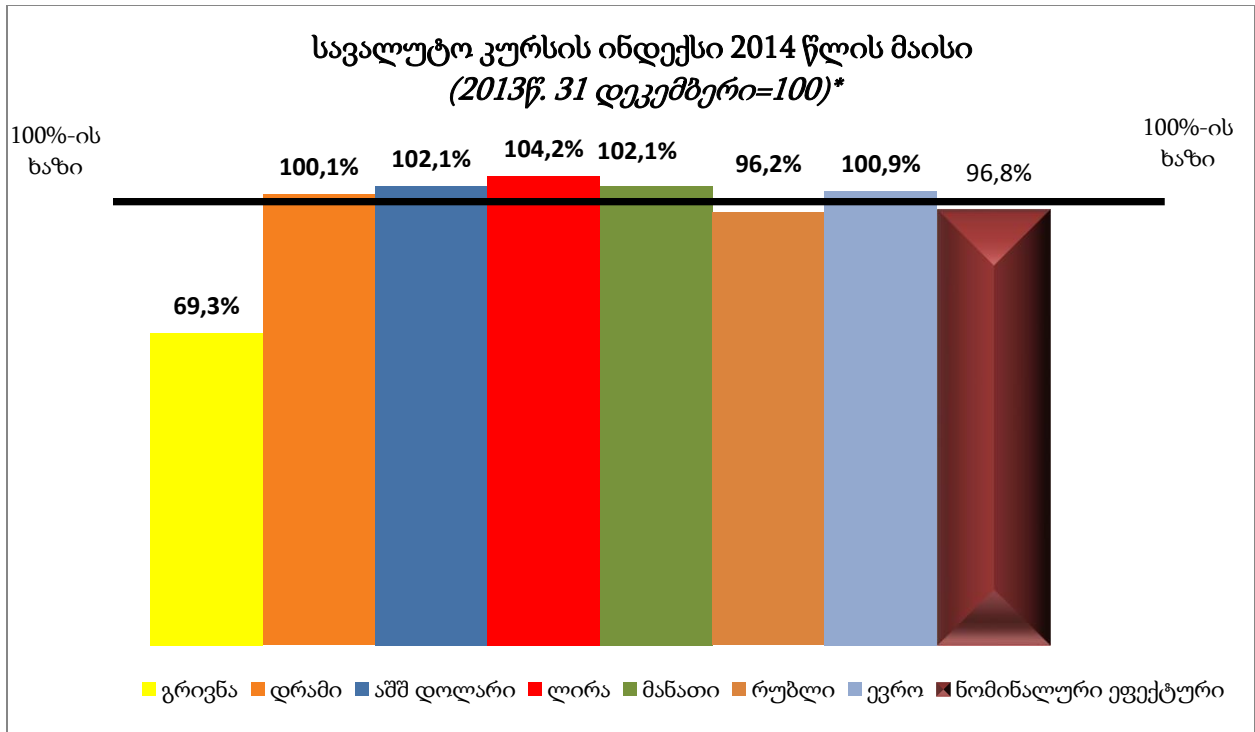
თურქული ლირა. ერთი თურქული ლირის ფასი 4.2 პროცენტით გამყარდა. 0.812 ლარიდან 0.847 ლარამდე.

რუსული რუბლი. რუსული რუბლი 3.8 პროცენტით გაუფასურდა ლართან მიმართებაში. 100 რუსული რუბლის ფასი 5.305 ლარიდან 5.101 ლარამდე შემცირდა.

აზერბაიჯანული მანათი. 2.1 პროცენტით გამყარდა აზერბაიჯანული მანათი.

სომხური დრამი. 0.1 პროცენტით გამყარდა სომხური დრამი. 1000 დრამის ფასი მაისში 4.280-დან 4.287-მდე გაიზარდა.

უკრაინული გრივნა. 30.7 პროცენტით გაუფასურდა უკრაინული გრივნა. 10 გრივნის ფასი მაისის ბოლოსათვის 2.172-დან 1.506-მდე შემცირდა.



**შენიშვნა: ვალუტა რომლის მაჩვენებელი 100%-ზე მეტია გამყარდა ლართან მიმართებაში, ხოლო თუ 100%-ზე ნაკლები გაუფასურდა*