

ეკონომიკური მიმოხილვა

იანვარი 2015 წელი

შინაარსი

| | |
|---|----|
| მიმდინარე ძირითადი ეკონომიკური ტენდენციები..... | 3 |
| მთლიანი შიდა პროდუქტის დინამიკა..... | 3 |
| ეკონომიკური ზრდის დარგობრივი სტრუქტურა..... | 3 |
| კერძო სექტორის როლი ეკონომიკურ ზრდაში..... | 3 |
| ფასები..... | 3 |
| ლარის გაცვლითი კურსი..... | 3 |
| ბიუჯეტის საგადასახადო შემოსავლები..... | 4 |
| საგარეო ვაჭრობა..... | 4 |
| მეზობელი ქვეყნების გავლენა..... | 4 |
| მიმდინარე ანგარიშის ბალანსი..... | 4 |
| საკრედიტო რეიტინგები..... | 5 |
| ეკონომიკური განვითარების სტრატეგია „საქართველო 2020“..... | 5 |
| ეკონომიკაზე გაცემული სესხები და საპროცენტო განაკვეთები..... | 5 |
| სახელმწიფო ვალი..... | 5 |
| ეკონომიკური ზრდა..... | 6 |
| სახელმწიფო ფინანსები..... | 8 |
| მიმდინარე ანგარიშის ბალანსი..... | 8 |
| პირდაპირი უცხოური ინვესტიციები..... | 8 |
| საგარეო ვაჭრობა..... | 9 |
| ფასები..... | 12 |
| სავალუტო კურსი..... | 13 |
| საპროცენტო განაკვეთები..... | 14 |
| მონეტარული მაჩვენებლები..... | 15 |
| ფულადი გზავნილები..... | 16 |
| საქართველო და მეზობელი ქვეყნები..... | 17 |
| ეკონომიკური აქტივობის ანალიზი დარგობრივ ჭრილში..... | 21 |

| | |
|---|----|
| ეკონომიკაში ხელფასების დინამიკის ანალიზი | 25 |
| ნაერთი ბიუჯეტის შემოსავლების ანალიზი | 28 |
| მიმდინარე საგადასახადო შემოსავლების ანალიზი | 28 |
| 2014 წლის ბიუჯეტის შემოსავლების შესრულება..... | 31 |

6 თებერვალი, 2015 წ.

მიმდინარე ძირითადი ეკონომიკური ტენდენციები

მთლიანი შიდა პროდუქტის დინამიკა

წინასწარი შეფასებით, 2014 წელს მთლიანი შიდა პროდუქტის საშუალო რეალურმა ზრდამ 4.7 პროცენტი შეადგინა. 2015 წელს ეკონომიკური ზრდის პროგნოზი 5 პროცენტის დონეზეა ნავარაუდები.

ეკონომიკური ზრდის დარგობრივი სტრუქტურა

2014 წლის ცხრა თვის მონაცემებით ყველაზე მნიშვნელოვანი ეკონომიკური ზრდა დაფიქსირდა შემდეგ დარგებში: მშენებლობა (16.3%), საფინანსო საქმიანობა (10.6%), ვაჭრობა (8.0%), დამამუშავებელი მრეწველობა (9.1%), სახელმწიფო მმართველობა (2.5 %), სოფლის მეურნეობა (1.3%).

2014 წელს დღგ-ს გადამხდელთა საწარმოთა ბრუნვის მოცულობა 11.5 პროცენტით გაიზარდა. დარგების მიხედვით ყველაზე მაღალი ზრდა დაფიქსირდა: მშენებლობაში 19.8 პროცენტი, უპერაციები უძრავი ქონებით 15.6 პროცენტი, ვაჭრობა 7.3 პროცენტი და ა.შ.

კერძო სექტორის როლი ეკონომიკურ ზრდაში

მიმდინარე წლის იანვარ-სექტემბრის ეკონომიკურ ზრდაში აშკარა წარმართველი როლი ეჭირა კერძო სექტორს. პროდუქციის გამოშვება სამეწარმეო სექტორში გაიზარდა 14,3 პროცენტით, ხოლო ბიზნეს სექტორში დასაქმებულთა რაოდენობა - 9 ათასი ადამიანით. მიმდინარე წლის იანვარ-სექტემბერში კერძო სექტორის მიერ განხორციელებული ინვესტიციები - 33,6 პროცენტით, ხოლო პირდაპირი უცხოური ინვესტიციები - 44 პროცენტით¹.

ფასები

საქართველო მონეტარული პოლიტიკა მისდევს ინფლაციის თარგეთირების პოლიტიკას. საქართველოს მიზნობრივი ინფლაცია 2015 წელს 5 პროცენტს შეადგენს. 2015 წლის იანვარში ინფლაციამ 0.2 პროცენტი შეადგინა.

2014 წელს საშუალო წლიური ინფლაციის მაჩვენებელმა 3.1 პროცენტი შეადგენა. ხოლო 2014 წლის მშპ-ის დეფლატორის მაჩვენებელი შეადგენს 3.6 პროცენტს.

ლარის გაცვლითი კურსი

საქართველოს ეროვნული ბანკი მისდევს თავისუფლად მცურავ სავალუტო კურსის პოლიტიკას. 2015 წლის იანვარში 2014 წლის იანვართან შედარებით ლარი აშშ დოლართან მიმართებაში 15.4 პროცენტით გაუფასურდა. აღნიშნული გაუფასურება გამოწვეულია ერთის მხრივ ძლიერი დოლარით და მეორეს მხრივ რუსეთში და რუსეთის ეკონომიკასთან

¹ პირდაპირი უცხოური ინვესტიციების ზრდაში ჩათვლილია ის ინვესტიციები, რომლებიც წინა პერიოდში ითვლებოდა პირდაპირ უცხოურ ინვესტიციებად, ხოლო 2014 წლის მეორე კვარტალში რეკლასიფიცირდა პორტფელურ ინვესტიციებად.

მჭიდროდ დაკავშირებული ეკონომიკების ქვეყნებში ეკონომიკური კრიზისით, რამაც შეამცირა ექსპორტი აღნიშნულ ქვეყნებში და ფულადი გზავნილები საქართველოში. აღნიშნულ პერიოდში ლარი გამყარდა ევროსთან მიმართებაში 3.6 პროცენტით. ლარის ნომინალური ეფექტური გაცვლითი კურსი კი გამყარდა 6.5 პროცენტით.

ბიუჯეტის საგადასახადო შემოსავლები

2014 წლის განმავლობაში საგადასახადო შემოსავლები გადაჭარბებით შესრულდა. 2015 წლის იანვარში ნაერთი ბიუჯეტის ფაქტიურმა საგადასახადო შემოსავლებმა წლის საპროგნოზო მაჩვენებელს 5.7 პროცენტით, ხოლო წინა წლის ფაქტიურ მაჩვენებელს 8.2 პროცენტით გადააჭარბა.

საგარეო ვაჭრობა

2014 წელს საგარეო სავაჭრო ბრუნვა 4.8 პროცენტით გაიზარდა. ექსპორტი შემცირდა 1.6 პროცენტით, ხოლო იმპორტი გაიზარდა 7.1 პროცენტით. ექსპორტის მნიშვნელოვანი ზრდა დაფიქსირდა რუსეთსა (44.2%) და თურქეთში (30.9), ხოლო მნიშვნელოვნად შემცირდა აზერბაიჯანში (23.3%) და უკრაინაში (27.3%).

2014 წლის დეკემბერში ექსპორტი შემცირდა 20.3 პროცენტით (60 მლნ დოლარი), ხოლო იმპორტი გაიზარდა 5.2 პროცენტით (43 მლნ დოლარი).

მეზობელი ქვეყნების გავლენა

საქართველოს მნიშვნელოვან ეკონომიკურ პარტნიორ ქვეყნებში უკრაინასა და რუსეთში ეკონომიკური სტაგნაციის ტენდენციებია; ზრდის შემცირება აღინიშნება აზერბაიჯანსა და სომეთშიც. ამ ქვეყნების ეკონომიკური პრობლემის საქართველოზე გავრცელების ძირითად მექანიზმს წარმოადგენს მათთან ვაჭრობა და აღნიშნული ქვეყნებიდან ფულადი გზავნილები. 2014 წლის ბოლოს დაიწყო აღნიშნული მაჩვენებლების გაუარესების ტენდენცია, რაც სავარაუდოდ გაგრძელდება 2015 წელსაც.

2015 წლის ეკონომიკური ზრდის ერთ ერთი ყველაზე მნიშვნელოვანი რისკ ფაქტორია. თუმცა, მიმდინარე ეტაპზე ეკონომიკური ზრდის პროგნოზის გადახედვისათვის საკმარისი საფუძველი არ არის. ფულადი გზავნილების დონის აღდგენა 2015 წელს არ არის მოსალოდნელი, თუმცა მისი კლების გაგრძელება დაბალი საბაზისო ეფექტის გამო შეზღუდულია.

მიმდინარე ანგარიშის ბალანსი

2013 წელს საგრძნობლად შემცირდა მიმდინარე ანგარიშის ბალანსი და მთლიანი შიდა პროდუქტის 5.9 პროცენტი შეადგინა. დეფიციტის დაფინანსების ძირითადი წყარო იყო პირდაპირი უცხოური ინვესტიციები, რამაც 2013 წელს შეადგინა დეფიციტის 89.5 პროცენტი.

2014 წლისათვის მოსალოდნელია მიმდინარე ანგარიშის დეფიციტის ზრდა 7.5-8.0 პროცენტამდე. საშუალოვადიან პერიოდში ქვეყნის ეკონომიკური პოლიტიკა მიმართული იქნება მიმდინარე ანგარიშის დეფიციტის 6-7 პროცენტის ფარგლებში შენარჩუნებისაკენ.

საკრედიტო რეიტინგები

2014 წელს საერთაშორისო სარეიტინგო კომპანიებმა გააუმჯობესეს საქართველოს საკრედიტო რეიტინგი. Moody's-მა საქართველოს საკრედიტო რეიტინგი გაზარდა Ba3 სტაბილურიდან Ba3 პოზიტიურამდე. ხოლო, Fitch-მა BB- სტაბილურიდან BB- პოზიტიურამდე.

ეკონომიკური განვითარების სტრატეგია „საქართველო 2020“

საქართველოს მთავრობამ დაასრულა მუშაობა ქვეყნის ეკონომიკური განვითარების სტრატეგიაზე. სტრატეგია სამ ძირითად პილარს ეფუძნება: ადამიანური კაპიტალის განვითარება, კონკურენტუნარიანობის ზრდა და ფინანსებზე ხელმისაწვდომობის გაუმჯობესება. აღნიშნული სტრატეგია დაედება საფუძვლად ქვეყანაში სოციალ-ეკონომიკურ რეფორმებს. სტრატეგიის მთავარი მიზანია, ინკლუზიური ეკონომიკური ზრდის ხელშეწყობა. აღნიშნულ მიზნებთან შესაბამისობაშია ეკონომიკის მნიშვნელოვანი მაჩვენებლების დინამიკა: 2013 წელს ჯინის ინდექსი შემცირდა 0.041-დან 0.40-მდე, უმუშევრობა შემცირდა 15,0 პროცენტიდან 14,6 პროცენტამდე. ეკონომიკის მიმდინარე ტენდენციების ანალიზი იძლევა საფუძველს ვივარაუდოთ, რომ უმუშევრობა შემცირდება 14%-ზე დაბლა.

ეკონომიკაზე გაცემული სესხები და საპროცენტო განაკვეთები

2014 წელს 24 პროცენტით გაიზარდა ეროვნული ეკონომიკის დაკრედიტება კომერციული ბანკების მიერ. საშუალო საპროცენტო განაკვეთები სესხებზე 2014 წლის დეკემბერში წლის დასაწყისთან შედარებით 4.1 პროცენტული პუნქტით შემცირდა და 14.3 პროცენტი შეადგინა.

სახელმწიფო ვალი

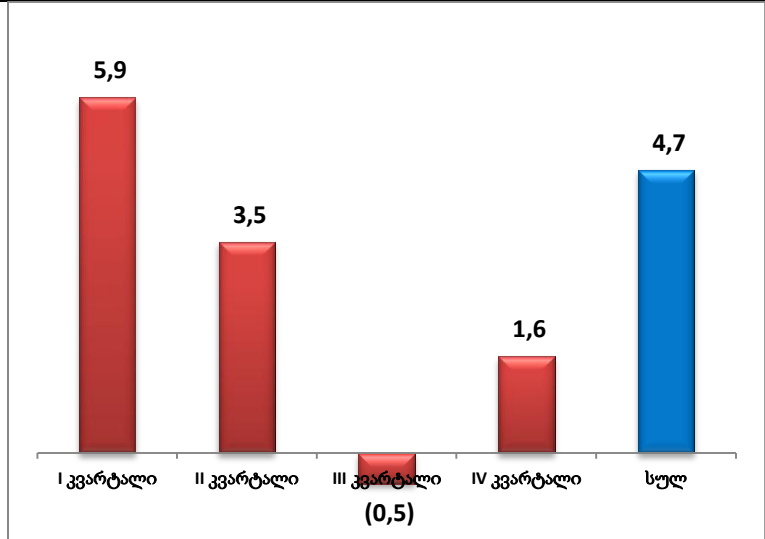
მთავრობის ვალი მთლიან ეკონომიკასთან მიმართებაში სტაბილურობით ხასიათდება და 2014 წელს მშპ-ს 35.7 პროცენტის დონეზეა. აქედან, საგარეო ვალი 26.9, ხოლო საშინაო ვალი 8.8 პროცენტია. აღნიშნული მაჩვენებელი სახელმწიფო ვალის კრიტიკულ მაჩვენებლისგან საკმაოდ შორსაა.

ეკონომიკის მოკლე მიმოხილვა

ეკონომიკური ზრდა

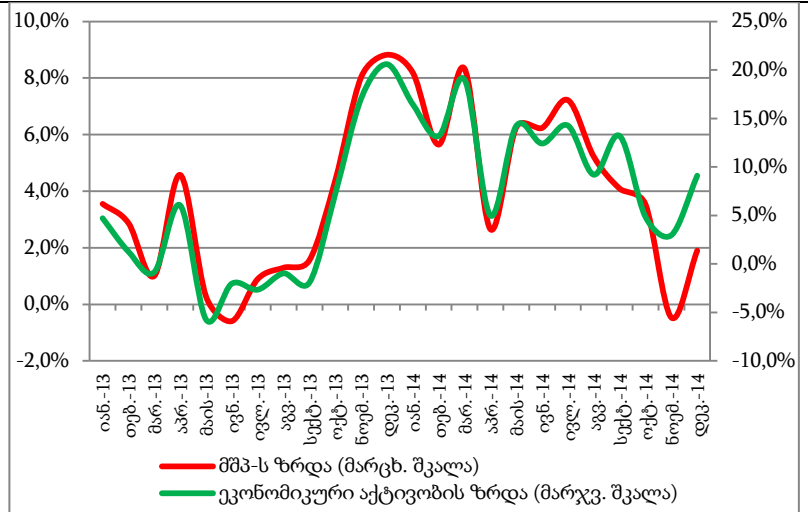
2014 წლის დეკემბერში ეკონომიკა 1.9 პროცენტით გაიზარდა.

2014 წლის დეკემბერში, 2013 წლის დეკემბერთან შედარებით ეკონომიკის ზრდის ტემპმა 1,9 პროცენტი შეადგინა. ამასთან, მშპ 2014 წელს, წინა წლის შესაბამის პერიოდთან შედარებით 4,7 პროცენტით გაიზარდა. 2014 წელს შექმნილი მთლიანი შიდა პროდუქტი ნომინალურ გამოსახულებაში 29,121 მლნ ლარს შეადგენს.



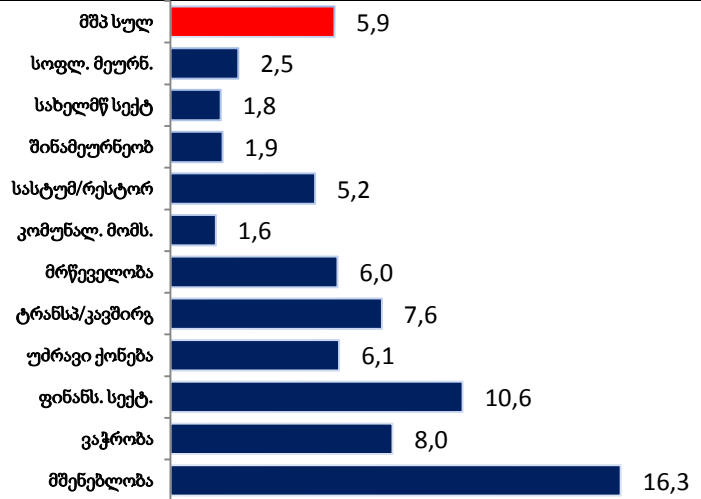
2014 წლის დეკემბერში ეკონომიკური აქტივობა 9,1 პროცენტით გაიზარდა.

ეკონომიკური აქტივობა გაიანგარიშება დღგ-ის გადამხდელ საწარმოთა დეკლარირებული ბრუნვის ოპერატიული მონაცემებზე დაყრდნობით. ეკონომიკური აქტივობა დეკემბერში 9.1 პროცენტით გაიზარდა, ხოლო 2014 წელს წინა წლის შესაბამის პერიოდთან შედარებით 11.5 პროცენტით.



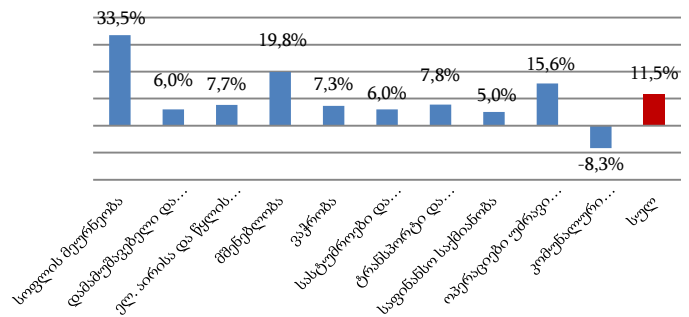
ეკონომიკური ზრდის წარმართველი სექტორებია ვაჭრობა, მრეწველობა, მშენებლობა და ტრანსპორტი.

2014 წლის 9 თვეში მაღალი ზრდის ტემპები აღინიშნებოდა შემდეგ დარგებში: მშენებლობა (16.3 პროცენტი), დამამუშავებელი მრეწველობა (9.1 პროცენტი), ვაჭრობა (8.0 პროცენტი), საფინანსო საქმიანობა (10.6 პროცენტი), ოპერაციები უძრავი ქონებით (6.1 პროცენტი), კლება დაფიქსირდა სამთომოპოვებით მრეწველობაში (2,3 პროცენტი).



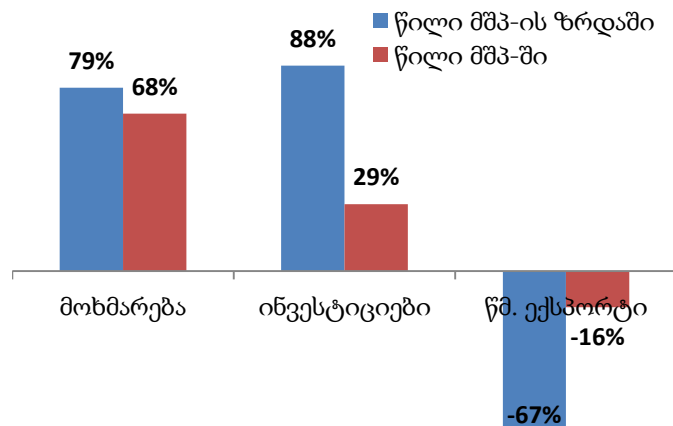
2014 წელს ეკონომიკური აქტივობა 11,5% გაიზარდა, ყველაზე დიდი ზრდა მშენებლობის სექტორში დაფიქსირდა 19,8% პროცენტით, ოპერაციები უძრავი ქონებით (15,6%), ტრანსპორტი და კავშირგაბმულობა (7,8%) და ელექტროენერჯია, აირი და წყლის წარმოება 7,7%, ვაჭრობა 7,3% და ა.შ.

პროცენტული ცვლილება წინა წლის შესაბამის პერიოდთან



ეკონომიკური ზრდის წარმართველ ფაქტორს კერძო ინვესტიციები შეადგენს.

2014 წლის მაღალი ზრდა დაფიქსირდა კერძო ინვესტიციებში, რომელიც 2014 წლის 9 თვეში 33,6 პროცენტით გაიზარდა. ამავე პერიოდში 7.4 პროცენტით გაიზარდა სამომხმარებლო ხარჯი და 48.0 პროცენტით უარყოფითი სავაჭრო ბალანსი, რაც იმპორტის გამოცოცხლებით არის გამოწვეული.

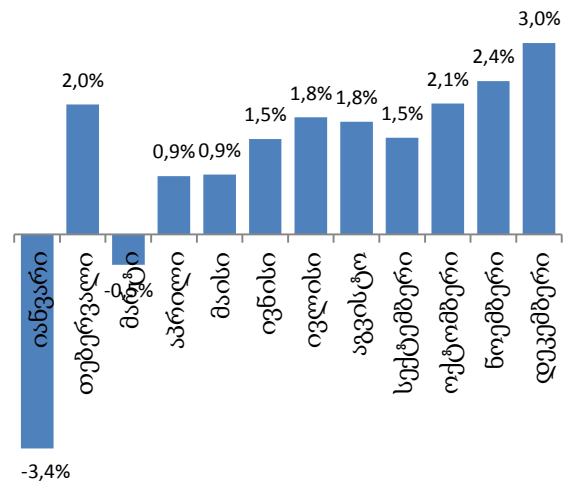


სახელმწიფო ფინანსები

2014 წელს წართი ბიუჯეტის შემოსავლებმა შეადგინა 8 049.4 მლნ ლარი.

მათ შორის საგადასახადო შემოსავლებმა 7 241.6 მლნ ლარი. ამ პერიოდისათვის ხარჯების მოცულობამ 7699.0 მლნ ლარი შეადგინა. ხოლო არაფინანსური აქტივების წმინდა ზრდამ 967.2 მლნ ლარი. შესაბამისად, GFS 2001 კლასიფიკაციით ბიუჯეტის საოპერაციო სალდო დადებითია და შეადგენს 350.4 მლნ ლარს, ხოლო მთლიანი სალდოს დეფიციტი - 616.8 მლნ ლარს, რაც მშპ-ის 2.1 პროცენტია.

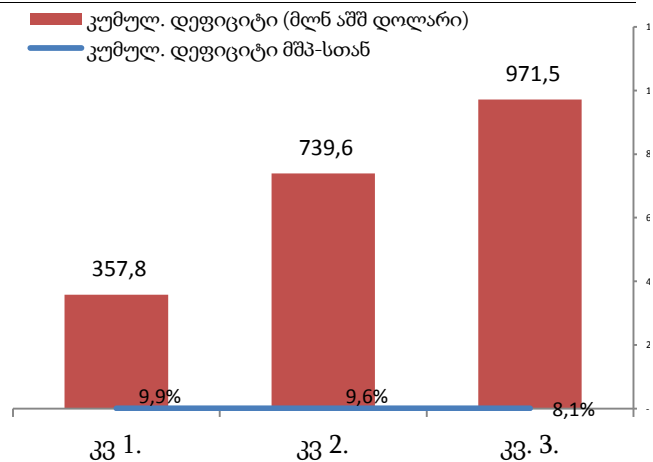
2014 წელს ბიუჯეტის დეფიციტმა GFS 1986 კლასიფიკაციით მშპ-ის 3.0% შეადგენს.



მიმდინარე ანგარიშის ბალანსი

ბალანსის მიმდინარე ანგარიშის დეფიციტის წინასწარმა მაჩვენებელმა 2014 წლის სამი კვარტალში მშპ-ის 8,1 პროცენტი შეადგინა.

წლის სამი კვარტალის მონაცემებით მიმდინარე ანგარიშის დეფიციტი მშპ-ის 8,1 პროცენტია. მიმდინარე ანგარიშის დეფიციტის დაფინანსების ძირითადი წყაროა პირდაპირი უცხოური ინვესტიციები² (91.9%).



პირდაპირი უცხოური ინვესტიციები

2014 წლის მესამე კვარტალში პირდაპირი უცხოური ინვესტიციებმა 508 მლნ დოლარი შეადგინა, რაც მესამე კვარტალის მაქსიმუმია. 2014 წლის მესამე კვარტალში წინა წლის შესაბამის პერიოდთან შედარებით 99.2 პროცენტით გაიზარდა და 508 მლნ ლარი შეადგინა. 2014 წლის განმავლობაში, რეკლასიფიცირების გათვალისწინებით, ინვესტიციები ყველა კვარტალში იზრდებოდა და ცხრა თვეში 44.5 პროცენტის ზრდა დაფიქსირდა.

² პირდაპირი უცხოური ინვესტიციების ზრდაში ჩათვლილია ის ინვესტიციები, რომლებიც წინა პერიოდში ითვლებოდა პირდაპირ უცხოურ ინვესტიციებად, ხოლო 2014 წლის მეორე კვარტალში რეკლასიფიცირდა პორტფელურ ინვესტიციებად.

მნიშვნელოვნად გაიზარდა ინვესტიციები ჩინეთიდან, რომელმაც მესამე კვარტალში მთლიანი ინვესტიციების თითქმის მესამედი შეადგინა (149 მლნ დოლარი). 2013 წლის მეოთხე კვარტლიდან პერმანენტულად იზრდება ინვესტიციები აზერბაიჯანიდან და 2014 წლის მესამე კვარტლისათვის 95 მლნ დოლარი შეადგინა, რაც ამ პერიოდისათვის მეორე მაჩვენებელია ჩინეთის შემდეგ.

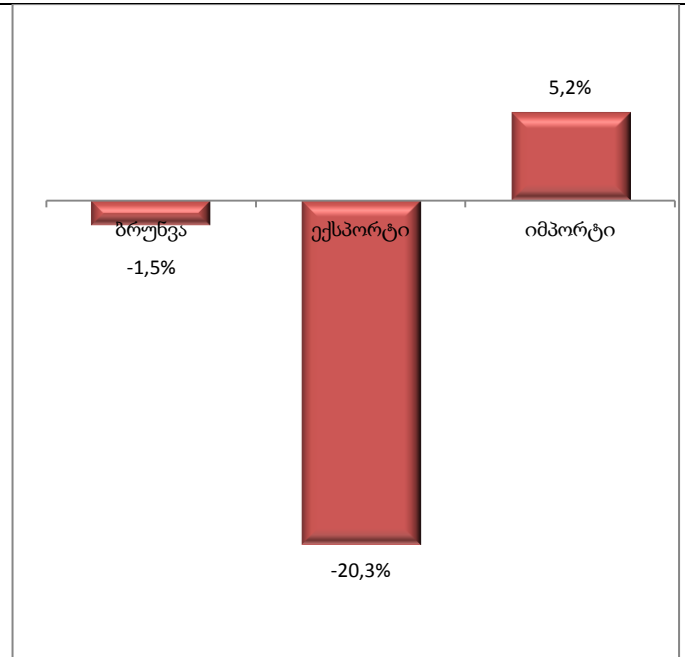
| | 2013წ. | | | | 2014წ. | | | | ცვლილება | | | |
|---|--------------|--------------|--------------|--------------|--------------|--------------|--------------|----------------|-------------|--------------|--------------|--------------|
| | I კვ. | II კვ. | III კვ. | ჯამი | I კვ. | II კვ. | III კვ. | ჯამი | I კვ. | II კვ. | III კვ. | ჯამი |
| პირდაპირი უცხოური ინვესტიციები | 252.3 | 207.9 | 254.8 | 715.0 | 265.3 | 150.5 | 507.5 | 923.3 | 5.2% | -27.6% | 99.2% | 29.1% |
| ინვესტიციების რეკლასიფიკაციის ეფექტი (პირდაპირი უცხოური ინვესტიციების პორტფელურ ინვესტიციებში გადატანა) | - | - | - | - | - | 110.0 | - | 110.0 | - | - | - | - |
| პირდაპირი უცხოური ინვესტიციები რეკლასიფიკაციის ეფექტის გარეშე | 252.3 | 207.9 | 254.8 | 715.0 | 265.3 | 260.5 | 507.5 | 1,033.3 | 5.2% | 25.3% | 99.2% | 44.5% |

საგარეო ვაჭრობა

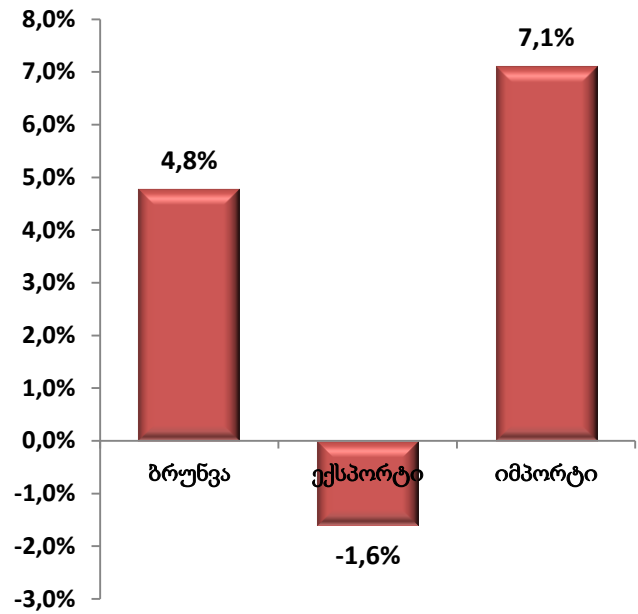
2014 წლის დეკემბერში წინა წლის შესაბამის პერიოდთან შედარებით ექსპორტი 20.3 პროცენტით შემცირდა, ხოლო იმპორტი 5.2 პროცენტით გაიზარდა.

იმპორტი გაიზარდა 42.8 მლნ აშშ დოლარით (5.2 პროცენტი), ხოლო ექსპორტი შემცირდა 59.2 მლნ აშშ დოლარით (20.3 პროცენტი). კლების ძირითადი ფაქტორებია: აზერბაიჯანში ავტომობილების ექსპორტის შემცირება; დსთ-ის ქვეყნებში ეკონომიკური სტაგნაციიდან გამომდინარე მოთხოვნის შემცირება; სპილენძის მადნების ექსპორტის შემცირება; ასევე ადგილი ჰქონდა ერთჯერად არატრენდულ შემცირებას.

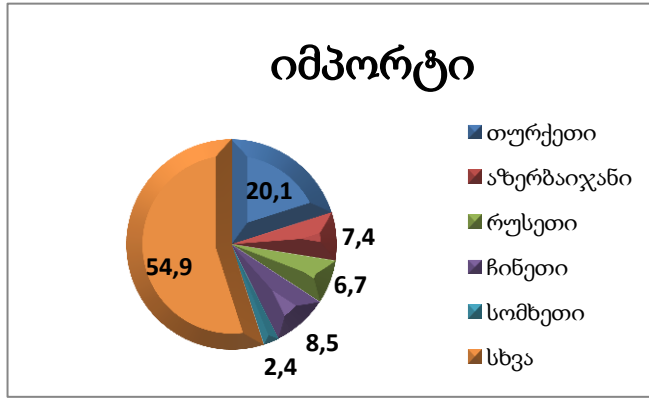
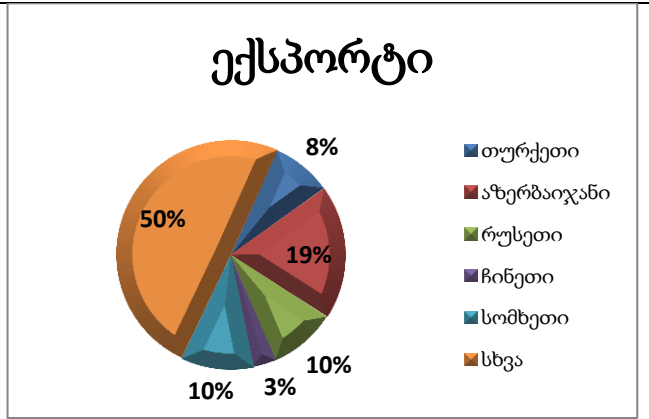
აღნიშნულ პერიოდში 102.0 მლნ აშშ დოლარით გაიზარდა უარყოფითი სავაჭრო ბალანსი და შეადგინა 629.9 მლნ აშშ დოლარი. სავაჭრო ბრუნვა 16.5 მლნ ლაით შემცირდა (1.5 პროცენტი).



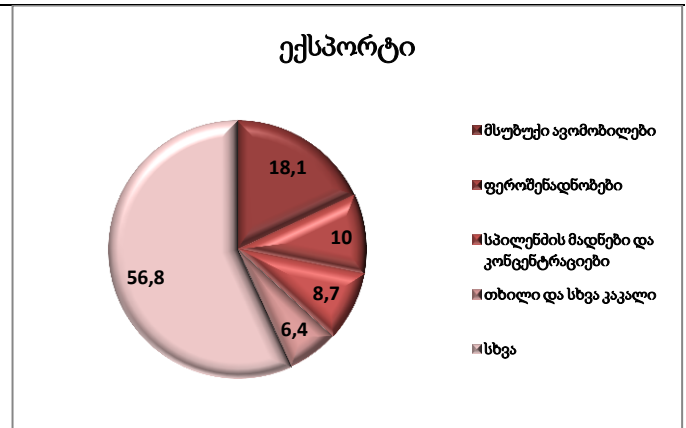
2014 წელს საგარეო სავაჭრო ბრუნვა, წინა წელთან შედარებით 4.8%-ით გაიზარდა. აქედან, საქონლის ექსპორტი შემცირდა 1.6%-ით, ხოლო საქონლის იმპორტი გაიზარდა 7.1 %-ით.



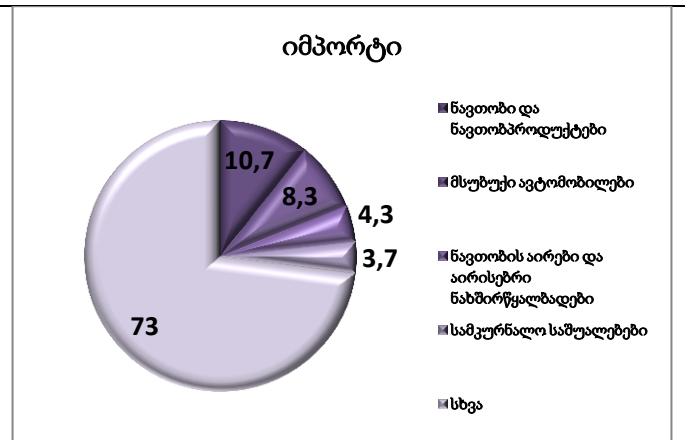
საქართველოს უმსხვილესი პარტნიორ ქვეყნები არიან თურქეთი (მთლიანი საქონელბრუნვის 17.2%), აზერბაიჯანი (10.3%), რუსეთი (7.4%). ექსპორტში 19.0%-ით პირველ ადგილზე აზერბაიჯანია, მეორეზე სომხეთი 10.1%, მესამეზე რუსეთი 9.6%, მეოთხე თურქეთი 8.4%. იმპორტში პირველი ადგილი 20.1%-ით თურქეთს უჭირავს. შემდეგ მოდიან ჩინეთი (8.5%), აზერბაიჯანი (7.4%), რუსეთი (6.7%).



ქვეყნის უმსხვილესი საექსპორტო პროდუქტებია მსუბუქი ავტომობილებია (მთლიანი ექსპორტის 18.1%), ფეროშენადნობები (10.0%), სპილენძის მადნები და კონცენტრატები (8.7%), თხილი და სხვა კაკალი (6.4%).

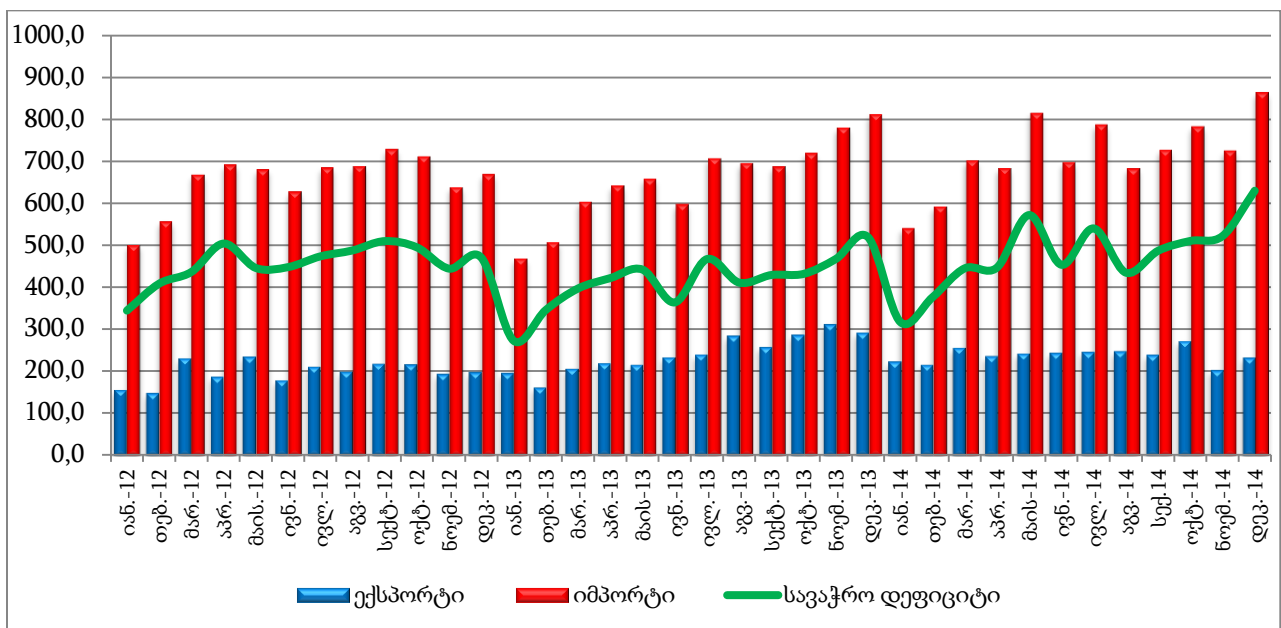


უმსხვილეს საიმპორტო საქონელს წარმოადგენენ ნავთობი და ნავთობპროდუქტები (მთლიანი იმპორტის 10.7%), მსუბუქი ავტომობილები (8.3%), ნავთობის აირები და აირისებრი ნახშირწყალბადები (4.3%), სამკურნალო საშუალებები (3.7%).



წინასწარი მონაცემებით 2015 წლის იანვარში, წინა წლის იანვართან შედარებით, საგარეო სავაჭრო ბრუნვა 6.0 პროცენტით შემცირდა. მათ შორის, ექსპორტი 28.0 პროცენტით შემცირდა, ხოლო იმპორტი კი 1.0 პროცენტით გაიზარდა.

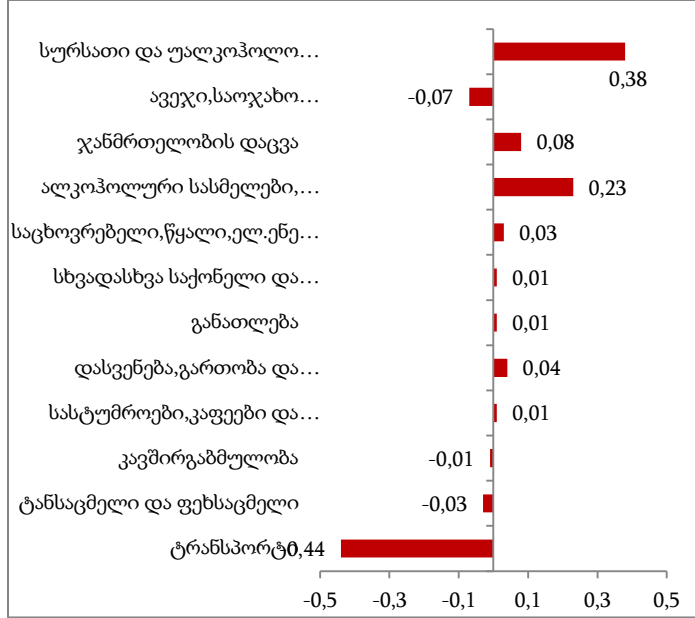
საგარეო ვაჭრობა (ათასი აშშ დოლარი)



ფასები

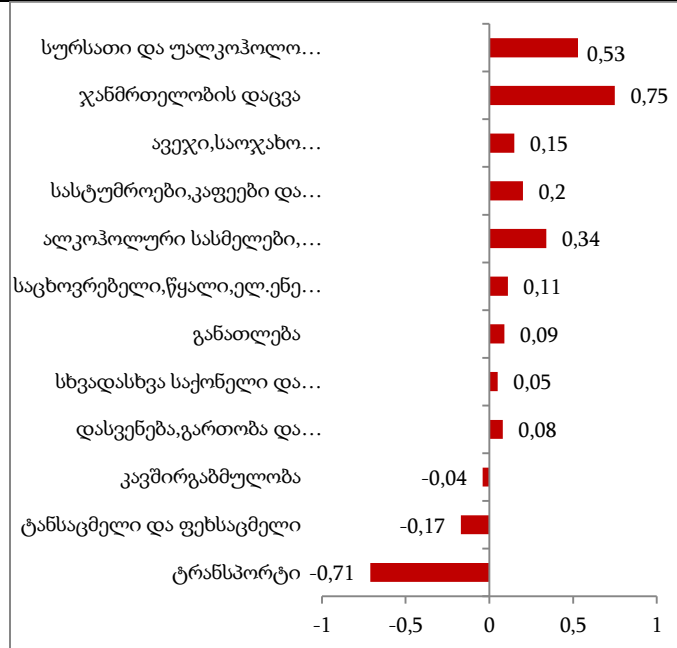
2015 წლის იანვარში წინა თვესთან შედარებით ინფლაციის დონემ 0.2 პროცენტი შეადგინა.

მოცემულ პერიოდში ინფლაციის მაჩვენებლის ფორმირებაზე ძირითადად გავლენა ორმა ჯგუფმა იქონია, სურსათი და უალკოჰოლო სასმელები: ფასები გაიზარდა 1,2 პროცენტით, რაც თვის ინფლაციის მთლიან მაჩვენებელზე 0,38 პროცენტული პუნქტით აისახა და ალკოჰოლური სასმელები, თამბაქო: ფასები გაიზარდა 4,5 პროცენტით, რამაც ინფლაციის მთლიან მაჩვენებელზე 0,23 პროცენტული პუნქტით მოახდინა გავლენა.



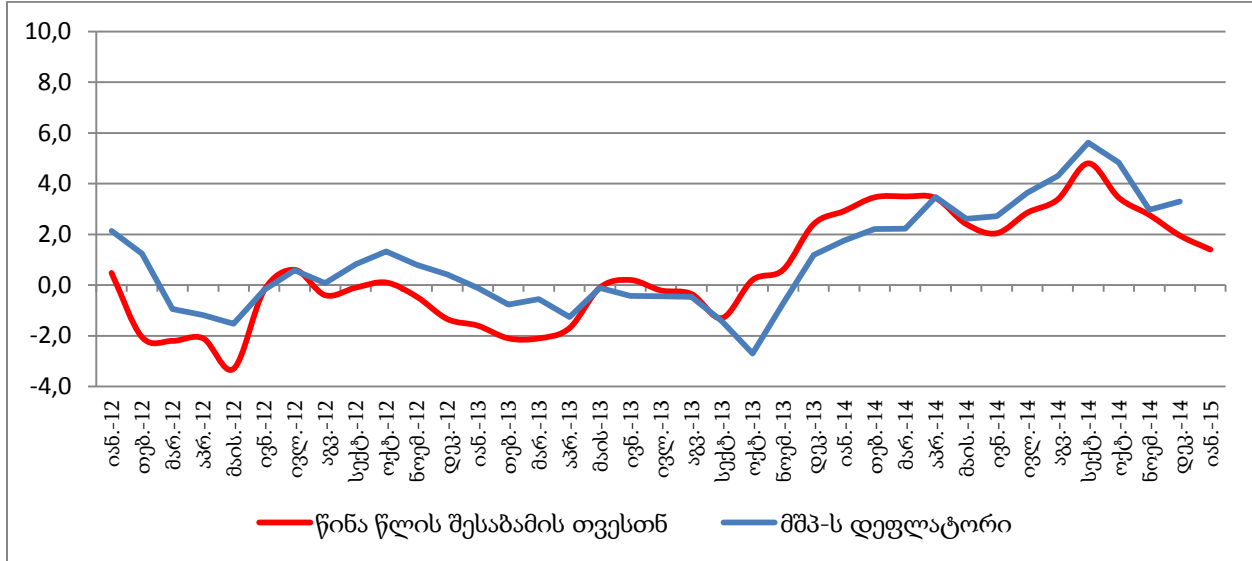
სამომხმარებლო ფასები 2015 წლის იანვარში 2014 წლის იანვართან შედარებით 1.4 პროცენტი შეადგინა.

წლიური ინფლაციის ფორმირებაზე ძირითადი გავლენა იქონია ფასების ცვლილებამ შემდეგ ჯგუფებზე: ჯანმრთელობის დაცვა: მოცემულ პერიოდში ფასები გაიზარდა 7,3 პროცენტით, რამაც თვის ინფლაციის მთლიან მაჩვენებელზე 0,75 პროცენტული პუნქტით მოახდინა გავლენა. სურსათი და უალკოჰოლო სასმელები: ფასები გაიზარდა 1,7 პროცენტით, შესაბამისად ჯგუფის წვლილმა წლიური ინფლაციის მთლიან მაჩვენებელზე 0,53 პროცენტული პუნქტი შეადგინა.



2014 წელს 2013 წელთან შედარებით მშპ-ს დეფლატორი 3.6 პროცენტით გაიზარდა.

სამომხმარებლო ფასების და მშპ-ს დეფლატორის წლიური ცვლილება



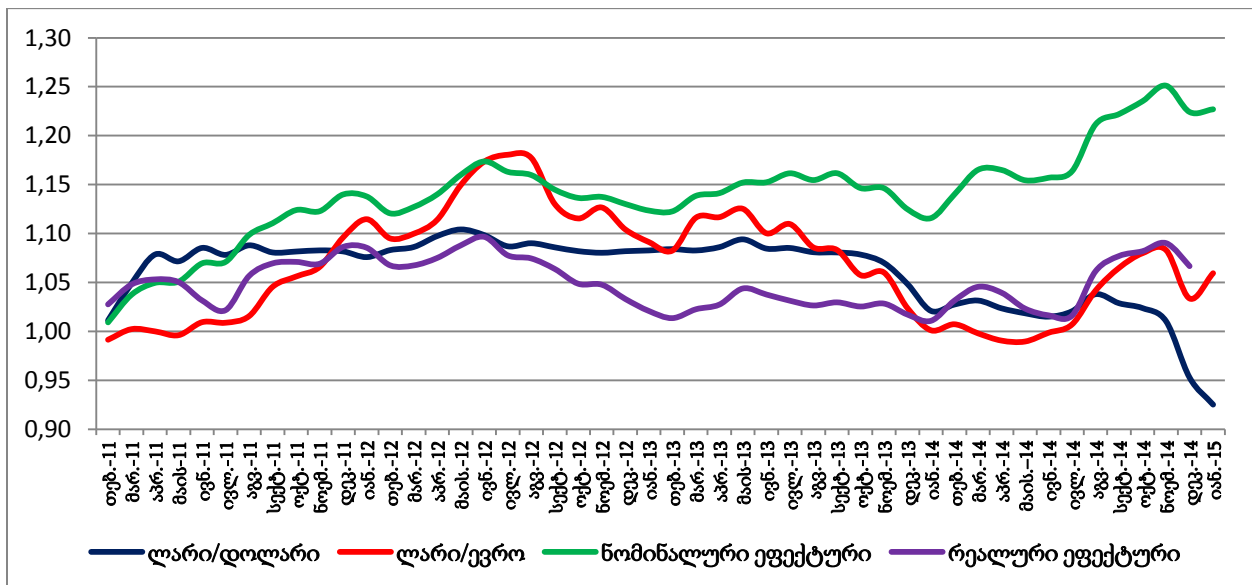
სავალუტო კურსი

ლარის კურსი, როგორც დოლართან, ისე ევროსთან მიმართებაში გაუფასურდა. ლარის გაცვლითი კურსი აშშ დოლართან მიმართებაში იანვარში დეკემბერთან 1.863-დან 2.056-მდე გაუფასურდა, ხოლო ევროსთან მიმართებაში კი 2.334-დან 2.266-მდე გამყარდა. აშშ დოლარის საშუალო თვიურმა გაუფასურებამ იანვარში 3.0 პროცენტი, ხოლო ევროსთან გამყარებამ კი 2,5 პროცენტით შეადგინა.

ლარის ნომინალური ეფექტური სავალუტო კურსი გამყარდა. 2015 წლის იანვარში ნომინალური ეფექტური გაცვლითი კურსი დეკემბერთან შედარებით 0.2 პროცენტით გამყარდა.

რეალური ეფექტური სავალუტო კურსი გაუფასურდა. 2014 წლის დეკემბერში წინა თვესთან შედარებით, ლარის რეალური ეფექტური გაცვლითი კურსი 2.2 პროცენტით გაუფასურდა.

ლარის გაცვლითი კურსის ინდექსი 2011 წლის იანვარი=100 (ზრდა=გამყარება)



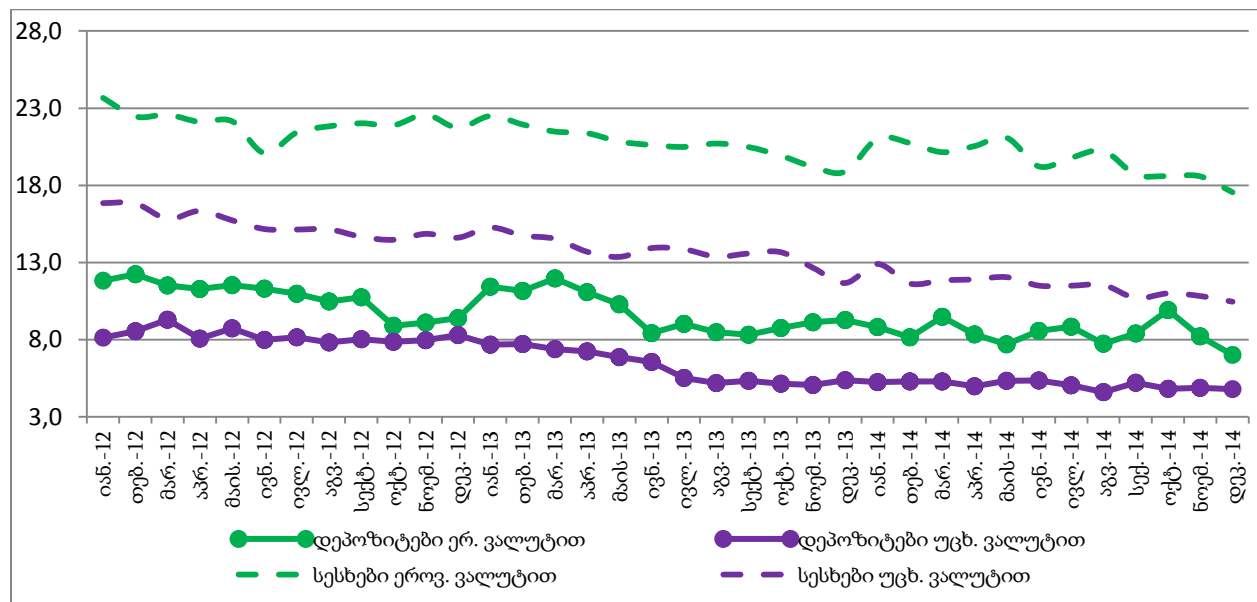
საპროცენტო განაკვეთები

შემცირდა საპროცენტო განაკვეთები სახაზინო ვალდებულებებზე და ობლიგაციებზე. 2015 წლის იანვარში დეკემბერთან შედარებით 0.29 პროცენტული პუნქტით შემცირდა 2 წლიანი სახაზინო ფასიანი ქაღალდების საპროცენტო განაკვეთი და შეადგინა 6.674 პროცენტი. ხოლო დეკემბერში ოქტომბერთან შედარებით 0.04 პროცენტული პუნქტით შემცირდა 5 წლიანი ფასიანი ქაღალდების საპროცენტო განაკვეთი და 8.96 პროცენტი შეადგინა.

2014 წლის დეკემბერში წინა თვესთან შედარებით, შემცირდა სესხზე საპროცენტო განაკვეთები. აღნიშნულ პერიოდში 0.9 პროცენტული პუნქტით შემცირდა სესხების საბაზრო საპროცენტო განაკვეთები და შეადგინა 14.3. მათ შორის 1.0 პროცენტული პუნქტით შემცირდა ეროვნულ ვალუტაში გაცემულ სესხებზე და შეადგინა 17.5, ხოლო 0.3 პროცენტული პუნქტით შემცირდა უცხოურ ვალუტაში გაცემულ სესხებზე და შეადგინა 10.5. 2013 წლის დეკემბერთან მიმართებაში სესხებზე პროცენტი 1.5 პროცენტული პუნქტით შემცირდა, აქედან ეროვნულ ვალუტით 2.5, ხოლო უცხოურ ვალუტაში 1,6 პროცენტული პუნქტით.

დეპოზიტზე საპროცენტო განაკვეთები 2014 წლის დეკემბერში, წინა თვესთან შედარებით შემცირდა და 5.3 პროცენტი შეადგინა. მათ შორის 1.2 პროცენტული პუნქტით შემცირდა დეპოზიტების პროცენტი ეროვნულ ვალუტაში და შეადგინა 7.0, ხოლო 0.1 პროცენტული პუნქტით შემცირდა უცხოურ ვალუტაში და შეადგინა 4.8. ხოლო 2013 წლის დეკემბერთან მიმართებაში 0.9 პროცენტული პუნქტით შემცირდა, აქედან ეროვნულ ვალუტაში 2.3, ხოლო უცხოურ ვალუტაში 0,6 პროცენტული პუნქტით.

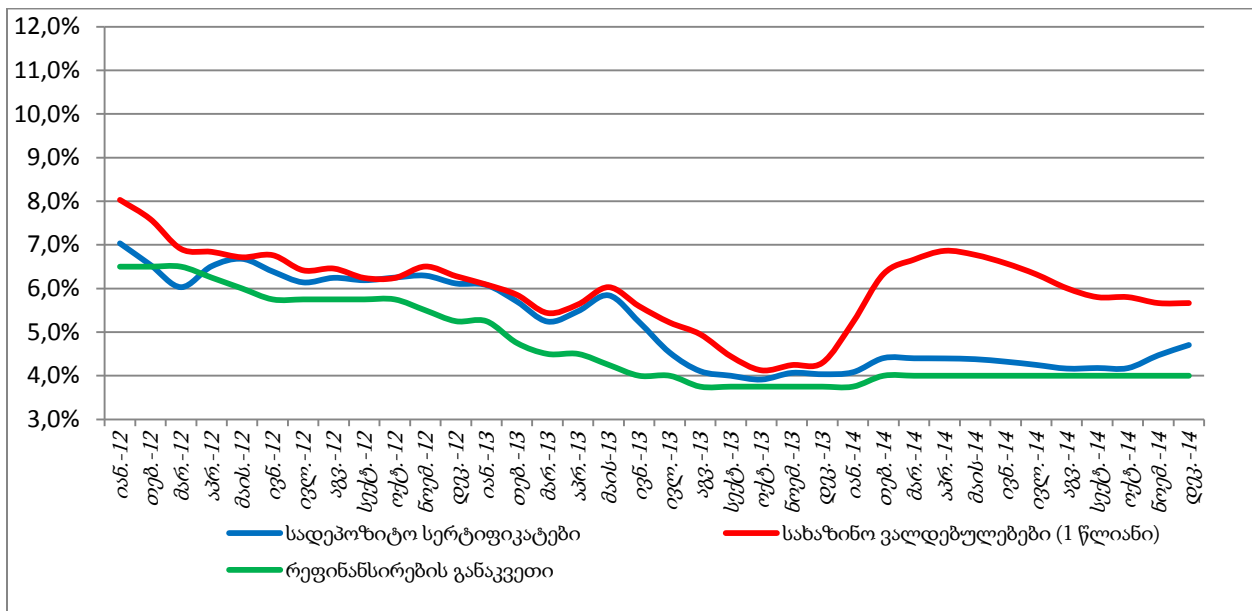
საბაზრო საპროცენტო განაკვეთები



სადეპოზიტო სერტიფიკატების საპროცენტო განაკვეთი უმნიშვნელოდ გაიზარდა. 2014 წლის დეკემბერში ნოემბერთან შედარებით ეროვნული ბანკის ექვსთვიანი სადეპოზიტო სერტიფიკატების საშუალოთვიური შეწონილი საპროცენტო განაკვეთი 0.25 პროცენტული პუნქტით, 4.46 პროცენტიდან 4.71 პროცენტამდე გაიზარდა.

არ შეცვლილა მონეტარული პოლიტიკის განაკვეთი. 2014 წლის დეკემბერში არ შეცვლილა ეროვნული ბანკის მონეტარული პოლიტიკის განაკვეთი და 2014 წლის 7 თებერვლიდან კვლავ 4 პროცენტი დაფიქსირდა.

საპროცენტო განაკვეთები



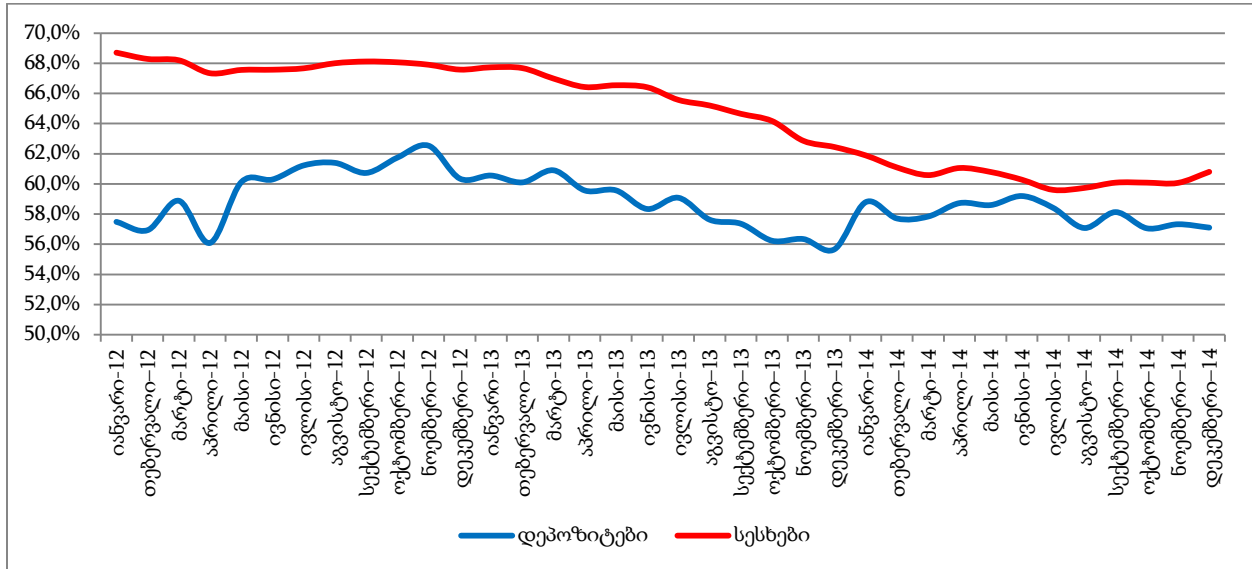
მონეტარული მაჩვენებლები

2014 წლის დეკემბერში წინა წლის შესაბამის პერიოდთან შედარებით ფულის მასა 9.1 პროცენტით გაიზარდა. 2014 წლის დეკემბერში წინა წლის დეკემბერთან შედარებით, სარეზერვო ფული 512.0 მლნ ლარით – 12.8 პროცენტით გაიზარდა.

შემცირდა მთლიანი საერთაშორისო რეზერვები. ეროვნული ბანკის მთლიანი საერთაშორისო რეზერვები 2013 წლის ნოემბრიდან მცირდებოდა. 2014 წლის ივლისიდან-სექტემბრის ჩათვლით ზრდის ტენდენცია შეინიშნება, თუმცა სექტემბრიდან-ნოემბერში ეროვნული ბანკის მთლიანი საერთაშორისო რეზერვების მოცულობა კვლავ შემცირდა. 2014 წლის ბოლოს კი რეზერვებმა 2 699 მლნ აშშ დოლარი შეადგინა, რაც იმპორტის 3 თვის ჯერადზე მეტია.

შემცირდა დოლარიზაციის კოეფიციენტი. 2014 წელს დეპოზიტების და სესხების დოლარიზაციის მაჩვენებელს გააჩნია შემცირებადი ტენდენცია. დეპოზიტების დოლარიზაციის მაჩვენებელი წლის დასაწყისიდან დეკემბრამდე პერიოდში 58.8 პროცენტიდან 57.1 პროცენტამდე შემცირდა. ხოლო სესხების დოლარიზაციის მაჩვენებელი 62.4 პროცენტიდან 60.8 პროცენტამდე შემცირდა.

დოლარიზაციის კოეფიციენტები



ფულადი გზავნილები

2014 წლის დეკემბერში შემცირდა საქართველოში განხორციელებული ფულადი გზავნილები. 2014 წლის დეკემბერში, საქართველოში განხორციელებული ფულადი გზავნილები, წინა წლის შესაბამის თვესთან შედარებით 24.9 პროცენტით შემცირდა. თუმცა 2014 წელს 2013 წელთან შედარებით გზავნილები 2.5 პროცენტით შემცირდა. ფულადი გზავნილები გაიზარდა თურქეთიდან 22.6 მლნ აშშ დოლარით (54.2%), იტალიიდან 11,3 მლნ აშშ დოლარით (10.2%), საბერძნეთიდან 6.8 მლნ აშშ დოლარით (3.4%), გერმანიიდან 5.4 მლნ აშშ დოლარით (36.0%), ხოლო კლება ფიქსირდება რუსეთიდან და უკრაინიდან, შესაბამისად 11.5 და 32.64 პროცენტით.

საქართველო და მეზობელი ქვეყნები

თურქეთი

თურქეთის ეკონომიკური ზრდა 2014 წელს იყო 3.1 პროცენტი (WB). ხოლო 2015 წლის პროგნოზი შეადგენს 3.5 პროცენტს (WB).

დღეისათვის თურქული ლირა 2014 წლის 1 თებერვალთან შედარებით აშშ დოლართან მიმართებაში 6.6 პროცენტით, ხოლო 2014 წლის 31 დეკემბერთან შედარებით 4.5 პროცენტით გაუფასურდა და 1 ლირა 0.4122 აშშ დოლარი დაფიქსირდა.

2014 წელს თურქეთის ფასების დონე 8.2 პროცენტით გაიზარდა ხოლო 2015 წლისათვის 6.0 პროცენტისა ზრდა არის მოსალოდნელი.

მიუხედავად მაღალი ინფლაციისა თურქეთის ცენტრალურმა ბანკმა მიიღო პოლიტიკის განაკვეთის შემცირების გადაწყვეტილება.

თურქეთის წილი საქართველოს ექსპორტში შეადგენს 8.4 პროცენტს (239.3 მლნ აშშ დოლარი - 2014წ), იმპორტში 20.1 პროცენტს (1 727 მლნ აშშ დოლარი - 2014წ), ხოლო ფულად გზავნილებში 4.5 პროცენტს (64.3 მლნ აშშ დოლარი - 2014წ).

რუსეთი

რუსეთის ეკონომიკური ზრდა 2014 წელს იყო 0.4 პროცენტი (EBRD). ხოლო 2015 წლის პროგნოზი შეადგენს -4.8 პროცენტს (EBRD).

დღეისათვის რუბლი 2014 წლის 1 თებერვალთან შედარებით აშშ დოლართან 49.7 პროცენტით, ხოლო 2014 წლის 31 დეკემბერთან შედარებით 19 პროცენტით გაუფასურდა და 1 რუბლი 0.0143 აშშ დოლარი დაფიქსირდა.

2014 წელს რუსეთის ფასების დონე 11.4 პროცენტით გაიზარდა ხოლო 2015 წლისათვის 13 პროცენტისა ზრდა არის მოსალოდნელი.

მონეტარული პოლიტიკის განაკვეთი შეადგენს 15 პროცენტს

რუსეთის წილი საქართველოს ექსპორტში შეადგენს 9.6 პროცენტს (274.9 მლნ აშშ დოლარი - 2014წ), იმპორტში 6.7 პროცენტს (577.7 მლნ აშშ დოლარი - 2014წ), ხოლო ფულად გზავნილებში 49.2 პროცენტს (709.2 მლნ აშშ დოლარი - 2014წ).

აზერბაიჯანი

აზერბაიჯანის ეკონომიკური ზრდა 2014 წელს იყო 2.8 პროცენტი (EBRD). ხოლო 2015 წლის პროგნოზი შეადგენს 1.5 პროცენტს (EBRD).

დღეისათვის აზერბაიჯანული მანათი 2014 წლის 1 თებერვალთან შედარებით აშშ დოლართან მიმართებაში 0.5 პროცენტით, ხოლო 2014 წლის 31 დეკემბერთან შედარებით 0.53 პროცენტით გამყარდა და 1 მანათი 1.282 აშშ დოლარი დაფიქსირდა.

2014 წელს აზერბაიჯანში ფასების დონე 1.4 პროცენტით გაიზარდა.

აზერბაიჯანის წილი საქართველოს ექსპორტში შეადგენს 19 პროცენტს (544.4 მლნ აშშ დოლარი - 2014წ), იმპორტში 7.4 პროცენტს (937.6 მლნ აშშ დოლარი - 2014წ), ხოლო ფულად გზავნილებში 1.2 პროცენტს (17.8 მლნ აშშ დოლარი - 2014წ).

სომხეთი

სომხეთის ეკონომიკური ზრდა 2014 წელს იყო 3.0 პროცენტი (EBRD). ხოლო 2015 წლის პროგნოზი შეადგენს 0.0 პროცენტს (EBRD).

დღეისათვის სომხური დრამი 2014 წლის 1 თებერვალთან შედარებით აშშ დოლართან მიმართებაში 13.7 პროცენტით, ხოლო 2014 წლის 31 დეკემბერთან შედარებით 0.53 პროცენტით გაუფასურდა და 1000 დრამი 2.11 აშშ დოლარი დაფიქსირდა.

2014 წელს სომხეთში ფასების დონე 4.6 პროცენტით გაიზარდა.

სომხეთის წილი საქართველოს ექსპორტში შეადგენს 10.1 პროცენტს (288.2 მლნ აშშ დოლარი - 2014წ), იმპორტში 2.4 პროცენტს (210.3 მლნ აშშ დოლარი - 2014წ), ხოლო ფულად გზავნილებში 0.5 პროცენტს (7.8 მლნ აშშ დოლარი - 2014წ).

უკრაინა

უკრაინის ეკონომიკური ზრდა 2014 წელს იყო -7.5 პროცენტი (EBRD). ხოლო 2015 წლის პროგნოზი შეადგენს -5 პროცენტს (EBRD).

დღეისათვის უკრაინული გრინვა 2014 წლის 1 თებერვალთან შედარებით აშშ დოლართან მიმართებაში 48.8 პროცენტით გაუფასურდა, ხოლო 2014 წლის 31 დეკემბერთან შედარებით 0.96 პროცენტით გამყარდა და 1 გრინვა 0.064 აშშ დოლარი დაფიქსირდა.

2014 წელს უკრაინაში ფასების დონე 12,14 პროცენტით გაიზარდა ხოლო 2015 წლისათვის 14 პროცენტისანი ზრდა არის მოსალოდნელი.

მონეტარული პოლიტიკის განაკვეთი შეადგენს 14 პროცენტს

უკრაინის წილი საქართველოს ექსპორტში შეადგენს 4.9 პროცენტს (140.2 მლნ აშშ დოლარი - 2014წ), იმპორტში 6.4 პროცენტს (546.1 მლნ აშშ დოლარი - 2014წ), ხოლო ფულად გზავნილებში 2.1 პროცენტს (30.8 მლნ აშშ დოლარი - 2014წ).

მოლდავეთი

მოლდავეთის ეკონომიკური ზრდა 2014 წელს იყო 3.0 პროცენტი (EBRD). ხოლო 2015 წლის პროგნოზი შეადგენს 0.0 პროცენტს (EBRD).

დღეისათვის მოლდავეური ლეი 2014 წლის 1 თებერვალთან შედარებით აშშ დოლართან მიმართებაში 25.36 პროცენტით, ხოლო 2014 წლის 31 დეკემბერთან შედარებით 12.89 პროცენტით გაუფასურდა და 1 ლეი 0.056 აშშ დოლარი დაფიქსირდა.

2014 წელს მოლდავეთში ფასების დონე 4.7 პროცენტით გაიზარდა.

მოლდავეთის წილი საქართველოს ექსპორტში შეადგენს 0.2 პროცენტს (4.6 მლნ აშშ დოლარი - 2014წ), იმპორტში 0.2 პროცენტს (13.7 მლნ აშშ დოლარი - 2014წ), ხოლო ფულად გზავნილებში 0.06 პროცენტს (0.9 მლნ აშშ დოლარი - 2014წ).

ბელორუსია

ბელორუსიის ეკონომიკური ზრდა 2014 წელს იყო 1.5 პროცენტი (EBRD). ხოლო 2015 წლის პროგნოზი შეადგენს -1.5 პროცენტს (EBRD).

დღეისათვის ბელორუსული რუბლი 2014 წლის 1 თებერვალთან შედარებით აშშ დოლართან მიმართებაში 38.2 პროცენტით, ხოლო 2014 წლის 31 დეკემბერთან შედარებით 24.2 პროცენტით გაუფასურდა და 10 000 რუბლი 0.64 აშშ დოლარი დაფიქსირდა.

2014 წელს მოლდავეთში ფასების დონე 18,3 პროცენტით გაიზარდა.

ბელორუსიის წილი საქართველოს ექსპორტში შეადგენს 1.2 პროცენტს (34.8 მლნ აშშ დოლარი - 2014წ), იმპორტში 0.2 პროცენტს (21.1 მლნ აშშ დოლარი - 2014წ), ხოლო ფულად გზავნილებში 0.5 პროცენტს (7.8 მლნ აშშ დოლარი - 2014წ).

ეკონომიკური ზრდის პროგნოზი³

| | | 2014 | | 2015 |
|-------------|---|-------|---|-------|
| აზერბაიჯანი | ↑ | 2.8% | ↑ | 1.5% |
| სომხეთი | ↑ | 3.0% | → | 0.0% |
| რუმეთი | ↑ | 0.4% | ↓ | -4.8% |
| თურქეთი | ↑ | 3.1% | ↑ | 3.0% |
| ბელორუსი | ↑ | 1.5% | ↓ | -1.5% |
| უკრაინა | ↓ | -7.5% | ↓ | -5.0% |
| მოლდოვა | ↑ | 3.0% | → | 0.0% |

³ წყარო: EBRD

გაცვლითი კურსის ცვლილება აშშ დოლართან

| | 2014 წ 1თებერვალთან | 2014 წლის 31 დეკემბერთან |
|-------------|------------------------|-----------------------------|
| აზერბაიჯანი | ↑ 0.5% | ↑ 0.5% |
| სომხეთი | ↓ -13.7% | ↓ -0.5% |
| რუსეთი | ↓ -49.7% | ↓ -19.0% |
| თურქეთი | ↓ -6.6% | ↓ -4.5% |
| ბელარუსია | ↓ -38.3% | ↓ -24.2% |
| უკრაინა | ↓ -48.8% | ↑ 1.0% |
| მოლდავეთი | ↓ -25.4% | ↓ -12.9% |

ეკონომიკური აქტივობის ანალიზი დარგობრივ ჭრილში (დღგ-ს ბრუნვები)

2014 წლის იანვარ-დეკემბერი

აღნიშნული ინფორმაცია წარმოადგენს 2015 წლის 29 იანვარს გავრცელებულ დღგ-ს გადამხდელ საწარმოთა ბრუნვების შესახებ ინფორმაციას. 2014 წლის იანვარ-დეკემბერში წინა წლის შესაბამის პერიოდთან შედარებით დღგ-ს ბრუნვები 11,5 პროცენტით გაიზარდა. აქედან, დეკემბერი 9.1 პროცენტით.

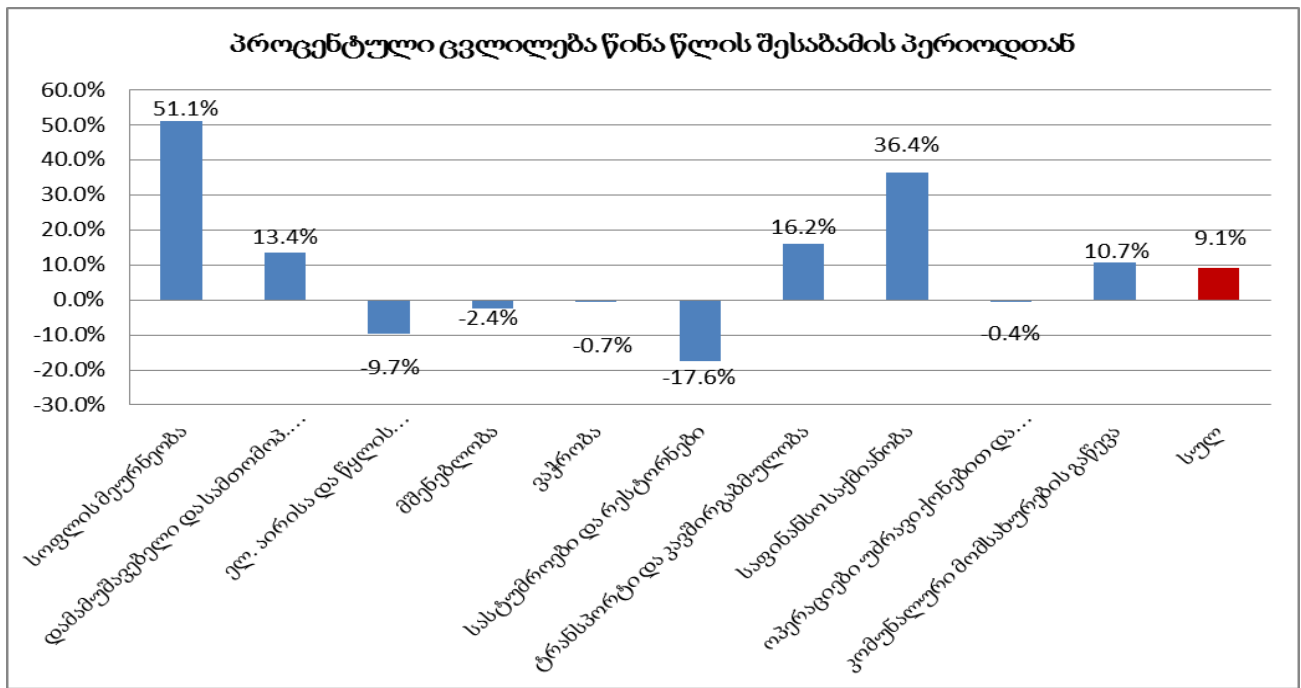
მნიშვნელოვანია შევავსოთ ეკონომიკის აქტივობა დარგობრივ ჭრილში. ეკონომიკური აქტივობის შესავსებლად გამოყენებული იქნა დამატებული ღირებულების გადასახადის გადამხდელად რეგისტრირებულ საწარმოთა მიერ დეკლარირებული ბრუნვები. საწარმოების საქმიანობის სახის იდენტიფიცირების მიზნით გამოყენებული იქნა საქსტატის ბიზნეს რეგისტრის მონაცემები, რომლებიც აღნიშნული სახის ინფორმაციის ყველაზე აქტუალურ ინფორმაციას წარმოადგენს. ბაზების დამუშავების შედეგად გაირკვა, რომ იმ საწარმოების რაოდენობამ, რომლის საქმიანობის იდენტიფიცირება ვერ მოხერხდა 4,7 პროცენტი შეადგენა.

2014 წლის დეკემბერი წინა წლის შესაბამის პერიოდთან შედარებით

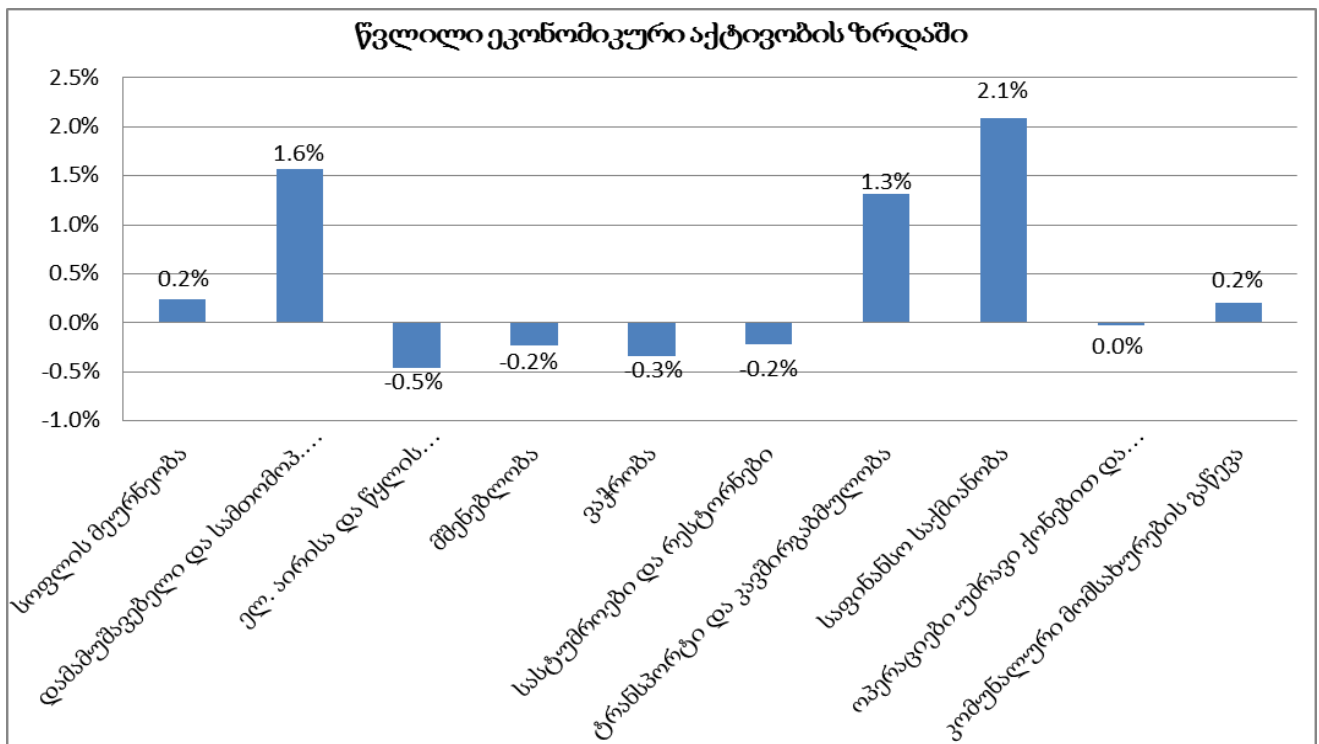
ანალიზი გვიჩვენებს, რომ საწარმოთა ეკონომიკური აქტივობის ზრდა 2014 წლის დეკემბერში, წინა წლის შესაბამის პერიოდთან შედარებით 9.1 პროცენტით გაიზარდა. პროცენტული ზრდები შემდეგ დარგებში დაფიქსირდა: სოფლის მეურნეობა 51,1 პროცენტი, საფინანსო საქმიანობა 36,4 პროცენტი, ტრანსპორტი და კავშირგაბმულობა 16,2 პროცენტი, დამამუშავებელი და სამთომოპოვებითი მრეწველობა 13.4 პროცენტი, კომუნალური მომსახურების გაწევა 10,7 პროცენტი.

| დარგი | სხვაობა ლარი | ზრდა % |
|---|--------------------|-------------|
| სოფლის მეურნეობა | 12,161,668 | 51.1% |
| დამამუშავებელი და სამთომოპ. მრეწველობა | 80,193,595 | 13.4% |
| ელ. აირისა და წყლის წარმოება/განაწილება | (23,465,504) | -9.7% |
| მშენებლობა | (11,974,027) | -2.4% |
| ვაჭრობა | (17,153,641) | -0.7% |
| სასტუმროები და რესტორნები | (11,498,786) | -17.6% |
| ტრანსპორტი და კავშირგაბმულობა | 66,888,348 | 16.2% |
| საფინანსო საქმიანობა | 106,366,122 | 36.4% |
| ოპერაციები უძრავი ქონებით და იჯარით | (1,271,420) | -0.4% |
| კომუნალური მომსახურების გაწევა | 10,096,904 | 10.7% |
| სულ | 463,517,550 | 9.1% |

ამასთან, კლება დაფიქსირდა სასტუმროებში და რესტორნებში 17.6 პროცენტით, მშენებლობაში 2.4 პროცენტით, ვაჭრობა 0,7 პროცენტით, ოპერაციები უძრავი ქონებით და იჯარით 0.4 პროცენტით.



2014 წლის დეკემბერში ეკონომიკურ აქტივობის ზრდაში ყველაზე დიდი წვლილი შეიტანა საფინანსო საქმიანობა 2,1 პროცენტი, დამამუშავებელი და სამთომოპოვებითი მრეწველობა 1,6 პროცენტი, ტრანსპორტი და კავშირგაბმულობა 1,3 პროცენტი;

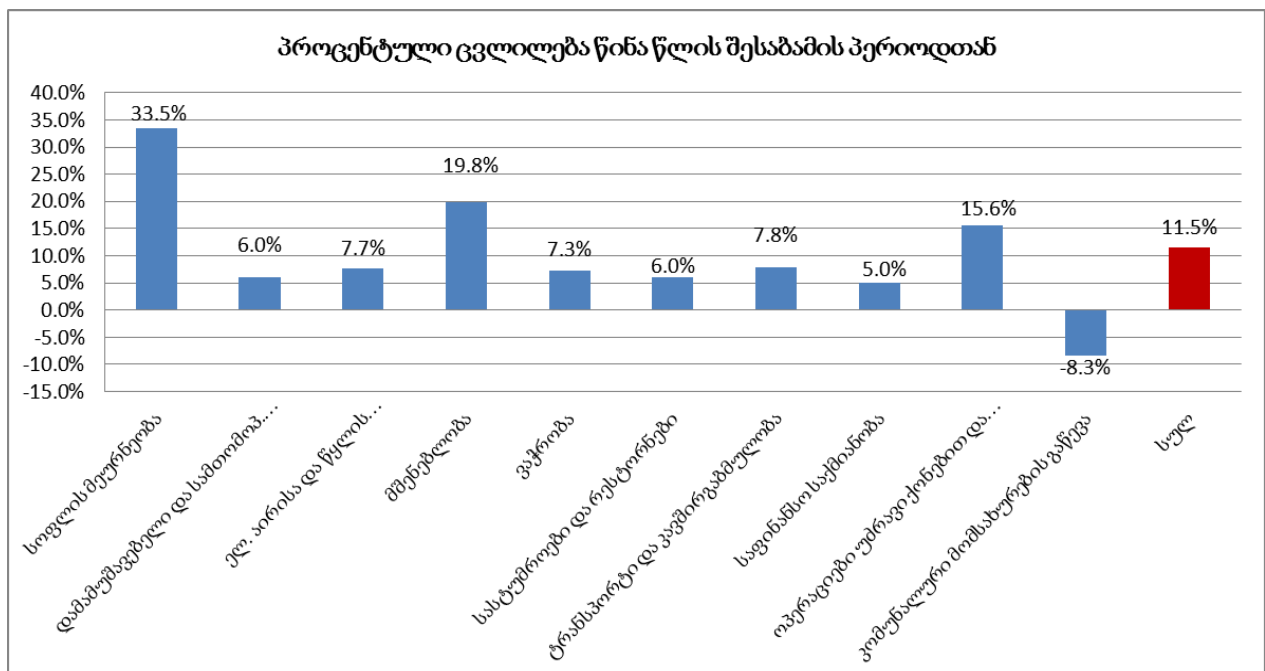


2014 წლის იანვარ-დეკემბერი წინა წლის შესაბამის პერიოდთან

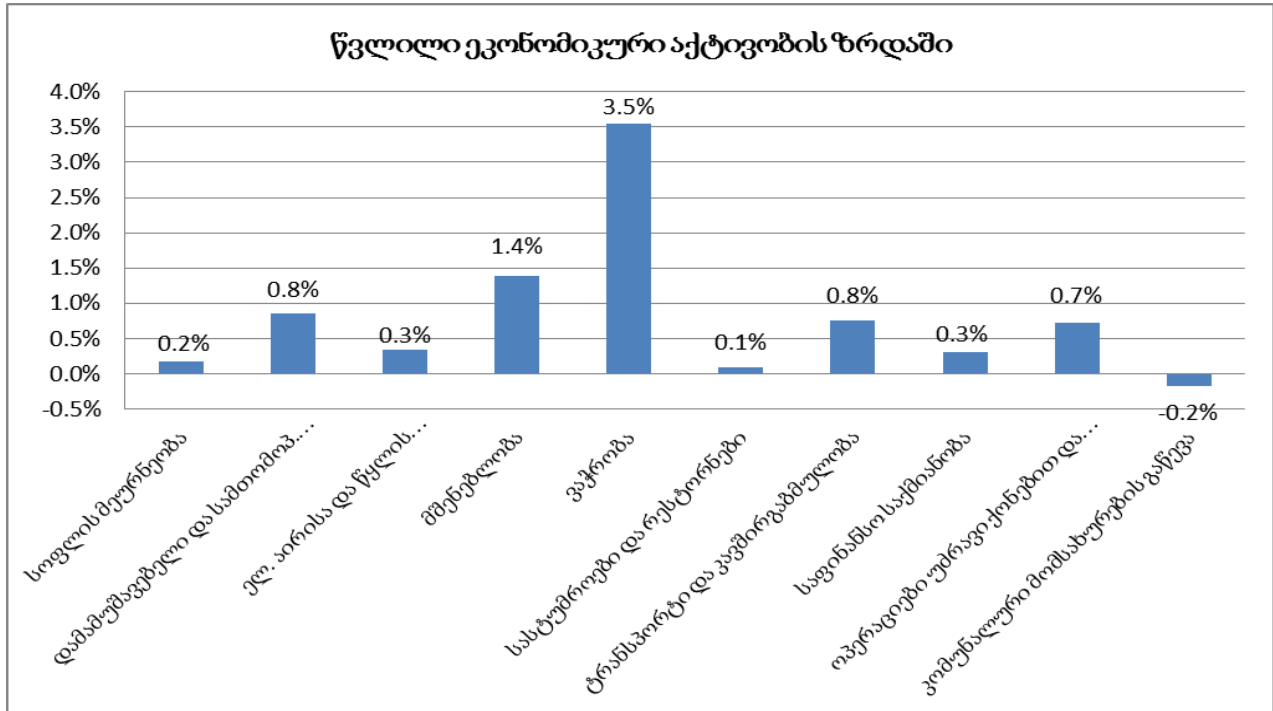
დეკემბრისგან განსხვავებული დინამიკით ხასიათდება იანვარ-დეკემბრის ჯამური მაჩვენებლები. საწარმოთა ეკონომიკური აქტივობა 2014 წლის იანვარ-დეკემბრის წინა წლის შესაბამის პერიოდთან შედარებით 11,5 პროცენტით გაიზარდა. პროცენტული ზრდები დარგების მიხედვით შემდეგნაირად გამოიყურება: სოფლის მეურნეობა 33,5 პროცენტი, მშენებლობა 19,8 პროცენტი, ოპერაციები უძრავი ქონებით და იჯარით 15,6 პროცენტი, ელ. აირისა და წყლის წარმოება/განაწილება 7,7 პროცენტი, ვაჭრობა 7,3 პროცენტი, დამამუშავებელი და სამთომომპოვებითი მრეწველობა 6,0 პროცენტი, საფინანსო საქმიანობა 5.0 პროცენტი.

| დარგი | სხვაობა ლარი | ზრდა % |
|---|----------------------|--------------|
| სოფლის მეურნეობა | 77,344,903 | 33.5% |
| დამამუშავებელი და სამთომომპ. მრეწველობა | 390,463,515 | 6.0% |
| ელ. აირისა და წყლის წარმოება/განაწილება | 155,139,241 | 7.7% |
| მშენებლობა | 635,989,630 | 19.8% |
| ვაჭრობა | 1,631,571,907 | 7.3% |
| სასტუმროები და რესტორნები | 42,352,005 | 6.0% |
| ტრანსპორტი და კავშირგაბმულობა | 350,652,984 | 7.8% |
| საფინანსო საქმიანობა | 139,470,292 | 5.0% |
| ოპერაციები უძრავი ქონებით და იჯარით | 329,530,998 | 15.6% |
| კომუნალური მომსახურების გაწევა | (76,938,761) | -8.3% |
| სულ | 5,291,814,332 | 11.5% |

აღსანიშნავია, რომ კლება დაფიქსირდა კომუნალური მომსახურების გაწევის სექტორში 8,3 პროცენტი.



2014 წლის იანვარ-დეკემბერში ეკონომიკურ აქტივობის ზრდაში ყველაზე დიდი წვლილი შეიტანა ვაჭრობამ 3.5 პროცენტი, ხოლო შემდეგ მოდის მშენებლობა 1,4 პროცენტი, დამამუშავებელი და სამთომოპოვებითი მრეწველობა 0,8 პროცენტი, ტრანსპორტი და კავშირგაბმულობა 0,8 პროცენტი, ოპერაციები უძრავი ქონებით და იჯარით 0,7 პროცენტი.

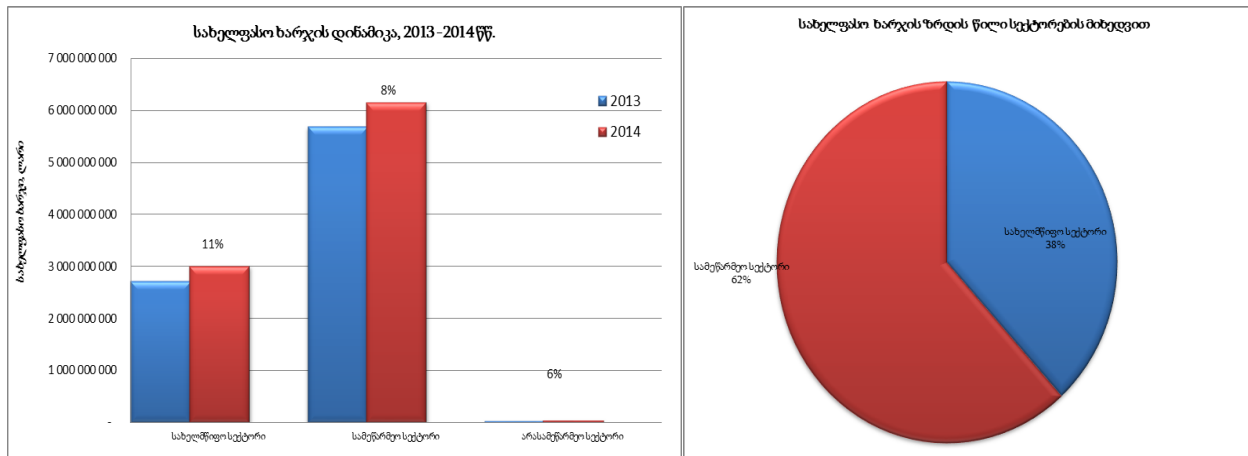


ეკონომიკაში ხელფასების დინამიკის ანალიზი (2014 წელი)

წინასწარი მონაცემებით, 2014 წელს 2013 წლის შესაბამის პერიოდთან შედარებით მშპ ნომინალურ გამოხატულებაში 8,5 პროცენტით გაიზარდა. ამავე პერიოდში 9,0 პროცენტით (754,1 მლნ ლარი) გაიზარდა შრომის ანაზღაურება, რაც მშპ-ს მატების დაახლოებით 33,2 პროცენტს შეადგენს. ზრდის ძირითადი მიზეზების გამოსაკვლევად ჩავატარეთ ანალიზი, რისთვისაც შევისწავლეთ ხელფასების 2013-2014წწ. დინამიკა, როგორც საკუთრების ფორმის ისე დარგობრივი სტრუქტურის მიხედვით.

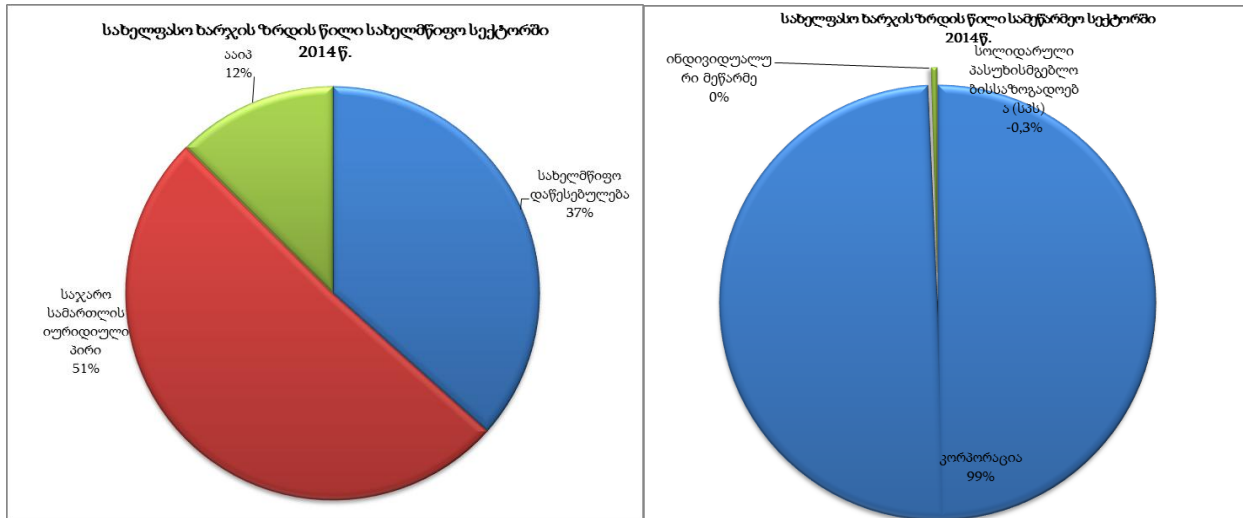
საკუთრების ფორმის მიხედვით

2014 წელს სახელფასო ხარჯის ზრდა, წინა წლის შესაბამის პერიოდთან შედარებით აღინიშნება სახელმწიფო სექტორში - 11 პროცენტით, სამეწარმეო სექტორში - 8 პროცენტით, არასამეწარმეო სექტორში - 6 პროცენტით.



სახელფასო ხარჯის ზრდის ხვედრითი წილი ძირითადად სახელმწიფო და სამეწარმეო სექტორებს შორის ნაწილდება. კერძოდ, სახელმწიფო სექტორზე ხელფასების ზრდის ხვედრითი წილის 38 პროცენტი მოდის, სამეწარმეო სექტორზე - 62 პროცენტი.

თითოეული სექტორის უკეთესად შესწავლის მიზნით, დავყავით ისინი ქვესექტორებად. აღმოჩნდა, რომ 2014 წელს სახელმწიფო სექტორში, სახელფასო ხარჯის ზრდის ხვედრითი წილის 51 პროცენტი სსიპ-ზე მოდის, სახელმწიფო დაწესებულებებზე - 37 პროცენტი, ხოლო ააიპ-ზე - 12 პროცენტი.



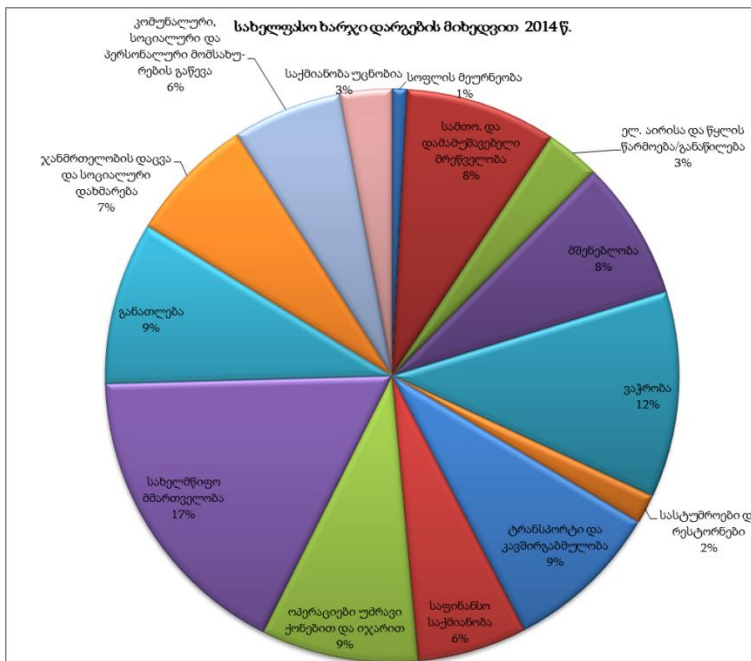
ამავე პერიოდისათვის სამეწარმეო სექტორში სახელმწიფო ხარჯის ზრდის ხვედრითი წილის 100 პროცენტი კორპორაციებზე მოდის (სააქციო საზოგადოება, შპს და სხვა).

ინფორმაცია სახელმწიფო ხარჯის ზრდის და სექტორების ხვედრითი წილის შესახებ

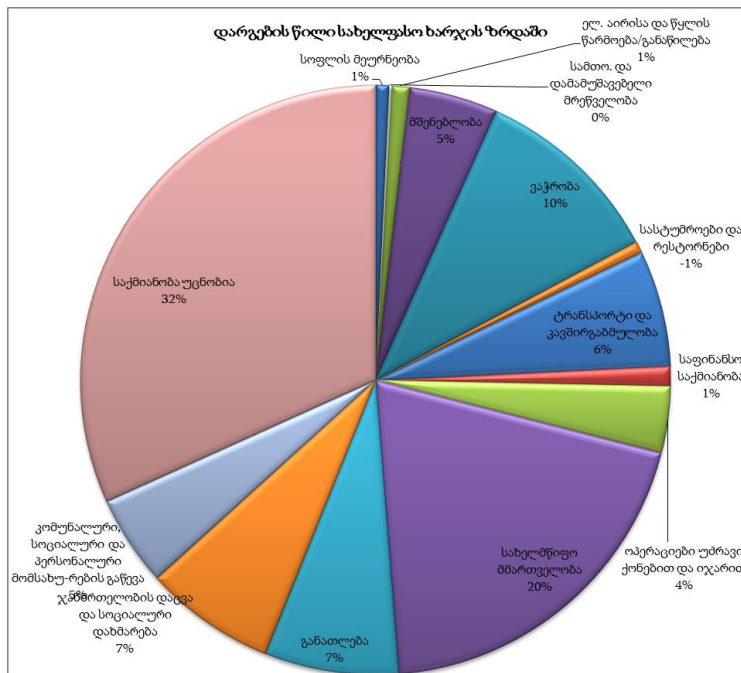
| | სახელმწიფო ხარჯის ზრდა | სახელმწიფო ხარჯის ზრდის ხვედრითი წილი |
|---|------------------------|---------------------------------------|
| სახელმწიფო სექტორი | 11% | 38% |
| სახელმწიფო დაწესებულება | 9% | 14% |
| საჯარო სამართლის იურიდიული პირი | 13% | 19% |
| ააიპ | 10% | 5% |
| სამეწარმეო სექტორი | 8% | 62% |
| კორპორაცია | 8% | 62% |
| ინდივიდუალური მეწარმე | -1% | 0% |
| სოლიდარული პასუხისმგებლობის საზოგადოება (სპს) | -15% | 0% |
| არასამეწარმეო სექტორი | 6% | 0% |
| სხვა და გაურკვეველი საწარმოები | 7% | 0% |
| სულ | 9% | 100% |

დარგობრივი სტრუქტურის მიხედვით

2014 წელს ეკონომიკაში სულ სახელმწიფო ხარჯი შემდეგნაირად ნაწილდება: სახელმწიფო მმართველობა - 17,1 პროცენტი, ვაჭრობა - 11,6 პროცენტი, განათლება - 9,2 პროცენტი, ოპერაციები უძრავი ქონებით და იჯარა - 8,9 პროცენტი, ტრანსპორტი და კავშირგაბმულობა - 8,8 პროცენტი, მრეწველობა - 8,5 პროცენტი, და სხვა. დარგობრივ სტრუქტურაში შეტანილია მუხლი „საქმიანობა უცნობია“, რომლის წილი გაცემული ხელფასების 2,9 პროცენტს შეადგენს. აღნიშნულ კატეგორიაში დაჯგუფდა ისეთი საწარმოები, რომელთა რეგისტრაციაც მოხდა 2014 წელს, მათი საქმიანობის სახე ჯერ კიდევ არ არის დადგენილი ან დაზუსტებული შესაბამისი სამსახურის მიერ და რის გამოც, ამ პერიოდისათვის ვერ მოხერხდა მათი მიკუთვნება კონკრეტულ დარგზე.



სახელფასო ხარჯის ზრდა ძირითადად ზემოაღნიშნულ დარგებზე ნაწილდება. კერძოდ, სახელმწიფო მმართველობა - 20,0 პროცენტი, ვაჭრობა - 10,7 პროცენტი, განათლება - 7,4 პროცენტი, ჯანმრთელობის დაცვა და სოციალური დახმარება - 7,3 პროცენტი.



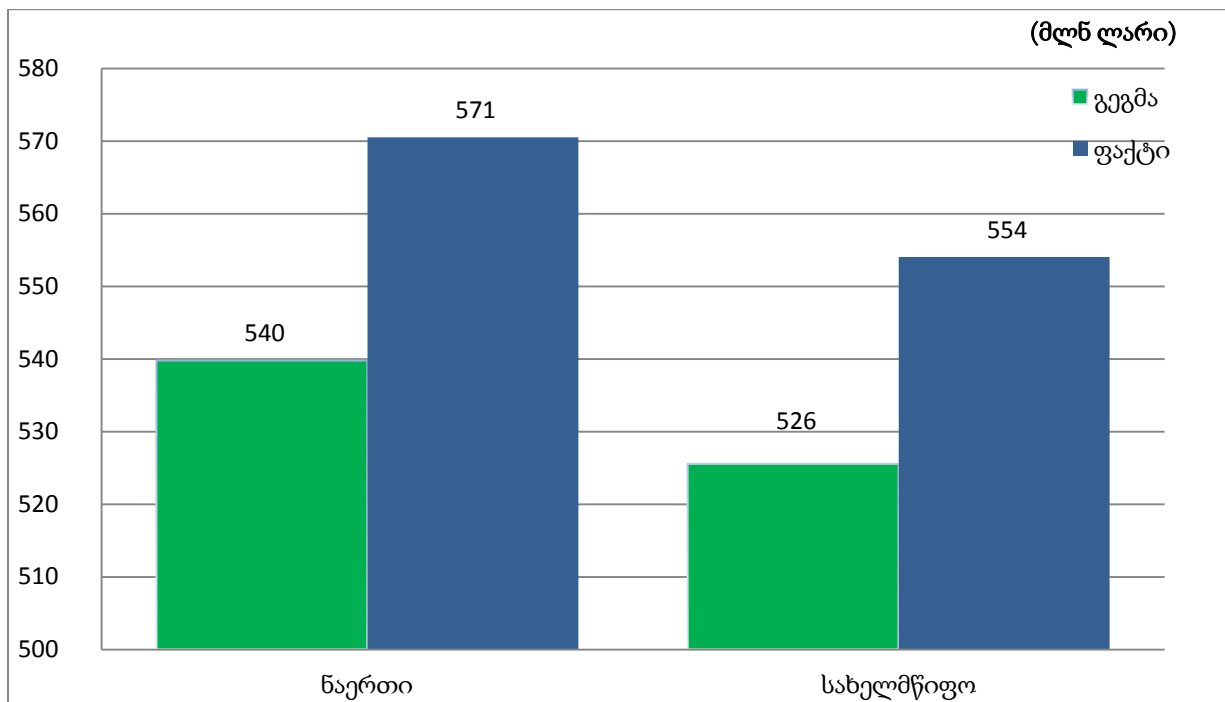
ნაერთი ბიუჯეტის შემოსავლების ანალიზი

2015 წელი იანვარი

მიმდინარე საგადასახადო შემოსავლების ანალიზი

2015 წლის იანვარში ნაერთ ბიუჯეტში გადასახადების სახით მოზილიზებულია 570,5 მლნ ლარი, რაც წინა წლის შესაბამის პერიოდთან შედარებით 8,2 პროცენტით (43,4 მლნ ლარი) მეტია. 2015 წლის საგადასახადო შემოსავლების იანვრის საპროგნოზო მაჩვენებელი 105,7 პროცენტით შესრულდა და ნომინალურ გამოხატულებაში ფაქტიურმა მაჩვენებელმა საპროგნოზოს 30,7 მლნ ლარით გადააჭარბა.

2015 წლის იანვრის საგადასახადო შემოსავლების გეგმა-ფაქტი



საშემოსავლო გადასახადის სახით მოზილიზებულია 138,3 მლნ ლარი, რაც 9,1 პროცენტით (11,5 მლნ ლარი) აჭარბებს გასული წლის მაჩვენებელს.

მოგების გადასახადიდან მოზილიზებულია 16,5 მლნ ლარი, რაც 23,3 პროცენტით (3,1 მლნ ლარით) მეტია გასული წლის მაჩვენებელზე.

დამატებული ღირებულების გადასახადიდან მოზილიზებულია 322,6 მლნ ლარი, რაც 2,7 პროცენტით (8,5 მლნ ლარით) მეტია გასული წლის მაჩვენებელზე. ტერიტორიაზე გადახდილი დღგ 29,0 პროცენტით ნაკლებია გასული წლის შესაბამისი პერიოდის მაჩვენებელზე, ხოლო იმპორტზე გადახდილი დღგ 216,8 პროცენტით გაიზარდა, რაც

განპირობებულია საგადასახადო კოდექსში შესული ცვლილებით, კერძოდ, 2014 წლის პირველი ივნისიდან გაუქმებულია იმპორტის დღგ-ით დაბეგვრის სპეციალური წესი.

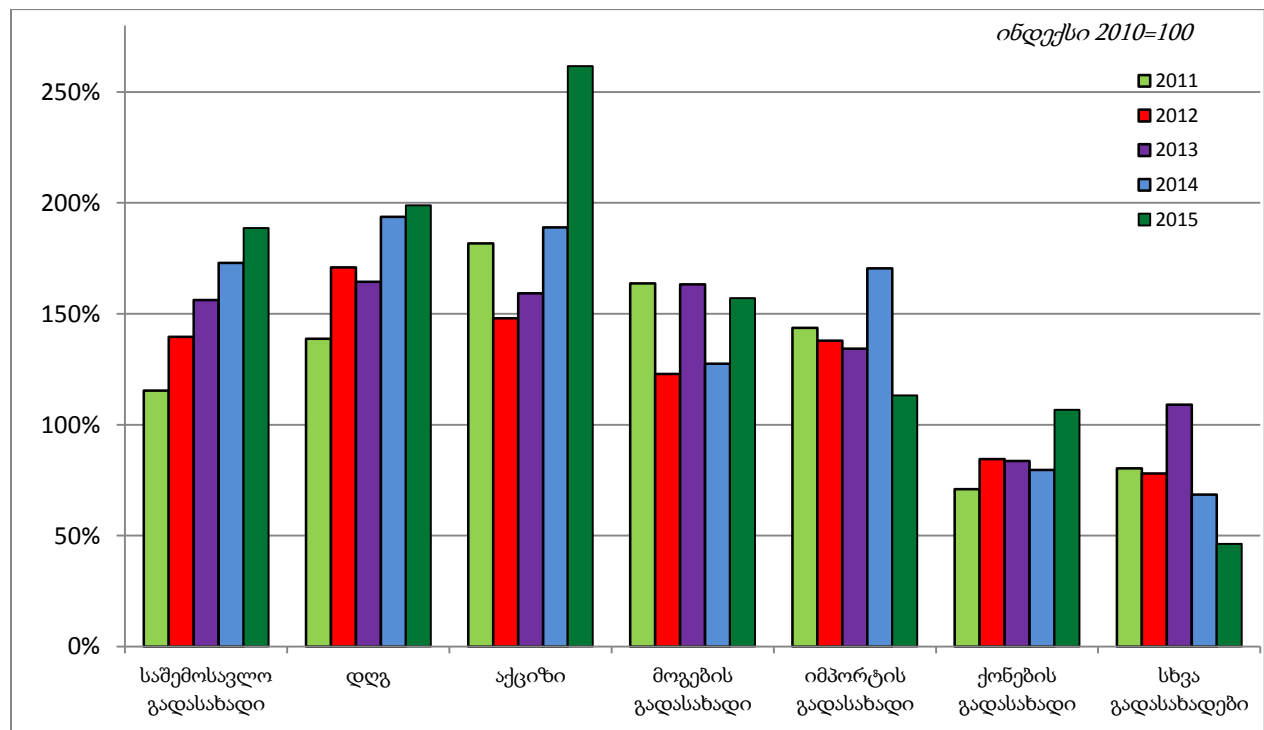
აქციზის გადასახადიდან მოზილიზებულია 80,5 მლნ ლარი, რაც 38,4 პროცენტით (22,3 მლნ ლარი) მეტია გასული წლის მაჩვენებელზე, მათ შორის აქციზის გადასახადი ადგილობრივი პროდუქციიდან გაზრდილია 47,3 პროცენტით, ხოლო იმპორტირებული პროდუქციიდან - 34,8 პროცენტით. ამასთან, გაზრდილია შემოსავლები თამბაქოს აქციზიდან 113,1 პროცენტით (25,7 მლნ ლარი), მსუბუქი ავტომობილების აქციზიდან 15,6 პროცენტით (1,2 მლნ ლარი), ლუდი/არყის აქციზიდან 22,3 პროცენტით (0,6 მლნ ლარი). თამბაქოს აქციზის მნიშვნელოვანი ზრდა განპირობებულია 2015 წლის იანვრიდან თამბაქოზე აქციზის განაკვეთის ზრდით.

იმპორტის გადასახადიდან მოზილიზებულია 5,5 მლნ ლარი, რაც 33,6 პროცენტით (2,8 მლნ ლარი) ნაკლებია გასული წლის მაჩვენებელზე. აღნიშნული შემცირება განაპირობა იმპორტის შემცირებამ.

ქონების გადასახადიდან მოზილიზებულია 5,6 მლნ ლარი, რაც 34,0 პროცენტით (1,4 მლნ ლარი) მეტია გასული წლის მაჩვენებელზე.

გადასახადების ისტორიული დინამიკა

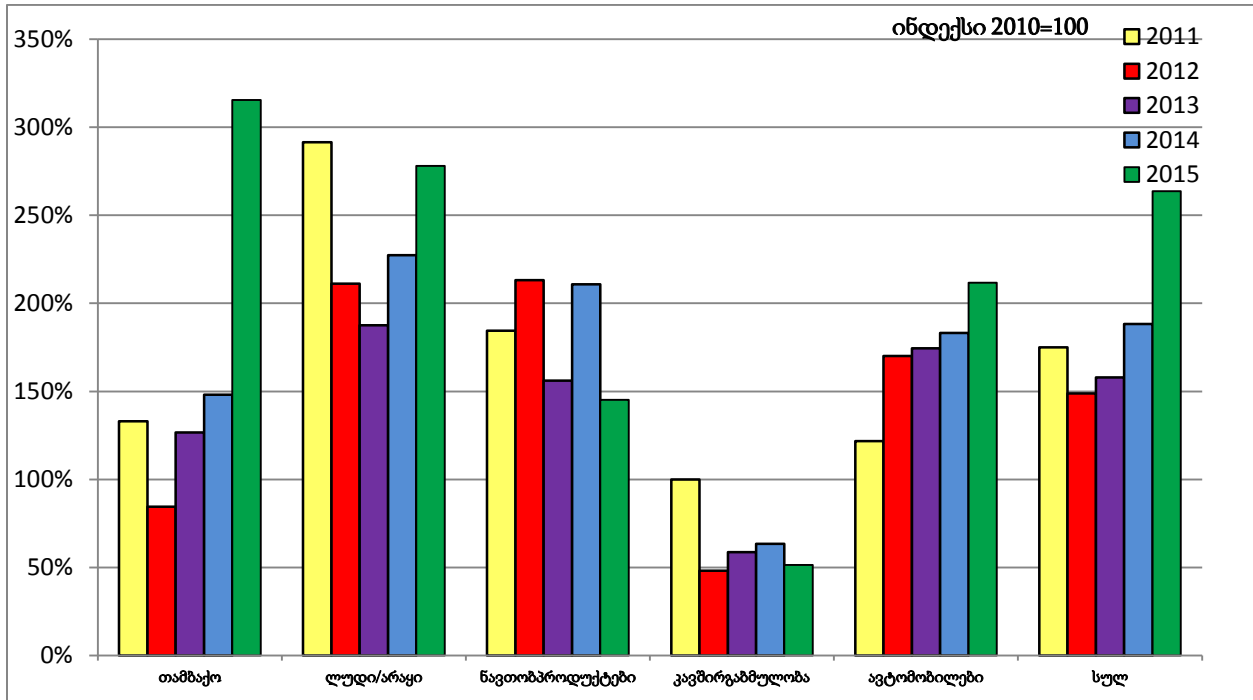
ნაერთი ბიუჯეტის გადასახადების დინამიკა სახეობების მიხედვით, 2011-2015წწ.



აქციზის გადასახადი, 2011-2015წწ.

წინა წელთან შედარებით აქციზის გადასახადის ზრდა ძირითადად განაპირობა თამბაქოს, მსუბუქი ავტომობილების და ლუდი/არყის აქციზიდან მიღებულმა შემოსავლებმა.

აქციზის გადასახადის დინამიკა აქციზური პროდუქციის მიხედვით 2011-2015 წწ.



2014 წლის ბიუჯეტის შემოსავლების შესრულება

2014 წლის ნაერთი ბიუჯეტის შემოსავლების საპროგნოზო მაჩვენებელი განისაზღვრა 7 909 000,0 ათასი ლარით, საანგარიშო პერიოდში მობილიზებულ იქნა 8 089 612,2 ათასი ლარი, ანუ საპროგნოზო მაჩვენებლის 102,3%.

გადასახადების საპროგნოზო მაჩვენებელი განისაზღვრა 7 230 000,0 ათასი ლარით, საანგარიშო პერიოდში მობილიზებულ იქნა 7 241 556,8 ათასი ლარი, ანუ საპროგნოზო მაჩვენებლის 100,2%.

გრანტების საპროგნოზო მაჩვენებელი განისაზღვრა 144 000,0 ათასი ლარით, საანგარიშო პერიოდში მობილიზებულ იქნა 247 078,7 ათასი ლარი, ანუ საპროგნოზო მაჩვენებლის 171,6%.

სხვა შემოსავლების 2014 წლის საპროგნოზო მაჩვენებელი განისაზღვრა 535 000,0 ათასი ლარით, საანგარიშო პერიოდში მობილიზებულ იქნა 600 976,7 ათასი ლარი, ანუ საპროგნოზო მაჩვენებლის 112,3%.

არაფინანსური აქტივების კლებიდან მობილიზებულ იქნა 114 738,4 ათასი ლარი, რაც საპროგნოზო მაჩვენებლის (100 000,0 ათასი ლარი) 114,7%-ია.

ფინანსური აქტივების კლებიდან მობილიზებულ იქნა 74 465,0 ათასი ლარი, რაც საპროგნოზო მაჩვენებლის (70 000,0 ათასი ლარი) 106,4%-ია.

2014 წლის ნაერთი ბიუჯეტის შემოსავლების

შესრულების მაჩვენებლები

ათასი ლარი

| დასახელება | ნაერთი ბიუჯეტი | | | |
|--------------------------------------|--------------------|--------------------|-----------|-------|
| | 2014 წლის გეგმა | 2014 წლის ფაქტი | +/- | % |
| შემოსავლები | 7,909,000.0 | 8,089,612.2 | 180,612.2 | 102.3 |
| გადასახადები | 7,230,000.0 | 7,241,556.8 | 11,556.8 | 100.2 |
| საშემოსავლო გადასახადი | 1,905,000.0 | 1,938,794.5 | 33,794.5 | 101.8 |
| მოგების გადასახადი | 912,000.0 | 828,823.2 | -83,176.8 | 90.9 |
| დამატებული ღირებულების გადასახადი | 3,274,000.0 | 3,298,518.3 | 24,518.3 | 100.7 |
| აქციზი | 739,000.0 | 810,209.1 | 71,209.1 | 109.6 |
| იმპორტის გადასახადი | 100,000.0 | 94,883.2 | -5,116.8 | 94.9 |
| ქონების გადასახადი | 275,000.0 | 245,876.9 | -29,123.1 | 89.4 |
| სხვა გადასახადი | 25,000.0 | 24,451.7 | -548.3 | 97.8 |

| | | | | |
|------------------|-----------|-----------|-----------|-------|
| გრანტები | 144,000.0 | 247,078.7 | 103,078.7 | 171.6 |
| სხვა შემოსავლები | 535,000.0 | 600,976.7 | 65,976.7 | 112.3 |

**ინფორმაცია საქართველოს 2014 წლის სახელმწიფო ბიუჯეტის
შემოსავლების შესრულების შესახებ**

2014 წლის სახელმწიფო ბიუჯეტის შემოსავლების საპროგნოზო მაჩვენებელი განისაზღვრა 6 820 000,0 ათასი ლარით, საანგარიშო პერიოდში მობილიზებულ იქნა 6 846 964,2 ათასი ლარი, ანუ საპროგნოზო მაჩვენებლის 100,4%.

**2014 წლის სახელმწიფო ბიუჯეტის შემოსავლების
შესრულების მაჩვენებლები**

ათასი ლარი

| დასახელება | სახელმწიფო ბიუჯეტი | | | |
|--------------------|--------------------|--------------------|-----------------|--------------|
| | 2014 წლის გეგმა | 2014 წლის ფაქტი | +/- | % |
| შემოსავლები | 7,319,000.0 | 7,02,235.9 | 83,235.9 | 101.1 |
| გადასახადები | 6,820,000.0 | 6,846,964.2 | 26,964.2 | 100.4 |
| გრანტები | 144,000.0 | 246,332.4 | 102,332.4 | 171.1 |
| სხვა შემოსავლები | 355,000.0 | 308,939.3 | -46,060.7 | 87.0 |

გადასახადების საპროგნოზო მაჩვენებელი განისაზღვრა 6 820 000,0 ათასი ლარით, საანგარიშო პერიოდში მობილიზებულ იქნა 6 846 964,25 ათასი ლარი, ანუ საპროგნოზო მაჩვენებლის 100,4%.

სახელმწიფო ბიუჯეტში გადასახადების მობილიზაციის მდგომარეობა ცალკეული სახეების მიხედვით შემდეგია:

- საშემოსავლო გადასახადის სახით მობილიზებულია 1 790 379,5 ათასი ლარი, რაც საპროგნოზო მაჩვენებლის (1 770 000,0 ათასი ლარი) 101,2%-ია. აღსანიშნავია ის გარემოებაც, რომ 2014 წლის 1 აპრილიდან დაიწყო დაუბეგრავი მინიმუმის დაბრუნება. აღნიშნული თანხები აპრილ-დეკემბერში დაუბრუნდა 464 025 ფიზიკურ პირს და ჯამში 128 300.0 ათასი ლარი შეადგინა.
- მოგების გადასახადის სახით მობილიზებულია 828 823,2 ათასი ლარი, რაც საპროგნოზო მაჩვენებლის (912 000,0 ათასი ლარი) 90,9%-ია.
- დამატებული ღირებულების გადასახადის სახით მობილიზებულია 3 298 518,3 ათასი ლარი, რაც საპროგნოზო მაჩვენებლის (2 320 100,0 ათასი ლარი) 100,7%-ია.

- აქციზის სახით მობილიზებულია 810 209,1 ათასი ლარი, რაც საპროგნოზო მაჩვენებლის (739 000,0 ათასი ლარი) 109,6%-ია.
- იმპორტის გადასახადის სახით მობილიზებულია 94 883,2 ათასი ლარი, რაც საპროგნოზო მაჩვენებლის (100 000,0 ათასი ლარი) 94,9%-ია.
- სხვა გადასახადის სახით მობილიზებულია 24 150,9 ათასი ლარი, რაც საპროგნოზო მაჩვენებლის (25 000,0 ათასი ლარი) 96,6%-ია.

2014 წლის სახელმწიფო ბიუჯეტის საგადასახადო

შემოსავლების შესრულების მაჩვენებლები

ათასი ლარი

| დასახელება | სახელმწიფო ბიუჯეტი | | | |
|-----------------------------------|--------------------|--------------------|-----------------|--------------|
| | 2014 წლის გეგმა | 2014 წლის ფაქტი | +/- | % |
| გადასახადები | 6,820,000.0 | 6,846,964.2 | 26,964.2 | 100.4 |
| საშემოსავლო გადასახადი | 1,770,000.0 | 1,790,379.5 | 20,379.5 | 101.2 |
| მოგების გადასახადი | 912,000.0 | 828,823.2 | -83,176.8 | 90.9 |
| დამატებული ღირებულების გადასახადი | 3,274,000.0 | 3,298,518.3 | 24,518.3 | 100.7 |
| აქციზი | 739,000.0 | 810,209.1 | 71,209.1 | 109.6 |
| იმპორტის გადასახადი | 100,000.0 | 94,883.2 | -5,116.8 | 94.9 |
| სხვა გადასახადი | 25,000.0 | 24,150.9 | -849.1 | 96.6 |

გრანტების საპროგნოზო მაჩვენებელი განისაზღვრა 144 000,0 ათასი ლარით, საანგარიშო პერიოდში მობილიზებულ იქნა 246 332,4 ათასი ლარი, ანუ საპროგნოზო მაჩვენებლის 171,1%.

სხვა შემოსავლების წლიური საპროგნოზო მაჩვენებელი განისაზღვრა 355 000,0 ათასი ლარის ოდენობით, მობილიზებულ იქნა 308 939,3 ათასი ლარი, ანუ საპროგნოზო მაჩვენებლის 87,0%.

საანგარიშო პერიოდში სხვა შემოსავლების მობილიზაციის მდგომარეობა ცალკეული სახეების მიხედვით შემდეგია:

- **საკუთრებიდან მიღებული შემოსავლების** სახით მობილიზებულია 28 663,6 ათასი ლარი, რაც საპროგნოზო მაჩვენებლის (89 600,0 ათასი ლარი) 32,0%-ია. აქედან,
 - **პროცენტები** - 22 091,1 ათასი ლარი, რაც საპროგნოზო მაჩვენებლის (28 000,0 ათასი ლარი) 78,9%-ს შეადგენს. ფაქტიური შესრულების დაბალი მაჩვენებელი გამოწვეულია იმ გარემოებით, რომ საქართველოს მთავრობის განკარგულებით ერთ-ერთ ენერგეტიკულ კომპანიას თანხის ჩარიცხვა გადაუვადდა 2015 წლის დეკემბრამდე.
 - **დივიდენდების** სახით მობილიზებულია 218,6 ათასი ლარი, რაც საპროგნოზო მაჩვენებლის (55 000,0 ათასი ლარი) 0,4%-ია. ფაქტიური შესრულების ასეთი

დაბალი მაჩვენებელი გამოწვეულია იმ ფაქტორით, რომ სახელმწიფო მიდგომის გათვალისწინებით და სახელმწიფო ბიუჯეტის მიმდინარე წლის შემოსავლების დინამიკიდან გამომდინარე, აუცილებელ საჭიროებას არ წარმოადგენდა საწარმოების წმინდა მოგებიდან დივიდენდების სახით თანხების ბიუჯეტში მობილიზება. პრიორიტეტულად იყო მიჩნეული აღნიშნული თანხების საწარმოების განკარგულებაში დატოვება, მათი ეკონომიკური სტიმულირებისა და აქტივობის წახალისების მიზნით, რაც შემდგომ უფრო მეტ ეფექტს მოიტანს ქვეყნის ეკონომიკური განვითარების კუთხით.

▪ **რენტის** სახით მობილიზებულია 6 353,9 ათასი ლარი, რაც საპროგნოზო მაჩვენებლის (6 600,0 ათასი ლარი) 96,3%-ია.

• **საქონლისა და მომსახურების რეალიზაციიდან** მობილიზებულია 83 426,9 ათასი ლარი, რაც საპროგნოზო მაჩვენებლის (68 700,0 ათასი ლარი) 121,4%-ია. აქედან,

▪ **ადმინისტრაციული მოსაკრებლებისა და გადასახდელების სახით** - 80 117,5 ათასი ლარი, რაც საპროგნოზო მაჩვენებლის (66 700,0 ათასი ლარი) 120,1%-ია. მათ შორის:

- სალიცენზიო მოსაკრებელი - 1 293,8 ათასი ლარი, რაც საპროგნოზო მაჩვენებლის (750,0 ათასი ლარი) 172,5%-ია;

- სანებართვო მოსაკრებელი - 58 580,0 ათასი ლარი, რაც საპროგნოზო მაჩვენებლის (47 000,0 ათასი ლარი) 124,6%-ია.

- სარეგისტრაციო მოსაკრებელი - 1 222,5 ათასი ლარი, რაც საპროგნოზო მაჩვენებლის (1 100,0 ათასი ლარი) 111,1%-ია;

- სახელმწიფო ბაჟი - 15 595,2 ათასი ლარი, რაც საპროგნოზო მაჩვენებლის (14 200,0 ათასი ლარი) 109,8%-ია;

- საკონსულო მოსაკრებელი - 1 848,9 ათასი ლარი, რაც საპროგნოზო მაჩვენებლის (1 600,0 ათასი ლარი) 115,6%-ია;

- სამხედრო სავალდებულო სამსახურის გადავადების მოსაკრებელი - 1 240,9 ათასი ლარი, რაც საპროგნოზო მაჩვენებლის (1 550,0 ათასი ლარი) 80,1%-ია.

- სხვა არაკლასიფიცირებული მოსაკრებლების სახით მობილიზებულია 334,3 ათასი ლარი, რაც საპროგნოზო მაჩვენებლის (500,0 ათასი ლარი) 66,9%-ია.

▪ **არასაბაზრო წესით გაყიდული საქონლისა და მომსახურებიდან** - 3 309,4 ათასი ლარი, რაც საპროგნოზო მაჩვენებლის (2 000,0 ათასი ლარი) 165,5%-ია. მათ შორის:

- საქონლის რეალიზაციიდან - 332,4 ათასი ლარი, რაც საპროგნოზო მაჩვენებლის (200,0 ათასი ლარი) 166,2%-ია;

- მომსახურების გაწევიდან - 2 818,4 ათასი ლარი, რაც საპროგნოზო მაჩვენებლის (1 800,0 ათასი ლარი) 156,6%-ია;

• **სანქციების (ჯარიმები და საურავები)** სახით მობილიზებულია 73 912,3 ათასი ლარი, რაც საპროგნოზო მაჩვენებლის (100 000,0 ათასი ლარი) 73,9%-ია. ფაქტიური შესრულების დაბალი მაჩვენებელი გამოწვეულია იმ გარემოებით, რომ შემცირებულია შემოსავალი სანქციებიდან ადმინისტრაციული სამართალდარღვევების გამო, კერძოდ, საგზაო მოძრაობის წესების დარღვევის სახეში, რაც ძირითადად გამოწვეულია 2013 წელს ზოგიერთი სახეობის ჯარიმის ოდენობის შემცირებით, აგრეთვე მნიშვნელოვნადაა შემცირებული შემოსავალი

სანქციებიდან სისხლის სამართლის კოდექსით გათვალისწინებული სამართალდარღვევების გამო.

- **ნებაყოფლობითი ტრანსფერები, გრანტების გარდა** - მობილიზებულია 21 641,6 ათასი ლარი.
- **შერეული და სხვა არაკლასიფიცირებული შემოსავლების სახით** მობილიზებულია 101 294,9 ათასი ლარი, რაც საპროგნოზო მაჩვენებლის (95 000,0 ათასი ლარი) 106,6%-ია. აღნიშნულ სახეში ზოგიერთი საჯარო სამართლის იურიდიული პირის ანგარიშზე არსებული ნაშთიდან დაგეგმილი იყო 50 000.0 ათასი ლარის მიმართვა სახელმწიფო ბიუჯეტში. 2014 წლის მონაცემებით მიიმართა მხოლოდ 32 000.0 ათასი ლარი (სსიპ - შემოსავლების სამსახური 15 მლნ ლარი; სსიპ - აღსრულების ეროვნული ბიურო - 14 მლნ ლარი; სსიპ - სახმელეთო ტრანსპორტის სააგენტო - 2 მლნ ლარი და სსიპ - სახელმწიფო სერვისების განვითარების სააგენტო - 1 მლნ ლარი). ამის გარდა წინა წელს გამოუყენებელი და დაბრუნებული საბიუჯეტო სახსრები შეადგენს 24 814,8 ათას ლარს.

**2014 წლის სახელმწიფო ბიუჯეტის
სხვა შემოსავლების შესრულების მაჩვენებლები**

ათასი ლარი

| დასახელება | 2014 წელი გეგმა | 2014 წელი ფაქტი | +/- | % |
|---|--------------------|--------------------|------------------|----------------|
| სხვა შემოსავლები | 355,000.0 | 308,939.3 | -46,060.7 | 87.0 |
| შემოსავლები საკუთრებიდან | 89,600.0 | 28,663.6 | -60,936.4 | 32.0 |
| პროცენტები | 28,000.0 | 22,091.1 | -5,908.9 | 78.9 |
| დივიდენდები | 55,000.0 | 218.6 | -54,781.4 | 0.4 |
| რენტა | 6,600.0 | 6,353.9 | -246.1 | 96.3 |
| საქონლისა და მომსახურების რეალიზაცია | 68,700.0 | 83,426.9 | 14,726.9 | 121.4 |
| ადმინისტრაციული მოსაკრებლები და გადასახადები | 66,700.0 | 80,117.5 | 13,417.5 | 120.1 |
| სალიცენზიო მოსარებლები | 750.0 | 1,293.8 | 543.8 | 172.5 |
| სანებართვო მოსარებლები | 47,000.0 | 58,580.0 | 11,580.0 | 124.6 |
| სარეგისტრაციო მასალები | 1,100.0 | 1,222.5 | 122.5 | 111.1 |
| სახელმწიფო ბაჟი | 14,200.0 | 15,595.2 | 1,395.2 | 109.8 |
| საკონსულო მოსაკრებელი | 1,600.0 | 1,848.9 | 248.9 | 115.6 |
| სამხედრო სავალდებულო სამსახურის გადავადების მოსაკრებელი | 1,550.0 | 1,240.9 | -309.1 | 80.1 |
| სხვა არაკლასიფიცირებული მოსაკრებელი | 500.0 | 336.1 | -165.7 | 66.9 |
| არასაბაზრო წესით გაყიდული საქონელი და მომსახურება | 2,000.0 | 3,309.4 | 1,309.4 | 165.5 |
| შემოსავლები საქონლის რეალიზაციიდან | 200.0 | 332.4 | 132.4 | 166.2 |
| შემოსავლები მომსახურების გაწევიდან | 1,800.0 | 2,818.4 | 1,018.4 | 156.6 |
| სხვა შემოსავლები არასაბაზრო წესით გაყიდული საქონლიდან და მომსახურებიდან | | 158.7 | 158.7 | |
| სანქციები (ჯარიმები და საურავები) | 100,000.0 | 73,912.3 | -26,087.7 | 73.9 |
| ნებაყოფლობითი ტრანსფერები, გრანტების გარდა | 1,700.0 | 21,641.6 | 19,941.6 | 1,273.0 |
| შერეული და სხვა არაკლასიფიცირებული შემოსავლები | 95,000.0 | 101,294.9 | 6,294.9 | 106.6 |

არაფინანსური აქტივების კლებიდან მობილიზებულ იქნა 80 627,2 ათასი ლარი, რაც საპროგნოზო მაჩვენებლის (80 000,0 ათასი ლარი) 100,8%-ია.

ფინანსური აქტივების კლებიდან მობილიზებულ იქნა 72 139,9 ათასი ლარი, რაც საპროგნოზო მაჩვენებლის (70 000,0 ათასი ლარი) 103,1%-ია.