

2014 წლის ივლისის ეკონომიკური მიმოხილვა

შინაარსი

მიმდინარე ძირითადი ეკონომიკური ტენდენციები	3
მთლიანი შიდა პროდუქტის დინამიკა	3
ეკონომიკური ზრდის დარგობრივი სტრუქტურა	3
კერძო სექტორის როლი ეკონომიკურ ზრდაში	3
ფასები	3
ლარის გაცვლითი კურსი	3
ბიუჯეტის საგადასახადო შემოსავლები	4
საგარეო ვაჭრობა	4
მეზობელი ქვეყნების გავლენა	4
მიმდინარე ანგარიშის ბალანსი	4
საკრედიტო რეიტინგები	5
ეკონომიკური განვითარების სტრატეგია „საქართველო 2020“	5
სახელმწიფო ვალი	5
ახალი პროგრამა სავალუტო ფონდთან	5
ეკონომიკის მოკლე მიმოხილვა	6
ეკონომიკური ზრდა	6
სახელმწიფო ფინანსები	7
საგარეო ვაჭრობა	7
ფასები	8
სავალუტო კურსი	9
საპროცენტო განაკვეთები	10
მონეტარული მაჩვენებლები	12
ფულადი გზავნილები	12
საგადასახადო შემოსავლების ანალიზი	13
მიმდინარე საგადასახადო შემოსავლების ანალიზი	13
გადასახადების ისტორიული დინამიკა	15
2014 წლის საგადასახადო შემოსავლების პროგნოზი	16
ეკონომიკური აქტივობის ანალიზი დარგობრივ ჭრილში	18

2014 წლის ივნისი წინა წლის შესაბამის პერიოდთან შედარებით	18
2014 წლის იანვარ-ივნისი წინა წლის შესაბამის პერიოდთან.....	20
ეკონომიკაში ხელფასების დინამიკის ანალიზი	22

7 აგვისტო

2014 წ.

მიმდინარე ძირითადი ეკონომიკური ტენდენციები

მთლიანი შიდა პროდუქტის დინამიკა

წინასწარი შეფასებით, 2014 წლის პირველი ექვსი თვის მთლიანი შიდა პროდუქტის საშუალო რეალურმა ზრდამ 6,0 პროცენტი შეადგინა. ივნისის თვეში, წინა წლის ივნისთან შედარებით, მთლიანი შიდა პროდუქტი 6.4 პროცენტით გაიზარდა.

2014 წელს ეკონომიკური ზრდის პროგნოზი 5-6 პროცენტის ფარგლებშია, რაც შეესაბამება საქართველოს ეკონომიკის პოტენციური ზრდის ტემპს, რომელიც 6 პროცენტს შეადგენს.

ეკონომიკური ზრდის დარგობრივი სტრუქტურა

პირველი კვარტლის ეკონომიკური ზრდის მაჩვენებელმა 7.1 პროცენტი შეადგინა. ეკონომიკური ზრდის დარგობრივი განხილვა უჩვენებს, რომ ყველაზე სწრაფად გაიზარდა მრეწველობა 16.7 პროცენტით, მშენებლობა 14.0 პროცენტით, ვაჭრობა 11.1 პროცენტით, ტრანსპორტის 9.2 პროცენტით.

კერძო სექტორის როლი ეკონომიკურ ზრდაში

მიმდინარე წლის პირველ კვარტლის ეკონომიკურ ზრდაში აშკარა წარმართველი როლი ეჭირა კერძო სექტორს. აღნიშნულ პერიოდში წინა წლის შესაბამის პერიოდთან შედარებით კერძო სექტორის მიერ განხორციელებული ინვესტიციები გაიზარდა 21 პროცენტით, პირდაპირი უცხოური ინვესტიციები გაიზარდა 15 პროცენტით, დასაქმება კერძო სექტორში გაიზარდა დაახლოებით 10 ათასი ადამიანით, ხოლო გამოშვება კერძო სექტორში გაიზარდა 16 პროცენტით;

ფასები

2014 წლის ივლისში 2013 წლის ივლისთან შედარებით ინფლაციის დონემ საქართველოში 2.8 პროცენტი შეადგინა. 2014 წლის პირველი ექვსი თვის მშპ-ის დეფლატორის საშუალო საპროგნოზო მაჩვენებელი შეადგენს 2,4 პროცენტს. საქართველოს მიზნობრივი ინფლაცია 2015 წლიდან 5 პროცენტს შეადგენს. აღნიშნული მაჩვენებლის მიღწევას ეროვნული ბანკი წლის ბოლოსთვის ვარაუდობს.

ლარის გაცვლითი კურსი

საქართველოს ეროვნული ბანკი ახორციელებს თავისუფლად მცურავ სავალუტო კურსის პოლიტიკას. 2014 წლის დასაწყისში ლარის გაუფასურების ტენდენცია შეცვალა გამყარების ტენდენციამ. მერყეობა, რომელიც ლარის გაცვლით კურსს ახასიათებს ნორმალური მოვლენაა და ასეთი მერყეობა როგორც გამყარების ისე გაუფასურების მიმართულებით მომავალშიც გვექნება.

2014 წლის იანვართან შედარებით 2014 წლის 31 ივლისისათვის ლარი გაუფასურდა მხოლოდ 0.1 პროცენტით აშშ დოლართან მიმართებაში, ხოლო ევროსთან მიმართებაში 2.7 პროცენტით გამყარდა.

ბიუჯეტის საგადასახადო შემოსავლები

2014 წლის 7 თვის მონაცემებით, ნაერთი ბიუჯეტის ფაქტიური საგადასახადო შემოსავლები საპროგნოზო მაჩვენებლებს 2,5 პროცენტით, ხოლო წინა წლის შესაბამისი პერიოდის ფაქტიურ მაჩვენებელს 11.2 პროცენტით აჭარბებს.

2014 წლის განმავლობაში საგადასახადო შემოსავლების მობილიზაციის ტენდენციებზე დაყრდნობილი პროგნოზის მიხედვით გადასახადების დაგეგმილი 2014 წლის მაჩვენებელი გადაჭარბებით შესრულდება.

საგარეო ვაჭრობა

მიმდინარე წლის პირველ ნახევარში ექსპორტი გაიზარდა 15 პროცენტით. მათ შორის რუსეთში ორჯერ, უკრაინაში 17 პროცენტით, თურქეთში 37 პროცენტით, ხოლო ევროკავშირის ქვეყნებში 45 პროცენტით. შემცირდა ექსპორტი აზერბაიჯანში რაც სრულად მსუბუქი ავტომობილების ექსპორტის კლებით არის გამოწვეული.

2014 წლის პირველ ნახევარში იმპორტი გაიზარდა 16 პროცენტით, საგარეო სავაჭრო ბრუნვა გაიზარდა 16 პროცენტით. საქონელბრუნვის მოცულობის მიხედვით, საქართველოს უმსხვილეს პარტნიორ ქვეყნებს შორის პირველი ადგილი თურქეთს უკავია, რომლის წილი 2014 წლის 6 თვის მონაცემებით, მთლიანი საქონელბრუნვის 17.2 პროცენტს შეადგენს. მას მოსდევს აზერბაიჯანი (10.7%), ჩინეთი (7.0%), რუსეთი (6.7%) და ა.შ.

მეზობელი ქვეყნების გავლენა

საქართველოს მნიშვნელოვან ეკონომიკურ პარტნიორ ქვეყნებში: თურქეთში, უკრაინასა და რუსეთში ეკონომიკური სტაგნაციის ტენდენციებია. ამ ქვეყნების ეკონომიკური პრობლემის საქართველოზე გავრცელების ძირითად მექანიზმს წარმოადგენს მათთან საქონლითა და მომსახურებით ვაჭრობა. თუმცა, 2014 წლის იანვარ-ივნისის საგარეო ვაჭრობის ანალიზში არ შეიმჩნევა ნეგატიური დინამიკა.

მნიშვნელოვანია, აღნიშნული ქვეყნებიდან ფულადი გზავნილების დინამიკა. ფულადი გზავნილების შემცირების ტენდენცია შეინიშნება რუსეთიდან (-3%) და უკრაინიდან (-16%), რაც მნიშვნელოვანწილად კომპენსირებულია თურქეთიდან ფულადი გზავნილების ზრდით. მიმდინარე ეტაპზე ფულადი გზავნილების დინამიკის ზეგავლენა მაკროეკონომიკურ პროგნოზებზე არ შეინიშნება. მიმდინარე წლის იანვარ-ივნისში ფულადი გზავნილების შემოდინება გაიზარდა 4 პროცენტით, რაც ახლოს არის ბოლო 10 წლის საშუალო ზრდის ტემპთან.

მიმდინარე ანგარიშის ბალანსი

2013 წელს საგრძნობლად შემცირდა მიმდინარე ანგარიშის ბალანსი და მთლიანი შიდა პროდუქტის 5.9 პროცენტი შეადგინა. დეფიციტის დაფინანსების ძირითადი წყარო იყო პირდაპირი უცხოური ინვესტიციები, რამაც 2013 წელს შეადგინა დეფიციტის 95 პროცენტი.

2014 წლისათვის მოსალოდნელია მიმდინარე ანგარიშის დეფიციტის ზრდა 8.0-8.5 პროცენტამდე. საშუალოვადიან პერიოდში ქვეყნის ეკონომიკური პოლიტიკა მიმართული იქნება მიმდინარე ანგარიშის დეფიციტის 6-7 პროცენტის ფარგლებში შენარჩუნებისაკენ.

საკრედიტო რეიტინგები

2014 წლის მაისში, საერთაშორისო სარეიტინგო კომპანიებმა Fitch-მა და Standard & Poors-მა შეაფასეს საქართველოს საკრედიტო რეიტინგი. ორივე კომპანიამ საქართველოს რეიტინგი „BB-, სტაბილური“ უცვლელი დატოვა.

ეკონომიკური განვითარების სტრატეგია „საქართველო 2020“

საქართველოს მთავრობამ დაასრულა მუშაობა ქვეყნის ეკონომიკური განვითარების სტრატეგიაზე. სტრატეგია სამ ძირითად პილარს ეფუძნება: ადამიანური კაპიტალის განვითარება; კონკურენტუნარიანობის ზრდა და ფინანსებზე ხელმისაწვდომობის გაუმჯობესება. აღნიშნული სტრატეგია დაედება საფუძვლად ქვეყანაში სოციალ-ეკონომიკური რეფორმებს. სტრატეგიის მთავარი მიზანია, ინკლუზიური ეკონომიკური ზრდის ხელშეწყობა. აღნიშნულ მიზნებთან შესაბამისობაშია ეკონომიკის მნიშვნელოვანი მაჩვენებლების დინამიკა: 2013 წელს ჯინის ინდექსი შემცირდა 0.041-დან 0.40-მდე, უმუშევრობა შემცირდა 15 პროცენტიდან 14,6 პროცენტამდე.

სახელმწიფო ვალი

მთავრობის ვალი მთლიან ეკონომიკასთან მიმართებაში სტაბილურობით ხასიათდება და 2014 წლის ბოლოსათვის, სავარაუდოდ, მშპ-ს 35.6 პროცენტის დონეზე იქნება. აქედან, საგარეო ვალი იქნება 26.9, ხოლო საშინაო ვალი 8.7 პროცენტი. აღნიშნული მაჩვენებელი სახელმწიფო ვალის კრიტიკულ მაჩვენებლისგან საკმაოდ შორსაა.

ახალი პროგრამა სავალუტო ფონდთან

მიმდინარე წლის 31 ივლისს საერთაშორისო სავალუტო ფონდის აღმასულებელმა საბჭომ დაამტკიცა 36 თვიანი (100 მლნ SDR) საქართველოს მთავრობის ეკონომიკური მხარდაჭერის პროგრამა. აღნიშნული პროგრამის განხორციელება საშუალებას მოგვცემს შევამციროთ მაკროეკონომიკური მოწყვლადობა, გავაფართოვოთ ეკონომიკური პოლიტიკის ბუფერები და გავაუმჯობესოთ ეკონომიკური ზრდის მაჩვენებელი, რაც ქვეყნის ეკონომიკას გახდის უფრო მდგრადს საგარეო შოკების მიმართ. პროგრამის ფარგლებში ფინანსურ მხარდაჭერაზე მეტად მნიშვნელოვანია, რომ პროგრამა ქვეყნის მიმართ ნდობის ხარისხს ასწევს.

პროგრამის ფარგლებში დაგეგმილი ძირითადი მაკროეკონომიკური პარამეტრებია: 5-6 პროცენტის რეალური ეკონომიკური ზრდა; საბიუჯეტო დეფიციტის თანმიმდევრული შემცირება 2014 წელს დაგეგმილი მშპ-ის 3,7 პროცენტიდან 2015 წელს 3,0 პროცენტამდე და 2016 წელს 2,6 პროცენტამდე.

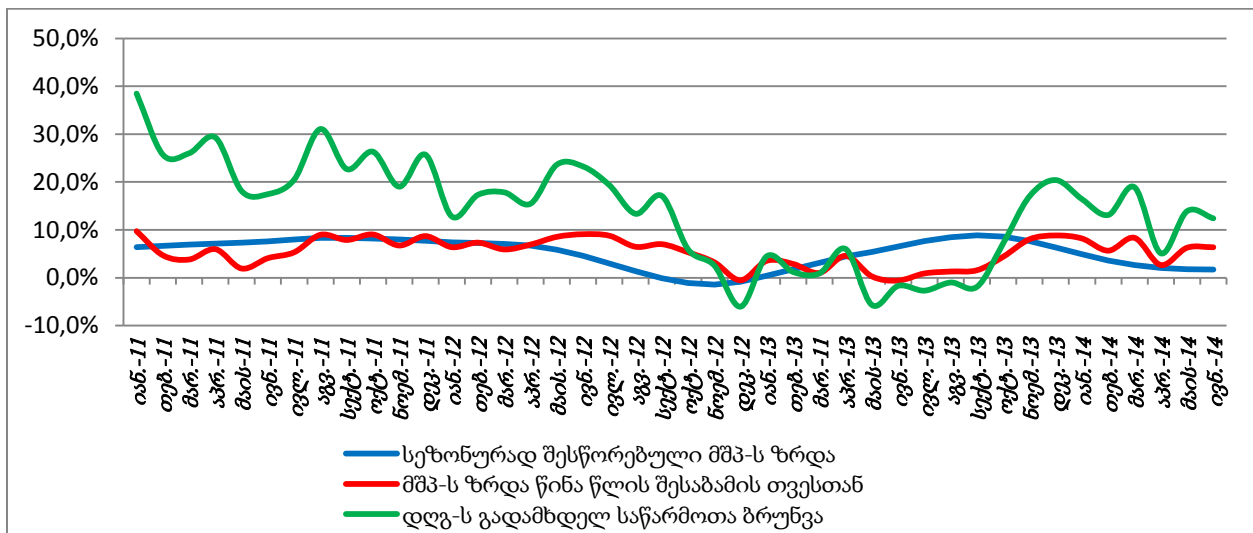
ეკონომიკის მოკლე მიმოხილვა

ეკონომიკური ზრდა

2014 წლის ივნისში ეკონომიკა 6.4 პროცენტით გაიზარდა. საქსტატის წინასწარი შეფასებით მიმდინარე წლის ივნისში, 2013 წლის ივნისთან შედარებით ეკონომიკურმა ზრდამ 6.4 პროცენტი შეადგინა. ამასთან, მშპ იანვარ-ივნისში, წინა წლის შესაბამის პერიოდთან შედარებით 6.0 პროცენტით გაიზარდა. 2014 წლის ივნისში სეზონურად შესწორებული გაწლოვანებული ეკონომიკური ზრდის მაჩვენებელმა კი შეადგინა 1.7 პროცენტი.

2014 წლის ივნისში ეკონომიკური აქტივობა 12,4 პროცენტით გაიზარდა. ეკონომიკური აქტივობა გაიანგარიშება დღგ-ის გადამხდელ საწარმოთა დეკლარირებული ბრუნვის ოპერატიული მონაცემებზე დაყრდნობით. ეკონომიკური აქტივობა ივნისში 12.4 პროცენტით ხოლო იანვარ-ივნისში 13.2 პროცენტით გაიზარდა წინა წლის შესაბამის პერიოდთან შედარებით.

წლიური და სეზონურად შესწორებული მშპ-ს ზრდა და დღგ-ს გადამხდელ ბრუნვათა ცვლილება



ეკონომიკური ზრდის წარმმართველი სექტორებია ვაჭრობა, მრეწველობა, მშენებლობა და ტრანსპორტი.

მშპ-ის პირველი კვარტლის დაზუსტებული მონაცემების მიხედვით მნიშვნელოვანი ზრდები აღინიშნებოდა შემდეგ დარგებში: დამამუშავებელი მრეწველობა (16,7 პროცენტი), მშენებლობა (14,0 პროცენტი), ვაჭრობა (11,1 პროცენტი), ოპერაციები უძრავი ქონებით, იჯარა და მომხმარებლისათვის მომსახურების გაწევა (10,1 პროცენტი), ტრანსპორტი (9,2

პროცენტი). კლება დაფიქსირდა სამთომოპოვებით მრეწველობაში (13,6 პროცენტი).

დღგ-ის ბრუნვების მონაცემების მიხედვით ეკონომიკური აქტივობის ზრდა იანვარ-ივნისში ძირითადად განაპირობა ზრდებმა ვაჭრობის სექტორში, სადაც ზრდამ 2014 წლის პირველ ნახევარში წინა წლის შესაბამის პერიოდთან შედარებით შეადგინა 9,1 პროცენტი, მშენებლობაში (26,9%), მრეწველობა (9,2%).

ეკონომიკური ზრდის წარმართველ ფაქტორს კერძო ინვესტიციები შეადგენს. 2014 წლის პირველ კვარტლის მონაცემებით ინვესტიციები გაიზარდა 14.9 პროცენტით. განსაკუთრებით მაღალი ზრდა დაფიქსირდა კერძო ინვესტიციებში, რომელიც 2014 წლის პირველ კვარტალში 21 პროცენტით გაიზარდა. ამავე პერიოდში 6.4 პროცენტით გაიზარდა სამომხმარებლო ხარჯი და 34 პროცენტით უარყოფითი სავაჭრო ბალანსი, რაც იმპორტის გამოცოცხლებით არის გამოწვეული.

გაიზარდა მშპ-ის შემოსავლის ფორმირების ანგარიშის ყველა კომპონენტი: საოპერაციო მოგება (19.8%-ით), გადასახადები (8.2%-ით), შრომის ანაზღაურება (5.8%-ით).

სახელმწიფო ფინანსები

2014 წლის წლის პირველ ნახევარში ნაერთი ბიუჯეტის შემოსავლებმა შეადგინა 3 732,7 მლნ ლარი. მათ შორის საგადასახადო შემოსავლებმა 3 409,3 მლნ ლარი. ამ პერიოდისათვის ხარჯების მოცულობამ 3 532,4 მლნ ლარი შეადგინა. ხოლო არაფინანსური აქტივების წმინდა ზრდამ 274.9 მლნ ლარი. შესაბამისად ბიუჯეტის საოპერაციო სალდო დადებითია და შეადგენს 200,3 მლნ ლარს, ხოლო მთლიანი სალდოს დეფიციტი - 74,6 მლნ ლარს, რაც მშპ-ის 0.6 პროცენტია. ბიუჯეტის დეფიციტი GFSM 1986 წლის კლასიფიკაციით შეადგენს 202 მლნ ლარს, რაც მშპ-ის 1.51 პროცენტია.

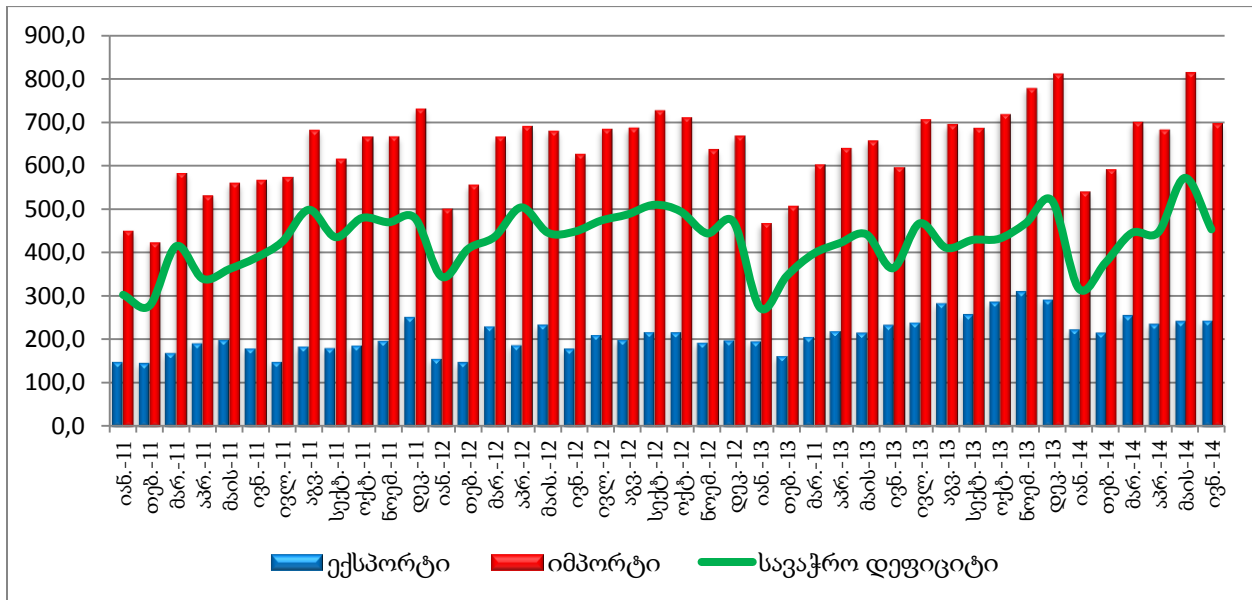
საგარეო ვაჭრობა

2014 წლის ივნისში წინა წლის შესაბამის პერიოდთან შედარებით ექსპორტი 4.5 პროცენტით, ხოლო იმპორტი 16.6 პროცენტით გაიზარდა. ორგანიზებული საგარეო ვაჭრობის მონაცემებით სავაჭრო ბრუნვა 110 მლნ ლარით გაიზარდა (13.2 პროცენტი). მათ შორის იმპორტი გაიზარდა 99.5 მლნ აშშ დოლარით (166 პროცენტი), ხოლო ექსპორტი 10,5 მლნ აშშ დოლარით (4.5 პროცენტი). ამ პერიოდში 89,0 მლნ აშშ დოლარით გაიზარდა უარყოფითი სავაჭრო ბალანსი და შეადგინა -453.3 მლნ აშშ დოლარი.

2014 წლის იანვარ-ივნისში საგარეო სავაჭრო ბრუნვა 733,2 მლნ აშშ დოლარით გაიზარდა (15,6 პროცენტით). მათ შორის, იმპორტი გაიზარდა 549,3 მილიონი აშშ დოლარით (15,8), ხოლო ექსპორტი 183,9 მილიონი აშშ დოლარით (14,9 პროცენტით). ამ პერიოდში 365,4 მლნ აშშ დოლარით გაიზარდა უარყოფითი სავაჭრო ბალანსი (16,3 პროცენტი) და 2,609.1 მლნ აშშ დოლარი შეადგინა.

წინასწარი მონაცემებით 2014 წლის ივლისში, წინა წლის ივლისთან შედარებით, საგარეო სავაჭრო ბრუნვა 17.3 პროცენტით გაიზარდა. მათ შორის, ექსპორტი 16,3 პროცენტით, ხოლო იმპორტი კი 17,6 პროცენტით.

საგარეო ვაჭრობა (ათასი აშშ დოლარი)



ფასები

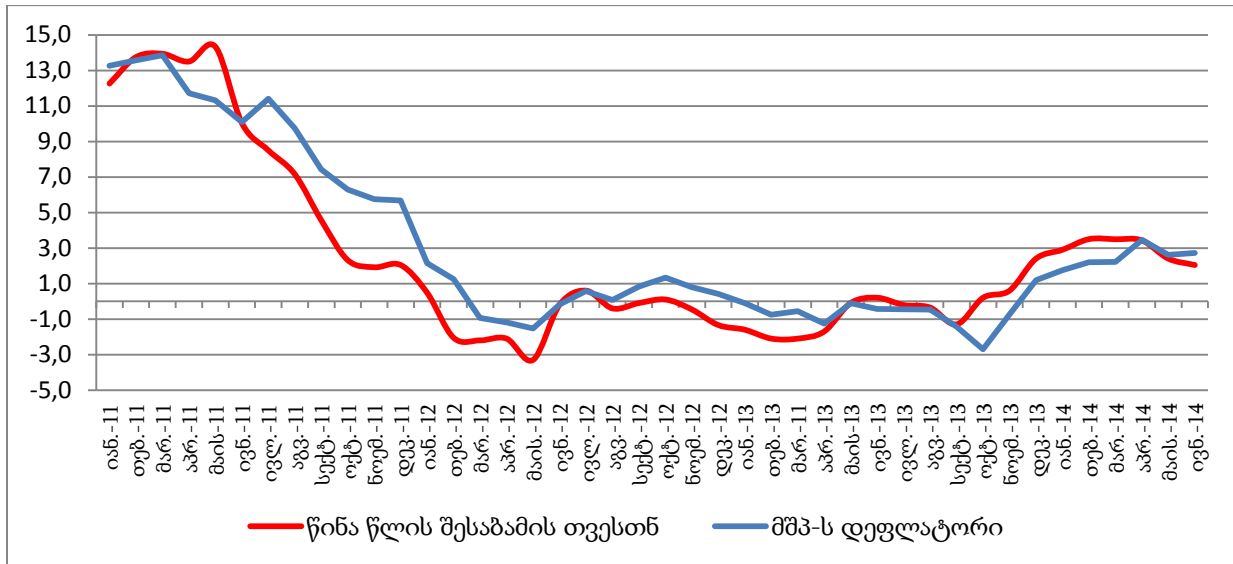
2014 წლის ივლისში წინა თვესთან შედარებით ინფლაციის დონემ -0.6 პროცენტი შეადგინა. ინფლაციის მაჩვენებლის ფორმირებაში ძირითადი გავლენა იქონია სურსათისა და უალკოჰოლო სასმელების ფასების ცვლილებამ. აღნიშნულ ჯგუფში ფასები შემცირდა 2,1 პროცენტით, რაც ივნისის ინფლაციის მთლიან მაჩვენებელზე -0,62 პროცენტული პუნქტით აისახა.

სამომხმარებლო ფასები 2014 წლის ივლისში 2013 წლის ივლისთან შედარებით 2.8 პროცენტით გაიზარდა. 12 თვიან ფასების ზრდაზე მნიშვნელოვანი გავლენა მოახდინა:

სურსათმა და უალკოჰოლო სასმელებმა 1.1, ჯანმრთელობის დაცვამ 0.53, ხოლო ტრანსპორტმა 0.43 პროცენტული პუნქტით,

2014 წლის ივნისში, 2014 წლის მაისთან შედარებით, მშპ-ს დეფლატორი 0.2 პროცენტით გაიზარდა. 2013 წლის ანალოგიური მაჩვენებელი 0.1 პროცენტი იყო.

სამომხმარებლო ფასების და მშპ-ს დეფლატორის წლიური ცვლილება



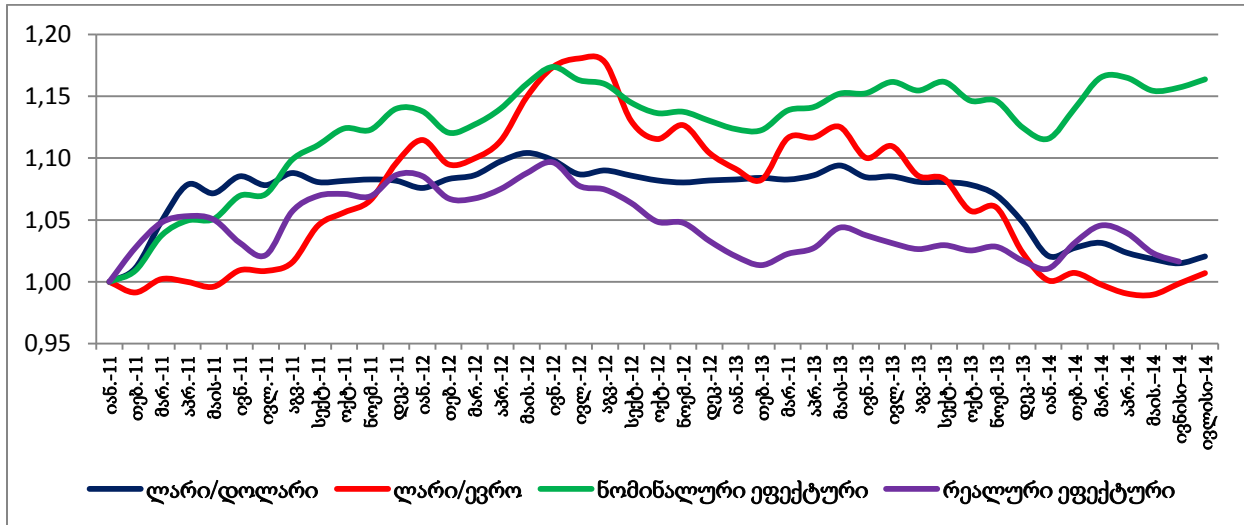
სავალუტო კურსი

ლარის კურსი დოლართან მიმართებაში გამყარდა. სავალუტო კურსი ივლისში 1.769-დან 1.742-მდე გამყარდა (1.5 პროცენტით). საშუალო თვიურმა გამყარებამ, ივლისში ივნისთან შედარებით 0.5 პროცენტი შეადგინა.

ლარის ნომინალური ეფექტური სავალუტო კურსი გაუფასურდა. 2014 წლის ივლისში ნომინალური ეფექტური გაცვლითი კურსი ივნისის მაჩვენებელთან შედარებით 0,6 პროცენტით გაუფასურდა.

რეალური ეფექტური სავალუტო კურსი გაუფასურდა. 2014 წლის ივნისში, წინა თვესთან შედარებით, ლარის რეალური ეფექტური გაცვლითი კურსი 0.7 პროცენტით გაუფასურდა.

ლარის გაცვლითი კურსის ინდექსი 2011 წლის იანვარი=100 (ზრდა=გამყარება)



საპროცენტო განაკვეთები

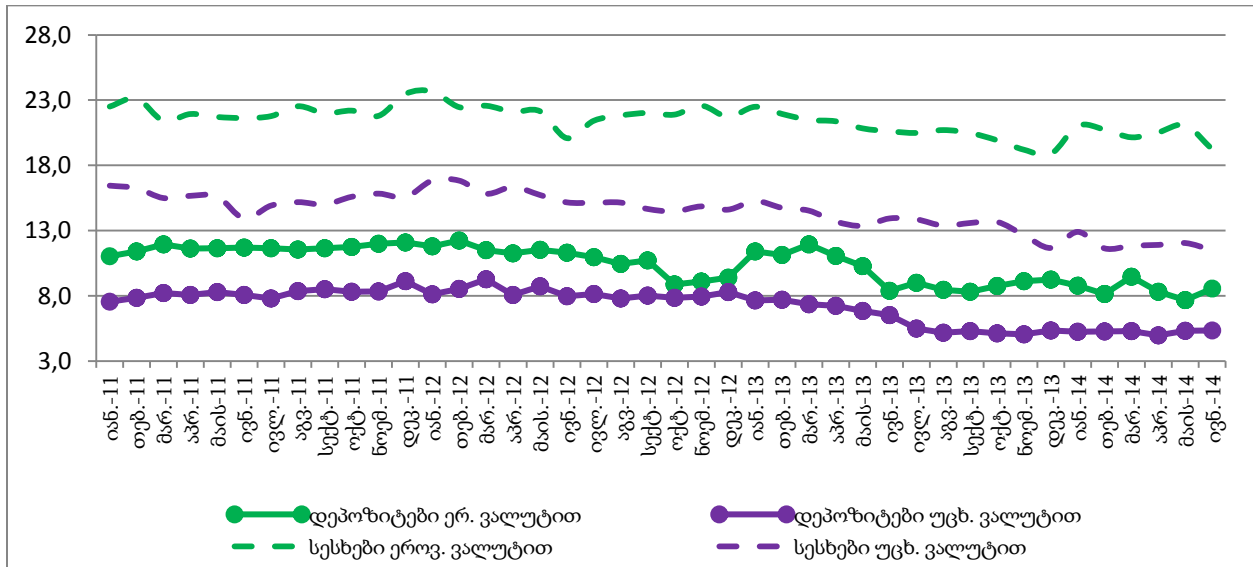
შემცირდა საპროცენტო განაკვეთები სახაზინო ვალდებულებებზე და ობლიგაციებზე. 2014 წლის ივლისში ივნისთან შედარებით 0.25 პროცენტული პუნქტით შემცირდა 12 თვიანი, ხოლო 0.33 პროცენტული პუნქტით 2 წლიანი სახაზინო ფასიანი ქაღალდების საპროცენტო განაკვეთი.

2014 წლის ივნისში, წინა თვესთან შედარებით, შემცირდაა სესხზე საპროცენტო განაკვეთები. აღნიშნულ პერიოდში 1.7 პროცენტული პუნქტით შემცირდა სესხების საბაზრო საპროცენტო განაკვეთები, მათ შორის 1.9 პროცენტული პუნქტით - ეროვნულ ვალუტაში გაცემულ სესხებზე, ხოლო 0.5 პროცენტული პუნქტით - უცხოურ ვალუტაში გაცემულ სესხებზე.

რაც შეეხება საშუალოვადიანი (1-5 წელი) სესხების პროცენტებს სახეობების მიხედვით: 2014 წლის ივნისში, 2013 წლის ივნისთან შედარებით ლომბარდულ, იპოთეკურ, ავტო და სამომხმარებლო სესხებზე საპროცენტო განაკვეთი შესაბამისად 5.5, 3.3, 1.3 და 1.2 პროცენტული პუნქტებით შემცირდა.

2014 წლის ივნისში, წინა თვესთან შედარებით, უმნიშვნელოდ (0.1 პროცენტული პუნქტით) გაიზარდა დეპოზიტზე საპროცენტო განაკვეთები. მათ შორის 0.9 პროცენტული პუნქტით გაიზარდა დეპოზიტების პროცენტი ეროვნულ ვალუტაში, ხოლო უცხოურ ვალუტაში - 0.03 პროცენტული პუნქტით.

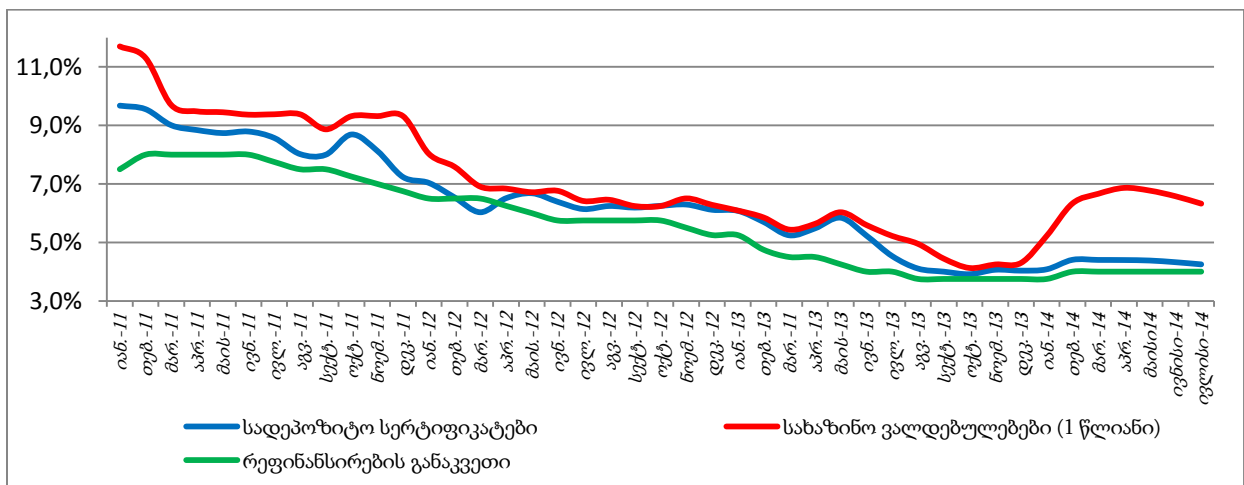
საბაზრო საპროცენტო განაკვეთები



შემცირდა სადეპოზიტო სერტიფიკატების საპროცენტო განაკვეთი. 2014 წლის ივლისში ივნისთან შედარებით ეროვნული ბანკის სადეპოზიტო სერტიფიკატების საშუალოთვიური შეწონილი საპროცენტო განაკვეთი 0.07 პროცენტული პუნქტით, 4.32 პროცენტიდან 4.25 პროცენტამდე შემცირდა.

არ შეცვლილა მონეტარული პოლიტიკის განაკვეთი. 2014 წლის ივლისში არ შეცვლილა ეროვნული ბანკის მონეტარული პოლიტიკის განაკვეთი და 2014 წლის 7 თებერვლიდან კვლავ 4.00 პროცენტი დაფიქსირდა.

საპროცენტო განაკვეთები



მონეტარული მაჩვენებლები

ივლისში, წინა წლის შესაბამის პერიოდთან შედარებით, ფულის მასა 18.5 პროცენტით გაიზარდა. აღნიშნული ზრდა ახლოს არის ფულის მასის ზრდის ჩვენს მიერ შეფასებულ ოპტიმალურ ზრდის დონესთან.

2014 წლის ივლისში, წინა წლის ივლისთან შედარებით, სარეზერვო ფული 598.9 მლნ ლარით - 18.1 პროცენტით გაიზარდა.

შემცირდა უცხოური რეზერვები. ეროვნული ბანკის მთლიანი საერთაშორისო რეზერვები 2014 წლის ივლისში 2013 დეკემბერთან 11.5 პროცენტით, ხოლო 2013 წლის ივლისთან შედარებით 18.0 პროცენტით შემცირდა და 2 499 მლნ აშშ დოლარი დაფიქსირდა.

გაიზარდა დეპოზიტების დოლარიზაციის კოეფიციენტი. 2014 წლის ივნისში 2013 წლის დეკემბერთან შედარებით დეპოზიტების დოლარიზაციის მაჩვენებელი 3.53 პროცენტული პუნქტით, ხოლო 2013 წლის ივნისთან შედარებით 0.86 პროცენტული პუნქტით გაიზარდა.

ფულადი გზავნილები

2014 წლის ივნისში გაიზარდა საქართველოში განხორციელებული ფულადი გზავნილები. 2014 წლის ივნისში, საქართველოში განხორციელებული ფულადი გზავნილები, წინა წლის შესაბამის თვესთან შედარებით 4.4 პროცენტით გაიზარდა. ზრდა დაფიქსირდა იანვარ-ივნისის მონაცემებითაც, 2013 წლის შესაბამის პერიოდთან შედარებით გზავნილები 4.2 პროცენტით გაიზარდა.

საგადასახადო შემოსავლების ანალიზი

2014 წლის იანვარ-ივლისი

2014 წლის იანვარ-ივლისში შემოსავლების სახით ნაერთ ბიუჯეტში მობილიზებულია 4 426,3 მლნ ლარი, რაც წლიური საპროგნოზო მაჩვენებლის 56,0 პროცენტს შეადგენს, ხოლო გადასახადების ფაქტიური მაჩვენებელი წლიური საპროგნოზო მაჩვენებლის 56,5 პროცენტს შეადგენს.

ბიუჯეტის შემოსავლების შესრულება

2014 წლის იანვარ-ივლისი

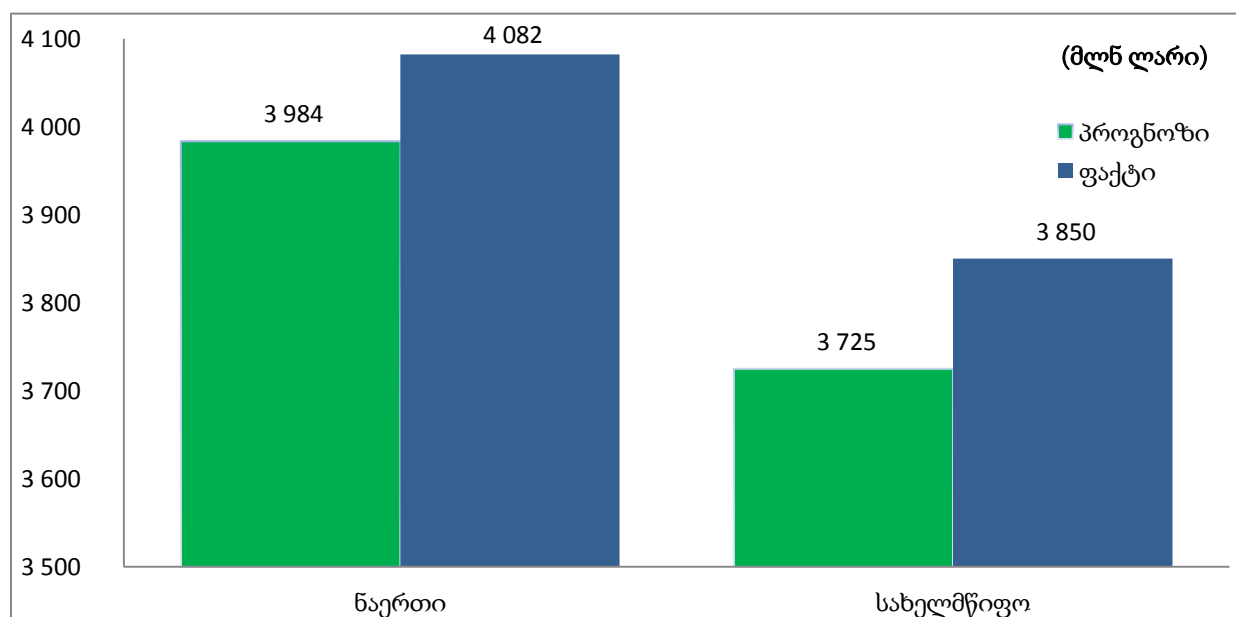
	პროგნოზი 2014 წ.	ფაქტი 7 თვე	შესრულება %
შემოსავლები	7 909 000,0	4 427 760,5	56,0%
გადასახადები	7 230 000,0	4 082 352,9	56,5%
გრანტები	144 000,0	51 130,5	35,5%
სხვა შემოსავლები	535 000,0	294 277,2	55,0%

მიმდინარე საგადასახადო შემოსავლების ანალიზი

2014 წლის იანვარ-ივლისში გადასახადების სახით ნაერთ ბიუჯეტში მობილიზებულია 4082,4 მლნ ლარი, რაც წინა წლის შესაბამის პერიოდთან შედარებით 7,9 პროცენტით (297,8 მლნ ლარი) მეტია. 2014 წლის იანვარ-ივლისის საგადასახადო შემოსავლების საპროგნოზო მაჩვენებელი 102,5 პროცენტით შესრულდა, და ნომინალურ გამოხატულებაში ფაქტიურმა მაჩვენებელმა საპროგნოზოს 98,7 მლნ ლარით გადააჭარბა.

ბიუჯეტის საგადასახადო შემოსავლების პროგნოზი-ფაქტი

2014 წლის იანვარ-ივლისი



საშემოსავლო გადასახადის სახით მობილიზებულია 1050,0 მლნ ლარი, თუმცა აღსანიშნავია ის გარემოებაც, რომ 2014 წლის 1 აპრილიდან დაიწყო დაუბეგრავი მინიმუმის დაბრუნება. აღნიშნული თანხები აპრილ-ივლისში დაუბრუნდა 457 320 ფიზიკურ პირს და ჯამში 126,8 მლნ ლარი შეადგინა. თუ ფაქტიურ მაჩვენებელში გავითვალისწინებთ დაბრუნებული დაუბეგრავი მინიმუმის თანხებს, მაშინ საშემოსავლო გადასახადი 10,6 პროცენტით (112,8 მლნ ლარი) აჭარბებს გასული წლის მაჩვენებელს.

დამქირავებლის მიერ დაკავებული საშემოსავლო გადასახადი გაზრდილია 9,9 პროცენტით¹, მათ შორის, საბიუჯეტო სექტორიდან 15,3 პროცენტით, ხოლო არასაბიუჯეტო სექტორიდან 8,0 პროცენტით. აგრეთვე 14,0 პროცენტით გაზრდილია მეწარმე ფიზიკურ პირთა საქმიანობით მიღებული საშემოსავლო გადასახადი.

მოგების გადასახადიდან მობილიზებულია 530,0 მლნ ლარი, რაც 1,0 მლნ ლარით ნაკლებია გასული წლის მაჩვენებელზე. აღსანიშნავია, რომ მოგების გადასახადის კლების ტენდენცია 2013 წლიდან დაიწყო და მიმდინარე წელსაც გრძელდება, რაც დაკავშირებულია გასული წლების მოგების დინამიკასთან.

დამატებული ღირებულების გადასახადიდან მობილიზებულია 1838,7 მლნ ლარი, რაც 15,9 პროცენტით (252,2 მლნ ლარით) მეტია გასული წლის მაჩვენებელზე. მიღებული შემოსავლები გაზრდილია როგორც ტერიტორიიდან, ასევე იმპორტიდანაც. ტერიტორიაზე გადახდილი დღგ 7,4 პროცენტით გაიზარდა, რაც ასევე ეკონომიკის გააქტიურების მაჩვენებელია. იმპორტზე გადახდილი დღგ 49,6 პროცენტით გაიზარდა, რაც განპირობებულია საგადასახადო კოდექსში შესული ცვლილებით, კერძოდ 2014 წლის პირველი ივნისიდან გაუქმებულია იმპორტის დღგ-ით დაბეგვრის სპეციალური წესი.

აქციზის გადასახადიდან მობილიზებულია 437,3 მლნ ლარი, რაც 12,8 პროცენტით (49,6 მლნ ლარი) მეტია გასული წლის მაჩვენებელზე, მათ შორის აქციზის გადასახადი ტერიტორიაზე რეალიზებული პროდუქციიდან გაზრდილია 3,3 პროცენტით, ხოლო იმპორტირებული პროდუქციიდან 16,7 პროცენტით. ამასთან, გაზრდილია შემოსავლები თამბაქოს აქციზიდან 12,3 პროცენტით (19,9 მლნ ლარი), ლუდი/არყის აქციზიდან 15,7 პროცენტით (4,0 მლნ ლარი) და მსუბუქი ავტომობილების აქციზიდან 13,8 პროცენტით (9,1 მლნ ლარი).

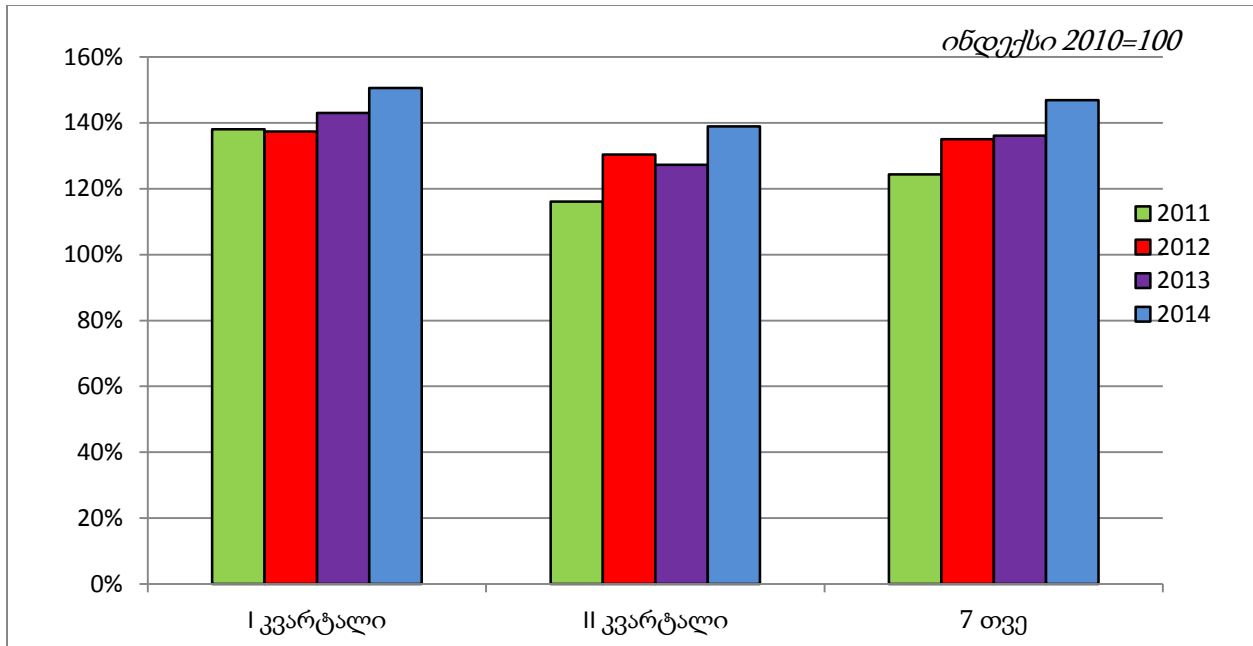
იმპორტის გადასახადიდან მობილიზებულია 57,1 მლნ ლარი, რაც 14,9 პროცენტით (7,4 მლნ ლარი) მეტია გასული წლის მაჩვენებელზე. აღნიშნული ზრდა განპირობა, როგორც იმპორტის ზრდამ, ასევე სავალუტო კურსის ცვლილებამაც.

¹ 2014 წ. დამატებულია მიმდინარე წლის აპრილ-ივლისში დაბრუნებული დაუბეგრავი მინიმუმის თანხა (126,8 მლნ ლარი)

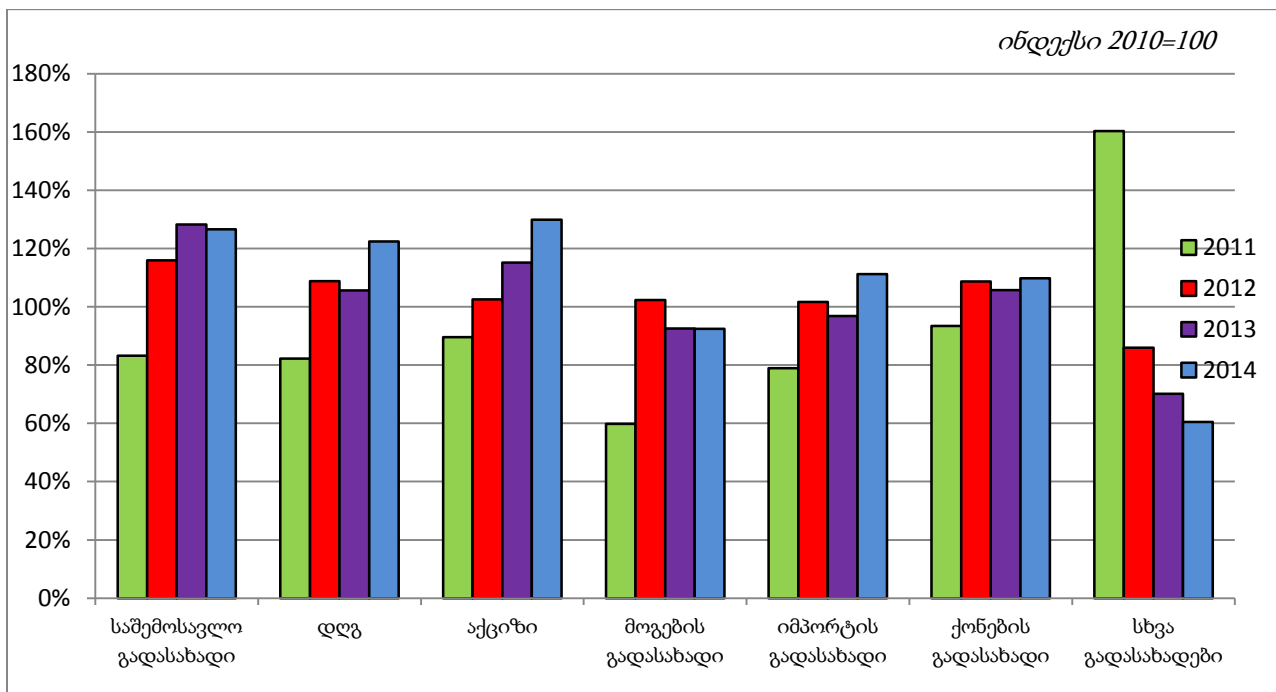
ქონების გადასახადიდან მობილიზებულია 155,5 მლნ ლარი, რაც 3,9 პროცენტით (5,8 მლნ ლარი) მეტია გასული წლის მაჩვენებელზე.

გადასახადების ისტორიული დინამიკა

ნაერთი ბიუჯეტის საგადასახადო შემოსავლების დინამიკა, იანვარ-ივლისი 2011-2014წწ.



ნაერთი ბიუჯეტის გადასახადების დინამიკა სახეობების მიხედვით, იანვარ-ივლისი 2011-2014წწ.

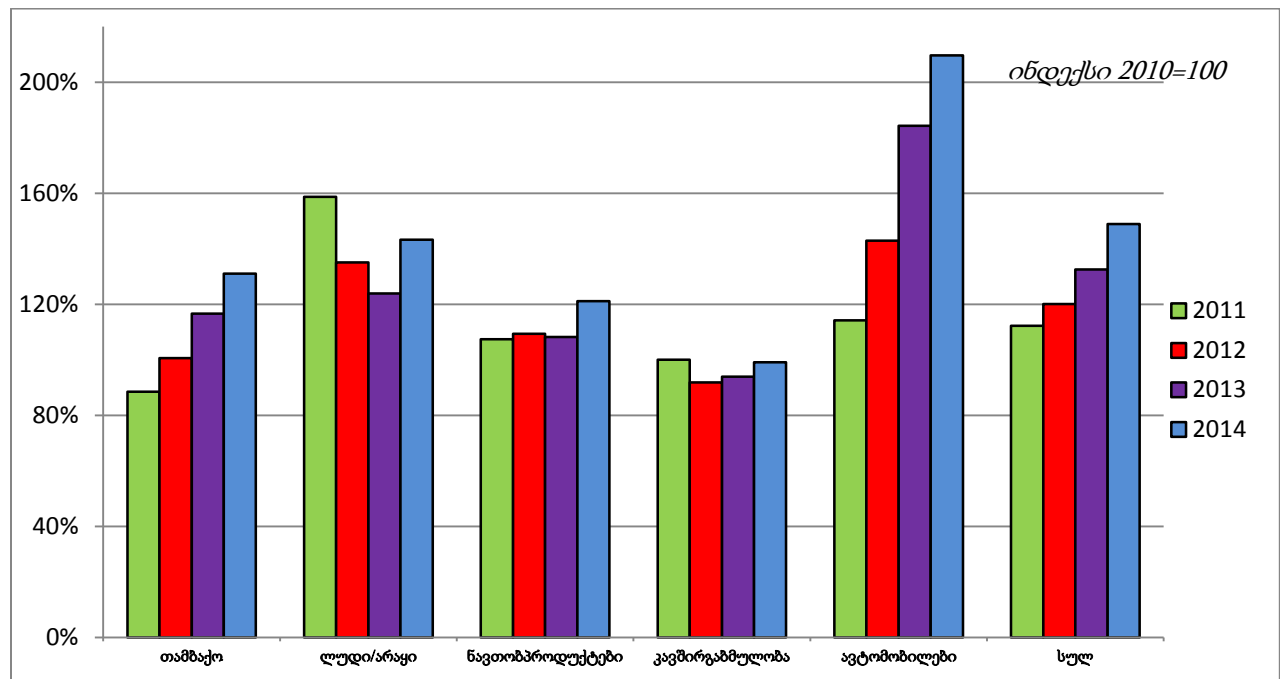


ზრდა დაფიქსირდა დამატებული ღირებულების გადასახადში, აქციზის და იმპორტის გადასახადებში. დეტალური შესწავლა მიუთითებს, რომ იმპორტის გადასახადის ზრდა განაპირობა იმპორტის ზრდამ და სავალუტო კურსის გაუფასურებამ.

აქციზის გადასახადი იანვარ-ივლისი 2011-2014წწ.

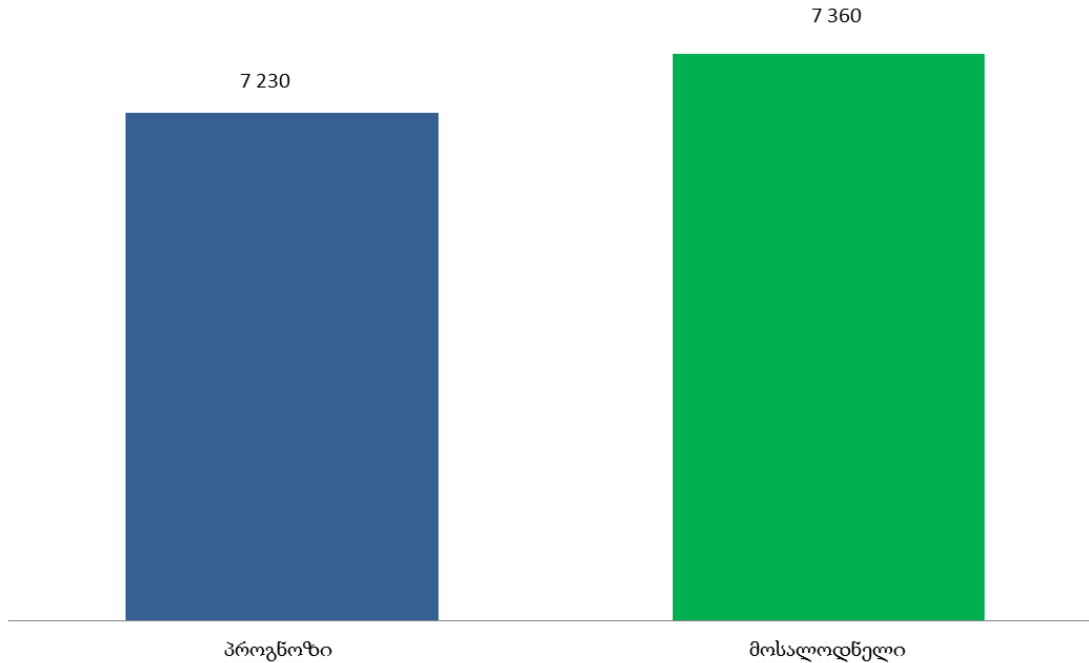
წინა წელთან შედარებით აქციზის გადასახადის ზრდა ძირითადად განაპირობა თამბაქოს, ლუდი/არყისა და მსუბუქი ავტომობილების აქციზიდან მიღებულმა შემოსავლებმა.

აქციზის გადასახადის დინამიკა აქციზური პროდუქციის მიხედვით 2011-2014 წწ.



2014 წლის საგადასახადო შემოსავლების პროგნოზი

2014 წლის 7 თვის გადასახადების ფაქტიური შემოსავლების გათვალისწინებით, გაანგარიშებულია მიმდინარე წლის გადასახადების მოსალოდნელი მაჩვენებლები. პროგნოზი აჩვენებს, რომ 2014 წლის ნაერთი ბიუჯეტის საგადასახადო შემოსავლების მოსალოდნელი მაჩვენებლების გადააჭარბებს სახელმწიფო ბიუჯეტის კანონით განსაზღვრულ მაჩვენებელს. შესაბამისად, მაღალი ალბათობის შეგვიძლია ვივარაუდოთ, რომ ბიუჯეტის საგადასახადო შემოსავლების საპროგნოზო მაჩვენებელი გადაჭარბებით შესრულდება.



ქვემოთ მოცემულია, წლის ბოლომდე მოსალოდნელი საგადასახადო შემოსავლების მოცულობები გადასახადის სახეობების მიხედვით და მათი შედარება თავდაპირველად დაგეგმილ მაჩვენებელთან.

2014 წლის საგადასახადო შემოსავლების მოსალოდნელი მაჩვენებლები

ათასი ლარი

	საწყისი პროგნოზი	მოსალოდნელი	სხვაობა
საგადასახადო შემოსავლები	7 230 000	7 360 244	130 244
საშემოსავლო გადასახადი	2 003 000	2 054 220	51 220
მოგების გადასახადი	795 000	806 550	11 550
დამატებული ღირებულების გადასახადი	3 260 000	3 340 523	80 523
აქციზი	769 000	805 915	36 915
იმპორტის გადასახადი	103 000	102 645	-355
ქონების გადასახადი	275 000	226 648	-48 352
სხვა გადასახადი	25 000	23 743	-1 257

ეკონომიკური აქტივობის ანალიზი დარგობრივ ჭრილში (დღგ-ს ბრუნვები)

2014 წლის იანვარ-ივნისი

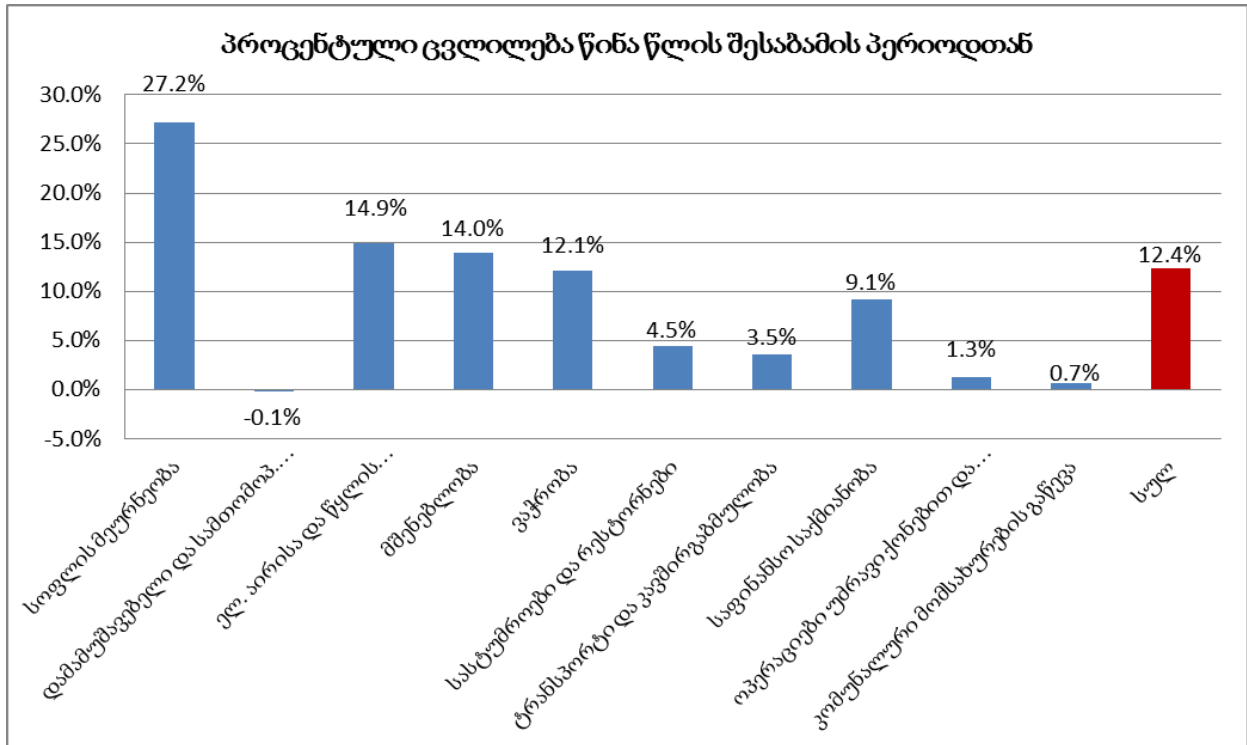
აღნიშნული ინფორმაცია წარმოადგენს 2014 წლის 30 ივლისის გავრცელებულ დღგ-ს გადამხდელ საწარმოთა ბრუნვების შესახებ ინფორმაციას. 2014 წლის იანვარ-ივნისში წინა წლის შესაბამის პერიოდთან შედარებით დღგ-ს ბრუნვები 13.2 პროცენტით გაიზარდა. აქედან, ივნისი 12.4 პროცენტით.

მნიშვნელოვანია შევავსოთ ეკონომიკის აქტივობა დარგობრივ ჭრილში. ეკონომიკური აქტივობის შესავსებად გამოყენებული იქნა დამატებული ღირებულების გადასახადის გადამხდელად რეგისტრირებულ საწარმოთა მიერ დეკლარირებული ბრუნვები. საწარმოების საქმიანობის სახის იდენტიფიცირების მიზნით გამოყენებული იქნა საქსტატის ბიზნეს რეგისტრის მონაცემები, რომლებიც აღნიშნული სახის ინფორმაციის ყველაზე აქტუალურ ინფორმაციას წარმოადგენს. ბაზების დამუშავების შედეგად გაირკვა, რომ იმ საწარმოების რაოდენობამ, რომლის საქმიანობის იდენტიფიცირება ვერ მოხერხდა 3,5 პროცენტი შეადგენა.

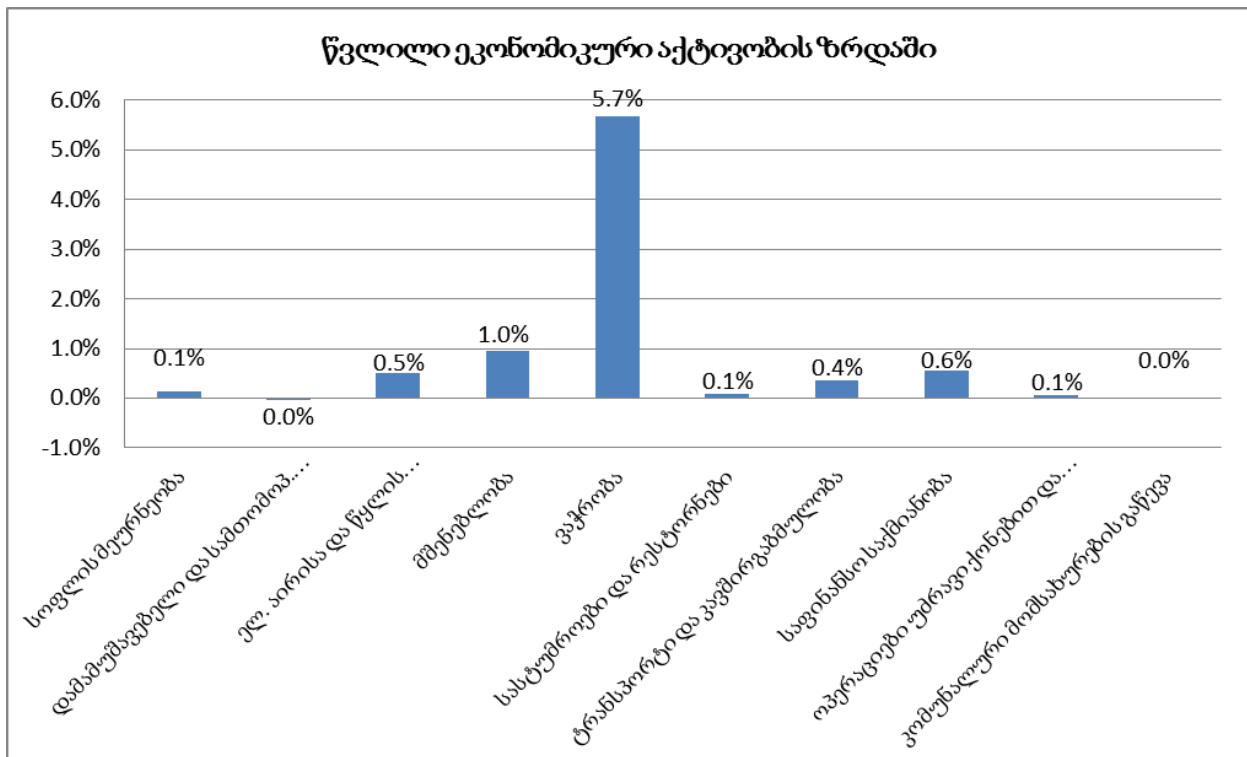
2014 წლის ივნისი წინა წლის შესაბამის პერიოდთან შედარებით

ანალიზი გვიჩვენებს, რომ საწარმოთა ეკონომიკური აქტივობის ზრდა 2014 წლის ივნისის თვეში, წინა წლის შესაბამის პერიოდთან შედარებით 12.4 პროცენტით გაიზარდა. პროცენტული ზრდები დარგების მიხედვით შემდეგნაირად გამოიყურება: სოფლის მეურნეობა 27,2 პროცენტი, ელ. აირისა და წყლის წარმოება/განაწილების სექტორი 14,9 პროცენტი, მშენებლობა 14,0 პროცენტი, ვაჭრობა 12,1 პროცენტი, საფინანსო საქმიანობა 9,1 პროცენტი, სასტუმროები და რესტორნები 4,5 პროცენტი, ტრანსპორტი და კავშირგაბმულობა 3,5 პროცენტი.

დარგი	სხვაობა ლარი	ზრდა %
სოფლის მეურნეობა	4,818,634	27.2%
დამამუშავებელი და სამთომომ. მრეწველობა	(494,546)	-0.1%
ელ. აირისა და წყლის წარმოება/განაწილება	18,674,422	14.9%
მშენებლობა	35,547,309	14.0%
ვაჭრობა	209,890,675	12.1%
სასტუმროები და რესტორნები	2,784,004	4.5%
ტრანსპორტი და კავშირგაბმულობა	13,390,006	3.5%
საფინანსო საქმიანობა	20,609,050	9.1%
ოპერაციები უძრავი ქონებით და იჯარით	2,390,056	1.3%
კომუნალური მომსახურების გაწევა	425,600	0.7%
სულ	459,304,312	12.4%



აღსანიშნავია, რომ 2014 წლის ივნისის ეკონომიკურ აქტივობის ზრდაში ყველაზე დიდი წვლილი შეიტანა ვაჭრობამ 5,7 პროცენტი, მშენებლობამ 1,0 პროცენტი, საფინანსო საქმიანობა 0,6 პროცენტი;

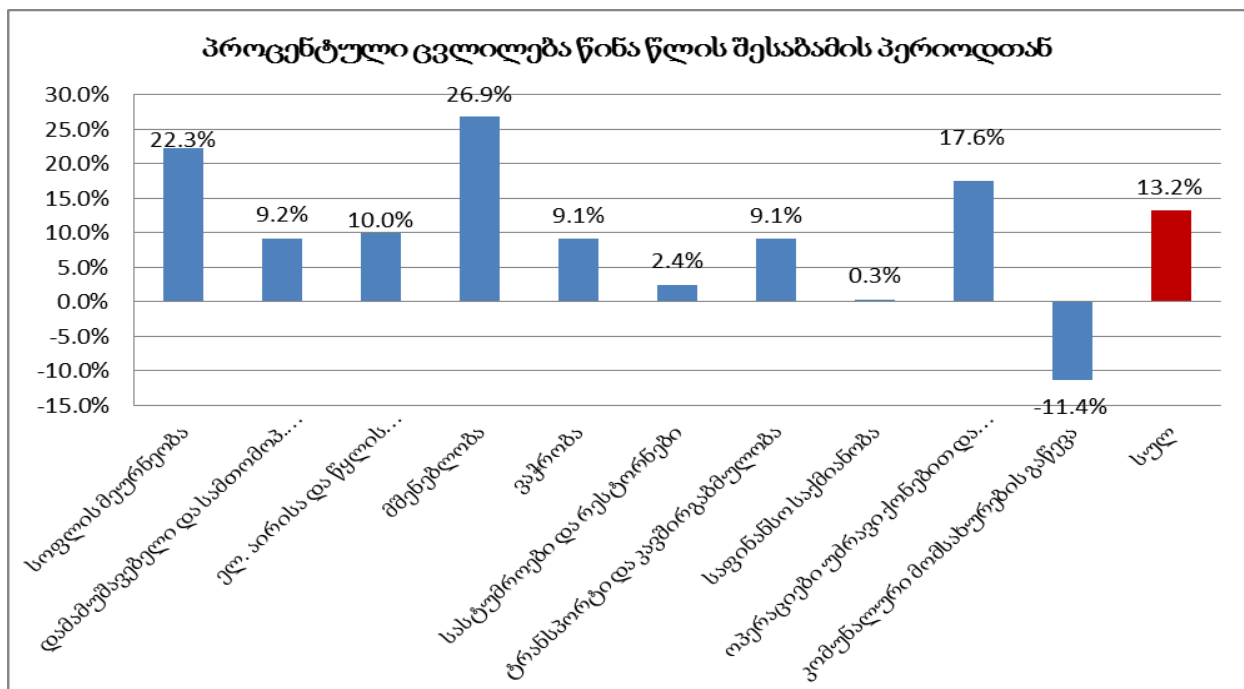


2014 წლის იანვარ-ივნისი წინა წლის შესაბამის პერიოდთან

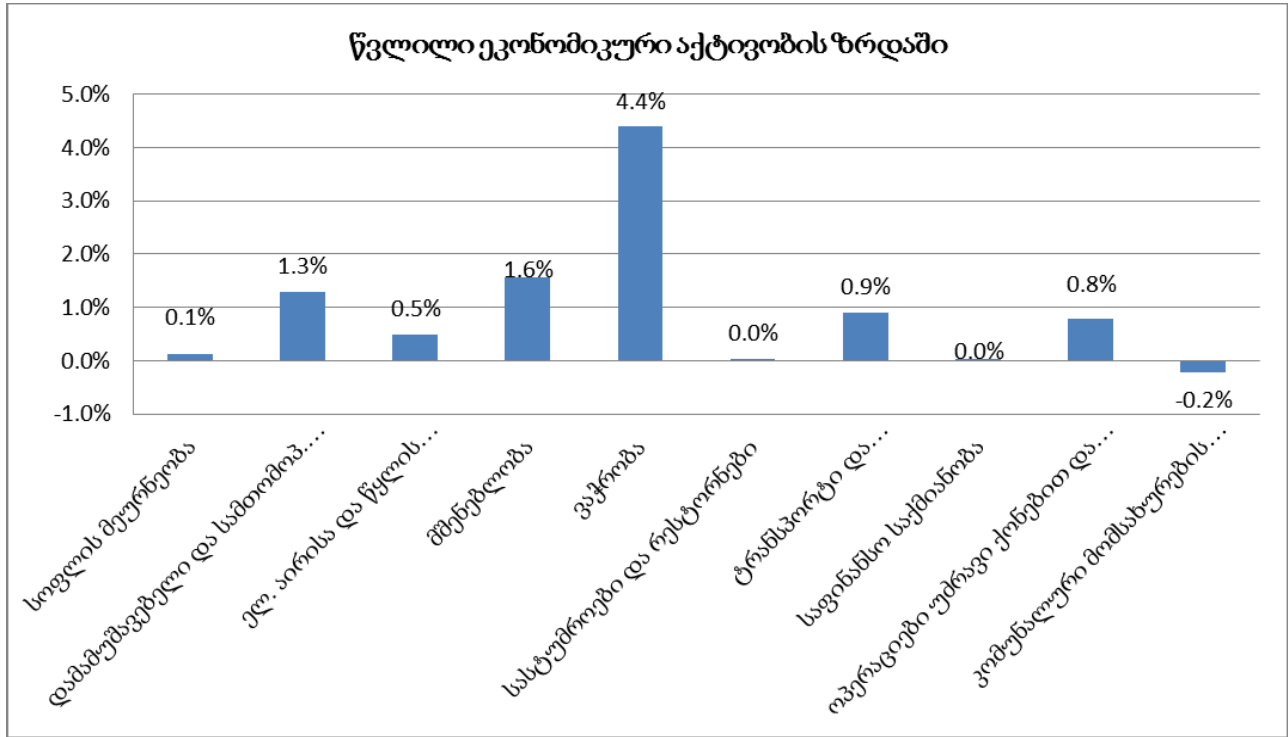
ივნისისგან განსხვავებული დინამიკით ხასიათდება იანვარ-ივნისის ჯამური მაჩვენებლები. საწარმოთა ეკონომიკური აქტივობა 2014 წლის იანვარ-ივნისში წინა წლის შესაბამის პერიოდთან შედარებით 13,2 პროცენტით გაიზარდა. პროცენტული ზრდები დარგების მიხედვით შემდეგნაირად გამოიყურება: სოფლის მეურნეობა 22,3 პროცენტი, მშენებლობა 26,9 პროცენტი, ოპერაციები უძრავი ქონებით და იჯარით 17,6 პროცენტი, ელ. აირისა და წყლის წარმოება/განაწილება 10,0 პროცენტი, დამამუშავებელი და სამთომოპოვებითი მრეწველობა 9,2 პროცენტი, ვაჭრობა 9,1 პროცენტი, ტრანსპორტი და კავშირგაბმულობა 9,1 პროცენტი;

დარგი	სხვაობა ლარი	ზრდა %
სოფლის მეურნეობა	23,354,833	22.3%
დამამუშავებელი და სამთომოპ. მრეწველობა	266,482,364	9.2%
ელ. აირისა და წყლის წარმოება/განაწილება	100,279,501	10.0%
მშენებლობა	320,477,518	26.9%
ვაჭრობა	903,345,107	9.1%
სასტუმროები და რესტორნები	7,719,034	2.4%
ტრანსპორტი და კავშირგაბმულობა	187,073,835	9.1%
საფინანსო საქმიანობა	4,502,881	0.3%
ოპერაციები უძრავი ქონებით და იჯარით	162,474,212	17.6%
კომუნალური მომსახურების გაწევა	(45,064,185)	-11.4%
სულ	2,709,988,173	13.2%

აღსანიშნავია, რომ კლება დაფიქსირდა კომუნალური მომსახურების გაწევის სექტორში 11,4 პროცენტი.



2014 წლის იანვარ-ივნისის ეკონომიკურ აქტივობის ზრდაში ყველაზე დიდი წვლილი შეიტანა ვაჭრობამ 4,4 პროცენტი, ხოლო შემდეგ მოდის მშენებლობა 1,6 პროცენტი, დამამუშავებელი და სამთომოპოვებითი მრეწველობა 1,3 პროცენტი;



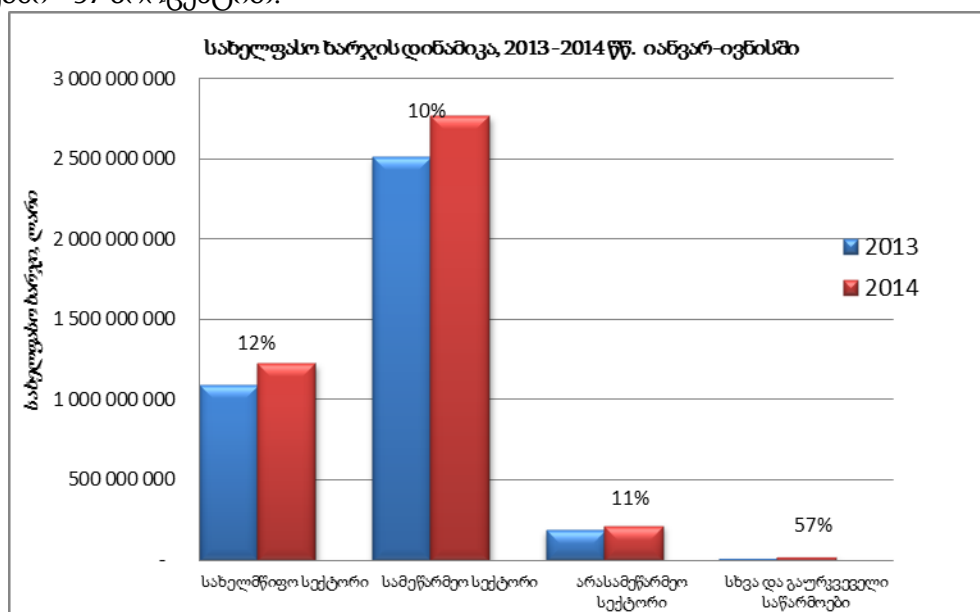
ეკონომიკაში ხელფასების დინამიკის ანალიზი (2014 წლის იანვარ-ივნისი)

წინასწარი მონაცემებით, 2014 წელს იანვარ-ივნისში 2013 წლის შესაბამის პერიოდთან შედარებით მშპ ნომინალურ გამოხატულებაში 8,6 პროცენტით გაიზარდა. ამავე პერიოდში 11,0 პროცენტით (419,3 მლნ ლარი) გაიზარდა შრომის ანაზღაურება, რაც მშპ-ს ზრდის დაახლოებით 39,7 პროცენტს შეადგენს.

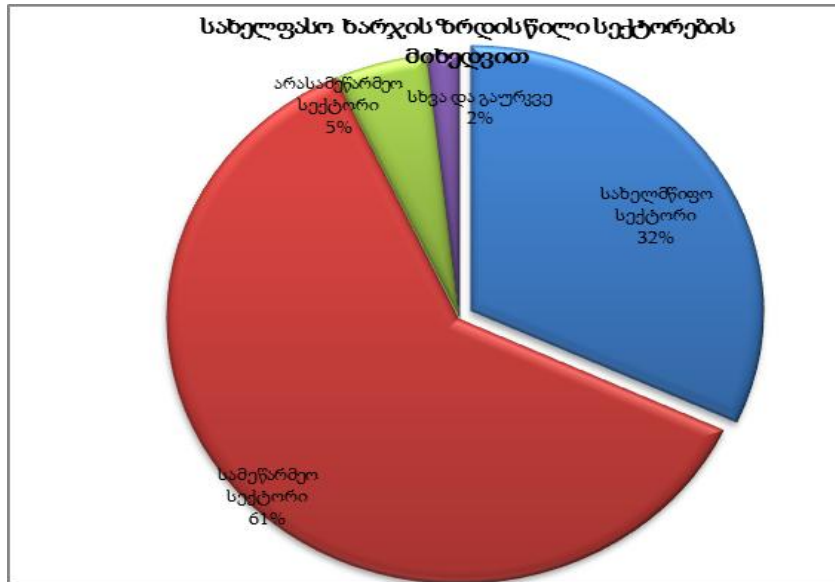
ზრდის ძირითადი მიზეზების გამოსაკვლევად შესწავლილი იქნა ხელფასების 2013-2014წწ. იანვარ-ივნისის დინამიკა, როგორც საკუთრების ფორმის ისე დარგობრივი სტრუქტურის მიხედვით.

საკუთრების ფორმის მიხედვით

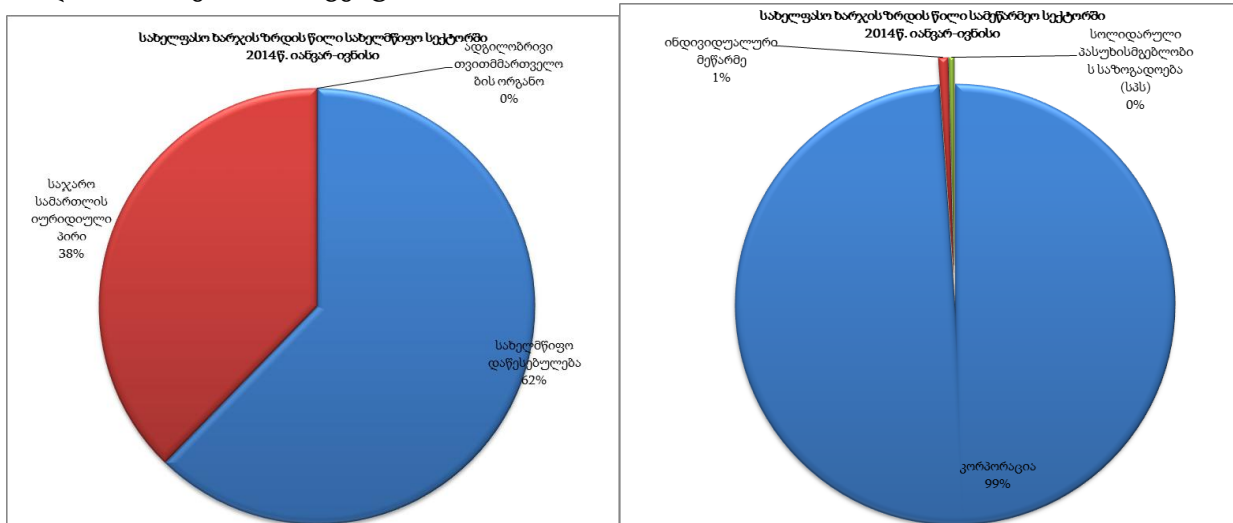
2014 წლის იანვარ-ივნისში სახელფასო ხარჯის ზრდა, წინა წლის შესაბამის პერიოდთან შედარებით აღინიშნება სახელმწიფო სექტორში - 12 პროცენტით, სამეწარმეო სექტორში - 10 პროცენტით, არასამეწარმეო სექტორში - 11 პროცენტით, ხოლო სხვა და გაურკვეველ საწარმოებში - 57 პროცენტით.



სახელფასო ხარჯის ზრდის ხვედრითი წილი ძირითადად სახელმწიფო და სამეწარმეო სექტორებს შორის ნაწილდება. კერძოდ, ხელმწიფო სექტორზე ხელფასების ზრდის ხვედრითი წილის 32 პროცენტი მოდის, სამეწარმეო სექტორზე - 61 პროცენტი, არასამეწარმეო სექტორზე 5 პროცენტი.



თითოეული სექტორის უკეთესად შესწავლის მიზნით, დავყავით ისინი ქვესექტორებად. აღმოჩნდა, რომ 2014 წელს სახელმწიფო სექტორში, სახელფასო ხარჯის ზრდის ხვედრითი წილი ძირითადად მოდის სახელმწიფო დაწესებულებებზე და 62 პროცენტს შეადგენს, ხოლო სსიპ-ზე - 38 პროცენტი.



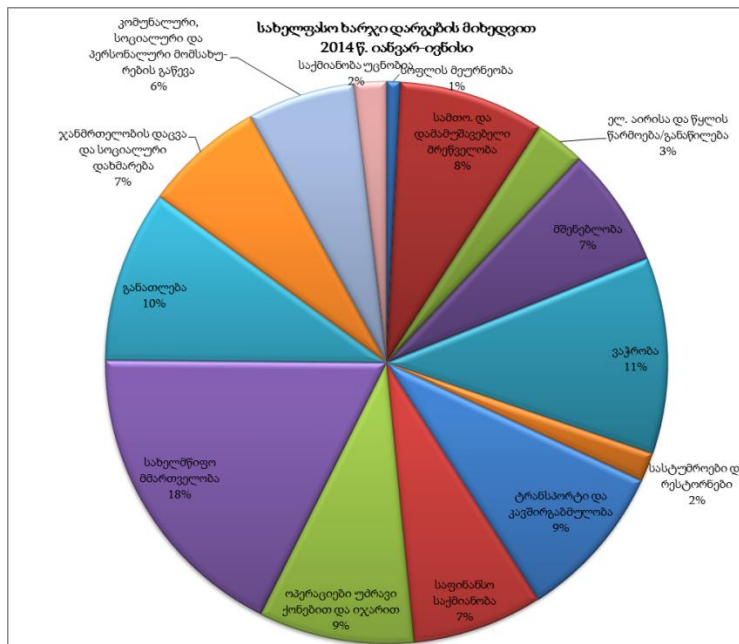
ამავე პერიოდისათვის სამეწარმეო სექტორში სახელფასო ხარჯის ზრდის ხვედრითი წილი ძირითადად, ქვესექტორების მიხედვით, ნაწილდება კორპორაციებსა (სააქციო საზოგადოება, შპს და სხვა) – 99 პროცენტს და ინდ. მეწარმეებს - 1 პროცენტს შორის.

არასამეწარმეო სექტორზე ხელფასების ზრდის ხვედრითი წილი მთლიანი ხელფასების ზრდაში 5 პროცენტს შეადგენს.

ინფორმაცია სახელფასო ხარჯის ზრდის და სექტორების ხვედრითი წილის შესახებ		
	სახელფასო ხარჯის ზრდა	სახელფასო ხარჯის ზრდის ხვედრითი წილი
სახელმწიფო სექტორი	12%	32%
სახელმწიფო დაწესებულება	15%	20%
საჯარო სამართლის იურიდიული პირი	9%	12%
სამეწარმეო სექტორი	10%	61%
კორპორაცია	10%	61%
ინდივიდუალური მეწარმე	6%	0%
სოლიდარული პასუხისმგებლობის საზოგადოება (სპს)	-17%	0%
არასამეწარმეო სექტორი	11%	5%
სხვა და გაურკვეველი საწარმოები	57%	2%
სულ	11%	100%

დარგობრივი სტრუქტურის მიხედვით

2014 წლის იანვარ-ივნისში ეკონომიკაში სულ სახელფასო ხარჯი შემდეგნაირად ნაწილდება: სახელმწიფო მმართველობა - 17,8 პროცენტი, ვაჭრობა - 11,3 პროცენტი, ტრანსპორტი და კავშირგაბმულობა - 9,0 პროცენტი, განათლება - 9,9 პროცენტი, მრეწველობა - 8,4 პროცენტი, ოპერაციები უძრავი ქონებით და იჯარა - 9,0 პროცენტი და სხვა. დარგობრივ სტრუქტურაში შეტანილია მუხლი „საქმიანობა უცნობია“, რომლის წილი გაცემული ხელფასების 1,8 პროცენტს შეადგენს. აღნიშნულ კატეგორიაში დაჯგუფდა ისეთი საწარმოები, რომელთა რეგისტრაციაც მოხდა 2014 წელს, მათი საქმიანობის სახე ჯერ კიდევ არ არის დადგენილი ან დაზუსტებული შესაბამისი სამსახურის მიერ და რის გამოც, ამ პერიოდისათვის ვერ მოხერხდა მათი მიკუთვნება კონკრეტულ დარგზე.



სახელფასო ხარჯის ზრდა ძირითადად ზემოაღნიშნულ დარგებზე ნაწილდება. ამასთან, აღსანიშნავია, რომ ელექტროენერჯის, აირისა და წყლის წარმოების და განაწილების დარგში მიმდინარე წლის იანვარ-ივნისში დაფიქსირდა 1,6 პროცენტის ზრდა, მაშინ როცა 2014 წლის პირველ კვარტალში აღინიშნებოდა 14,5 პროცენტის კლება. შესაბამისად, ამ დარგის წილი ეკონომიკაში გაცემული ხელფასების 4,0 პროცენტის კლების ნაცვლად მეორე კვარტალში გაიზარდა და 0,5 პროცენტი შეადგინა. ასევე, მშენებლობის დარგში დაფიქსირდა ზრდა 10,3 პროცენტი. ამ დარგის წილი გაცემული ხელფასების 1,2 პროცენტიდან 6,5 პროცენტამდე გაიზარდა, სოფლის მეურნეობის დარგში კი 2-ჯერ მეტი ზრდა დაფიქსირდა და 15,6 პროცენტი შეადგინა.

