

# 2014 წლის ივნისის ეკონომიკური მიმოხილვა

## შინაარსი

<b>მიმდინარე ძირითადი ეკონომიკური ტენდენციები .....</b>	<b>3</b>
მთლიანი შიდა პროდუქტის დინამიკა .....	3
უმუშევრობა .....	3
ინვესტიციები.....	3
ფასები.....	3
ლარის გაცვლითი კურსი.....	3
სახაზინო ვალდებულებების ვადიანობა და საპროცენტო განაკვეთი .....	4
ბიუჯეტის საგადასახადო შემოსავლები.....	4
ბიუჯეტის ხარჯები და დეფიციტი .....	4
საგარეო ვაჭრობა .....	4
ევროკავშირი და საქართველო.....	4
მეზობელი ქვეყნების გავლენა .....	5
მთლიანი საერთაშორისო რეზერვები .....	5
მიმდინარე ანგარიშის ბალანსი .....	5
საკრედიტო რეიტინგები.....	5
ეკონომიკური განვითარების სტრატეგია „საქართველო 2020“ .....	5
სახელმწიფო ვალი .....	6
ახალი პროგრამა სავალუტო ფონდთან .....	6
<b>ეკონომიკის მოკლე მიმოხილვა.....</b>	<b>7</b>
ეკონომიკური ზრდა .....	7
სახელმწიფო ფინანსები .....	8
საგარეო ვაჭრობა .....	8
ფასები.....	9
სავალუტო კურსი.....	10
საპროცენტო განაკვეთები.....	11
მონეტარული მაჩვენებლები .....	13
ფულადი გზავნილები.....	13
<b>საგადასახადო შემოსავლების ანალიზი .....</b>	<b>14</b>
მიმდინარე საგადასახადო შემოსავლების ანალიზი .....	14
გადასახადების ისტორიული დინამიკა.....	16

2014 წლის საგადასახადო შემოსავლების პროგნოზი .....	17
<b>ეკონომიკური აქტივობის ანალიზი დარგობრივ ჭრილში.....</b>	<b>19</b>
2014 წლის მაისი წინა წლის შესაბამის პერიოდთან შედარებით .....	19
2014 წლის იანვარ-მაისი წინა წლის შესაბამის პერიოდთან .....	20

## მიმდინარე ძირითადი ეკონომიკური ტენდენციები

### მთლიანი შიდა პროდუქტის დინამიკა

წინასწარი შეფასებით 2014 წლის მაისის თვეში, წინა წლის მაისთან შედარებით, მთლიანი შიდა პროდუქტი 6.3 პროცენტით გაიზარდა. ხოლო იანვარ-მაისში ქვეყნის ეკონომიკის 5.9 პროცენტით იზარდა დაფიქსირდა.

პირველი კვარტლის ეკონომიკური ზრდის მაჩვენებელმა 7.1 პროცენტი შეადგინა. ზრდის მთავარი წარმმართველი კომპონენტი იყო ინვესტიციების ზრდა. განსაკუთრებით კი კერძო ინვესტიციების, რომელიც 2014 წლის პირველ კვარტალში 21 პროცენტით გაიზარდა. მშპ-ს დარგობრივ სტრუქტურაში ყველაზე მეტად გაიზარდა დამამუშავებელი მრეწველობის (16.7%), მშენებლობის (14.0%), ვაჭრობის (11.1%), ტრანსპორტის (9.2 %) დარგები.

არსებული შეფასებებით, საქართველოს ეკონომიკის პოტენციური ზრდის ტემპი შეადგენს 6 პროცენტს. 2014 წლის ეკონომიკური ზრდის პროგნოზიც ნავარაუდევია 6 პროცენტით.

### უმუშევრობა

2013 წელს 0.4 პროცენტული პუნქტით შემცირდა უმუშევრობა. ამ პერიოდში ეკონომიკური ზრდის ტემპის მნიშვნელოვანი შენელება დაფიქსირდა. შესაბამისად, უმუშევრობის შემცირება ძირითადად სტრუქტურულმა ფაქტორებმა განაპირობა, რაც მთავრობის მიერ გატარებული რეფორმების შედეგია.

იმის გათვალისწინებით, რომ 2014 წელს ეკონომიკის მნიშვნელოვანი გამოცოცხლება შეინიშნება, მოსალოდნელია ეკონომიკური ზრდის და სტრუქტურული ფაქტორების ერთობლივი მოქმედების შედეგად უმუშევრობის დონის კიდევ უფრო შემცირება.

### ინვესტიციები

2014 წლის პირველ კვარტალში წინა წლის შესაბამის პერიოდთან შედარებით მნიშვნელოვანი ზრდა დაფიქსირდა ქვეყანაში განხორციელებული ინვესტიციების მოცულობაში. განსაკუთრებით გაიზარდა კერძო ინვესტიციები. ამ პერიოდის განმავლობაში იგი 21.4 პროცენტით გაიზარდა.

მნიშვნელოვნად გაიზარდა პირდაპირი უცხოური ინვესტიციები. აღნიშნულ პერიოდში ზრდამ შეადგინა 15%.

### ფასები

2014 წლის ივნისში, 2013 წლის ივნისთან შედარებით ინფლაციის დონემ საქართველოში 2.0 პროცენტი შეადგინა. საქართველოს მიზნობრივი ინფლაცია შეადგენს 6 პროცენტს. აღნიშნული მაჩვენებლის მიღწევას ეროვნული ბანკი წლის ბოლოსთვის ვარაუდობს.

### ლარის გაცვლითი კურსი

საქართველოს ეროვნული ბანკი მისდევს თავისუფლად მცურავ სავალუტო კურსის პოლიტიკას. 2014 წელს იანვარ-ივნისის ლარის საშუალო კურსი გაუფასურდა ევროსთან მიმართებაში 11 პროცენტით, აშშ დოლართან კი 6 პროცენტით.

## სახაზინო ვალდებულებების და ობლიგაციების ვადიანობა და საპროცენტო განაკვეთი

2014 წლის მაისიდან სახაზინო ფასიან ქაღალდებზე საპროცენტო განაკვეთები მცირდება. სახაზინო ვალდებულებების და ობლიგაციების აუქციონებზე მაისის განმავლობაში განთავსდა 12 თვიანი, 2 წლიანი და 10 წლიანი ვადიანობის ფასიანი ქაღალდები. აღსანიშნავია, რომ სახაზინო ფასიანი ქაღალდების საშუალო შეწონილი საპროცენტო განაკვეთი 2013 წლის ნოემბრიდან მეტნაკლებად იზრდებოდა, თუმცა აღნიშნულ პერიოდში კლების ტენდენცია განახლდა.

## ბიუჯეტის საგადასახადო შემოსავლები

2014 წლის იანვარ-ივნისის ფაქტიური საგადასახადო შემოსავლები აჭარბებს საწყის საპროგნოზო მაჩვენებლებს. ეს კი გვამღვეს იმის ვარაუდის საფუძველს, რომ წინა წლისგან განსხვავებით სავარაუდოა ბიუჯეტის საგადასახადო შემოსავლების გადაჭარბებით შესრულება.

## ბიუჯეტის ხარჯები და დეფიციტი

2014 წლის პირველ ნახევარში ბიუჯეტის დეფიციტმა მშპ-ს 1.2 პროცენტი შეადგინა. 2014 წლისათვის აღნიშნული მაჩვენებელი სავარაუდოდ 3.7 პროცენტი იქნება

გასულ წელთან შედარებით, მიმდინარე წლის ბიუჯეტის ხარჯვითი პოლიტიკა უფრო გამოთანაბრებულა. თუ წინა წელს პირველს სამ კვარტალში სახელმწიფო ხარჯების შემცირების გამო ბიუჯეტი პროფიციტული იყო, მეოთხე კვარტალში მნიშვნელოვანი დეფიციტი დაფიქსირდა. მთავრობა უფრო მეტ ყურადღებას მიაქცევს აღნიშნულ საკითხს.

## საგარეო ვაჭრობა

2013 წელს ექსპორტი გაიზარდა 22.4 პროცენტით. ზრდა შეიმჩნეოდა თითქმის ყველა ქვეყანასთან. თუმცა, ქართული პროდუქციისათვის რუსეთის ბაზრის გახსნა ექსპორტის ზრდის ყველაზე დიდი ფაქტორი იყო. რუსეთში ექსპორტის ზრდა გასული წლის მეორე ნახევრიდან დაიწყო და 2014 წელს ზრდას ექნება სრული წლის ეფექტი. ქართული პროდუქციის ექსპორტისათვის მნიშვნელოვანი რისკ ფაქტორია მოთხოვნის შემცირება უკრაინაში. თუმცა, უკრაინასთან საგარეო ვაჭრობის პესიმისტური სცენარით განვითარების პირობებშიც ნავარაუდევია საქართველოს ექსპორტის ზრდა 10-12 პროცენტით.

## ევროკავშირი და საქართველო

ევროკავშირთან ასოცირების ხელშეკრულების და მის ფარგლებში ღრმა და ყოვლისმომცველი თავისუფალი სავაჭრო სივრცის შესახებ შეთანხმების (DCFTA) გაფორმების პარალელურად იზრდება ეკონომკური კავშირები ევროკავშირის ქვეყნებთან.

2014 წლის იანვარ-მაისში, წინა წლის შესაბამის პერიოდთან შედარებით 57 პროცენტით გაიზარდა ევროკავშირის ქვეყნებთან ექსპორტი.

2014 წლის პირველ კვარტალში, წინა წლის შესაბამის პერიოდთან შედარებით პირდაპირი უცხოური ინვესტიციები ევროკავშირის ქვეყნებიდან გაიზარდა 62 პროცენტით. აღნიშნულ პერიოდში ევროკავშირის ქვეყნების წილმა პირდაპირ უცხოურ ინვესტიციებში 49 პროცენტი

შეადგინა. 2013 წლის პირველ კვარტალში ეს მაჩვენებელი მთლიანი ინვესტიციების 35 პროცენტი იყო.

## მეზობელი ქვეყნების გავლენა

საქართველოს მნიშვნელოვან ეკონომიკურ პარტნიორ ქვეყნებში: თურქეთში, უკრაინასა და რუსეთში ეკონომიკური სტაგნაციის და კლების ტენდენციები შეიმჩნევა. ამ ქვეყნების ეკონომიკური პრობლემის საქართველოზე გავრცელების ძირითად მექანიზმს წარმოადგენს მათთან საქონლითა და მომსახურებით ვაჭრობა. თუმცა, 2014 წლის იანვარ-მაისის საგარეო ვაჭრობაში შეიმჩნევა პოზიტიური დინამიკა. აღნიშნულ პერიოდში წინა წლის შესაბამის პერიოდთან შედარებით თურქეთში ექსპორტი გაიზარდა 33.0 პროცენტით, უკრაინაში 26.0 პროცენტით, ხოლო რუსეთში 250.0 პროცენტით.

მნიშვნელოვანია, აღნიშნული ქვეყნებიდან ფულადი გზავნილების დინამიკა. ფულადი გზავნილების შემცირების ტენდენცია შეინიშნება რუსეთიდან (-3%) და უკრაინიდან (-16%), რაც მნიშვნელოვანწილად კომპენსირებულია თურქეთიდან ფულადი გზავნილების ზრდით. მიმდინარე ეტაპზე ფულადი გზავნილების დინამიკის ზეგავლენა მაკროეკონომიკურ პროგნოზებზე არ შეინიშნება. მიმდინარე წლის იანვარ-მაისში ფულადი გზავნილების შემოდინება გაიზარდა 4 პროცენტით, რაც ახლოს არის ბოლო 10 წლის საშუალო ზრდის ტემპთან.

## მთლიანი საერთაშორისო რეზერვები

ეროვნულ ბანკში არსებული უცხოური რეზერვები საგარეო მდგრადობის შენარჩუნების ერთ-ერთ მნიშვნელოვან ინდიკატორს წარმოადგენს. მაისის თვის მდგომარეობით 2013 წლის დეკემბერთან შედარებით, უცხოური რეზერვების მოცულობა 9.8 პროცენტით შემცირდა. თუმცა, საგარეო სტაბილურობის უზრუნველსაყოფად დაგეგმილია მისი საერთაშორისოდ აღიარებული სტანდარტის, იმპორტის 3-4 თვის ჯერადის ფარგლებში შენარჩუნება.

## მიმდინარე ანგარიშის ბალანსი

2013 წელს საგრძნობლად შემცირდა მიმდინარე ანგარიშის ბალანსი და მთლიანი შიდა პროდუქტის 5.9 პროცენტი შეადგინა. 2014 წლისათვის მოსალოდნელია მისი ზრდა 8.0-8.5 პროცენტამდე. საშუალოვადიან პერიოდში ქვეყნის ეკონომიკური პოლიტიკა მიმართული იქნება მიმდინარე ანგარიშის დეფიციტის 6-დან 7 პროცენტამდე შენარჩუნებისაკენ. ხოლო, 2020 წლისათვის ის უნდა შემცირდეს და დაფიქსირდეს 6 პროცენტზე დაბალი მაჩვენებელი. ჩვენი შეფასებით საგარეო ვალის მასტაბილიზებული მიმდინარე ანგარიშის დეფიციტის დონე შედგენს 7.5 პროცენტს.

## საკრედიტო რეიტინგები

2014 წლის მაისში, საერთაშორისო სარეიტინგო კომპანიებმა Fitch-მა და Standard & Poors-მა შეაფასეს საქართველოს საკრედიტო რეიტინგი. ორივე კომპანიამ საქართველოს რეიტინგი „BB- სტაბილური“ უცვლელი დატოვა.

## ეკონომიკური განვითარების სტრატეგია „საქართველო 2020“

საქართველოს მთავრობამ დაასრულა მუშაობა ქვეყნის ეკონომიკური განვითარების სტრატეგიაზე. სტრატეგიის მიზანია, ინკლუზიური ეკონომიკური ზრდა. სტრატეგიის

მიზნებთან შესაბამისობაშია ეკონომიკის მნიშვნელოვანი მაჩვენებლების დინამიკა: ჯინის ინდექსი შემცირდა 0.41-დან 0.40-მდე, უმუშევრობა შემცირდა 15 პროცენტიდან 14.6 პროცენტამდე.

### **სახელმწიფო ვალი**

სახელმწიფო ვალი, მისი ნომინალური ზრდის მიუხედავად მთლიან ეკონომიკასთან მიმართებაში სტაბილურობით ხასიათდება და 2014 წლისათვის მშპ-ს 34.7 პროცენტიდან 35.6 პროცენტამდე ზრდაა მოსალოდნელი. აქედან, საგარეო ვალი დაახლოებით 26.9 პროცენტი იქნება, ხოლო საშინაო ვალი 8.7 პროცენტი. მიუხედავად იმისა, რომ აღნიშნული მაჩვენებელი სახელმწიფო ვალის კრიტიკულ მაჩვენებელზე მნიშვნელოვნად ნაკლებია, საშუალოვადიან პერიოდში იგეგმება მისი შემცირება.

### **ახალი პროგრამა სავალუტო ფონდთან**

მიმდინარეობს მოლაპარაკება სსფ-თან ახალ პროგრამასთან დაკავშირებით. პროგრამის ფარგლებში დაგეგმილი ძირითადი მაკროეკონომიკური პარამეტრებია: 5-6 პროცენტი რეალური ეკონომიკური ზრდა; საბიუჯეტო დეფიციტის თანმიმდევრული შემცირება 2014 წელს დაგეგმილი მშპ-ის 3.7 პროცენტიდან, 2015 წელს 3,0 პროცენტამდე და 2016 წელს 2.6 პროცენტამდე.

## ეკონომიკის მოკლე მიმოხილვა

### ეკონომიკური ზრდა

**2014 წლის მაისში ეკონომიკა 6.3 პროცენტით გაიზარდა.** საქსტატის წინასწარი შეფასებით მიმდინარე წლის მაისში, 2013 წლის მაისთან შედარებით ეკონომიკურმა ზრდამ 6.3 პროცენტი შეადგინა, ხოლო მშპ იანვარ-მაისში, წინა წლის შესაბამის პერიოდთან შედარებით 5,9 პროცენტით გაიზარდა. 2014 წლის მაისი სეზონურად შესწორებული გაწლოვანებული ეკონომიკური ზრდის მაჩვენებელმა კი შეადგინა 1.8 პროცენტი.

### 2014 წლის პირველ კვარტალში ეკონომიკა 7.1 პროცენტით გაიზარდა.

ზრდა აღინიშნებოდა შემდეგ დარგებში: დამამუშავებელი მრეწველობა (16,7 პროცენტი), მშენებლობა (14,0 პროცენტი), ვაჭრობა (11,1 პროცენტი), ოპერაციები უძრავი ქონებით, იჯარა და მომხმარებლისათვის მომსახურების გაწევა (10,1 პროცენტი), ტრანსპორტი (9,2 პროცენტი), სასტუმროები და რესტორნები (6,7 პროცენტი), საფინანსო საქმიანობა (5,9 პროცენტი). კლება დაფიქსირდა სამთომომპოვებით მრეწველობაში (13,6 პროცენტი).

ზრდის მთავარი წარმმართველი კომპონენტი იყო ინვესტიციების ზრდა. განსაკუთრებით კი კერძო ინვესტიციების, რომელიც 2014 წლის პირველ კვარტალში 21 პროცენტით გაიზარდა.

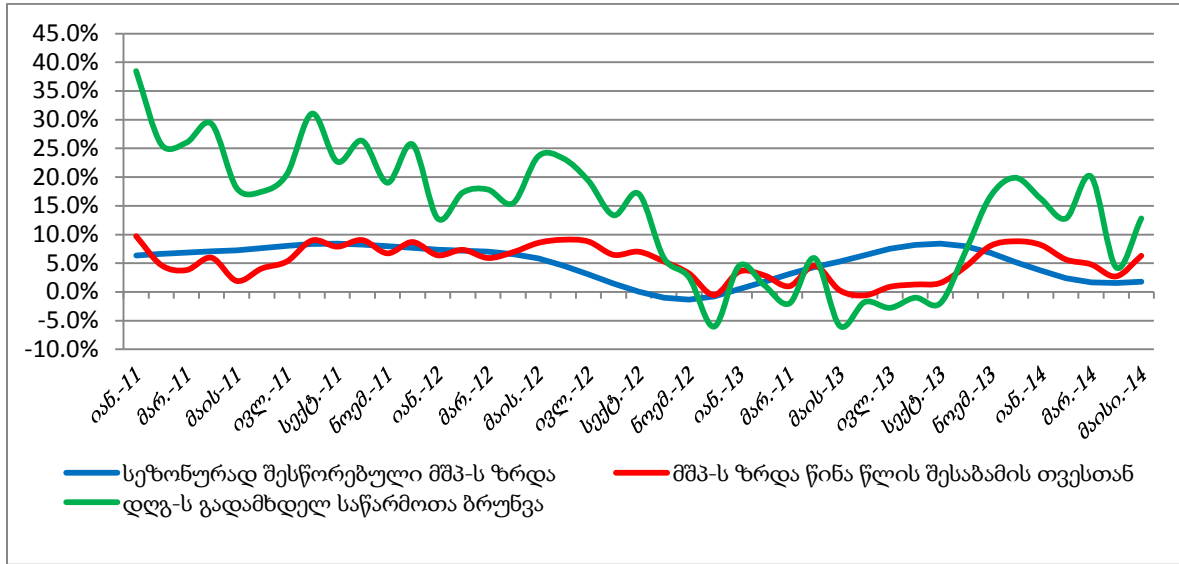
ამავე პერიოდში 6.4 პროცენტით გაიზარდა სამომხმარებლო ხარჯი და 34 პროცენტით

უარყოფითი სავაჭრო ბალანსი, რაც იმპორტის გამოცოცხლებით არის გამოწვეული. გაიზარდა მშპ-ის შემოსავლის ფორმირების ანგარიშის ყველა კომპონენტი:

საოპერაციო მოგება (19.8%-ით), გადასახადები (8.2%-ით), შრომის ანაზღაურება (5.8%-ით).

**2014 წლის მაისში, წინა წლის შესაბამის პერიოდთან შედარებით, დამატებული ღირებულების გადამხდელ საწარმოთა ბრუნვები გაიზარდა 12.8 პროცენტით.** აღნიშნული ბრუნვები ეკონომიკური აქტივობის მნიშვნელოვანი ინდიკატორია. დამატებული ღირებულების ბრუნვების ზრდაში ყველაზე დიდი წვლილი შეიტანა მშენებლობამ (31 პროცენტი), ტრანსპორტი და კავშირგაბმულობა 16.5 პროცენტი, ელ. აირისა და წყლის წარმოება/განაწილება 8.6 პროცენტი, ვაჭრობა 9.8 პროცენტი, ოპერაციები უძრავი ქონებით და იჯარით 9.1 პროცენტი, სოფლის მეურნეობა 7.9 პროცენტი.

**წლიური და სეზონურად შესწორებული მშპ-ს ზრდა და დღგ-ს გადამხდელ ბრუნვათა ცვლილება**



**სახელმწიფო ფინანსები**

საქართველოს ნაერთი ბიუჯეტის 2014 წლის იანვარ-მაისის მონაცემებით საერთო შემოსავლებმა შეადგინა 3 058,2 მლნ ლარი. მათ შორის საგადასახადო შემოსავლებმა 2 786,5 მლნ ლარი. ამასთან მაისის თვეში ამ მაჩვენებლებმა შესაბამისად 657,7 მლნ ლარი და 583,7 მლნ ლარი შეადგინა. ანალოგიური მონაცემების ზრდამ მიმდინარე წლის იანვარ-მაისში წინა წლის შესაბამის პერიოდთან შედარებით შეადგინა შესაბამისად 153,8 და 130,6 მლნ ლარი, პროცენტულად კი 5,3% და 4,9%, ხოლო მაისის თვეში ანალოგიურად 35,7 და 39,1 მლნ ლარი და პროცენტულად 5,7% და 7,2%.

ამ პერიოდისათვის ხარჯების მოცულობამ შეადგინა 2 916,3 მლნ ლარი, მაისის თვეში 6 622,5 მლნ ლარი. ხოლო დეფიციტმა არაფინანსური აქტივების გათვალისწინებით შესაბამისად 8,6 მლნ ლარი და 17,1 მლნ ლარი.

ქვეყნის სახელმწიფო ბიუჯეტით მიმდინარე წლის 5 თვეში საერთო შემოსავლების ზრდამ წინა წლის შესაბამის პერიოდთან შედარებით 84,7 მლნ ლარი და 3% შეადგინა. ხოლო მაისის თვეში კი 50,2 მლნ ლარი და 8,7 პროცენტი.

სახელმწიფო ბიუჯეტის ხარჯებმა იანვარ-მაისის მდგომარეობით შეადგინა 2 793,1 მლნ ლარი, მათ შორის მაისის თვეში 590,9 მლნ ლარი, ხოლო ბიუჯეტის დეფიციტმა არაფინანსური აქტივების გათვალისწინებით კი 3,6 მლნ ლარი შეადგინა, რაც წინა წლის შესაბამის მაჩვენებელს აღემატება 75,9 მლნ ლარით.

**საგარეო ვაჭრობა**

2014 წლის მაისი, წინა წლის შესაბამის პერიოდთან შედარებით, ორგანიზებული საგარეო სავაჭრო ბრუნვა 182,5 მილიონი ლარით გაიზარდა (20,9 პროცენტი). მათ შორის იმპორტი გაიზარდა 156,0 მილიონი აშშ დოლარით (23,7 პროცენტი), ხოლო ექსპორტი 26,5 მილიონი

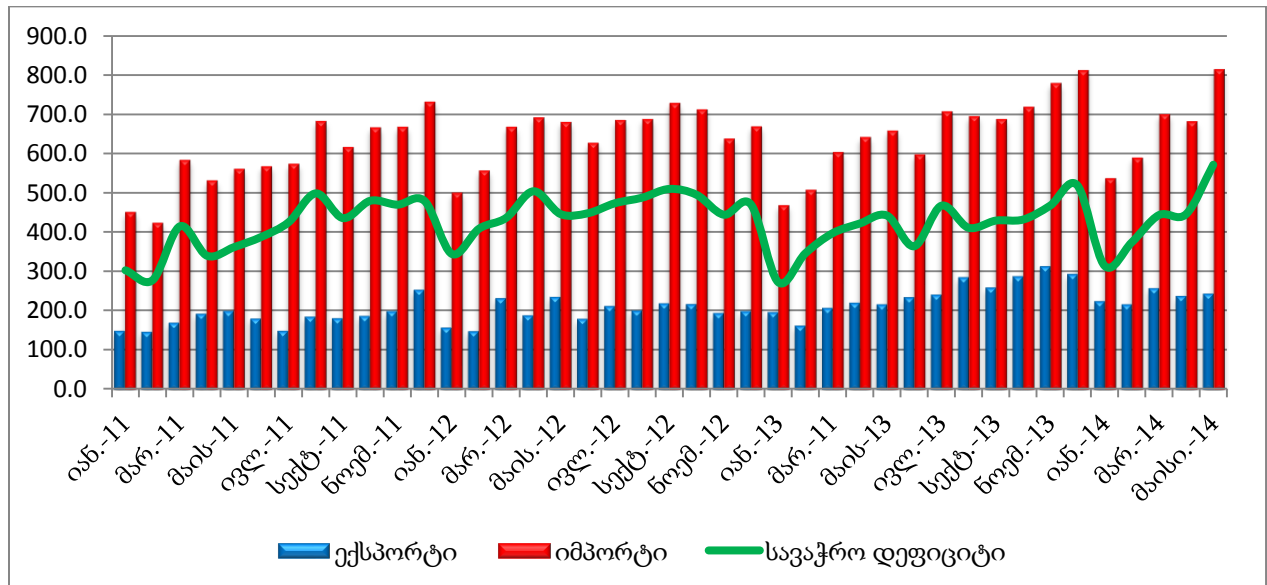


აშშ დოლარით (12,3 პროცენტი). ამ პერიოდში 129 მილიონი აშშ დოლარით გაიზარდა უარყოფითი სავაჭრო ბალანსი (23 პროცენტი).

**2014 წლის იანვარ-მაისის საგარეო სავაჭრო ბრუნვა 617 მილიონი დოლარით გაიზარდა (15,9 პროცენტით).** მათ შორის იმპორტი გაიზარდა 443 მილიონი აშშ დოლარით (15,4), ხოლო ექსპორტი 173 მილიონი აშშ დოლარით (17,3 პროცენტით). ამ პერიოდში 269 მილიონი დოლარით გაიზარდა უარყოფითი სავაჭრო ბალანსი (14,4 პროცენტი).

**წინასწარი მონაცემებით 2014 წლის ივნისში, წინა წლის ივნისთან შედარებით, საგარეო სავაჭრო ბრუნვა 18,6 პროცენტით გაიზარდა.** მათ შორის, ექსპორტი 17,5 პროცენტით, ხოლო იმპორტი კი 18,9 პროცენტით. 2014 წლის იანვარ-ივნისის წინასწარი მონაცემებით საგარეო სავაჭრო ბრუნვა ჯამში 19,0 პროცენტით გაიზარდა. მათ შორის ექსპორტი 21,4 პროცენტით, ხოლო იმპორტი 18,5 პროცენტით.

საგარეო ვაჭრობა (ათასი აშშ დოლარი)



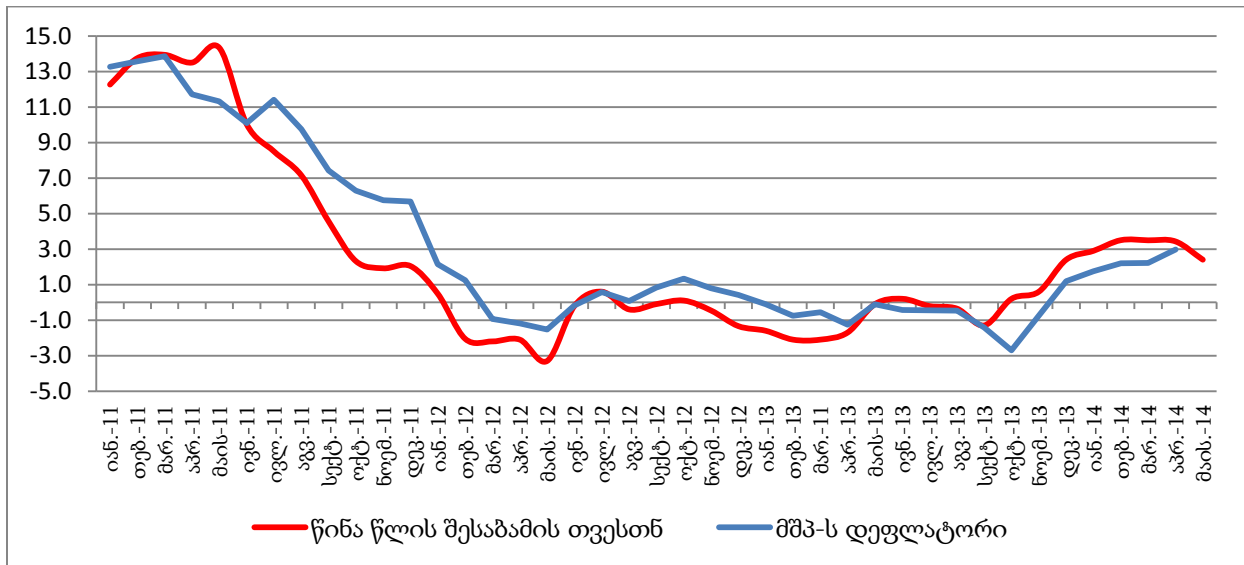
### ფასები

**2014 წლის ივნისში, წინა თვესთან შედარებით ინფლაციის დონემ -0,9 პროცენტი შეადგინა.** ინფლაციის მაჩვენებლის ფორმირებაში ძირითადი გავლენა იქონია ფასების ცვლილებამ სურსათისა და უალკოჰოლო სასმელების ჯგუფზე. აღნიშნულ ჯგუფში ფასები შემცირდა 3,5 პროცენტით, რაც ივნისის ინფლაციის მთლიან მაჩვენებელზე -1,06 პროცენტული პუნქტით აისახა.

სამომხმარებლო ფასები 2014 წლის ივნისი 2013 წლის ივნისი შედარებით 2.0 პროცენტით გაიზარდა. 12 თვიან ინფლაციაზე მნიშვნელოვანი გავლენა მოახდინა ალკოჰოლურმა სასმელებმა და თამბაქომ 7.5 პროცენტით. სურსათმა და უალკოჰოლო სასმელებმა მოიმატეს 0.7 პროცენტით, ხოლო ჯანმრთელობის დაცვამ 5.6 პროცენტით.

2014 წლის მაისი, 2014 წლის აპრილთან შედარებით, მშპ-ს დეფლატორი 0.1 პროცენტით გაიზარდა. 2013 წლის ანალოგიური მაჩვენებელი 1.0 პროცენტი იყო.

სამომხმარებლო ფასების და მშპ-ს დეფლატორის წლიური ცვლილება



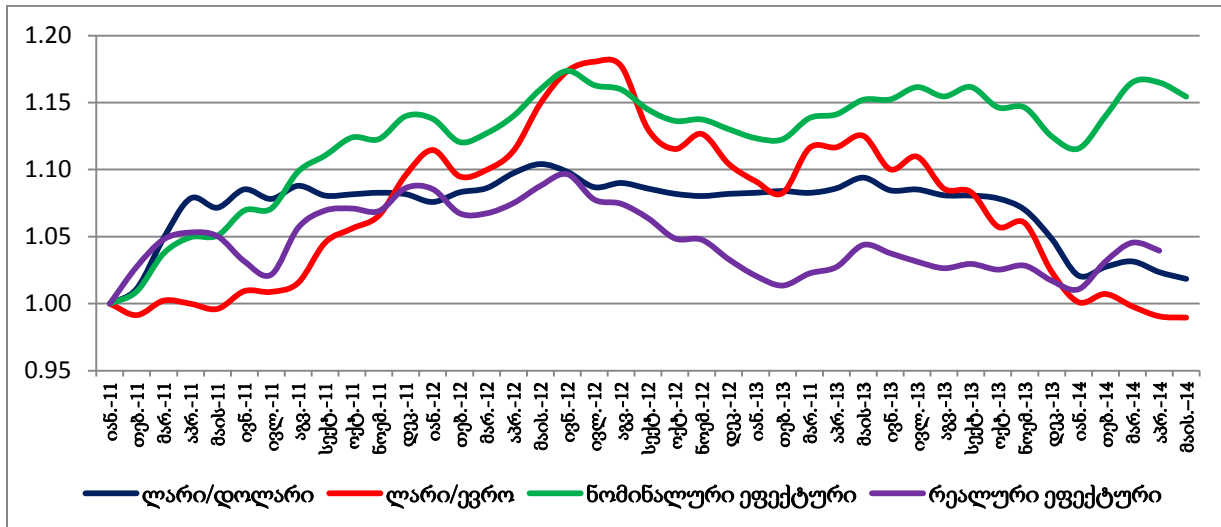
### სავალუტო კურსი

ლარის კურსი დოლართან მიმართებაში თითქმის უცვლელია. სავალუტო კურსი ივნისში 1.771-დან 1.769-მდე გამყარდა (0.2 პროცენტით). საშუალო თვიურმა გაუფასურებამ, ივნისში მაისთან შედარებით 0.3 პროცენტი შეადგინა.

ლარის ნომინალური ეფექტური სავალუტო კურსი გამყარდა. 2014 წლის ივნისში ნომინალური ეფექტური გაცვლითი კურსი მაისის მაჩვენებელთან შედარებით 0,25 პროცენტით გამყარდა.

რეალური ეფექტური სავალუტო კურსი გაუფასურდა. 2014 წლის მაისში, წინა თვესთან შედარებით, ლარის რეალური ეფექტური გაცვლითი კურსი 1.56 პროცენტით გაუფასურდა.

ლარის გაცვლითი კურსის ინდექსი 2011 წლის იანვარი=100 (ზრდა=გამყარება)



### საპროცენტო განაკვეთები

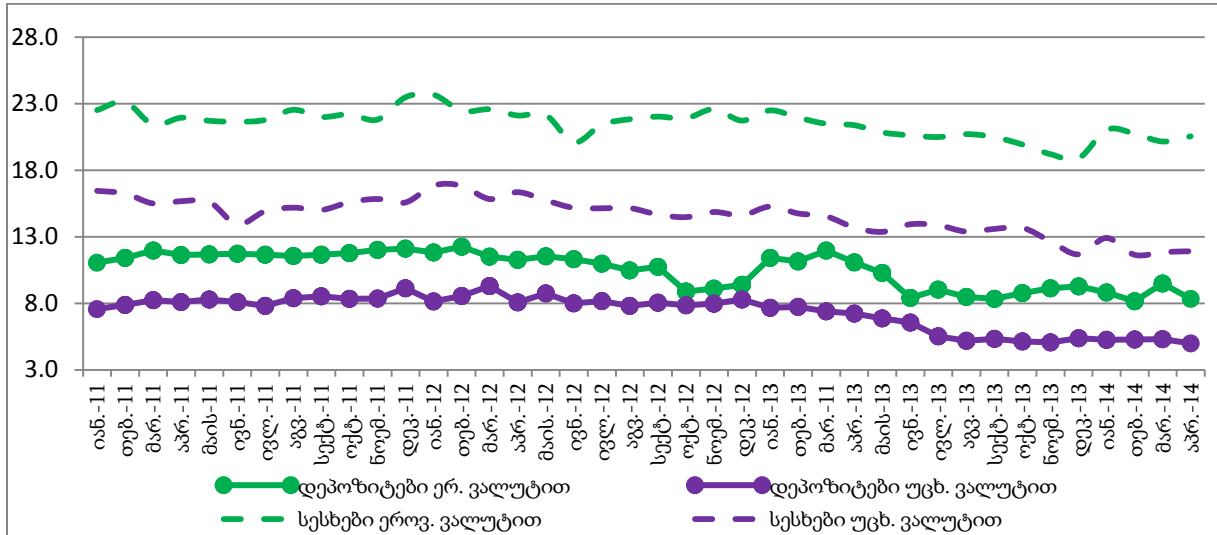
შემცირდა საპროცენტო განაკვეთები სახაზინო ვალდებულებებზე და ობლიგაციებზე. 2014 წლის ივნისში, მაისთან შედარებით 0.2 პროცენტული პუნქტით შემცირდა როგორც 12 თვიანი ისე 2 წლიანი სახაზინო ფასიანი ქაღალდების საპროცენტო განაკვეთები.

**2014 წლის მაისში, წინა თვესთან შედარებით, გაიზარდა სესხზე საპროცენტო განაკვეთები.** აღნიშნულ პერიოდში 0.4 პროცენტული პუნქტით გაიზარდა სესხების საბაზრო საპროცენტო განაკვეთები, მათ შორის 0.6 პროცენტული პუნქტით - ეროვნულ ვალუტაში გაცემულ სესხებზე, ხოლო 0.2 პროცენტული პუნქტით - უცხოურ ვალუტაში გაცემულ სესხებზე.

რაც შეეხება საშუალოვადიანი (1-5 წელი) სესხების პროცენტებს სახეობების მიხედვით: 2014 წლის მაისში, 2013 წლის მაისთან შედარებით იპოთეკური, ლომბარდული ავტოსესხური, და სამომხმარებლო საპროცენტო განაკვეთი შესაბამისად 2.7, 4.6, 0.3 და 0.5 პროცენტული პუნქტებით შემცირდა.

**2014 წლის მაისში, წინა თვესთან შედარებით, უცვლელი დარჩა დეპოზიტზე საპროცენტო განაკვეთები.** მათ შორის 0,6 პროცენტული პუნქტით შემცირდა დეპოზიტების პროცენტი ეროვნულ ვალუტაში, ხოლო უცხოურ ვალუტაში გაიზარდა 0.3 პროცენტული პუნქტით.

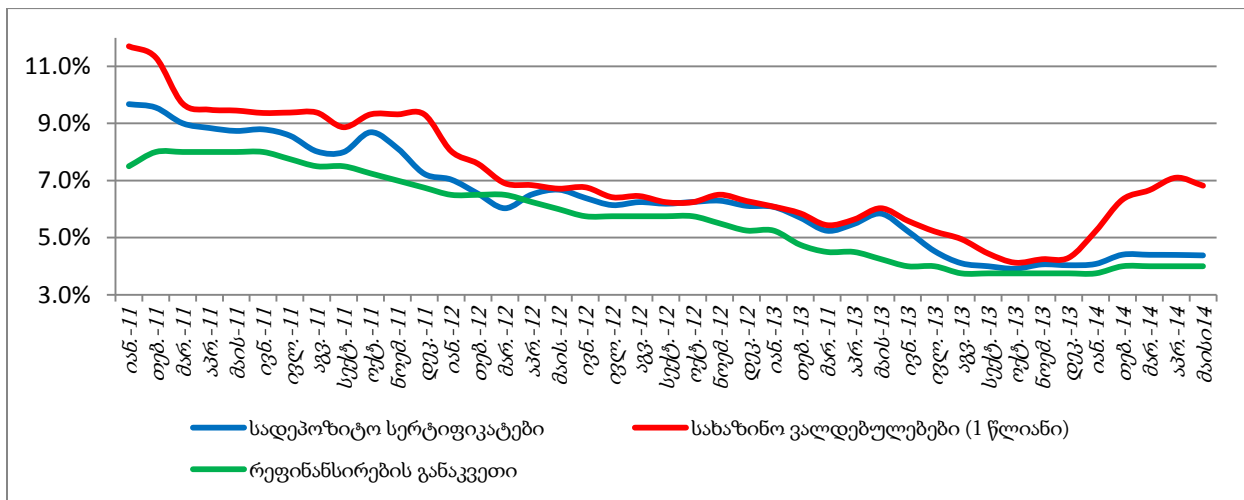
### სახაზრო საპროცენტო განაკვეთები



შემცირდა სადეპოზიტო სერტიფიკატების საპროცენტო განაკვეთი. 2014 წლის ივნისში მაისთან შედარებით ეროვნული ბანკის სადეპოზიტო სერტიფიკატების საშუალოთვიური შეწონილი საპროცენტო განაკვეთი 0.06 პროცენტული პუნქტით, 4.38 პროცენტიდან 4.32 პროცენტამდე შემცირდა.

არ შეცვლილა მონეტარული პოლიტიკის განაკვეთი. 2014 წლის მაისში არ შეიცვალა ეროვნული ბანკის მონეტარული პოლიტიკის განაკვეთი და 2014 წლის 7 თებერვლიდან კვლავ 4.00 პროცენტი დაფიქსირდა.

### საპროცენტო განაკვეთები



## მონეტარული მაჩვენებლები

მაისის თვეში, წინა წლის შესაბამის პერიოდთან შედარებით, ფულის მასა 22.1 პროცენტით გაიზარდა. აღნიშნული ზრდა ახლოს არის ფულის მასის ზრდის ჩვენს მიერ შეფასებულ ოპტიმალურ ზრდის დონესთან.

**2014 წლის მაისი, წინა წლის მაისი შედარებით, სარეზერვო ფული 674,7 მლნ ლარით - 21,6 პროცენტით გაიზარდა.**

**შემცირდა უცხოური რეზერვები.** ეროვნული ბანკის მთლიანი საერთაშორისო რეზერვები 2014 წლის ივნისში 2013 დეკემბერთან 11.5 პროცენტით, ხოლო 2013 წლის ივნისთან შედარებით 16.2 პროცენტით შემცირდა და 2 498 მლნ აშშ დოლარი დაფიქსირდა.

**შეიცვალა დეპოზიტების დოლარიზაციის კოეფიციენტი.** 2014 წლის მაისი 2013 წლის დეკემბერთან შედარებით დეპოზიტების დოლარიზაციის მაჩვენებელი 2.93 პროცენტული პუნქტით გაიზარდა, ხოლო 2013 წლის მაისთან შედარებით 0.97 პროცენტული პუნქტით შემცირდა.

## ფულადი გზავნილები

**2014 წლის მაისში გაიზარდა საქართველოში განხორციელებული ფულადი გზავნილები.** 2014 წლის მაისში, საქართველოში განხორციელებული ფულადი გზავნილები, წინა წლის შესაბამის თვესთან შედარებით 10.2 პროცენტით გაიზარდა. ზრდა დაფიქსირდა იანვარ-მაისის მონაცემებითაც, 2013 წლის შესაბამის პერიოდთან შედარებით გზავნილები 4.2 პროცენტით გაიზარდა.

## საგადასახადო შემოსავლების ანალიზი

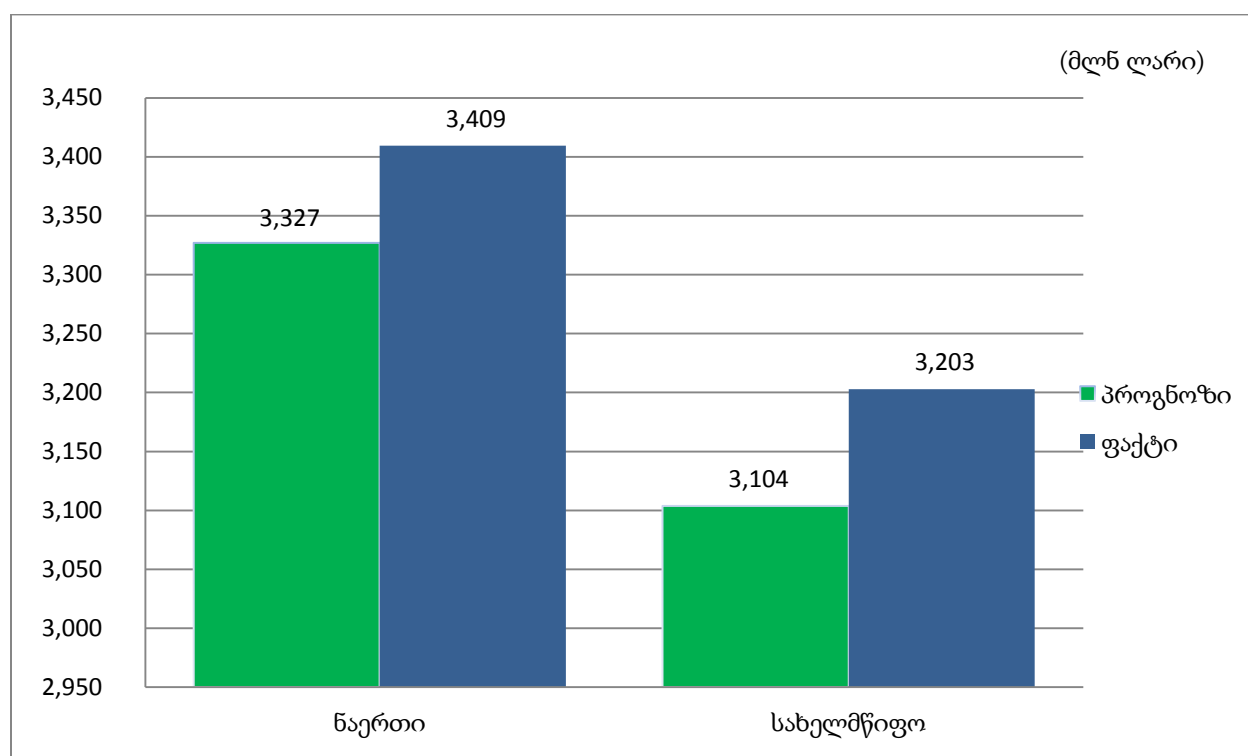
2014 წლის იანვარ-ივნისი

### მიმდინარე საგადასახადო შემოსავლების ანალიზი

2014 წლის იანვარ-ივნისში გადასახადების სახით ნაერთ ბიუჯეტში მობილიზებულია 3409,3 მლნ ლარი, რაც წინა წლის შესაბამის პერიოდთან შედარებით 7,2 პროცენტით (229,0 მლნ ლარი) მეტია. 2014 წლის იანვარ-ივნისის საგადასახადო შემოსავლების საპროგნოზო მაჩვენებელი 102,5 პროცენტით შესრულდა, და ნომინალურ გამოხატულებაში ფაქტიურმა მაჩვენებელმა საპროგნოზოს 82,3 მლნ ლარით გადააჭარბა.

### ბიუჯეტის საგადასახადო შემოსავლების პროგნოზი-ფაქტი

2014 წლის იანვარ-ივნისი



საშემოსავლო გადასახადის სახით მობილიზებულია 865,8 მლნ ლარი, თუმცა ამასთანავე, აღსანიშნავია ის გარემოებაც, რომ 2014 წლის 1 აპრილიდან დაიწყო დაუბეგრავი მინიმუმის დაბრუნება. აღნიშნული თანხები აპრილ-ივნისში დაუბრუნდა 450 200 ფიზიკურ პირს და ჯამში 125 მლნ ლარი შეადგინა. თუ ფაქტიურ მაჩვენებელში გავითვალისწინებთ დაბრუნებული დაუბეგრავი მინიმუმის თანხებს, მაშინ საშემოსავლო გადასახადი 10,0 პროცენტით (89,4 მლნ ლარი) აჭარბებს გასული წლის მაჩვენებელს.

დამქირავებლის მიერ დაკავებული საშემოსავლო გადასახადი გაზრდილია 9,2 პროცენტით<sup>1</sup>, მათ შორის, საბიუჯეტო სექტორიდან 13,0 პროცენტით, ხოლო არასაბიუჯეტო სექტორიდან 7,9 პროცენტით. აგრეთვე 13,6 პროცენტით გაზრდილია მეწარმე ფიზიკურ პირთა საქმიანობით მიღებული საშემოსავლო გადასახადი.

**მოგების გადასახადიდან** მობილიზებულია 423,2 მლნ ლარი, რაც 6,0 მლნ ლარით ნაკლებია გასული წლის მაჩვენებელზე. აღსანიშნავია, რომ მოგების გადასახადის კლების ტენდენცია 2013 წლიდან დაიწყო და მიმდინარე წელსაც გრძელდება, რაც დაკავშირებულია გასული წლების მოგების დინამიკასთან.

**დამატებული ღირებულების გადასახადიდან** მობილიზებულია 1556,0 მლნ ლარი, რაც 15,7 პროცენტით (210,9 მლნ ლარით) მეტია გასული წლის მაჩვენებელზე. მიღებული შემოსავლები გაზრდილია როგორც ტერიტორიიდან, ასევე იმპორტიდანაც. ტერიტორიაზე გადახდილი დღგ 12,1 პროცენტით. იმპორტზე გადახდილი დღგ 30,3 პროცენტით გაიზარდა, რაც განპირობებულია საგადასახადო კოდექსში შესული ცვლილებით, კერძოდ 2014 წლის პირველი ივნისიდან გაუქმებულია იმპორტის დღგ-ით დაბეგვრის სპეციალური წესი.

**აქციზის გადასახადიდან** მობილიზებულია 360,9 მლნ ლარი, რაც 14,8 პროცენტით (46,5 მლნ ლარი) მეტია გასული წლის მაჩვენებელზე, მათ შორის აქციზის გადასახადი ტერიტორიაზე რეალიზებული პროდუქციიდან გაზრდილია 3,6 პროცენტით, ხოლო იმპორტირებული პროდუქციიდან 19,5 პროცენტით. ამასთან, გაზრდილია შემოსავლები თამბაქოდან 19,3 პროცენტით (24,5 მლნ ლარი), ლუდი/არყის აქციზიდან 12,3 პროცენტით (2,5 მლნ ლარი) და მსუბუქი ავტომობილების აქციზიდან 13,7 პროცენტით (7,4 მლნ ლარი).

**იმპორტის გადასახადიდან** მობილიზებულია 48,3 მლნ ლარი, რაც 16,9 პროცენტით (7,0 მლნ ლარი) მეტია გასული წლის მაჩვენებელზე. აღნიშნული ზრდა განპირობა, როგორც იმპორტის ზრდამ, ასევე სავალუტო კურსის ცვლილებამაც.

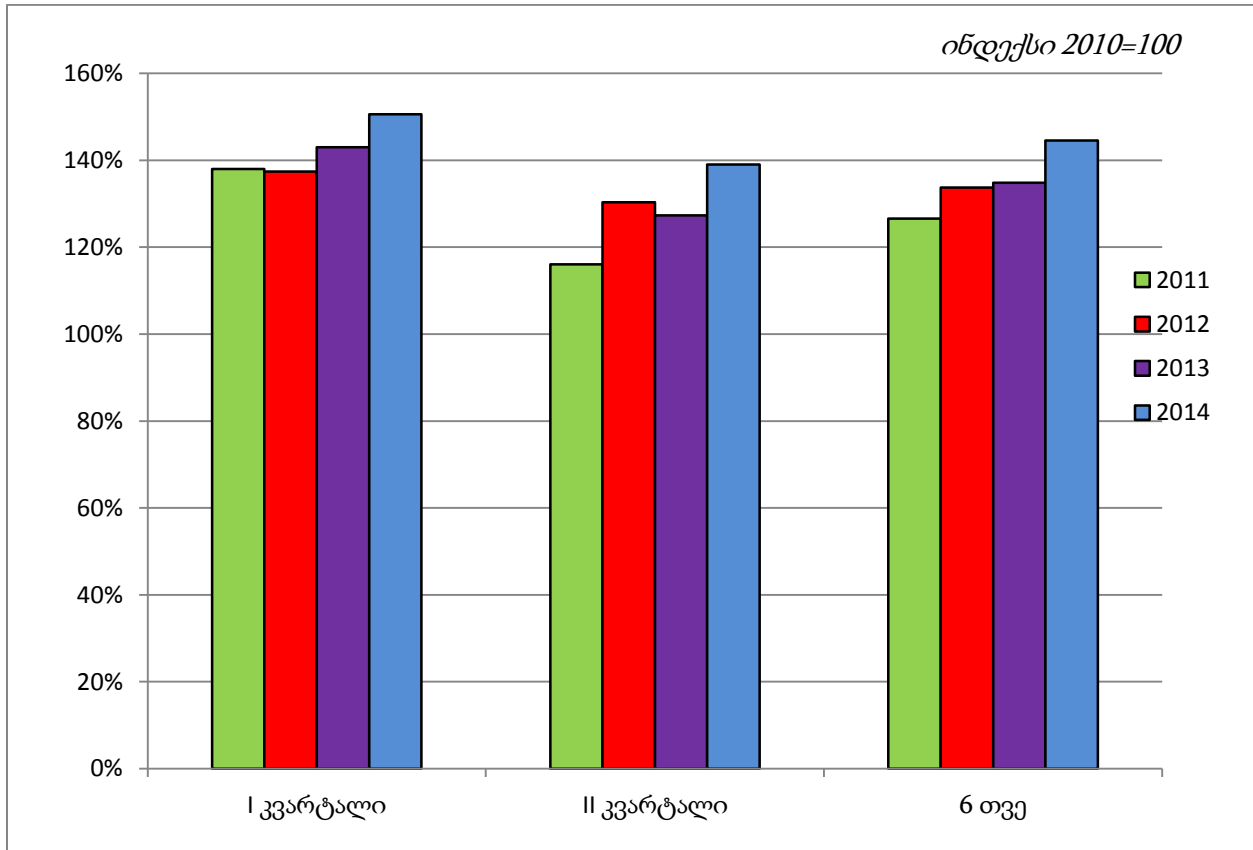
**ქონების გადასახადიდან** მობილიზებულია 143,5 მლნ ლარი, რაც 5,8 პროცენტით (7,8 მლნ ლარი) მეტია გასული წლის მაჩვენებელზე.

---

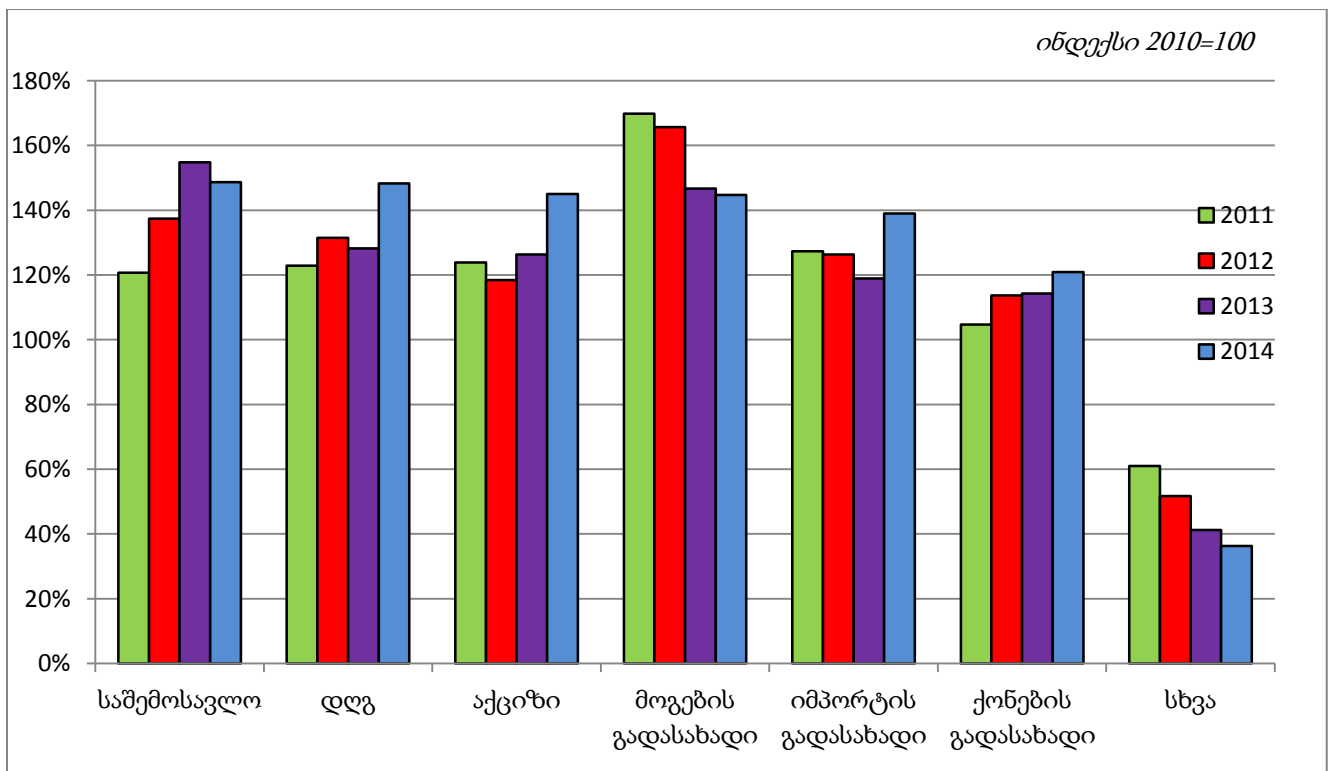
<sup>1</sup> 2014 წ. დამატებულია მიმდინარე წლის აპრილ-ივნისში დაბრუნებული დაუბეგრავი მინიმუმის თანხა (125 მლნ ლარი)

**გადასახადების ისტორიული დინამიკა**

*ნაერთი ბიუჯეტის საგადასახადო შემოსავლების დინამიკა, იანვარ-ივნისი 2011-2014წწ.*



*ნაერთი ბიუჯეტის გადასახადების დინამიკა სახეობების მიხედვით, იანვარ-ივნისი 2011-2014წწ.*



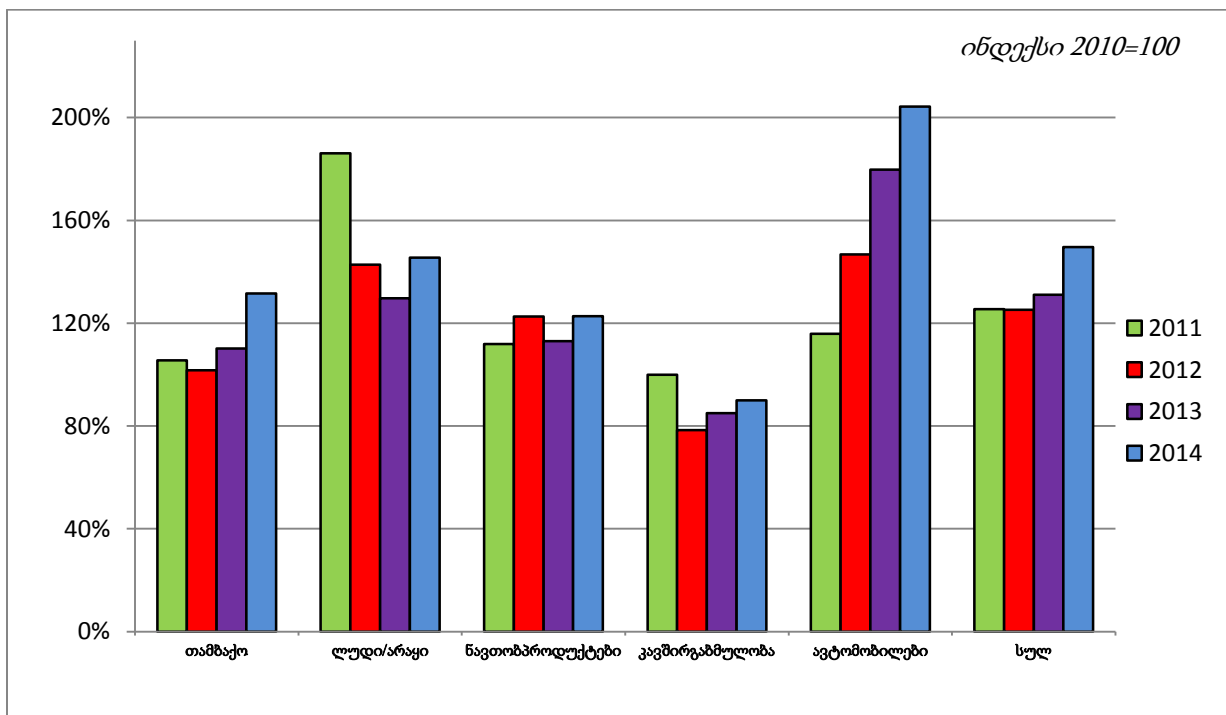


ზრდა დაფიქსირდა დამატებული ღირებულების გადასახადში, აქციზის და იმპორტის გადასახადებში. დეტალური შესწავლა მიუთითებს, რომ იმპორტის გადასახადის ზრდა განაპირობა იმპორტის ზრდამ და სავალუტო კურსის გაუფასურებამ.

**აქციზის გადასახადი იანვარ-ივნისი 2011-2014წწ.**

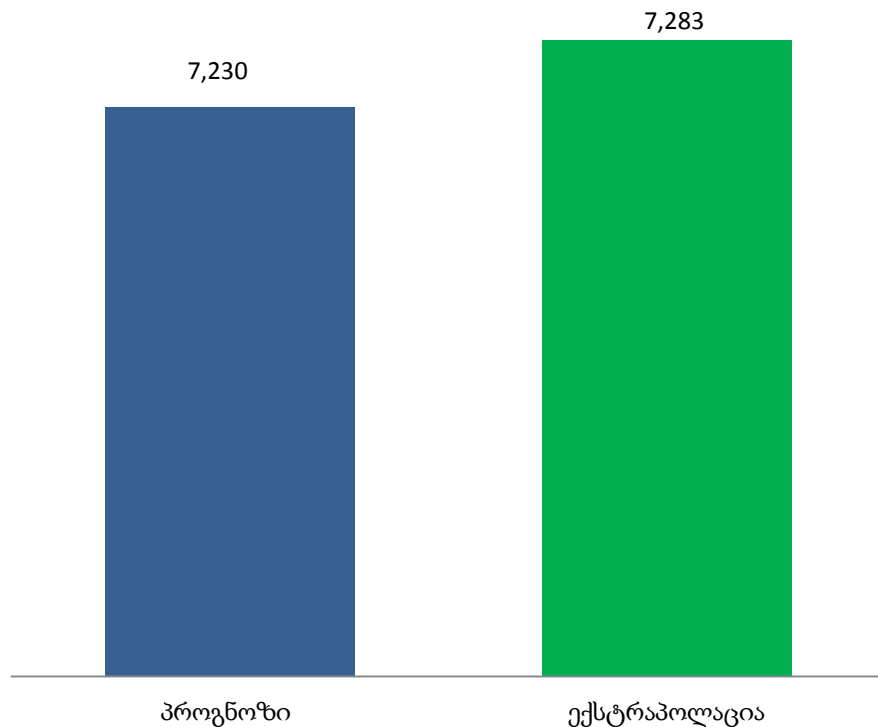
წინა წელთან შედარებით აქციზის გადასახადის ზრდა ძირითადად განაპირობა თამბაქოს, ლუდი/არყისა და მსუბუქი ავტომობილების აქციზიდან მიღებულმა შემოსავლებმა.

**აქციზის გადასახადის დინამიკა აქციზური პროდუქციის მიხედვით 2011-2014 წწ.**



**2014 წლის საგადასახადო შემოსავლების პროგნოზი**

2014 წლის 6 თვის გადასახადების ფაქტიური შემოსავლების გათვალისწინებით, გაანგარიშებულია მიმდინარე წლის გადასახადების მოსალოდნელი მაჩვენებლები (ექსტრაპოლაციის მეთოდით). გაანგარიშებები აჩვენებს, რომ 2014 წლის ნაერთი ბიუჯეტის საგადასახადო შემოსავლების მოსალოდნელი მაჩვენებლების გადახრა, სახელმწიფო ბიუჯეტის დაგეგმვისას პროგნოზირებული მაჩვენებლიდან დადებითია, რაც ბიუჯეტის საგადასახადო შემოსავლების საპროგნოზო მაჩვენებლის გადაჭარბებით შესრულების წინაპირობაა.



ქვემოთ მოცემულია, წლის ბოლომდე მოსალოდნელი საგადასახადო შემოსავლების მოცულობები გადასახადის სახეობების მიხედვით და მათი შედარება თავდაპირველად დაგეგმილ მაჩვენებელთან.

**2014 წლის საგადასახადო შემოსავლების მოსალოდნელი მაჩვენებლები  
(ექსტრაპოლაციის მეთოდით)**

	2014 წელი (ათას ლარებში)		
	საწყისი პროგნოზი	მოსალოდნელი ექსტრაპოლაციის მიხედვით	სხვაობა
<b>საგადასახადო შემოსავლები</b>	<b>7 230 000,0</b>	<b>7 282 917</b>	<b>52 917</b>
საშემოსავლო გადასახადი	2 003 000,0	2 043 266	40 266
მოგების გადასახადი	795 000,0	783 782	-11 218
დამატებული ღირებულების გადასახადი	3 260 000,0	3 303 073	43 073
აქციზი	769 000,0	792 241	23 241
იმპორტის გადასახადი	103 000,0	102 141	-859
ქონების გადასახადი	275 000,0	234 675	-40 325
სხვა გადასახადი	25 000,0	23 740	-1 260
<b>სახელმწიფო ბიუჯეტი</b>	<b>6 820 000,0</b>	<b>6 897 888</b>	<b>77 888</b>
<b>ადგილობრივი ბიუჯეტი</b>	<b>410 000,0</b>	<b>385 029</b>	<b>-24 971</b>

# ეკონომიკური აქტივობის ანალიზი დარგობრივ ჭრილში (დღგ-ს ბრუნვები)

## 2014 წლის იანვარ-მაისი

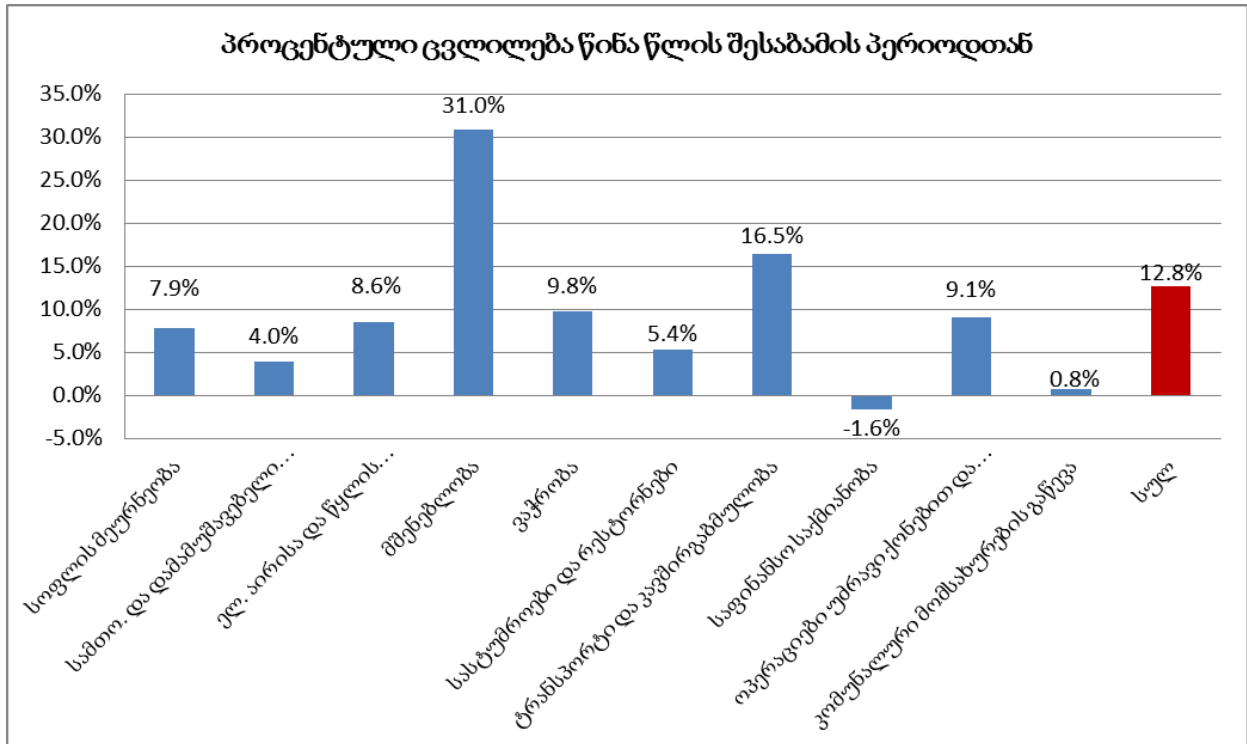
აღნიშნული ინფორმაცია წარმოადგენს 2014 წლის 27 ივნისის გავრცელებულ დღგ-ს გადამხდელ საწარმოთა ბრუნვების შესახებ ინფორმაციას. 2014 წლის იანვარ-მაისი წინა წლის შესაბამის პერიოდთან შედარებით დღგ-ს ბრუნვები 13.0 პროცენტით გაიზარდა. აქედან, მაისი 12.8 პროცენტით.

მნიშვნელოვანია შევავსოთ ეკონომიკის აქტივობა დარგობრივ ჭრილში. ეკონომიკური აქტივობის შესავსებად გამოყენებული იქნა დამატებული ღირებულების გადასახადის გადამხდელად რეგისტრირებულ საწარმოთა მიერ დეკლარირებული ბრუნვები. საწარმოების საქმიანობის სახის იდენტიფიცირების მიზნით გამოყენებული იქნა საქსტატის ბიზნეს რეგისტრის მონაცემები, რომლებიც აღნიშნული სახის ინფორმაციის ყველაზე აქტუალურ ინფორმაციას წარმოადგენს. ბაზების დამუშავების შედეგად გაირკვა, რომ იმ საწარმოების რაოდენობამ, რომლის საქმიანობის იდენტიფიცირება ვერ მოხერხდა 2.8 პროცენტი შეადგენა.

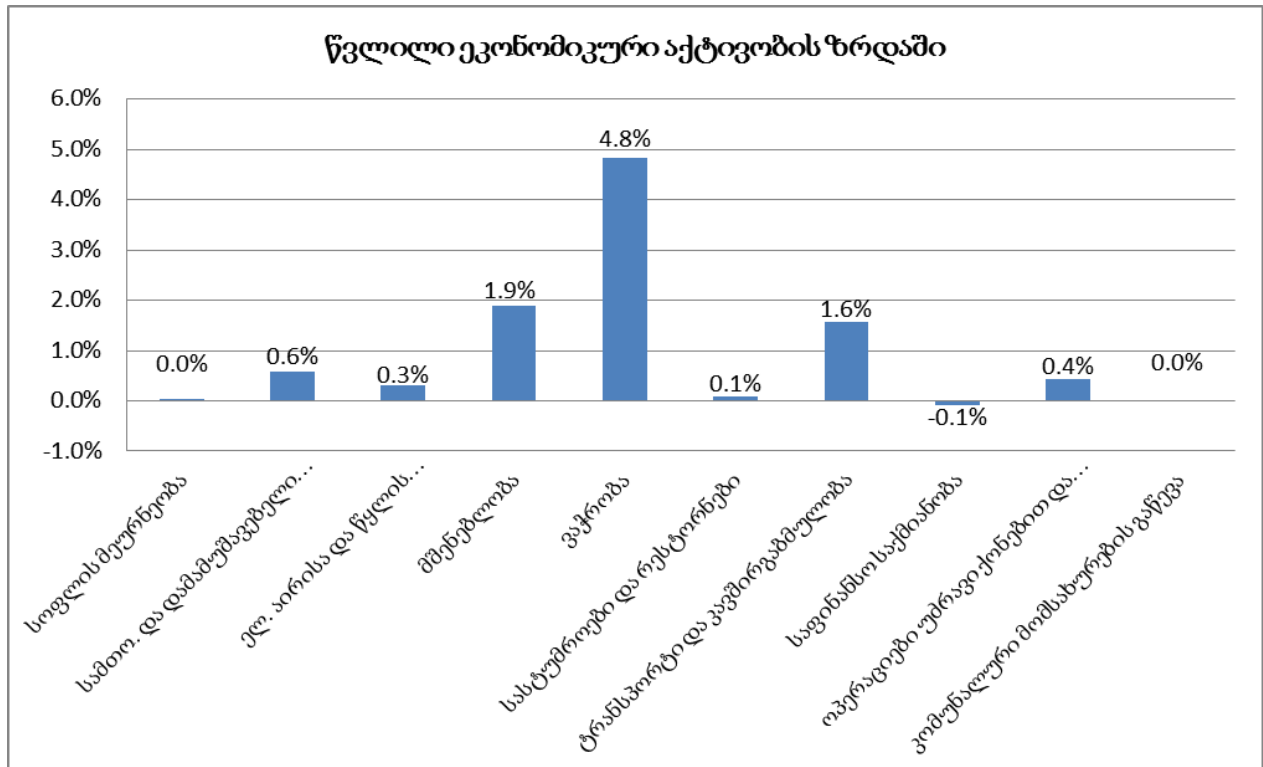
### 2014 წლის მაისი წინა წლის შესაბამის პერიოდთან შედარებით

ანალიზი გვიჩვენებს, რომ საწარმოთა ეკონომიკური აქტივობის ზრდა 2014 წლის მაისის თვეში, წინა წლის შესაბამის პერიოდთან შედარებით 12.8 პროცენტით გაიზარდა. პროცენტული ზრდები დარგების მიხედვით შემდეგნაირად გამოიყურება: მშენებლობა 31.0 პროცენტი, ტრანსპორტი და კავშირგაბმულობა 16.5 პროცენტი, ელ. აირისა და წყლის წარმოება/განაწილება 8.6 პროცენტი, ვაჭრობა 9.8 პროცენტი, ოპერაციები უძრავი ქონებით და იჯარით 9.1 პროცენტი, სოფლის მეურნეობა 7,9 პროცენტი, სასტუმროები და რესტორნები 5.4 პროცენტი, სამთომოპოვებითი და დამამუშავებელი მრეწველობა 4.0 პროცენტი.

დარგი	სხვაობა ლარი	ზრდა %
სოფლის მეურნეობა	1,711,738	7.9%
სამთო. და დამამუშავებელი მრეწველობა	20,858,041	4.0%
ელ. აირისა და წყლის წარმოება/განაწილება	11,329,055	8.6%
მშენებლობა	67,918,789	31.0%
ვაჭრობა	174,066,393	9.8%
სასტუმროები და რესტორნები	3,168,924	5.4%
ტრანსპორტი და კავშირგაბმულობა	56,198,779	16.5%
საფინანსო საქმიანობა	(3,483,250)	-1.6%
ოპერაციები უძრავი ქონებით და იჯარით	15,650,751	9.1%
კომუნალური მომსახურების გაწევა	492,863	0.8%
<b>სულ</b>	<b>460,045,347</b>	<b>12.8%</b>



აღსანიშნავია, რომ 2014 წლის მაისში ეკონომიკურ აქტივობის ზრდაში ყველაზე დიდი წვლილი შეიტანა ვაჭრობამ 4.8 პროცენტი, მშენებლობამ 1.9 პროცენტი; ტრანსპორტი და კავშირგაბმულობა 1.6 პროცენტი.



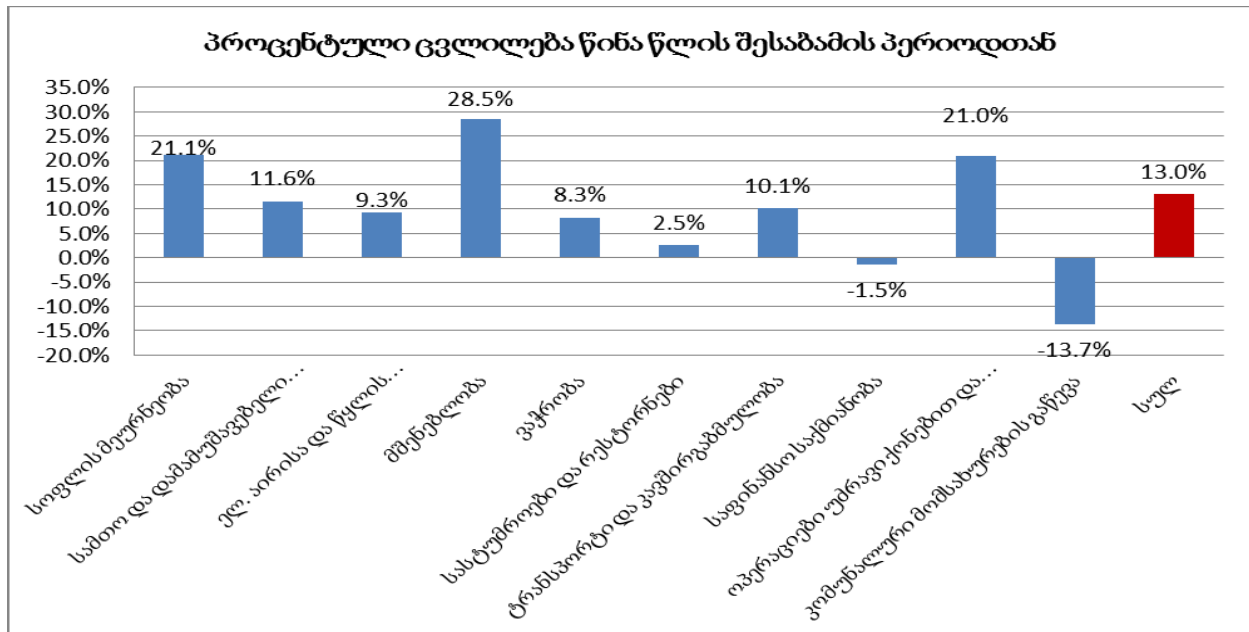
### 2014 წლის იანვარ-მაისი წინა წლის შესაბამის პერიოდთან

მაისისაგან განსხვავებული დინამიკით ხასიათდება იანვარ-მაისის ჯამური მაჩვენებლები. საწარმოთა ეკონომიკური აქტივობა 2014 წლის იანვარ-მაისში წინა წლის შესაბამის

პერიოდთან შედარებით 13,0 პროცენტით გაიზარდა. პროცენტული ზრდები დარგების მიხედვით შემდეგნაირად გამოიყურება: მშენებლობა 28.5 პროცენტი, სოფლის მეურნეობა 21,1 პროცენტი, ოპერაციები უძრავი ქონებით და იჯარით 21.0 პროცენტი, სამთომოპოვებითი და დამამუშავებელი მრეწველობა 11,6 პროცენტი, ტრანსპორტი და კავშირგაბმულობა 10.1 პროცენტი, ელ. აირისა და წყლის წარმოება/განაწილება 9,3 პროცენტი, ვაჭრობა 8.3 პროცენტი.

დარგი	სხვაობა ლარი	ზრდა %
სოფლის მეურნეობა	18,305,869	21.1%
სამთო და დამამუშავებელი მრეწველობა	266,204,041	11.6%
ელ. აირისა და წყლის წარმოება/განაწილება	81,354,640	9.3%
მშენებლობა	267,093,396	28.5%
ვაჭრობა	678,253,614	8.3%
სასტუმროები და რესტორნები	6,484,498	2.5%
ტრანსპორტი და კავშირგაბმულობა	169,559,121	10.1%
საფინანსო საქმიანობა	(16,131,816)	-1.5%
ოპერაციები უძრავი ქონებით და იჯარით	155,146,437	21.0%
კომუნალური მომსახურების გაწევა	(45,756,526)	-13.7%
<b>სულ</b>	<b>2,187,730,599</b>	<b>13.0%</b>

აღსანიშნავია, რომ კლება დაფიქსირდა კომუნალური მომსახურების გაწევის სექტორში 13,7 პროცენტი. ასევე, საფინანსო საქმიანობის სექტორში ეკონომიკური აქტივობა შემცირდა 1.5 პროცენტით.



აღსანიშნავია, რომ 2014 წლის იანვარ-მაისში ეკონომიკურ აქტივობის ზრდაში ყველაზე დიდი წვლილი შეიტანა ვაჭრობამ 4.0 პროცენტი, ხოლო შემდეგ მოდის სამთომოპოვებითი და დამამუშავებელი მრეწველობა 1,6 პროცენტი, მშენებლობა 1,6 პროცენტი, ოპერაციები უძრავი ქონებით და იჯარით 0,9 პროცენტი;

### წვლილი ეკონომიკური აქტივობის ზრდაში

