

ეკონომიკური მიმოხილვა

დეკემბერი 2014 წელი

შინაარსი

მიმდინარე ძირითადი ეკონომიკური ტენდენციები.....	3
მთლიანი შიდა პროდუქტის დინამიკა.....	3
ეკონომიკური ზრდის დარგობრივი სტრუქტურა.....	3
კერძო სექტორის როლი ეკონომიკურ ზრდაში.....	3
ფასები.....	3
ლარის გაცვლითი კურსი.....	3
ბიუჯეტის საგადასახადო შემოსავლები.....	4
საგარეო ვაჭრობა.....	4
მეზობელი ქვეყნების გავლენა.....	4
მიმდინარე ანგარიშის ბალანსი.....	4
საკრედიტო რეიტინგები.....	5
ეკონომიკური განვითარების სტრატეგია „საქართველო 2020“.....	5
ეკონომიკაზე გაცემული სესხები და საპროცენტო განაკვეთები.....	5
სახელმწიფო ვალი.....	5
ახალი პროგრამა სავალუტო ფონდთან.....	5
ეკონომიკური ზრდა.....	7
სახელმწიფო ფინანსები.....	9
მიმდინარე ანგარიშის ბალანსი.....	9
პირდაპირი უცხოური ინვესტიციები.....	9
საგარეო ვაჭრობა.....	10
ფასები.....	13
სავალუტო კურსი.....	14
საპროცენტო განაკვეთები.....	15
მონეტარული მაჩვენებლები.....	16
ფულადი გზავნილები.....	17
საქართველო და მეზობელი ქვეყნები.....	18

ეკონომიკური ზრდის პროგნოზი	18
ინფლაცია.....	19
სავალუტო კურსი.....	19
2014 წლის 31 დეკემბერი 2013 წლის 31დეკემბერთან შედარებით.....	19
ევროზონდების ფასები და სარგებლიანობა	20
ეკონომიკური აქტივობის ანალიზი დარგობრივ ჭრილში	21
ნაერთი ბიუჯეტის შემოსავლების ანალიზი.....	25
მიმდინარე საგადასახადო შემოსავლების ანალიზი	25
გადასახადების ისტორიული დინამიკა.....	27

8 იანვარი, 2014 წ.

მიმდინარე ძირითადი ეკონომიკური ტენდენციები

მთლიანი შიდა პროდუქტის დინამიკა

წინასწარი შეფასებით, 2014 წლის პირველ თერთმეტ თვეში მთლიანი შიდა პროდუქტის საშუალო რეალურმა ზრდამ 5.0 პროცენტი შეადგინა. 2014 წელს ეკონომიკური ზრდის პროგნოზი 5 პროცენტის ფარგლებშია, რაც შეესაბამება საქართველოს ეკონომიკის პოტენციური ზრდის ტემპს.

ეკონომიკური ზრდის დარგობრივი სტრუქტურა

2014 წლის ცხრა თვის მონაცემებით ყველაზე მნიშვნელოვანი ზრდა დაფიქსირდა მთლიანი შიდა პროდუქტის შემდეგ დარგებში: მშენებლობა (16.3%), საფინანსო საქმიანობა (10.6%), ვაჭრობა (8.0%), დამამუშავებელი მრეწველობა (9.1%), სახელმწიფო მმართველობა (2.5 %), სოფლის მეურნეობა (1.3%).

2014 წლის მიმდინარე წლის თერთმეტ თვეში დღგ-ს გადამხდელთა საწარმოთა ბრუნვის მოცულობა 10.6 პროცენტით გაიზარდა. აღნიშნულ ზრდაში ყველაზე მეტი წვლილი შეიტანეს ვაჭრობამ (წვლილი 3.4 პროცენტული პუნქტი), მშენებლობამ (1.3 პ.პ.) და მრეწველობამ (0.9 პ.პ.).

კერძო სექტორის როლი ეკონომიკურ ზრდაში

მიმდინარე წლის იანვარ-სექტემბრის ეკონომიკურ ზრდაში აშკარა წარმართველი როლი ეჭირა კერძო სექტორს. პროდუქციის გამოშვება სამეწარმეო სექტორში გაიზარდა 14,3 პროცენტით, ხოლო ბიზნეს სექტორში დასაქმებულთა რაოდენობა - 9 ათასი ადამიანით. მიმდინარე წლის იანვარ-სექტემბერში კერძო სექტორის მიერ განხორციელებული ინვესტიციები - 33,6 პროცენტით, ხოლო ცხრა თვეში პირდაპირი უცხოური ინვესტიციები - 44 პროცენტით¹.

ფასები

საქართველო მონეტარული პოლიტიკა მისდევს ინფლაციის თარგეთირების პოლიტიკას. საქართველოს მიზნობრივი ინფლაცია 2015 წლიდან 5 პროცენტს შეადგენს. 2014 წელს საშუალო წლიური ინფლაციის მაჩვენებელმა 3.1 პროცენტი შეადგენა. 2014 წლის თერთმეტი თვის მშპ-ის დეფლატორის საშუალო საპროგნოზო მაჩვენებელი შეადგენს 3.0 პროცენტს.

ლარის გაცვლითი კურსი

საქართველოს ეროვნული ბანკი მისდევს თავისუფლად მცურავ სავალუტო კურსის პოლიტიკას. 2014 წლის დეკემბერში 2013 წლის დეკემბერთან შედარებით ლარი აშშ დოლართან მიმართებაში 7.3 პროცენტით გაუფასურდა. აღნიშნული გაუფასურება გამოწვეულია ძლიერი დოლარით სხვა ქვეყნების ვალუტებთან მიმართებაში. ლარი

¹ პირდაპირი უცხოური ინვესტიციების ზრდაში ჩათვლილია ის ინვესტიციები, რომლებიც წინა პერიოდში ითვლებოდა პირდაპირ უცხოურ ინვესტიციებად, ხოლო 2014 წლის მეორე კვარტალში რეკლასიფიცირდა პორტფელურ ინვესტიციებად.

გამყარდა ევროსთან მიმართებაში 5.2 პროცენტით. ლარის ნომინალური ეფექტური გავლითი კურსი კი გამყარდა 8.8 პროცენტით.

ბიუჯეტის საგადასახადო შემოსავლები

2014 წლის განმავლობაში საგადასახადო შემოსავლები გადაჭარბებით შესრულდა. 2014 წელს ნაერთი ბიუჯეტის ფაქტიურმა საგადასახადო შემოსავლებმა წლის საპროგნოზო მაჩვენებლებს 0.2 პროცენტით, ხოლო წინა წლის ფაქტიურ მაჩვენებელს 8.7 პროცენტით გადააჭარბა.

საგარეო ვაჭრობა

მიმდინარე წლის იანვარ-ნოემბერში ექსპორტი გაიზარდა 0.5 პროცენტით, მათ შორის რუსეთში 56.8 პროცენტით, თურქეთში 28.9 პროცენტით, ხოლო ევროკავშირის ქვეყნებში 4.7 პროცენტით. 21.0 პროცენტით შემცირდა ექსპორტი აზერბაიჯანში.

2014 წლის თერთმეტ თვეში იმპორტი გაიზარდა 9.3 პროცენტით, ხოლო საგარეო სავაჭრო ბრუნვა გაიზარდა 6.8 პროცენტით.

მეზობელი ქვეყნების გავლენა

საქართველოს მნიშვნელოვან ეკონომიკურ პარტნიორ ქვეყნებში უკრაინასა და რუსეთში ეკონომიკური სტაგნაციის ტენდენციებია. ამ ქვეყნების ეკონომიკური პრობლემის საქართველოზე გავრცელების ძირითად მექანიზმს წარმოადგენს მათთან ვაჭრობა და აღნიშნული ქვეყნებიდან ფულადი გზავნილები.

2014 წლის იანვარ-ნოემბერში ექსპორტის ზრდა შენედა წინა წლის შესაბამის პერიოდთან შედარებით 0.5 პროცენტით. შენედა ექსპორტის ზრდა რუსეთში, იანვარ-სექტემბერში ექსპორტის ზრდამ რუსეთში შეადგინა 103.8 პროცენტი. სექტემბერში 42.5 პროცენტით ზრდა დაფიქსირდა, ხოლო ოქტომბერ-ნოემბერში საშუალოდ 27.4 პროცენტით შემცირდა.

უკრაინაში ექსპორტი შემცირდა 25.0 პროცენტით. ექსპორტის კლების ტენდენცია შეინიშნება დსთ-ის სხვა ქვეყნებშიც (აზერბაიჯანი - 21 პროცენტი, სომხეთი - 6.4 პროცენტი, ყაზახეთი - 14.3 პროცენტი; ბელორუსი - 10.6 პროცენტი).

ფულადი გზავნილების შემცირების ტენდენცია რუსეთიდან (-7.9%) შეინიშნებოდა მთელი წლის განმავლობაში. ფულადი გზავნილების დონის აღდგენა 2015 წელს არ არის მოსალოდნელი, თუმცა მისი კლების გაგრძელება დაბალი საბაზისო ეფექტის გამო შეზღუდულია.

მიმდინარე ანგარიშის ბალანსი

2013 წელს საგრძნობლად შემცირდა მიმდინარე ანგარიშის ბალანსი და მთლიანი შიდა პროდუქტის 5.9 პროცენტი შეადგინა. დეფიციტის დაფინანსების ძირითადი წყარო იყო პირდაპირი უცხოური ინვესტიციები, რამაც 2013 წელს შეადგინა დეფიციტის 89.5 პროცენტი.

2014 წლისათვის მოსალოდნელია მიმდინარე ანგარიშის დეფიციტის ზრდა 7.5-8.0 პროცენტამდე. საშუალოვადიან პერიოდში ქვეყნის ეკონომიკური პოლიტიკა მიმართული იქნება მიმდინარე ანგარიშის დეფიციტის 6-7 პროცენტის ფარგლებში შენარჩუნებისაკენ.

საკრედიტო რეიტინგები

2014 წელს საერთაშორისო სარეიტინგო კომპანიებმა გააუმჯობესეს საქართველოს საკრედიტო რეიტინგი. Moody's-მა საქართველოს საკრედიტო რეიტინგი გაზარდა Ba3 სტაბილურიდან Ba3 პოზიტიურამდე. ხოლო, Fitch-მა BB- სტაბილურიდან BB-პოზიტიურამდე.

ეკონომიკური განვითარების სტრატეგია „საქართველო 2020“

საქართველოს მთავრობამ დაასრულა მუშაობა ქვეყნის ეკონომიკური განვითარების სტრატეგიაზე. სტრატეგია სამ ძირითად პილარს ეფუძნება: ადამიანური კაპიტალის განვითარება, კონკურენტუნარიანობის ზრდა და ფინანსებზე ხელმისაწვდომობის გაუმჯობესება. აღნიშნული სტრატეგია დაედება საფუძვლად ქვეყანაში სოციალ-ეკონომიკურ რეფორმებს. სტრატეგიის მთავარი მიზანია, ინკლუზიური ეკონომიკური ზრდის ხელშეწყობა. აღნიშნულ მიზნებთან შესაბამისობაშია ეკონომიკის მნიშვნელოვანი მაჩვენებლების დინამიკა: 2013 წელს ჯინის ინდექსი შემცირდა 0.041-დან 0.40-მდე, უმუშევრობა შემცირდა 15,0 პროცენტიდან 14,6 პროცენტამდე. ეკონომიკის მიმდინარე ტენდენციების ანალიზი იძლევა საფუძველს ვივარაუდათ, რომ უმუშევრობა შემცირდება 14%-ზე დაბლა.

ეკონომიკაზე გაცემული სესხები და საპროცენტო განაკვეთები

2014 წლის თერთმეტ თვეში 17 პროცენტით გაიზარდა ეროვნული ეკონომიკის დაკრედიტება კომერციული ბანკების მიერ. საშუალო საპროცენტო განაკვეთები სესხებზე 2014 წლის ნოემბერში წლის დასაწყისთან შედარებით 3.2 პროცენტული პუნქტით შემცირდა და 15.2 პროცენტი შეადგინა.

სახელმწიფო ვალი

მთავრობის ვალი მთლიან ეკონომიკასთან მიმართებაში სტაბილურობით ხასიათდება და 2014 წლის ბოლოსათვის, სავარაუდოდ, მშპ-ს 35.6 პროცენტის დონეზე იქნება. აქედან, საგარეო ვალი იქნება 26.8, ხოლო საშინაო ვალი 8.8 პროცენტი. აღნიშნული მაჩვენებელი სახელმწიფო ვალის კრიტიკულ მაჩვენებლისგან საკმაოდ შორსაა.

ახალი პროგრამა სავალუტო ფონდთან

მიმდინარე წლის 30 ივლისს საერთაშორისო სავალუტო ფონდის აღმასულებელმა საბჭომ დაამტკიცა 36 თვიანი (100 მლნ SDR) საქართველოს მთავრობის ეკონომიკური მხარდაჭერის პროგრამა. აღნიშნული პროგრამის განხორციელება საშუალებას მოგვცემს შევამციროთ მაკროეკონომიკური მოწყვლადობა, გავაფართოვოთ ეკონომიკური პოლიტიკის ბუფერები და გავაუმჯობესოთ ეკონომიკური ზრდის მაჩვენებელი, რაც ქვეყნის ეკონომიკას გახდის უფრო მდგრადს საგარეო შოკების მიმართ. პროგრამის ფარგლებში ფინანსურ მხარდაჭერაზე მეტად მნიშვნელოვანია, რომ პროგრამა ქვეყნის მიმართ ნდობის ხარისხს ასწევს. პროგრამის

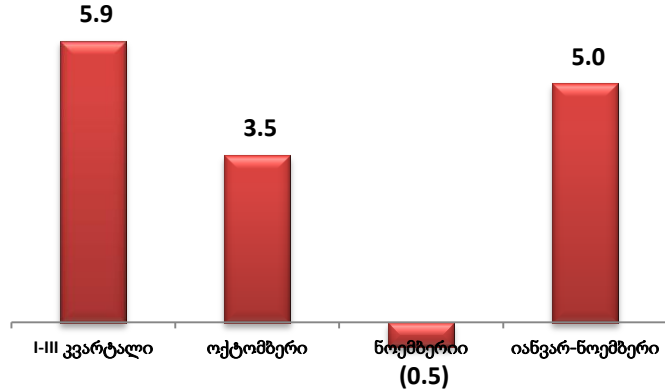
ფარგლებში დაგეგმილი ძირითადი მაკროეკონომიკური პარამეტრებია: 5 პროცენტის რეალური ეკონომიკური ზრდა; საბიუჯეტო დეფიციტის თანმიმდევრული შემცირება 2014 წელს დაგეგმილი მშპ-ის 3.7 პროცენტიდან 2015 წელს 3,0 პროცენტამდე და 2016 წელს 2.7 პროცენტამდე.

ეკონომიკის მოკლე მიმოხილვა

ეკონომიკური ზრდა

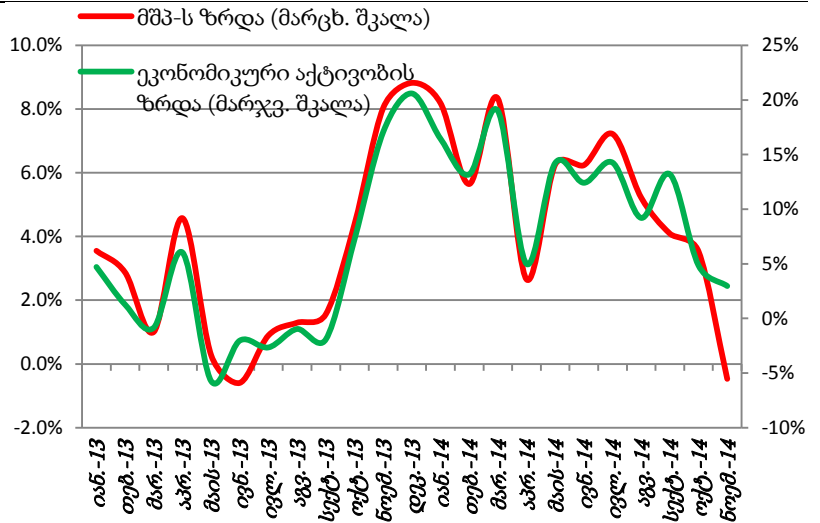
2014 წლის ნოემბერში ეკონომიკა 0.5 პროცენტით შემცირდა.

მიმდინარე წლის ნოემბერში, 2013 წლის ნოემბერთან შედარებით ეკონომიკურმა ზრდის ტემპმა -0.5 პროცენტი შეადგინა. ამასთან, მშპ იანვარ-ნოემბერში, წინა წლის შესაბამის პერიოდთან შედარებით 5.0 პროცენტით გაიზარდა. 2014 წლის პირველ თერთმეტ თვეში შექმნილი მთლიანი შიდა პროდუქტი შეადგენს 26,024 მლნ ლარს.



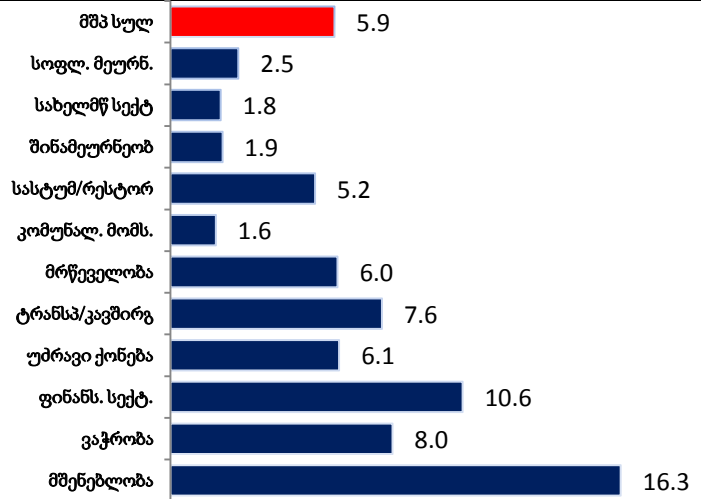
2014 წლის ნოემბერში ეკონომიკური აქტივობა 2.5 პროცენტით გაიზარდა.

ეკონომიკური აქტივობა გაიანგარიშება დღგ-ის გადამხდელ საწარმოთა დეკლარირებული ბრუნვის ოპერატიული მონაცემებზე დაყრდნობით. ეკონომიკური აქტივობა ნოემბერში 2.5 პროცენტით გაიზარდა, ხოლო იანვარ-ნოემბერში წინა წლის შესაბამის პერიოდთან შედარებით 10.6 პროცენტით.

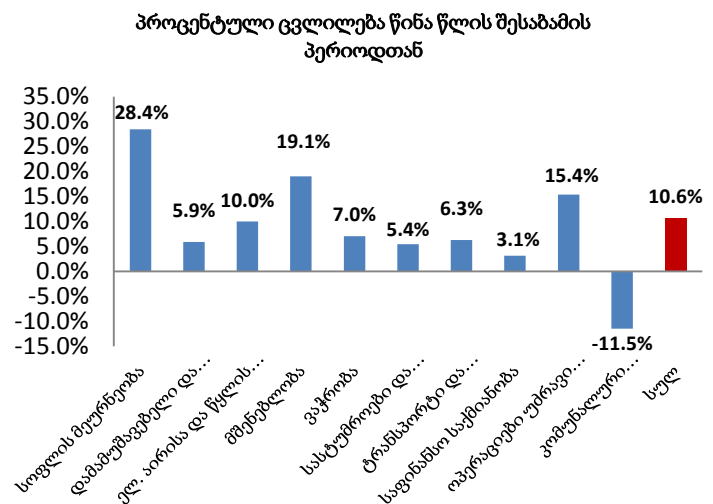


ეკონომიკური ზრდის წარმართველი სექტორებია ვაჭრობა, მრეწველობა, მშენებლობა და ტრანსპორტი.

2014 წლის 9 თვეში მაღალი ზრდის ტემპები აღინიშნებოდა შემდეგ დარგებში: მშენებლობა (16.3 პროცენტი), დამამუშავებელი მრეწველობა (9.1 პროცენტი), ვაჭრობა (8.0 პროცენტი), საფინანსო საქმიანობა (10.6 პროცენტი), ოპერაციები უძრავი ქონებით (6.1 პროცენტი), კლება დაფიქსირდა სამთომოპოვებით მრეწველობაში (2,3 პროცენტი).

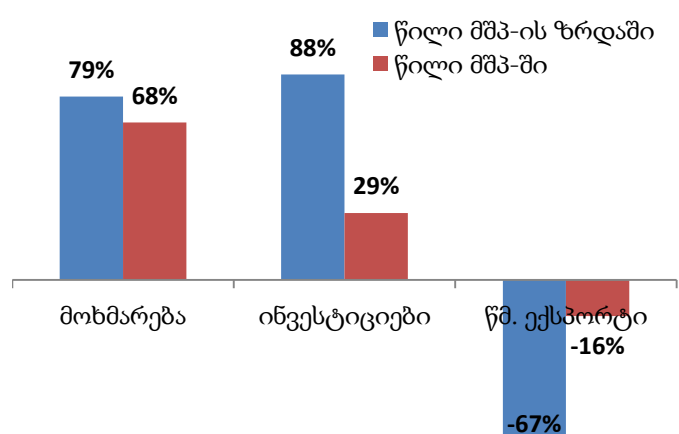


იანვარ-ნოემბერში ეკონომიკურ აქტივობის ზრდაში ყველაზე დიდი გავლენა მშენებლობის სექტორს ჰქონდა, სადაც ზრდამ 2014 წლის თერთმეტ თვეში წინა წლის შესაბამის პერიოდთან შედარებით 19.1% პროცენტი შეადგინა, ოპერაციები უძრავი ქონებით (15.4%), განაწილება (10.0%), სასტუმროები და რესტორნები (9.6%) და ელექტროენერჯია, აირი და წყლის წარმოება 7.0% და ა.შ.



ეკონომიკური ზრდის წარმართველ ფაქტორს კერძო ინვესტიციები შეადგენს.

2014 წლის მაღალი ზრდა დაფიქსირდა კერძო ინვესტიციებში, რომელიც 2014 წლის 9 თვეში 33,6 პროცენტით გაიზარდა. ამავე პერიოდში 7.4 პროცენტით გაიზარდა სამომხმარებლო ხარჯი და 48.0 პროცენტით უარყოფითი სავაჭრო ბალანსი, რაც იმპორტის გამოცოცხლებით არის გამოწვეული.

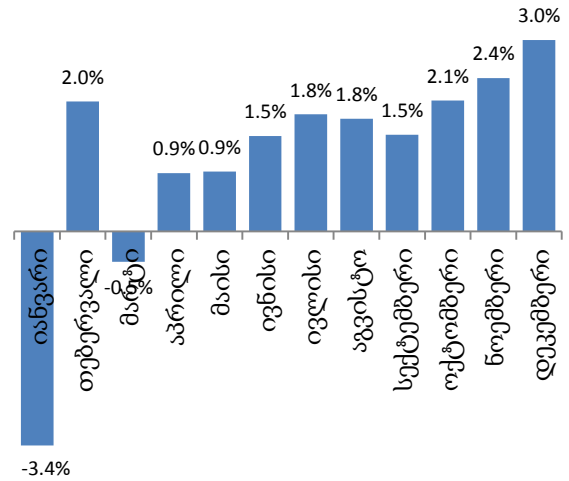


სახელმწიფო ფინანსები

2014 წლის 11 თვის ნაერთი ბიუჯეტის შემოსავლებმა შეადგინა 7 141.5 მლნ ლარი.

მათ შორის საგადასახადო შემოსავლებმა 6 472.7 მლნ ლარი. ამ პერიოდისათვის ხარჯების მოცულობამ 6 759.4 მლნ ლარი შეადგინა. ხოლო არაფინანსური აქტივების წმინდა ზრდამ 763.6 მლნ ლარი. შესაბამისად, GFS2001 კლასიფიკაციით ბიუჯეტის საოპერაციო სალდო დადებითია და შეადგენს 382.1 მლნ ლარს, ხოლო მთლიანი სალდოს დეფიციტი - 381.5 მლნ ლარს, რაც მშპ-ის 1.47 პროცენტია.

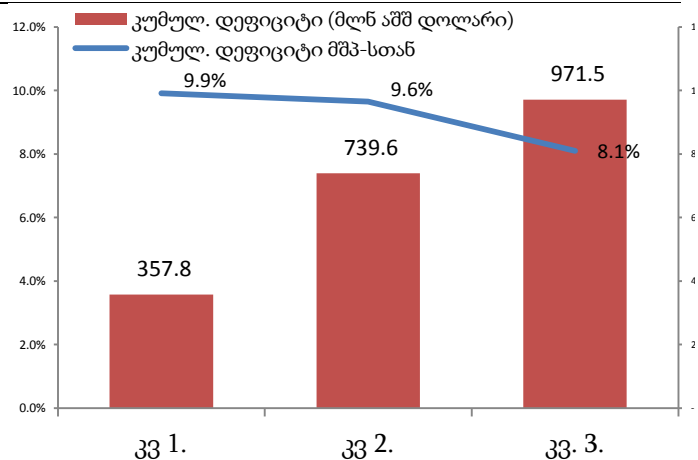
წინასწარი მონაცემებით, 2014 წელს ბიუჯეტის დეფიციტმა GFS 1986 კლასიფიკაციით შეადგინა 858.8 მლნ ლარი შეადგინა, რაც მშპ-ის 3,0.



მიმდინარე ანგარიშის ბალანსი

ბალანსის მიმდინარე ანგარიშის დეფიციტის წინასწარმა მაჩვენებელმა 2014 წლის სამი კვარტალში მშპ-ის 8,1 პროცენტი შეადგინა.

წლის სამი კვარტალის მონაცემებით მიმდინარე ანგარიშის დეფიციტი მშპ-ის 8,1 პროცენტია. მიმდინარე ანგარიშის დეფიციტის დაფინანსების ძირითადი წყაროა პირდაპირი უცხოური ინვესტიციები² (91.9%) სხვა ინვესტიციებში კი შეინიშნებოდა კაპიტალის მცირეოდენი გადინება.



პირდაპირი უცხოური ინვესტიციები

2014 წლის მესამე კვარტალში პირდაპირი უცხოური ინვესტიციებმა 508 მლნ დოლარი შეადგინა, რაც მესამე კვარტალის მაქსიმუმი. 2014 წლის მესამე კვარტალში წინა წლის შესაბამის პერიოდთან შედარებით 99.2 პროცენტით გაიზარდა და 508 მლნ ლარი შეადგინა.

² პირდაპირი უცხოური ინვესტიციების ზრდაში ჩათვლილია ის ინვესტიციები, რომლებიც წინა პერიოდში ითვლებოდა პირდაპირ უცხოურ ინვესტიციებად, ხოლო 2014 წლის მეორე კვარტალში რეკლასიფიცირდა პორტფელურ ინვესტიციებად.

2014 წლის განმავლობაში, რეკლასიფიცირების გათვალისწინებით, ინვესტიციები ყველა კვარტალში იზრდებოდა და ცხრა თვეში 44.5 პროცენტით იზრდა დაფიქსირდა.

მნიშვნელოვნად გაიზარდა ინვესტიციები ჩინეთიდან, რომელმაც მესამე კვარტალში მთლიანი ინვესტიციების თითქმის მესამედი შეადგინა (149 მლნ დოლარი). 2013 წლის მეოთხე კვარტლიდან პერმანენტულად იზრდება ინვესტიციები აზერბაიჯანიდან და 2014 წლის მესამე კვარტლისათვის 95 მლნ დოლარი შეადგინა, რაც ამ პერიოდისათვის მეორე მაჩვენებელია ჩინეთის შემდეგ.

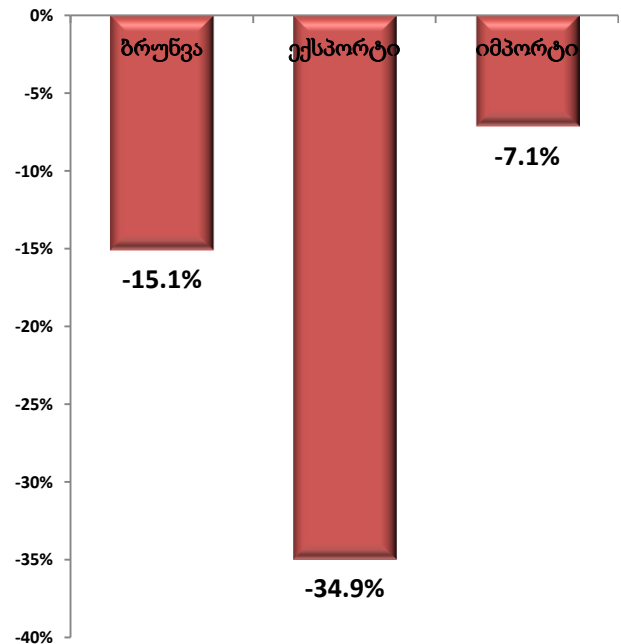
	2013წ.				2014წ.				ცვლილება			
	I კვ.	II კვ.	III კვ.	ჯამი	I კვ.	II კვ.	III კვ.	ჯამი	I კვ.	II კვ.	III კვ.	ჯამი
პირდაპირი უცხოური ინვესტიციები	252.3	207.9	254.8	715.0	265.3	150.5	507.5	923.3	5.2%	-27.6%	99.2%	29.1%
ინვესტიციების რეკლასიფიკაციის ეფექტი (პირდაპირი უცხოური ინვესტიციების პორტფელურ ინვესტიციებში გადატანა)	-	-	-	-	-	110.0	-	110.0	-	-	-	-
პირდაპირი უცხოური ინვესტიციები რეკლასიფიკაციის ეფექტის გარეშე	252.3	207.9	254.8	715.0	265.3	260.5	507.5	1,033.3	5.2%	25.3%	99.2%	44.5%

საგარეო ვაჭრობა

2014 წლის ნოემბერში წინა წლის შესაბამის პერიოდთან შედარებით ექსპორტი 34.9 პროცენტით შემცირდა, ხოლო იმპორტი 7.1 პროცენტით.

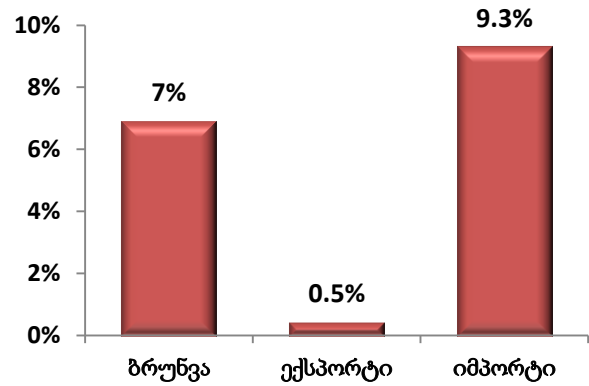
იმპორტი შემცირდა 55.6 მლნ აშშ დოლარით (7.1 პროცენტი), ხოლო ექსპორტი შემცირდა 108.8 მლნ აშშ დოლარით (34.9 პროცენტი). კლების ძირითადი ფაქტორებია: აზერბაიჯანში ავტომობილების ექსპორტის შემცირება; დსთ-ის ქვეყნებში ეკონომიკური სტაგნაციიდან გამომდინარე მოთხოვნის შემცირება; სპილენძის მადნების ექსპორტის შემცირება; ასევე ადგილი ჰქონდა ერთჯერად არატრენდულ შემცირებას.

აღნიშნულ პერიოდში 108.8 მლნ აშშ დოლარით გაიზარდა უარყოფითი სავაჭრო ბალანსი და შეადგინა 521.7 მლნ აშშ დოლარი. სავაჭრო ბრუნვა 164.3 მლნ ლარით შემცირდა (0.2 პროცენტი).

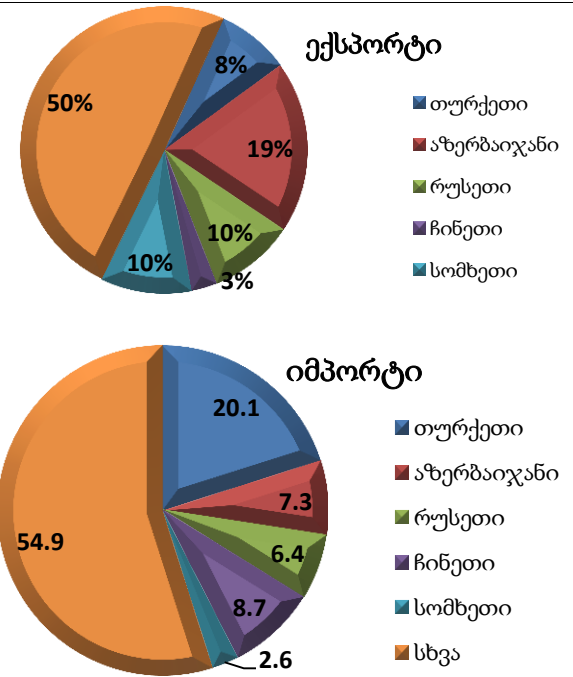


2014 წლის იანვარ-ნოემბერში საგარეო სავაჭრო ბრუნვა, წინა წლის შესაბამის პერიოდთან შედარებით 7%-ით გაიზარდა. აქედან, საქონლის ექსპორტი გაიზარდა 0.5%-ით, ხოლო საქონლის იმპორტი - 9.3 %-ით.

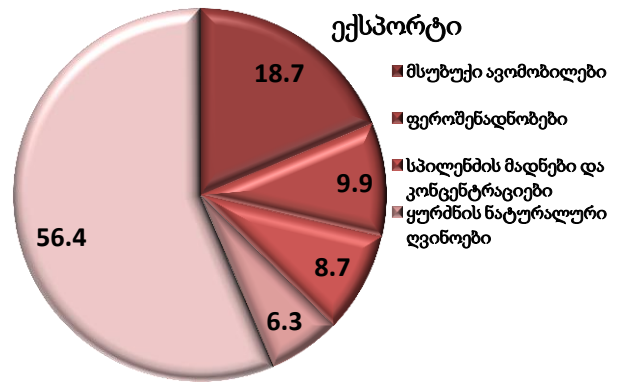
წინასწარი მონაცემებით 2014 წლის ნოემბერში, წინა წლის ნოემბერთან შედარებით, საგარეო სავაჭრო ბრუნვა 14.0 პროცენტით გაიზარდა. მათ შორის, ექსპორტი 6.5 პროცენტით, ხოლო იმპორტი კი 15.8 პროცენტით გაიზარდა.



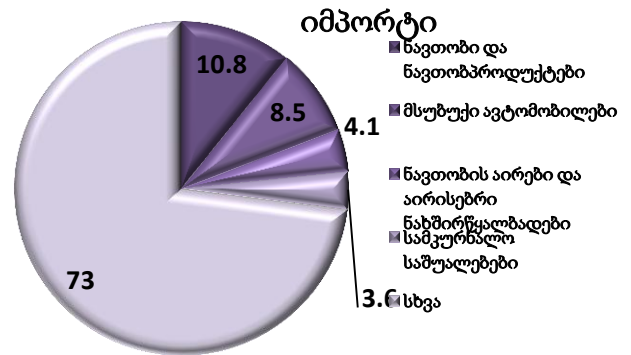
საქართველოს უმსხვილესი პარტნიორ ქვეყნები არიან თურქეთი (მთლიანი საქონელბრუნვის 17.1%), აზერბაიჯანი (10.4%), ჩინეთი (7.3%). ექსპორტში 19.4%-ით პირველ ადგილზე აზერბაიჯანია, მეორეზე სომხეთი 10.2%, მესამეზე რუსეთი 9.7%, მეოთხე თურქეთი 8.3%. იმპორტში პირველი ადგილი 20.1%-ით თურქეთს უჭირავს. შემდეგ მოდიან ჩინეთი (8.7%), აზერბაიჯანი (7.3%), რუსეთი (6.4%).



ქვეყნის უმსხვილესი საექსპორტო პროდუქტებია მსუბუქი ავტომობილებია (მთლიანი ექსპორტის 18.7%), ფეროშენადნობები (9.9%), სპილენძის მადნები და კონცენტრატები (8.7%), ყურძნის ნატურალური ღვინოები (6.3%).

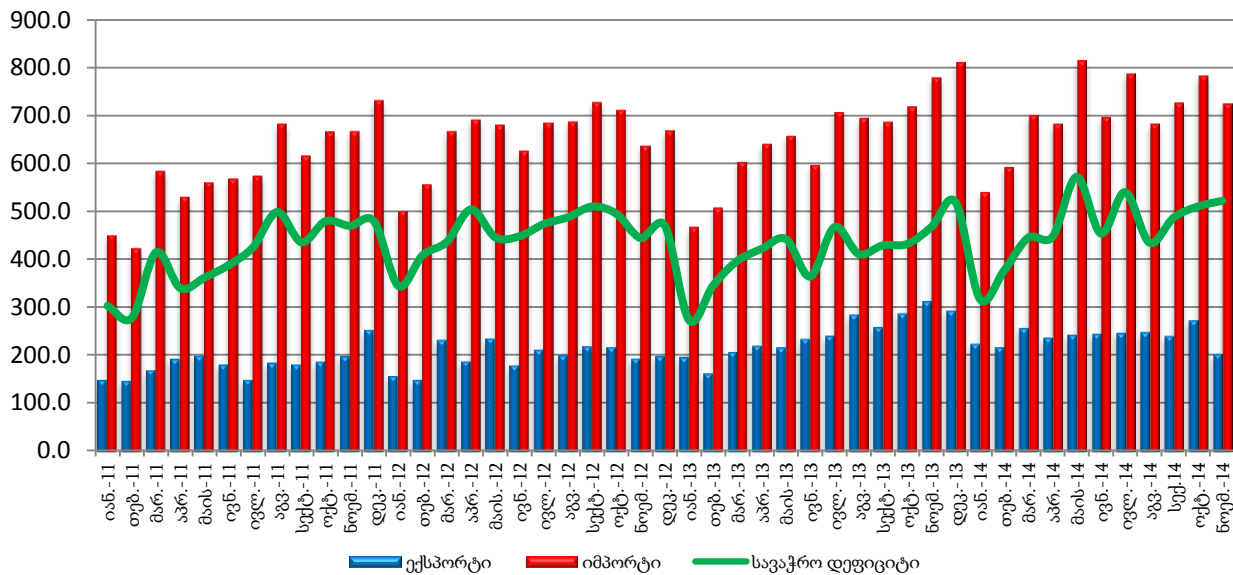


უმსხვილეს საიმპორტო საქონელს წარმოადგენენ ნავთობი და ნავთობპროდუქტები (მთლიანი იმპორტის 10.8%), მსუბუქი ავტომობილები (8.5%), ნავთობის აირები და აირისებრი ნახშირწყალბადები (4.1%), სამკურნალო საშუალებები (3.6%).



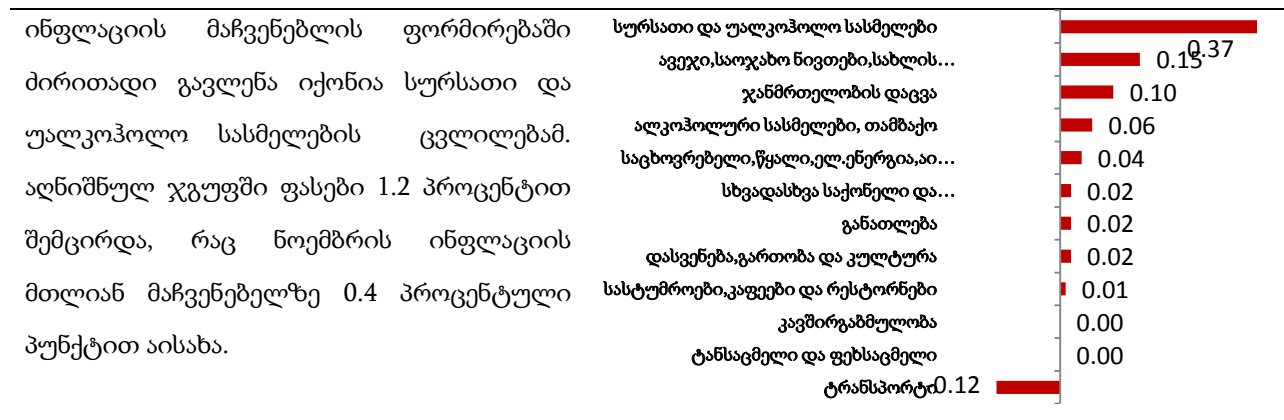
წინასწარი მონაცემებით 2014 წლის ნოემბერში, წინა წლის ნოემბერთან შედარებით, საგარეო სავაჭრო ბრუნვა 14.0 პროცენტით გაიზარდა. მათ შორის, ექსპორტი 6.5 პროცენტით, ხოლო იმპორტი კი 15.8 პროცენტით გაიზარდა.

საგარეო ვაჭრობა (ათასი აშშ დოლარი)

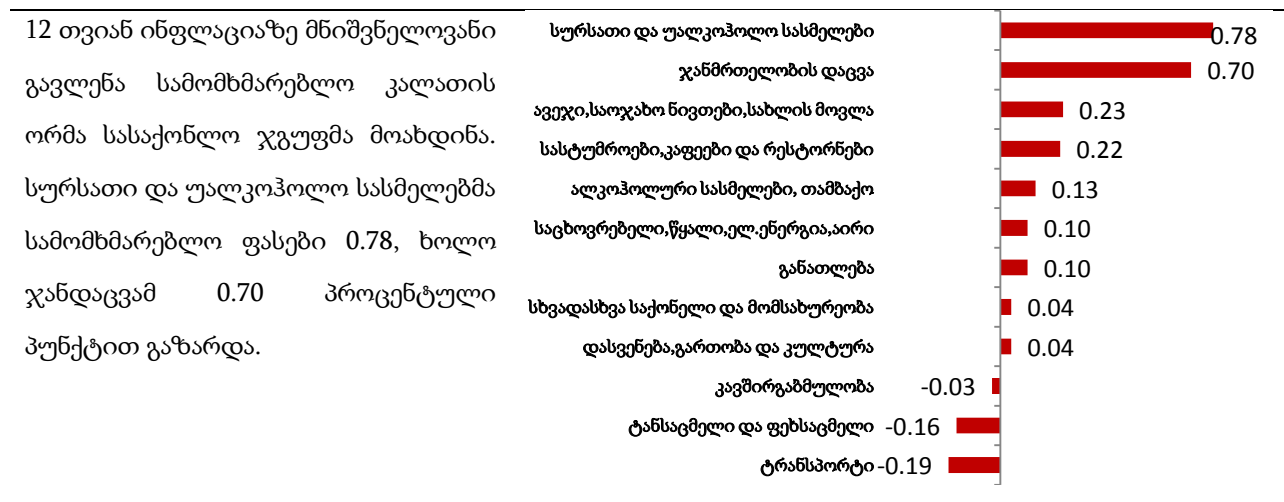


ფასები

2014 წლის დეკემბერში წინა თვესთან შედარებით ინფლაციის დონემ 0.7 პროცენტი შეადგინა.

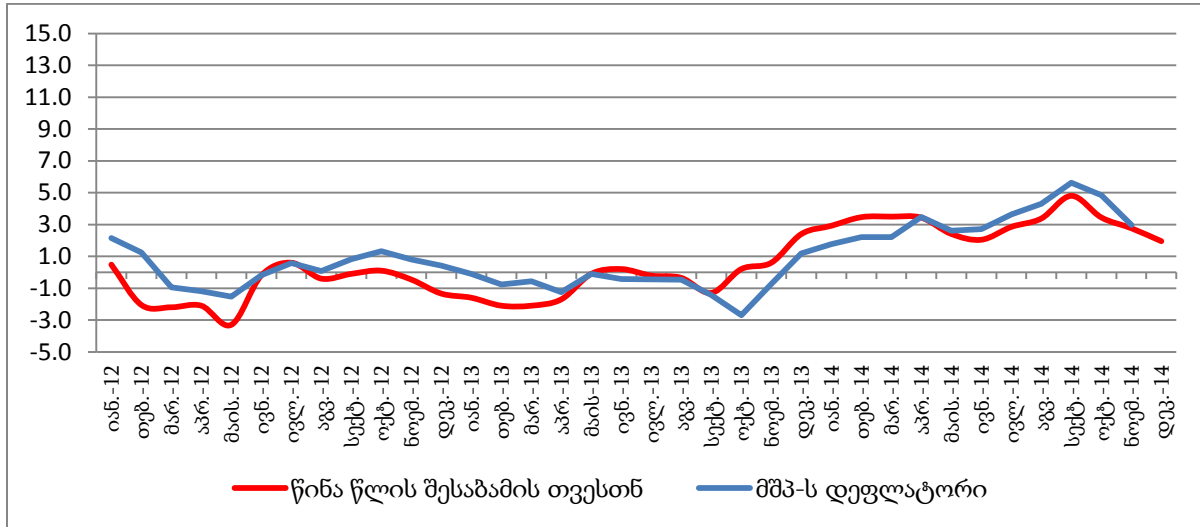


სამომხმარებლო ფასები 2014 წლის დეკემბერში 2013 წლის დეკემბერთან შედარებით 2.0 პროცენტი შეადგინა.



2014 წლის ნოემბერში, 2014 წლის ოქტომბერთან შედარებით, მშპ-ს დეფლატორი 0.7 პროცენტით შემცირდა, ხოლო წინა წლის შესაბამის პერიოდთან შედარებით 3.0 პროცენტით გაიზარდა.

სამომხმარებლო ფასების და მშპ-ს დეფლატორის წლიური ცვლილება



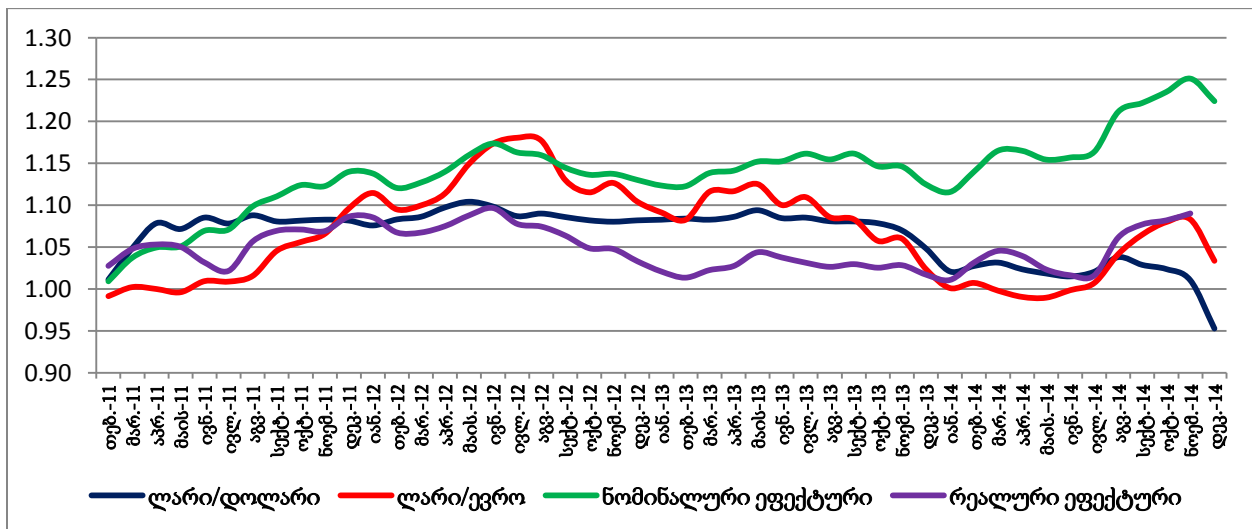
სავალუტო კურსი

ლარის კურსი, როგორც დოლართან, ისე ევროსთან მიმართებაში გაუფასურდა. ლარის სავალუტო კურსი აშშ დოლართან მიმართებაში დეკემბერში 1.836-დან 1.863-მდე, ხოლო ევროსთან მიმართებაში კი 2.287-დან 2.265 -მდე გაუფასურდა. აშშ დოლარის საშუალო თვიურმა გაუფასურებამ დეკემბერში ნოემბერთან შედარებით 6.0 პროცენტი, ხოლო ევროსთან კი 4.8 პროცენტი შეადგინა.

ლარის ნომინალური ეფექტური სავალუტო კურსი გამყარდა. 2014 წლის ნოემბერში ნომინალური ეფექტური გაცვლითი კურსი ოქტომბერთან შედარებით 0.3 პროცენტით გაუფასურდა.

რეალური ეფექტური სავალუტო კურსი გამყარდა. 2014 წლის ნოემბერში წინა თვესთან შედარებით, ლარის რეალური ეფექტური გაცვლითი კურსი 0.99 პროცენტით გამყარდა.

ლარის გაცვლითი კურსის ინდექსი 2011 წლის იანვარი=100 (ზრდა=გამყარება)



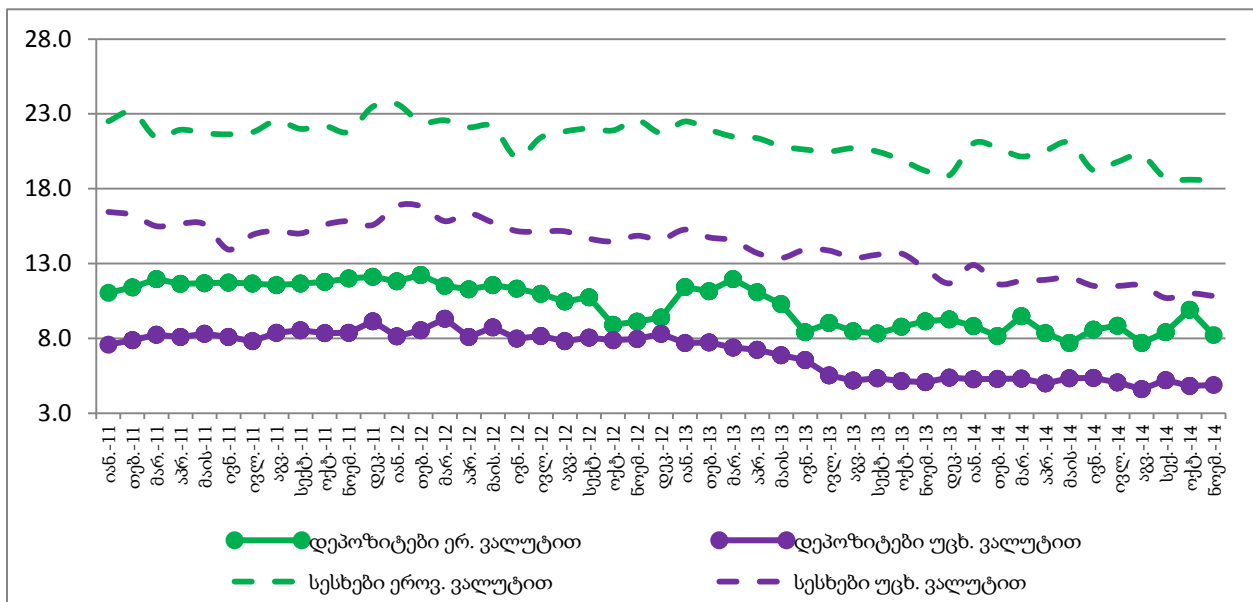
საპროცენტო განაკვეთები

შემცირდა საპროცენტო განაკვეთები სახაზინო ვალდებულებებზე და ობლიგაციებზე. 2014 წლის დეკემბერში ნოემბერთან შედარებით 0.27 პროცენტული პუნქტით გაიზარდა 2 წლიანი სახაზინო ფასიანი ქაღალდების საპროცენტო განაკვეთი და შეადგინა 6.96 პროცენტი. ხოლო დეკემბერში ოქტომბერთან შედარებით 0.04 პროცენტული პუნქტით შემცირდა 5 წლიანი ფასიანი ქაღალდების საპროცენტო განაკვეთი და 8.96 პროცენტი შეადგინა.

2014 წლის ნოემბერში წინა თვესთან შედარებით, შემცირდა სესხზე საპროცენტო განაკვეთები. აღნიშნულ პერიოდში 0.3 პროცენტული პუნქტით გაიზარდა სესხების საბაზრო საპროცენტო განაკვეთები და შეადგინა 15.2 მათ შორის 0.003 პროცენტული პუნქტით შემცირდა ეროვნულ ვალუტაში გაცემულ სესხებზე და შეადგინა 18.6, ხოლო 0.2 პროცენტული პუნქტით შემცირდა უცხოურ ვალუტაში გაცემულ სესხებზე და შეადგინა 10.8. 2014 წლის ნოემბერში, წინა წლის შესაბამის პერიოდთან შედარებით ხუთ წლამდე ლომბარდულ სესხებზე პროცენტი 3.0 პროცენტული პუნქტით შემცირდა, იპოთეკურ სესხებზე საპროცენტო განაკვეთი 2.0 პროცენტული პუნქტით გაიზარდა, ხოლო სამომხმარებლო სესხი კი -4.0 პროცენტული პუნქტებით შემცირდა და შეადგინა შესაბამისად 27.0%; 10.9%; 16.3%.

დეპოზიტზე საპროცენტო განაკვეთები 2014 წლის ნოემბერში, წინა თვესთან შედარებით შემცირდა და 5.8 პროცენტი შეადგინა. მათ შორის -1.7 პროცენტული პუნქტით შემცირდა დეპოზიტების პროცენტი ეროვნულ ვალუტაში და შეადგინა 8.2, ხოლო 0.1 პროცენტული პუნქტით გაიზარდა უცხოურ ვალუტაში და შეადგინა 4.9.

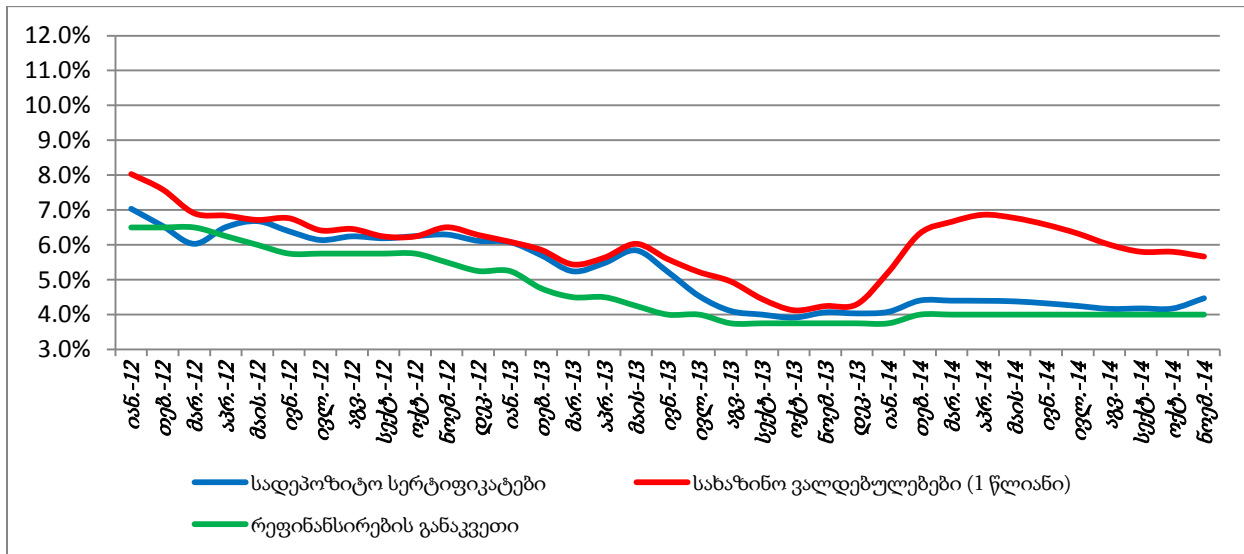
საბაზრო საპროცენტო განაკვეთები



სადეპოზიტო სერტიფიკატების საპროცენტო განაკვეთი უმნიშვნელოდ გაიზარდა. 2014 წლის დეკემბერში ნოემბერთან შედარებით ეროვნული ბანკის ექვსთვიანი სადეპოზიტო სერტიფიკატების საშუალოთვიური შეწონილი საპროცენტო განაკვეთი 0.25 პროცენტული პუნქტით, 4.46 პროცენტიდან 4.71 პროცენტამდე გაიზარდა.

არ შეცვლილა მონეტარული პოლიტიკის განაკვეთი. 2014 წლის ნოემბერში არ შეცვლილა ეროვნული ბანკის მონეტარული პოლიტიკის განაკვეთი და 2014 წლის 7 თებერვლიდან კვლავ 4 პროცენტი დაფიქსირდა.

საპროცენტო განაკვეთები



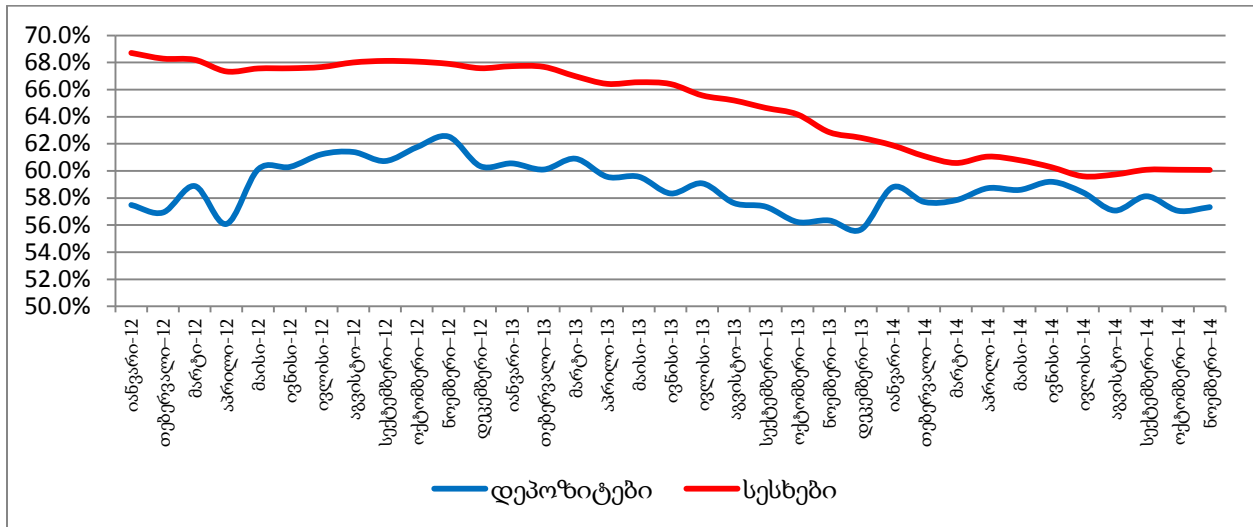
მონეტარული მაჩვენებლები

2014 წლის დეკემბერში წინა წლის შესაბამის პერიოდთან შედარებით ფულის მასა 14.3 პროცენტით გაიზარდა. 2014 წლის ნოემბერში წინა წლის ნოემბერთან შედარებით, სარეზერვო ფული 313.6 მლნ ლარით – 8.4 პროცენტით გაიზარდა.

შემცირდა მთლიანი საერთაშორისო რეზერვები. ეროვნული ბანკის მთლიანი საერთაშორისო რეზერვები 2013 წლის ნოემბრიდან მცირდებოდა. 2014 წლის ივლისიდან სექტემბრის ჩათვლით ზრდის ტენდენცია შეინიშნება, თუმცა ნოემბერში ეროვნული ბანკის მთლიანი საერთაშორისო რეზერვების მოცულობა კვლავ შემცირდა და 2 662 მლნ აშშ დოლარი შეადგინა, რაც იმპორტის 3 თვის ჯერადზე მეტია.

შემცირდა დოლარიზაციის კოეფიციენტი. 2014 წელს დეპოზიტების და სესხების დოლარიზაციის მაჩვენებელს გააჩნია შემცირებადი ტენდენცია. დეპოზიტების დოლარიზაციის მაჩვენებელი წლის დასაწყისიდან ნოემბრამდე პერიოდში 57.1 პროცენტიდან 57.3 პროცენტამდე გაიზარდა. ხოლო სესხების დოლარიზაციის მაჩვენებელი ნოემბრამდე 60.1 პროცენტიდან 61.0 პროცენტამდე გაიზარდა.

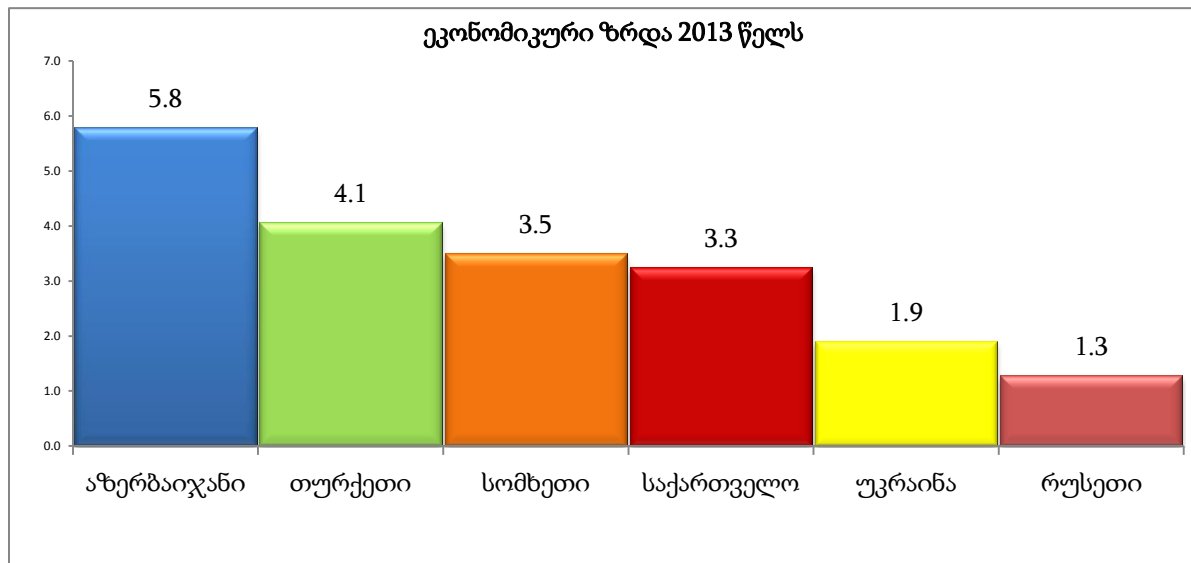
დოლარიზაციის კოეფიციენტები



ფულადი გზავნილები

2014 წლის ნოემბერში შემცირდა საქართველოში განხორციელებული ფულადი გზავნილები. 2014 წლის ნოემბერში, საქართველოში განხორციელებული ფულადი გზავნილები, წინა წლის შესაბამის თვესთან შედარებით 16.2 პროცენტით შემცირდა. თუმცა იანვარ-ნოემბრის მონაცემებით, 2013 წლის შესაბამის პერიოდთან შედარებით გზავნილები 0.2 პროცენტით გაიზარდა. ფულადი გზავნილები გაიზარდა თურქეთიდან 20.1 მლნ აშშ დოლარით (53.7%), იტალიიდან 11,1 მლნ აშშ დოლარით (11.2%), საბერძნეთიდან 8.9 მლნ აშშ დოლარით (5.0%), გერმანიიდან 5.8 მლნ აშშ დოლარით (36.7%), ხოლო კლება ფიქსირდება რუსეთიდან და უკრაინიდან, შესაბამისად 7.9 და 24.6 პროცენტით.

საქართველო და მეზობელი ქვეყნები



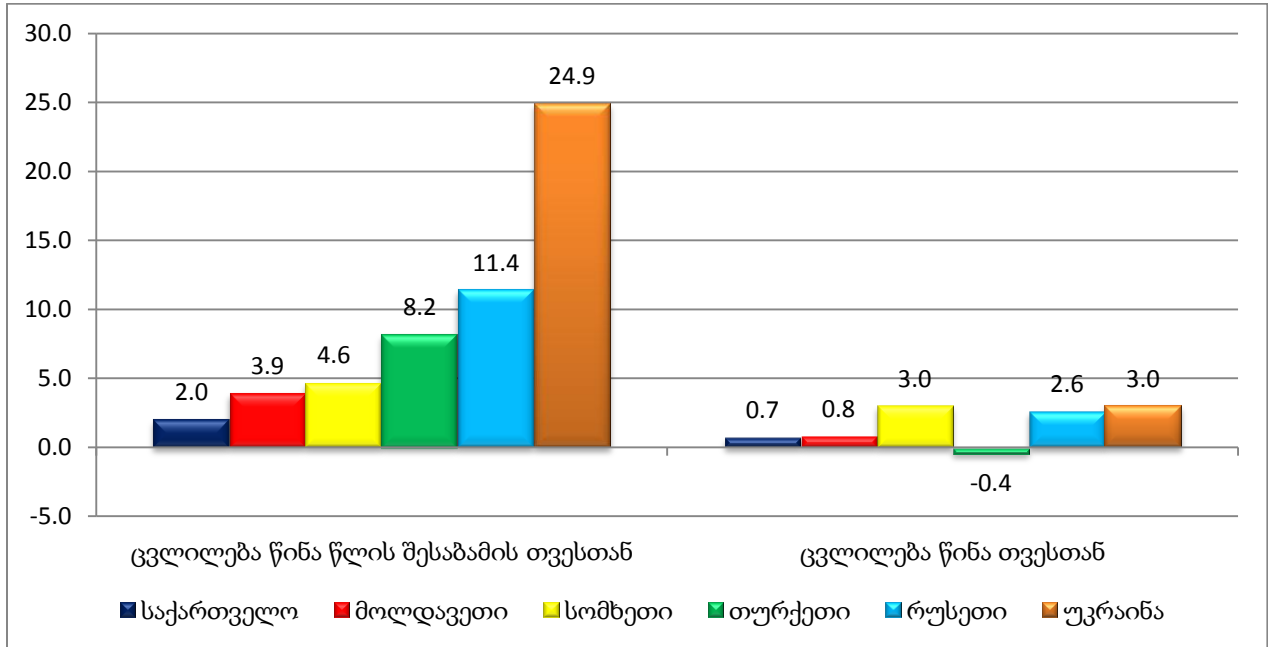
ეკონომიკური ზრდის პროგნოზი

რეალური მშპ-ს პროგნოზი (2014-2015 წწ)

	2014	2015
ყაზახეთი	4.1	3.9
აშშ	2.3	3.0
თურქეთი	3.0	3.5
რუსეთი	0.5	-1.2
უკრაინა	-7.0	-2.0
სომხეთი	3.2	3.5
აზერბაიჯანი	4.5	4.3
საქართველო	5.0	5.0
მოლდავეთი	1.8	3.5
ბელარუსია	0.9	1.5
ბულგარეთი	1.4	2.0
ხორვატია	-0.5	0.5
ბალტიისპირეთის ქვეყნები	2.3	3.0
ევროკავშირი	1.4	1.5
ევროზონა	0.8	1.1
ევროკავშირის ახალი წევრები	2.7	2.9

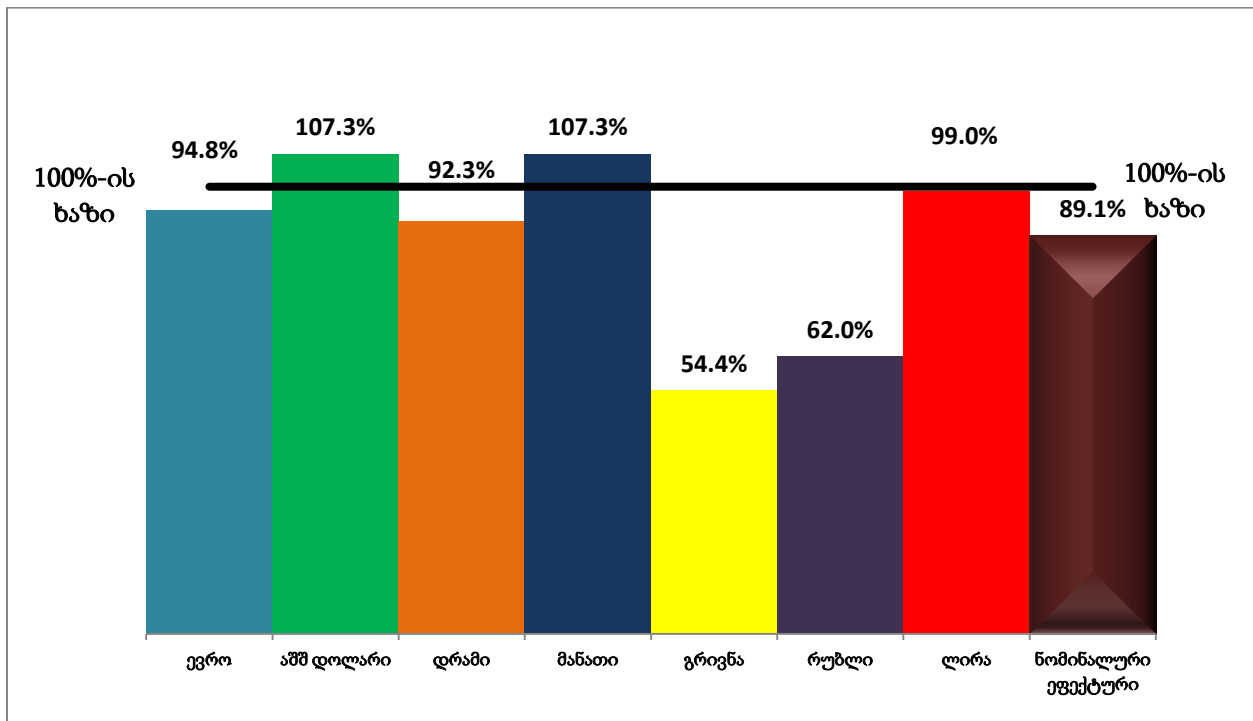
³ წყარო: ბლომბერგი; მსოფლიო ბანკი, საერთაშორისო სავალუტო ფონდი

ინფლაცია



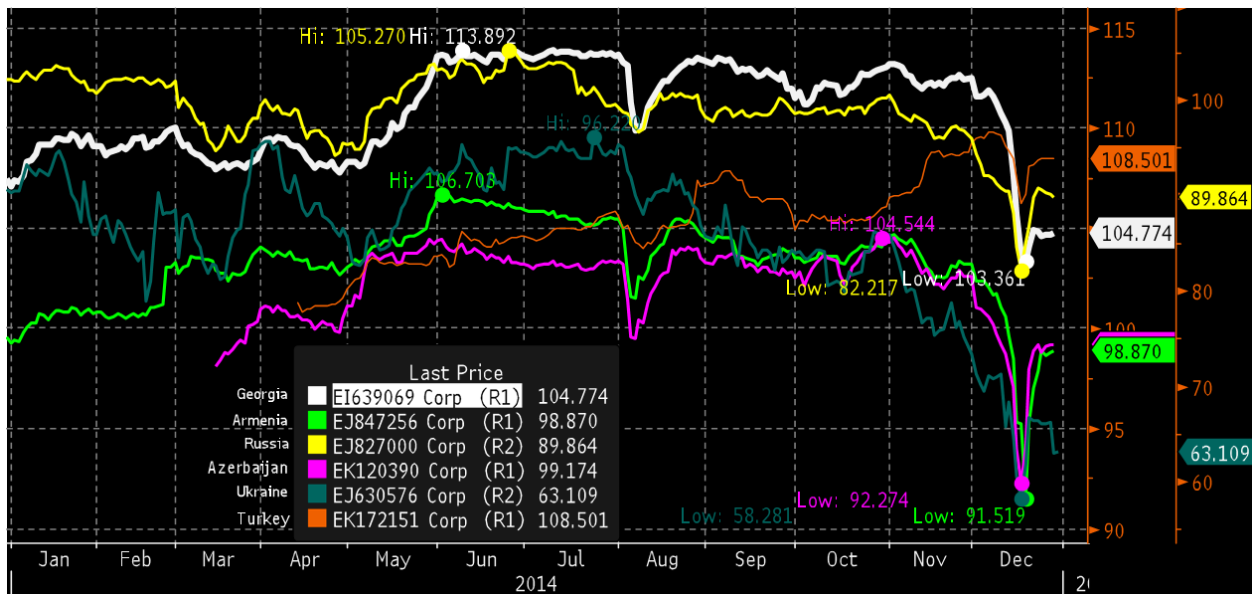
სავალუტო კურსი

2014 წლის 31 დეკემბერი 2013 წლის 31 დეკემბერთან შედარებით



ევრობონდების ფასები და სარგებლიანობა

2014 წლის ნოემბრის ბოლოდან სხვადასხვა ქვეყნების ევრობონდებზე ფასები მკვეთრად დაეცა, გარდა თურქეთისა (იხილეთ გრაფიკი). საერთაშორისო ბაზარზე, უკრაინის, რუსეთის, აზერბაიჯანის და სომხეთის 5-10 წლიანი ევრობონდებზე ფასები ყველაზე მეტად შემცირდა. მიმდინარე წელს, ევრობონდების მაქსიმალური და მინიმალური ფასების მიხედვით უკრაინის ევრობონდების ფასები 39%-ით დაეცა, რუსეთის - 22%-ით, სომხეთის - 14%-ით, აზერბაიჯანის - 12%-ით, ხოლო საქართველოს - 9%-ით.



როცა ევრობონდებზე ფასები მცირდება, შესაბამისად იზრდება მისგან მისაღები სარგებლიანობა. ქვემოთ მოცემულია სარგებლიანობის მრუდები, რომლის გამოთვლისას მხედველობაში მიიღება ევრობონდების საბაზრო ფასები, ევრობონდების საწყისი ფასები, ლუპონის საპროცენტო განაკვეთები და ვადიანობა. რადგან თურქეთის ევრობონდებზე ფასები უმნიშვნელოდ ირყეოდა, შესაბამისად უმნიშვნელო იყო მისი სარგებლიანობის მრუდის მერყეობაც.



ეკონომიკური აქტივობის ანალიზი დარგობრივ ჭრილში (დღგ-ს ბრუნვები)

2014 წლის იანვარ-ნოემბერი

აღნიშნული ინფორმაცია წარმოადგენს 2014 წლის 29 დეკემბრის გავრცელებულ დღგ-ს გადამხდელ საწარმოთა ბრუნვების შესახებ ინფორმაციას.

წინასწარი შეფასებით, წინა წლის შესაბამის პერიოდთან შედარებით 2014 წლის ნოემბერში რეალური მთლიანი შიდა პროდუქტის ზრდის ტემპმა -0,5 პროცენტი, ხოლო 2014 წლის 11 თვის მთლიანი შიდა პროდუქტის საშუალო რეალურმა ზრდამ 5,0 პროცენტი შეადგინა.

2014 წლის იანვარ-ნოემბერში წინა წლის შესაბამის პერიოდთან შედარებით დღგ-ს ბრუნვები 10,6 პროცენტით გაიზარდა. აქედან, ნოემბერი 2.5 პროცენტით.

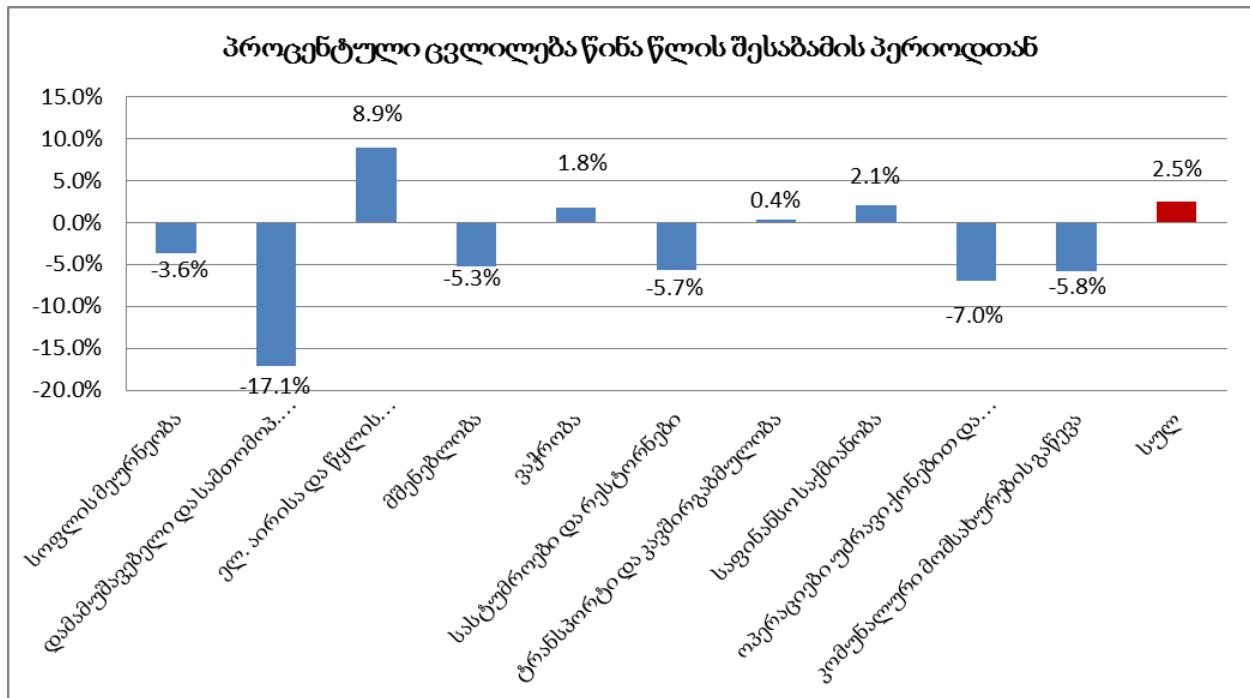
მნიშვნელოვანია შევავსოთ ეკონომიკის აქტივობა დარგობრივ ჭრილში. ეკონომიკური აქტივობის შესავსებლად გამოყენებული იქნა დამატებული ღირებულების გადასახადის გადამხდელად რეგისტრირებულ საწარმოთა მიერ დეკლარირებული ბრუნვები. საწარმოების საქმიანობის სახის იდენტიფიცირების მიზნით გამოყენებული იქნა საქსტატის ბიზნეს რეგისტრის მონაცემები, რომლებიც აღნიშნული სახის ინფორმაციის ყველაზე აქტუალურ ინფორმაციას წარმოადგენს. ბაზების დამუშავების შედეგად გაირკვა, რომ იმ საწარმოების რაოდენობამ, რომლის საქმიანობის იდენტიფიცირება ვერ მოხერხდა 3,9 პროცენტი შეადგენა.

2014 წლის ნოემბერი წინა წლის შესაბამის პერიოდთან შედარებით

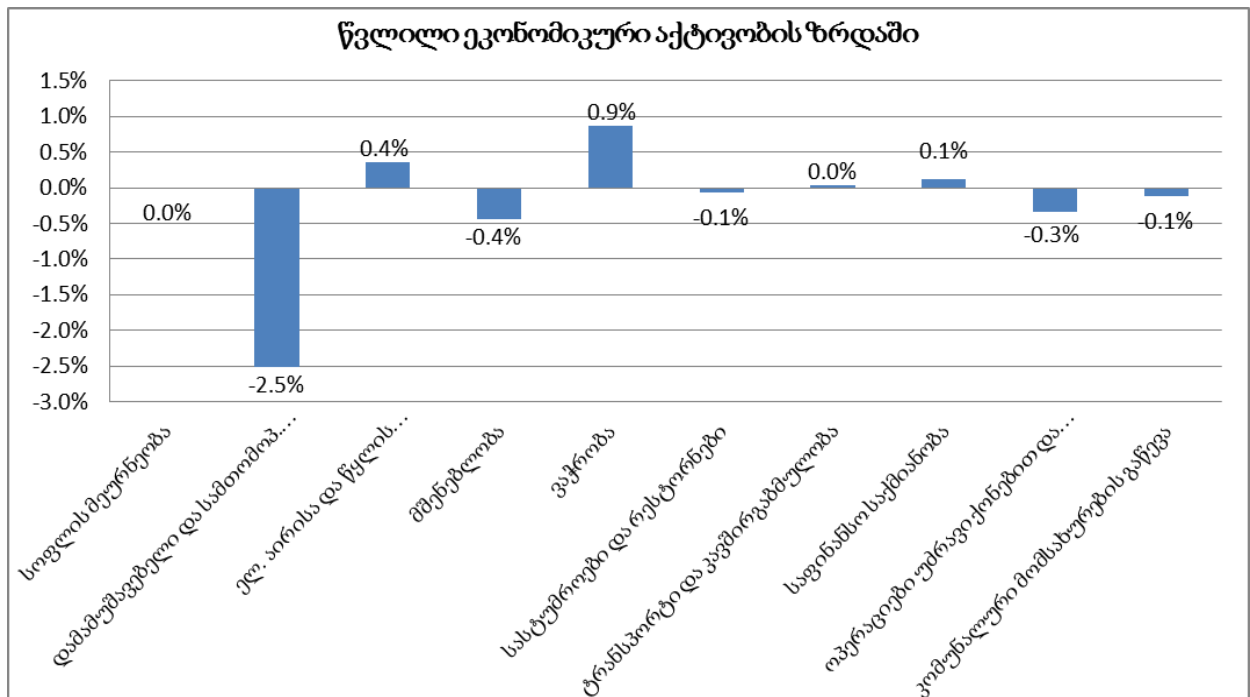
ანალიზი გვიჩვენებს, რომ საწარმოთა ეკონომიკური აქტივობის ზრდა 2014 წლის ნოემბერში, წინა წლის შესაბამის პერიოდთან შედარებით 2.5 პროცენტით გაიზარდა. პროცენტული ზრდები შემდეგ დარგებში დაფიქსირდა: ელ. აირისა და წყლის წარმოება/განაწილება 8,9 პროცენტი, საფინანსო საქმიანობა 2,1 პროცენტი, ვაჭრობა 1,8 პროცენტი.

დარგი	სხვაობა ლარი	ზრდა %
სოფლის მეურნეობა	(988,828)	-3.6%
დამამუშავებელი და სამთომოკ. მრეწველობა	(108,073,822)	-17.1%
ელ. აირისა და წყლის წარმოება/განაწილება	15,420,648	8.9%
მშენებლობა	(18,671,215)	-5.3%
ვაჭრობა	37,145,167	1.8%
სასტუმროები და რესტორნები	(3,075,938)	-5.7%
ტრანსპორტი და კავშირგაბმულობა	1,704,854	0.4%
საფინანსო საქმიანობა	5,278,632	2.1%
ოპერაციები უძრავი ქონებით და იჯარით	(14,760,739)	-7.0%
კომუნალური მომსახურების გაწევა	(4,989,719)	-5.8%
სულ	109,163,831	2.5%

ამასთან, კლება დაფიქსირდა დამამუშავებელი და სამთომოპოვებით მრეწველობაში 17,1 პროცენტით, მშენებლობაში 5.3 პროცენტით, სასტუმროები და რესტორნები 5,7 პროცენტი.



2014 წლის ნოემბერში ეკონომიკურ აქტივობის ზრდაში ყველაზე დიდი წვლილი შეიტანა ვაჭრობამ 0,9 პროცენტი, ელ. აირისა და წყლის წარმოება/განაწილება 0,4 პროცენტი, საფინანსო საქმიანობა 0,1 პროცენტი.

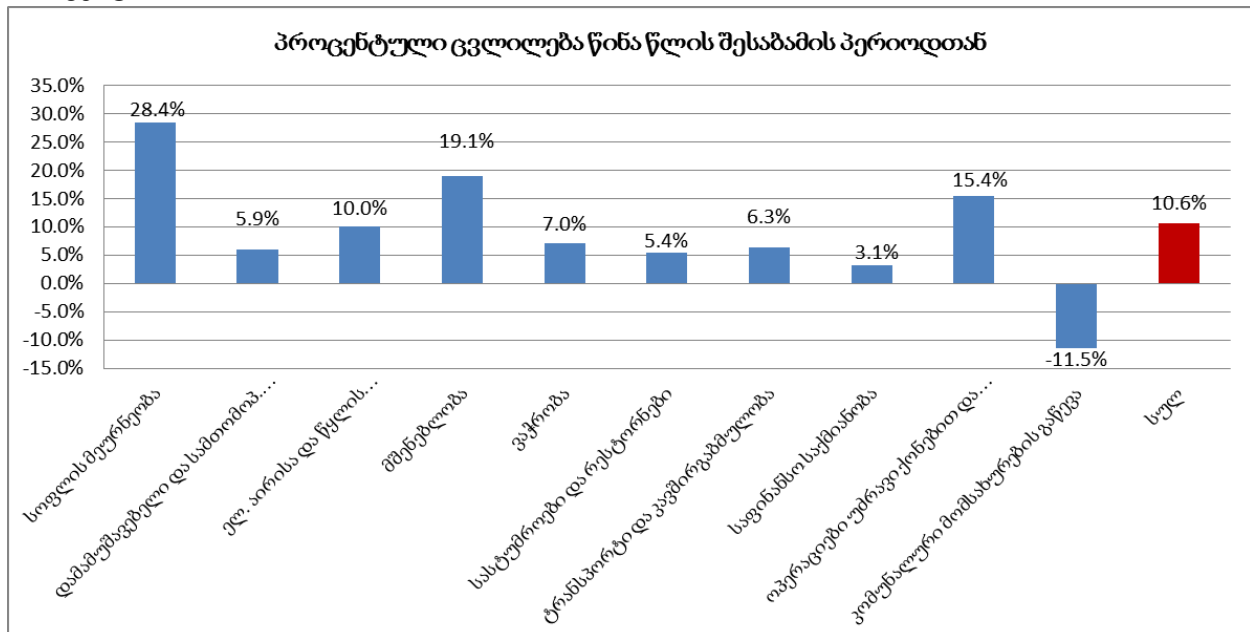


2014 წლის იანვარ-ნოემბერი წინა წლის შესაბამის პერიოდთან

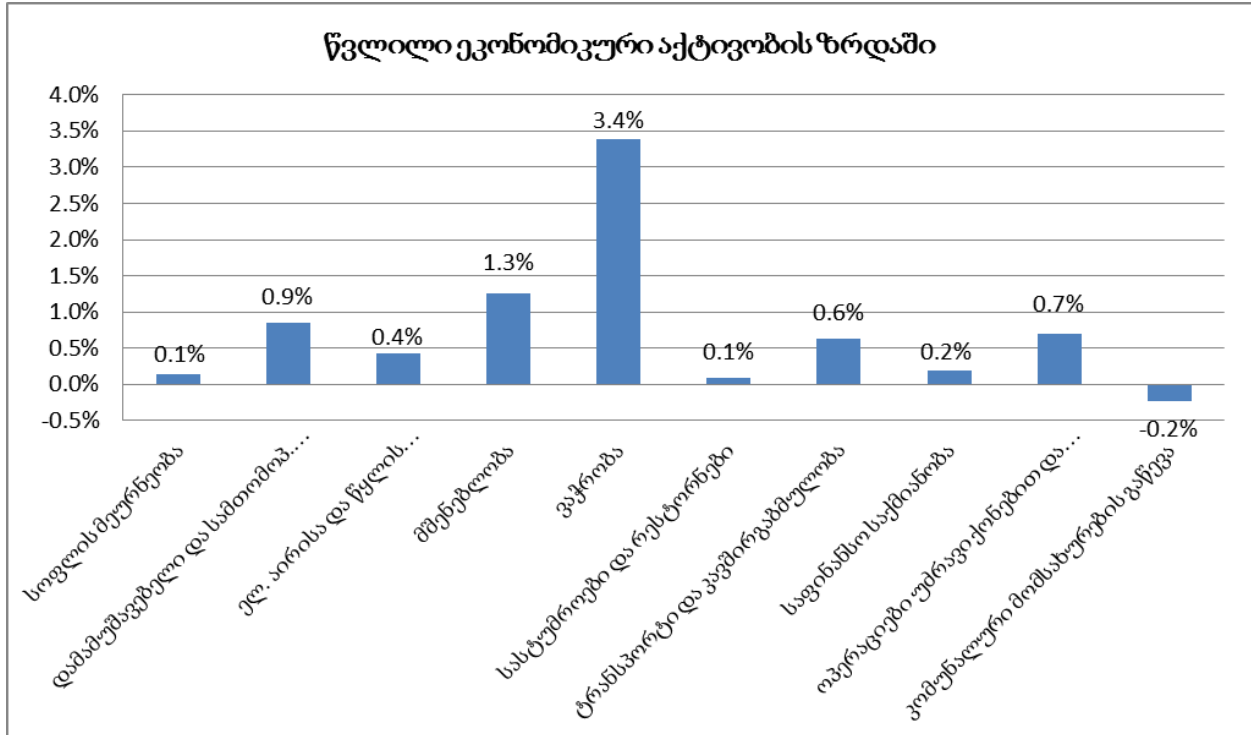
ნოემბრისგან განსხვავებული დინამიკით ხასიათდება იანვარ-ნოემბრის ჯამური მაჩვენებლები. საწარმოთა ეკონომიკური აქტივობა 2014 წლის იანვარ-ნოემბერში წინა წლის შესაბამის პერიოდთან შედარებით 10,6 პროცენტით გაიზარდა. პროცენტული ზრდები დარგების მიხედვით შემდეგნაირად გამოიყურება: სოფლის მეურნეობა 28.4 პროცენტი, მშენებლობა 19.1 პროცენტი, ოპერაციები უძრავი ქონებით და იჯარით 15.4 პროცენტი, ელ. აირისა და წყლის წარმოება/განაწილება 10,0 პროცენტი, ვაჭრობა 8,4 პროცენტი, ტრანსპორტი და კავშირგაბმულობა 6,3 პროცენტი, დამამუშავებელი და სამთომომპოვებითი მრეწველობა 5,9 პროცენტი, სასტუმროები და რესტორნები 5.4 პროცენტი.

დარგი	სხვაობა ლარი	ზრდა %
სოფლის მეურნეობა	58,823,313	28.4%
დამამუშავებელი და სამთომომპ. მრეწველობა	349,272,399	5.9%
ელ. აირისა და წყლის წარმოება/განაწილება	176,766,238	10.0%
მშენებლობა	514,765,437	19.1%
ვაჭრობა	1,390,810,828	8.4%
სასტუმროები და რესტორნები	34,610,059	5.4%
ტრანსპორტი და კავშირგაბმულობა	255,985,782	6.3%
საფინანსო საქმიანობა	77,785,741	3.1%
ოპერაციები უძრავი ქონებით და იჯარით	283,610,048	15.4%
კომუნალური მომსახურების გაწევა	(95,442,030)	-11.5%
სულ	4,348,660,392	10.6%

აღსანიშნავია, რომ კლება დაფიქსირდა კომუნალური მომსახურების გაწევის სექტორში 11.5 პროცენტი.



2014 წლის იანვარ-ნოემბერში ეკონომიკურ აქტივობის ზრდაში ყველაზე დიდი წვლილი შეიტანა ვაჭრობამ 3.4 პროცენტი, ხოლო შემდეგ მოდის მშენებლობა 1,3 პროცენტი, დამამუშავებელი და სამთომომპოვებითი მრეწველობა 0,9 პროცენტი, ოპერაციები უძრავი ქონებით და იჯარით 0,7 პროცენტი, ტრანსპორტი და კავშირგაბმულობა 0,6 პროცენტი;



ნაერთი ბიუჯეტის შემოსავლების ანალიზი

2014 წელი

2014 წელს შემოსავლების სახით ნაერთ ბიუჯეტში მობილიზებულია 8 048,8 მლნ ლარი, რაც წლიური საპროგნოზო მაჩვენებლის 101,8 პროცენტს შეადგენს, ხოლო გადასახადების ფაქტიური მაჩვენებელი წლიური საპროგნოზო მაჩვენებლის 100,2 პროცენტს შეადგენს.

2014 წლის ბიუჯეტის ოპერატიული შესრულება

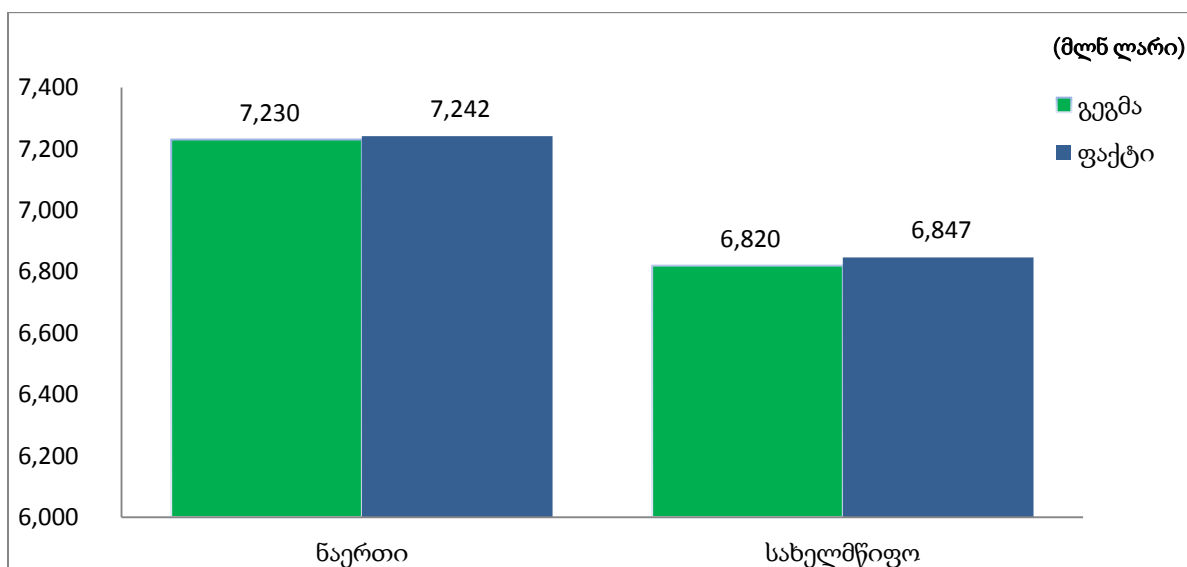
ათასი ლარი

	პროგნოზი 2014 წ.	ფაქტი 2014 წ.	შესრულება %
შემოსავლები	7 909 000,0	8 048 795,4	101,8%
გადასახადები	7 230 000,0	7 241 556,8	100,2%
გრანტები	144 000,0	243 314,3	169,0%
სხვა შემოსავლები	535 000,0	563 924,3	105,4%

მიმდინარე საგადასახადო შემოსავლების ანალიზი

2014 წელს ნაერთ ბიუჯეტში გადასახადების სახით მობილიზებულია 7 241,6 მლნ ლარი, რაც წინა წლის შესაბამის პერიოდთან შედარებით 8,7 პროცენტით (582,3 მლნ ლარი) მეტია. 2014 წლის საგადასახადო შემოსავლების წლიური საპროგნოზო მაჩვენებელი 100,2 პროცენტით შესრულდა და ნომინალურ გამოხატულებაში ფაქტიურმა მაჩვენებელმა საპროგნოზოს 11,6 მლნ ლარით გადააჭარბა.

2014 წლის ბიუჯეტის საგადასახადო შემოსავლების გეგმა-ფაქტი



საშემოსავლო გადასახადის სახით მობილიზებულია 1 938,8 მლნ ლარი, ამასთანავე, აღსანიშნავია ის გარემოებაც, რომ 2014 წლის 1 აპრილიდან დაიწყო დაუბეგრავი მინიმუმის დაბრუნება. აღნიშნული თანხები აპრილ-დეკემბერში დაუბრუნდა 464 025 ფიზიკურ პირს და ჯამში 128,3 მლნ ლარი შეადგინა. თუ ფაქტიურ მაჩვენებელში გავითვალისწინებთ დაბრუნებული დაუბეგრავი მინიმუმის თანხებს, მაშინ საშემოსავლო გადასახადი 6,9 პროცენტით (132,8 მლნ ლარი) აჭარბებს გასული წლის მაჩვენებელს.

მოგების გადასახადიდან მობილიზებულია 828,9 მლნ ლარი, რაც 2,8 პროცენტით (22,3 მლნ ლარით) მეტია გასული წლის მაჩვენებელზე.

დამატებული ღირებულების გადასახადიდან მობილიზებულია 3 298,5 მლნ ლარი, რაც 15,8 პროცენტით (450,7 მლნ ლარით) მეტია გასული წლის მაჩვენებელზე. ტერიტორიაზე გადახდილი დღგ 6,0 პროცენტით ნაკლებია გასული წლის შესაბამისი პერიოდის მაჩვენებელზე, ხოლო იმპორტზე გადახდილი დღგ 100 პროცენტით გაიზარდა, რაც განპირობებულია საგადასახადო კოდექსში შესული ცვლილებით, კერძოდ, 2014 წლის პირველი ივნისიდან გაუქმებულია იმპორტის დღგ-ით დაბეგრის სპეციალური წესი.

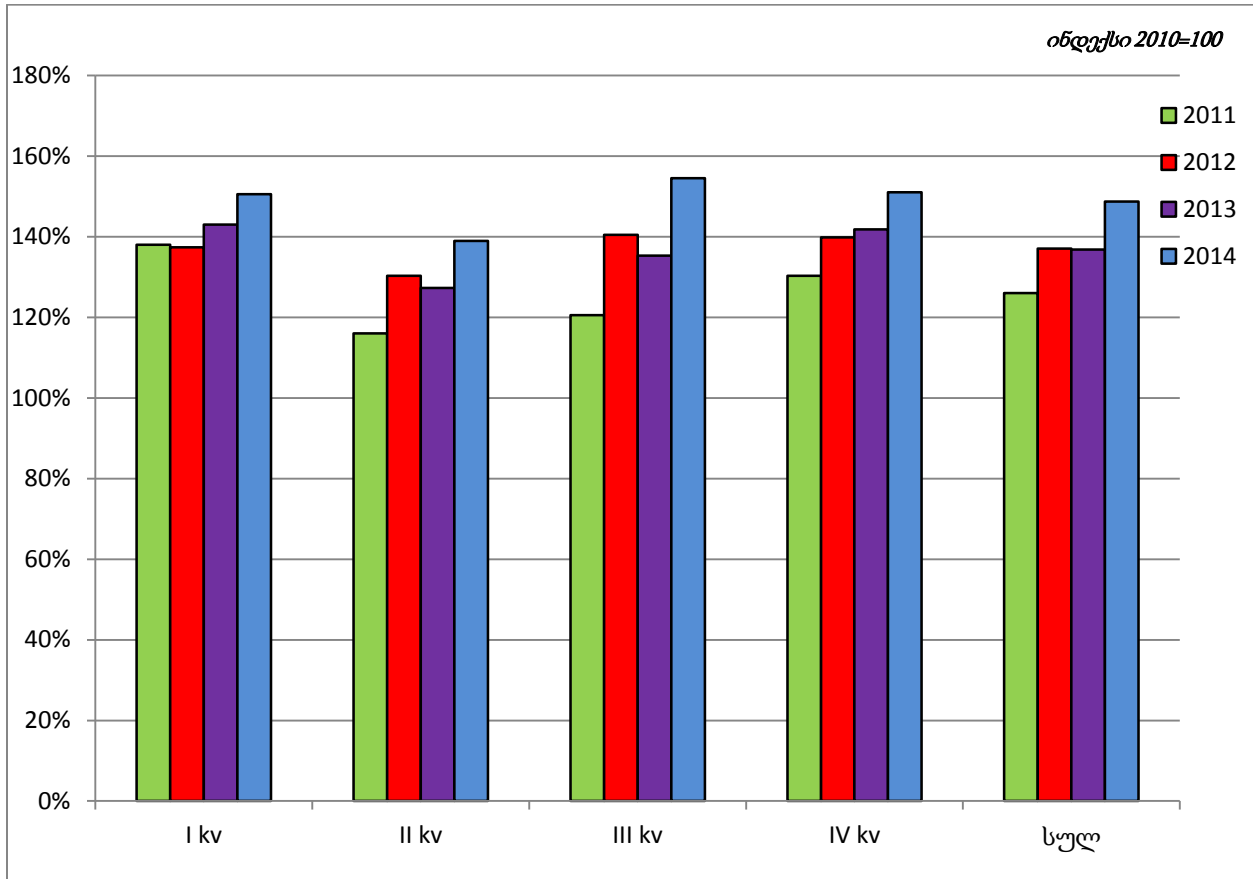
აქციზის გადასახადიდან მობილიზებულია 810,2 მლნ ლარი, რაც 12,2 პროცენტით (88,0 მლნ ლარი) მეტია გასული წლის მაჩვენებელზე, მათ შორის აქციზის გადასახადი იმპორტირებული პროდუქციიდან გაზრდილია 12,2 პროცენტით. ამასთან, გაზრდილია შემოსავლები თამბაქოს აქციზიდან 15,4 პროცენტით (46,6 მლნ ლარი), მსუბუქი ავტომობილების აქციზიდან 14,8 პროცენტით (16,6 მლნ ლარი), ლუდი/არყის აქციზიდან 6,2 პროცენტით (3,2 მლნ ლარი) და ნავთობპროდუქტების აქციზიდან 1,5 პროცენტით (2,5 მლნ ლარი).

იმპორტის გადასახადიდან მობილიზებულია 94,9 მლნ ლარი, რაც 6,2 პროცენტით (5,5 მლნ ლარი) მეტია გასული წლის მაჩვენებელზე. აღნიშნული ზრდა განაპირობა, როგორც იმპორტის ზრდამ, ასევე სავალუტო კურსის ცვლილებამაც.

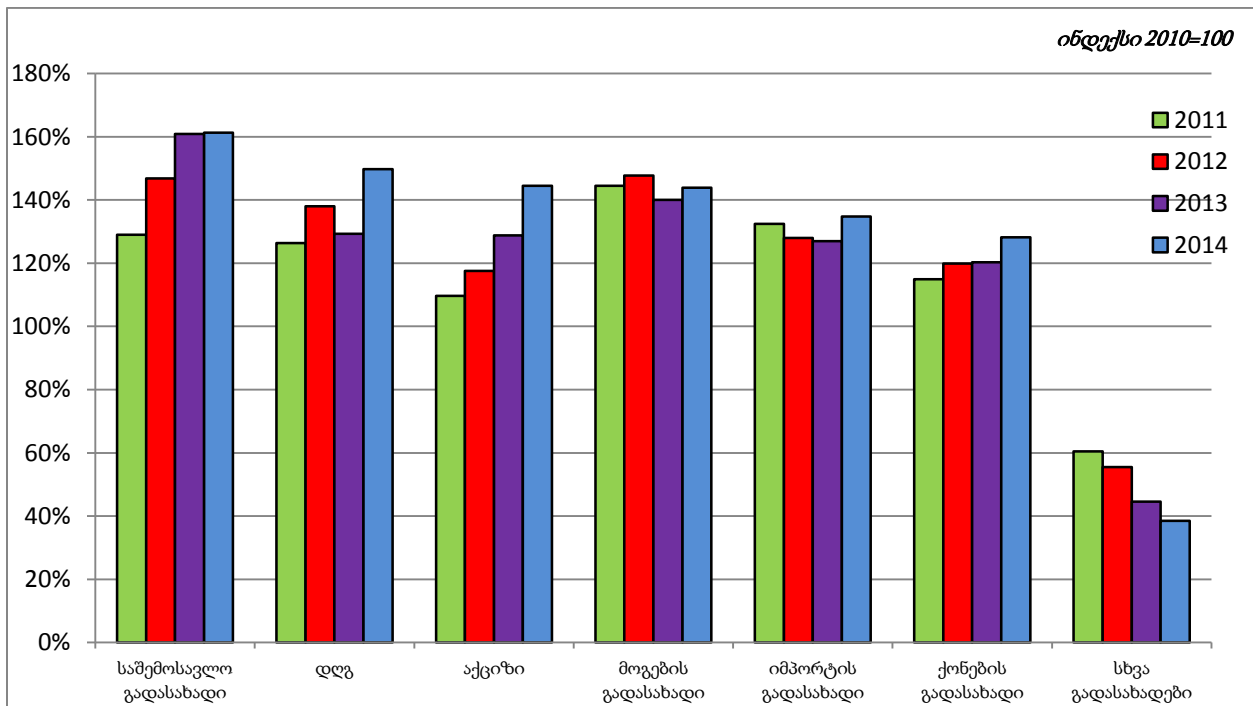
ქონების გადასახადიდან მობილიზებულია 245,9 მლნ ლარი, რაც 6,6 პროცენტით (15,1 მლნ ლარი) მეტია გასული წლის მაჩვენებელზე.

გადასახადების ისტორიული დინამიკა

ნაერთი ბიუჯეტის საგადასახადო შემოსავლების დინამიკა, 2011-2014წწ.



ნაერთი ბიუჯეტის გადასახადების დინამიკა სახეობების მიხედვით, 2011-2014წწ.



ზრდა დაფიქსირდა დამატებული ღირებულების გადასახადში, მოგების, აქციზის, იმპორტის და ქონების გადასახადებში. დეტალური შესწავლა მიუთითებს, რომ იმპორტის გადასახადის ზრდა განაპირობა იმპორტის ზრდამ და სავალუტო კურსის გაუფასურებამ.

აქციზის გადასახადი, 2011-2014წწ.

წინა წელთან შედარებით აქციზის გადასახადის ზრდა ძირითადად განაპირობა თამბაქოს, მსუბუქი ავტომობილების, ლუდი/არყის და ნავთობპროდუქტების აქციზიდან მიღებულმა შემოსავლებმა.

აქციზის გადასახადის დინამიკა აქციზური პროდუქციის მიხედვით 2011-2014 წწ.

