

ეკონომიკური მიმოხილვა

ნოემბერი 2014 წელი

შინაარსი

მიმდინარე ძირითადი ეკონომიკური ტენდენციები.....	3
მთლიანი შიდა პროდუქტის დინამიკა	3
ეკონომიკური ზრდის დარგობრივი სტრუქტურა.....	3
კერძო სექტორის როლი ეკონომიკურ ზრდაში	3
ფასები.....	3
ლარის გაცვლითი კურსი.....	3
ბიუჯეტის საგადასახადო შემოსავლები.....	4
საგარეო ვაჭრობა	4
მეზობელი ქვეყნების გავლენა	4
მიმდინარე ანგარიშის ბალანსი	4
საკრედიტო რეიტინგები.....	5
ეკონომიკური განვითარების სტრატეგია „საქართველო 2020“	5
ეკონომიკაზე გაცემული სესხები და საპროცენტო განაკვეთები.....	5
სახელმწიფო ვალი	5
ახალი პროგრამა სავალუტო ფონდთან	5
ეკონომიკის მოკლე მიმოხილვა.....	7
ეკონომიკური ზრდა	7
სახელმწიფო ფინანსები	8
საგადასახადო ბალანსი.....	8
საგარეო ვაჭრობა	9
ფასები.....	10
სავალუტო კურსი.....	11
საპროცენტო განაკვეთები.....	12
მონეტარული მაჩვენებლები	14
ფულადი გზავნილები.....	15

საქართველო და მეზობელი ქვეყნები	15
ეკონომიკური ზრდის პროგნოზი.....	16
ინფლაცია.....	16
სავალუტო კურსი.....	17
ეკონომიკური აქტივობის ანალიზი დარგობრივ ჭრილში (დღგ-ს ბრუნვები).....	18
2014 წლის სექტემბერი წინა წლის შესაბამის პერიოდთან შედარებით	18
2014 წლის იანვარ-სექტემბერი წინა წლის შესაბამის პერიოდთან.....	20
ნაერთი ბიუჯეტის შემოსავლების ანალიზი	22
მიმდინარე საგადასახადო შემოსავლების ანალიზი.....	22
2014 წლის საგადასახადო შემოსავლების მოსალოდნელი მაჩვენებლები.....	25

7 ნოემბერი, 2014 წ.

მიმდინარე ძირითადი ეკონომიკური ტენდენციები

მთლიანი შიდა პროდუქტის დინამიკა

წინასწარი შეფასებით, 2014 წლის პირველ ცხრა თვეში მთლიანი შიდა პროდუქტის საშუალო რეალურმა ზრდამ 5.9 პროცენტი შეადგინა. 2014 წელს ეკონომიკური ზრდის პროგნოზი 5-6 პროცენტის ფარგლებშია, რაც შეესაბამება საქართველოს ეკონომიკის პოტენციური ზრდის ტემპს, რომელიც 6 პროცენტს შეადგენს.

ეკონომიკური ზრდის დარგობრივი სტრუქტურა

მიმდინარე წლის ცხრა თვეში დღგ-ს გადამხდელთა საწარმოთა ბრუნვის მოცულობა 13.2 პროცენტით გაიზარდა. აღნიშნულ ზრდაში ყველაზე მეტი წვლილი შეიტანეს ვაჭრობამ (წვლილი 4.6 პროცენტული პუნქტი), მშენებლობამ (1.9 პ.პ.) და მრეწველობამ (1.3 პ.პ.).

2014 წლის პირველი ნახევრის მონაცემებით მთლიანი შიდა პროდუქტის შემადგენელ უმსხვილეს დარგებს წარმოედგინენ: ვაჭრობა (ზრდა 14.7%), დამამუშავებელი მრეწველობა (9.1%), სახელმწიფო მმართველობა (8.3%), სოფლის მეურნეობა (8.0%).

კერძო სექტორის როლი ეკონომიკურ ზრდაში

მიმდინარე წლის პირველი ნახევრის ეკონომიკურ ზრდაში აშკარა წარმართველი როლი ეჭირა კერძო სექტორს. პროდუქციის გამოშვება სამეწარმეო სექტორში წლის პირველ ნახევარში გაიზარდა 13,1 პროცენტით. ბიზნეს სექტორში დასაქმებულთა რაოდენობა - 7 ათასი ადამიანით, კერძო სექტორის მიერ განხორციელებული ინვესტიციები - 36 პროცენტით, ხოლო პირდაპირი უცხოური ინვესტიციები - 15 პროცენტით¹.

ფასები

საქართველო მონეტარული პოლიტიკა მისდევს ინფლაციის თარგეთირების პოლიტიკას საქართველოს მიზნობრივი ინფლაცია 2015 წლიდან 5 პროცენტს შეადგენს. აღნიშნული მაჩვენებლის მიღწევას ეროვნული ბანკი წლის ბოლოსთვის ვარაუდობს. 2014 წლის ოქტომბერში ბოლო 12 თვის საშუალო ინფლაციის მაჩვენებელი შეადგენს 2,8 პროცენტს. 2014 წლის ცხრა თვის მშპ-ის დეფლატორის საშუალო საპროგნოზო მაჩვენებელი შეადგენს 3.8 პროცენტს.

ლარის გაცვლითი კურსი

საქართველოს ეროვნული ბანკი მისდევს თავისუფლად მცურავ სავალუტო კურსის პოლიტიკას. 2014 წლის ოქტომბერში 2013 წლის დეკემბერთან შედარებით ლარი აშშ დოლართან მიმართებაში 1.04 პროცენტით გაუფასურდა. აღნიშნული გაუფასურება გამოწვეულია ძლიერი დოლარით სხვა ქვეყნების ვალუტებთან მიმართებაში. ლარი

¹ პირდაპირი უცხოური ინვესტიციების ზრდაში ჩათვლილია ის ინვესტიციები, რომლებიც წინა პერიოდში ითვლებოდა პირდაპირ უცხოურ ინვესტიციებად, ხოლო 2014 წლის მეორე კვარტალში რეკლასიფიცირდა პორტფელურ ინვესტიციებად.

გამყარდა ევროსთან მიმართებაში 7.5 პროცენტით. ლარის ნომინალური ეფექტური გავლითი კურსი კი გამყარდა 9.8 პროცენტით.

ბიუჯეტის საგადასახადო შემოსავლები

2014 წლის 10 თვის მონაცემებით, ნაერთი ბიუჯეტის ფაქტიური საგადასახადო შემოსავლები საპროგნოზო მაჩვენებლებს 1.4 პროცენტით, ხოლო წინა წლის შესაბამისი პერიოდის ფაქტიურ მაჩვენებელს 12.5 პროცენტით აჭარბებს.

2014 წლის განმავლობაში საგადასახადო შემოსავლების მობილიზაციის ტენდენციებზე დაყრდნობილი პროგნოზის მიხედვით გადასახადების დაგეგმილი 2014 წლის მაჩვენებელი გადაჭარბებით შესრულდება.

საგარეო ვაჭრობა

მიმდინარე წლის იანვარ-სექტემბერში ექსპორტი გაიზარდა 6.7 პროცენტით, მათ შორის რუსეთში 103.8 პროცენტით, თურქეთში 27.2 პროცენტით, ხოლო ევროკავშირის ქვეყნებში 23.1 პროცენტით. 19.4 პროცენტით შემცირდა ექსპორტი აზერბაიჯანში.

2014 წლის ცხრა თვეში იმპორტი გაიზარდა 11.7 პროცენტით, ხოლო საგარეო სავაჭრო ბრუნვა გაიზარდა 10.3 პროცენტით.

მეზობელი ქვეყნების გავლენა

საქართველოს მნიშვნელოვან ეკონომიკურ პარტნიორ ქვეყნებში უკრაინასა და რუსეთში ეკონომიკური სტაგნაციის ტენდენციებია. ამ ქვეყნების ეკონომიკური პრობლემის საქართველოზე გავრცელების ძირითად მექანიზმს წარმოადგენს მათთან ვაჭრობა და აღნიშნული ქვეყნებიდან ფულადი გზავნილები.

2014 წლის იანვარ-სექტემბერში ექსპორტის ზრდა შენელდა 2013 წლის შესაბამის პერიოდთან შედარებით (6.7%). 2013 წლის ანალოგიური მაჩვენებელი იყო 14.2 პროცენტი. გამომდინარე აქედან შენელდა ექსპორტის ზრდა რუსეთში (103.8%) , თუმცა კვლავ ერთ-ერთი სოლიდური ადგილი უკავია ექსპორტის სტრუქტურაში.

ფულადი გზავნილების შემცირების ტენდენცია შეინიშნება რუსეთიდან (-4,4%) და უკრაინიდან (-18,7%), რაც კომპენსირდება სხვა ქვეყნებიდან ფულადი გზავნილების ზრდით. 2014 წლის ცხრა თვის მონაცემებით ფულადი გზავნილების მოცულობა 2.9 პროცენტით გაიზარდა.

მიმდინარე ანგარიშის ბალანსი

2013 წელს საგრძნობლად შემცირდა მიმდინარე ანგარიშის ბალანსი და მთლიანი შიდა პროდუქტის 5.9 პროცენტი შეადგინა. დეფიციტის დაფინანსების ძირითადი წყარო იყო პირდაპირი უცხოური ინვესტიციები, რამაც 2013 წელს შეადგინა დეფიციტის 95 პროცენტი.

2014 წლისათვის მოსალოდნელია მიმდინარე ანგარიშის დეფიციტის ზრდა 7.5-8.0 პროცენტამდე. საშუალოვადიან პერიოდში ქვეყნის ეკონომიკური პოლიტიკა მიმართული იქნება მიმდინარე ანგარიშის დეფიციტის 6-7 პროცენტის ფარგლებში შენარჩუნებისაკენ.

საკრედიტო რეიტინგები

2014 წელს საერთაშორისო სარეიტინგო კომპანიებმა გააუმჯობესეს საქართველოს საკრედიტო რეიტინგი. Moody's-მა საქართველოს საკრედიტო რეიტინგი გაზარდა Ba3 სტაბილურიდან Ba3 პოზიტიურამდე. ხოლო, Fitch-მა BB- სტაბილურიდან BB- პოზიტიურამდე.

ეკონომიკური განვითარების სტრატეგია „საქართველო 2020“

საქართველოს მთავრობამ დაასრულა მუშაობა ქვეყნის ეკონომიკური განვითარების სტრატეგიაზე. სტრატეგია სამ ძირითად პილარს ეფუძნება: ადამიანური კაპიტალის განვითარება, კონკურენტუნარიანობის ზრდა და ფინანსებზე ხელმისაწვდომობის გაუმჯობესება. აღნიშნული სტრატეგია დაედება საფუძვლად ქვეყანაში სოციალ-ეკონომიკურ რეფორმებს. სტრატეგიის მთავარი მიზანია, ინკლუზიური ეკონომიკური ზრდის ხელშეწყობა. აღნიშნულ მიზნებთან შესაბამისობაშია ეკონომიკის მნიშვნელოვანი მაჩვენებლების დინამიკა: 2013 წელს ჯინის ინდექსი შემცირდა 0.041-დან 0.40-მდე, უმუშევრობა შემცირდა 15,0 პროცენტიდან 14,6 პროცენტამდე. ეკონომიკის მიმდინარე ტენდენციების ანალიზი იძლევა საფუძველს ვივარაუდოთ, რომ უმუშევრობა შემცირდება 14%-ზე დაბლა.

ეკონომიკაზე გაცემული სესხები და საპროცენტო განაკვეთები

2014 წლის ცხრა თვეში 22 პროცენტით გაიზარდა ეროვნული ეკონომიკის დაკრედიტება კომერციული ბანკების მიერ. სოფლის მეურნეობის სექტორის დაკრედიტება აღნიშნულ პერიოდში 162 პროცენტით გაიზარდა. საშუალო საპროცენტო განაკვეთები სესხებზე 2014 წლის სექტემბერში წლის დასაწყისთან შედარებით 3.7 პროცენტული პუნქტით შემცირდა და 14.7 პროცენტი შეადგინა.

სახელმწიფო ვალი

მთავრობის ვალი მთლიან ეკონომიკასთან მიმართებაში სტაბილურობით ხასიათდება და 2014 წლის ბოლოსათვის, სავარაუდოდ, მშპ-ს 35.7 პროცენტის დონეზე იქნება. აქედან, საგარეო ვალი იქნება 26.8, ხოლო საშინაო ვალი 8.9 პროცენტი. აღნიშნული მაჩვენებელი სახელმწიფო ვალის კრიტიკულ მაჩვენებლისგან საკმაოდ შორსაა.

ახალი პროგრამა სავალუტო ფონდთან

მიმდინარე წლის 31 ივლისს საერთაშორისო სავალუტო ფონდის აღმასულებელმა საბჭომ დაამტკიცა 36 თვიანი (100 მლნ SDR) საქართველოს მთავრობის ეკონომიკური მხარდაჭერის პროგრამა. აღნიშნული პროგრამის განხორციელება საშუალებას მოგვცემს შევამციროთ მაკროეკონომიკური მოწყვლადობა, გავაფართოვოთ ეკონომიკური პოლიტიკის ბუფერები და გავაუმჯობესოთ ეკონომიკური ზრდის მაჩვენებელი, რაც ქვეყნის ეკონომიკას გახდის უფრო

მდგრადს საგარეო შოკების მიმართ. პროგრამის ფარგლებში ფინანსურ მხარდაჭერაზე მეტად მნიშვნელოვანია, რომ პროგრამა ქვეყნის მიმართ ნდობის ხარისხს ასწევს.

პროგრამის ფარგლებში დაგეგმილი ძირითადი მაკროეკონომიკური პარამეტრებია: 5-6 პროცენტის რეალური ეკონომიკური ზრდა; საბიუჯეტო დეფიციტის თანმიმდევრული შემცირება 2014 წელს დაგეგმილი მშპ-ის 3,7 პროცენტიდან 2015 წელს 3,0 პროცენტამდე და 2016 წელს 2,6 პროცენტამდე.

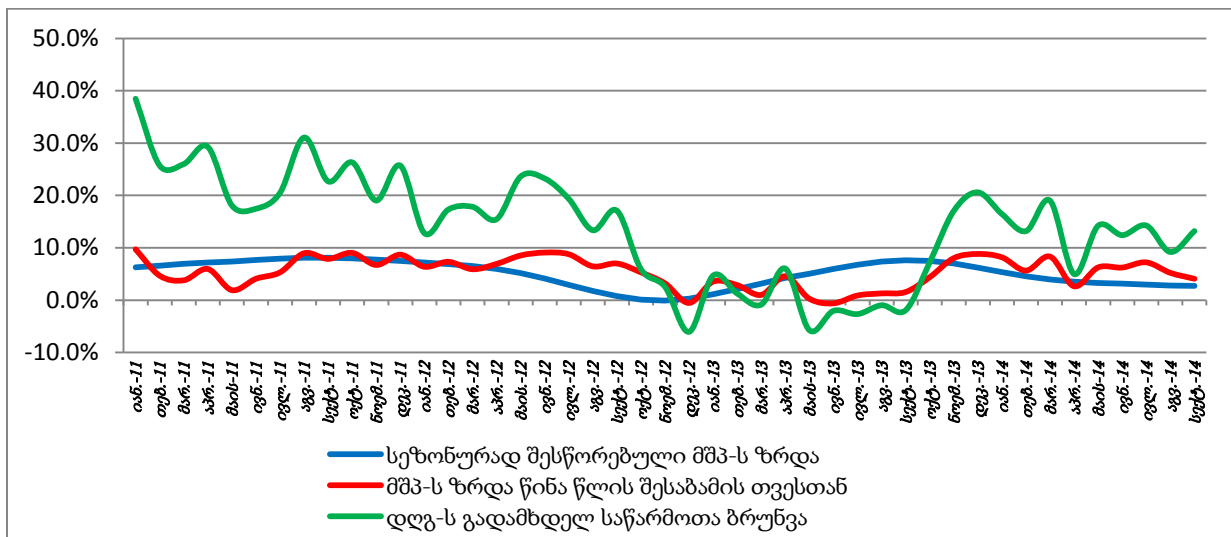
ეკონომიკის მოკლე მიმოხილვა

ეკონომიკური ზრდა

2014 წლის სექტემბერში ეკონომიკა 4.1 პროცენტით გაიზარდა. მიმდინარე წლის სექტემბერში, 2013 წლის სექტემბერთან შედარებით ეკონომიკურმა ზრდამ 4.1 პროცენტი შეადგინა. ამასთან, მშპ იანვარ-სექტემბერში, წინა წლის შესაბამის პერიოდთან შედარებით 5.9 პროცენტით გაიზარდა. 2014 წლის პირველ ცხრა თვეში შექმნილი მთლიანი შიდა პროდუქტი შეადგენს 21,036 მლნ ლარს.

2014 წლის სექტემბერში ეკონომიკური აქტივობა 13.2 პროცენტით გაიზარდა. ეკონომიკური აქტივობა გაიანგარიშება დღგ-ის გადამხდელ საწარმოთა დეკლარირებული ბრუნვის ოპერატიული მონაცემებზე დაყრდნობით. ეკონომიკური აქტივობა სექტემბერში 13.2 პროცენტით გაიზარდა, ხოლო იანვარ-სექტემბერში წინა წლის შესაბამის პერიოდთან შედარებით 13.2 პროცენტით.

წლიური და სეზონურად შესწორებული მშპ-ს ზრდა და დღგ-ს გადამხდელ ბრუნვათა ცვლილება



ეკონომიკური ზრდის წარმართველი სექტორებია ვაჭრობა, მრეწველობა, მშენებლობა და ტრანსპორტი. წლის პირველ ნახევარში მაღალი ზრდის ტემპები აღინიშნებოდა შემდეგ დარგებში: მშენებლობა (16.5 პროცენტი), დამამუშავებელი მრეწველობა (11.1 პროცენტი), ვაჭრობა (9,1 პროცენტი), საფინანსო საქმიანობა (7.8 პროცენტი), ოპერაციები უძრავი ქონებით (7.5 პროცენტი), კლება დაფიქსირდა სამთომომპოვებით მრეწველობაში (10,6 პროცენტი).

იანვარ-სექტემბერში ეკონომიკურ აქტივობის ზრდაში ყველაზე დიდი გავლენა ვაჭრობის

სექტორს ჰქონდა, სადაც ზრდამ 2014 წლის რვა თვეში წინა წლის შესაბამის პერიოდთან შედარებით შეადგინა 9.4 პროცენტი, მშენებლობა (30.6%), ოპერაციები უძრავი ქონებით (20.4%), სასტუმროები და რესტორნები (10.4%) და ა.შ.

ეკონომიკური ზრდის წარმმართველ ფაქტორს კერძო ინვესტიციები შეადგენს. 2014 წლის მაღალი ზრდა დაფიქსირდა კერძო ინვესტიციებში, რომელიც 2014 წლის პირველ ნახევარში 36 პროცენტით გაიზარდა. ამავე პერიოდში 7.0 პროცენტით გაიზარდა სამომხმარებლო ხარჯი და 40.3 პროცენტით უარყოფითი სავაჭრო ბალანსი, რაც იმპორტის გამოცოცხლებით არის გამოწვეული.

სახელმწიფო ფინანსები

2014 წლის 9 თვის ნაერთი ბიუჯეტის შემოსავლებმა შეადგინა 5 831.4 მლნ ლარი. მათ შორის საგადასახადო შემოსავლებმა 5 307.9 მლნ ლარი. ამ პერიოდისათვის ხარჯების მოცულობამ 5 415.6 მლნ ლარი შეადგინა. ხოლო არაფინანსური აქტივების წმინდა ზრდამ 547.1 მლნ ლარი. შესაბამისად ბიუჯეტის საოპერაციო სალდო დადებითია და შეადგენს 415,8 მლნ ლარს, ხოლო მთლიანი სალდოს დეფიციტი -131.3 მლნ ლარს, რაც მშპ-ის 0,6 პროცენტია. ბიუჯეტის დეფიციტი GFSM 1986 წლის კლასიფიკაციით შეადგენს 320,2 მლნ ლარს, რაც მშპ-ის 1,5 პროცენტია.

საგადამხდელო ბალანსი

ბალანსის მიმდინარე ანგარიშის დეფიციტის წინასწარმა მაჩვენებელზე 2014 წლის მეორე კვარტალში მშპ-ის 9.5 პროცენტი შეადგინა. წლის პირველი ნახევრის მონაცემებით მიმდინარე ანგარიშის დეფიციტი მშპ-ის 9.8 პროცენტია.

მიმდინარე ანგარიშის დეფიციტის დაფინანსების ძირითადი წყაროებია პირდაპირი უცხოური ინვესტიციები² (61.6%) და სარეზერვო აქტივები (44%). სხვა ინვესტიციებში კი შეინიშნებოდა კაპიტალის მცირეოდენი გადინება.

² პირდაპირი უცხოური ინვესტიციების ზრდაში ჩათვლილია ის ინვესტიციები, რომლებიც წინა პერიოდში ითვლებოდა პირდაპირ უცხოურ ინვესტიციებად, ხოლო 2014 წლის მეორე კვარტალში რეკლასიფიცირდა პორტფელურ ინვესტიციებად.

საგარეო ვაჭრობა

2014 წლის სექტემბერში წინა წლის შესაბამის პერიოდთან შედარებით ექსპორტი 6.7 პროცენტით შემცირდა, ხოლო იმპორტი 5.4 პროცენტით გაიზარდა. იმპორტი გაიზარდა 37.3 მლნ აშშ დოლარით (5.4 პროცენტი), ხოლო ექსპორტი შემცირდა 18.1 მლნ აშშ დოლარით (6.7 პროცენტი). კლების ძირითადი ფაქტორია აზერბაიჯანში ავტომობილების ექსპორტის შემცირება. ასევე ადგილი ჰქონდა ერთჯერად არატრენდულ შემცირებას. ამ პერიოდში 55.4 მლნ აშშ დოლარით გაიზარდა უარყოფითი სავაჭრო ბალანსი და შეადგინა 486.6 მლნ აშშ დოლარი. სავაჭრო ბრუნვა 19.2 მლნ ლარით გაიზარდა (2.0 პროცენტი).

2014 წლის იანვარ-სექტემბერში საგარეო სავაჭრო ბრუნვა, წინა წლის შესაბამის პერიოდთან შედარებით 10.4%-ით გაიზარდა. აქედან, საქონლის ექსპორტი გაიზარდა 6.7%-ით, ხოლო საქონლის იმპორტი კი 11.7%-ით.

საქონელბრუნვის მოცულობის მიხედვით, საქართველოს უმსხვილეს პარტნიორ ქვეყნებს შორის პირველი ადგილი უკავია თურქეთს (მთლიანი საქონელბრუნვის 17.0%). მას მოსდევს აზერბაიჯანი (10.5%), ჩინეთი (7.3%) და ა.შ.

ექსპორტში 19.8%-ით პირველ ადგილზე აზერბაიჯანია, მეორეზე სომხეთი 10.4%, მესამეზე რუსეთი 9.9% , ხოლო მეოთხე პოზიციაზე იმყოფება თურქეთი 8.0% და ა.შ.

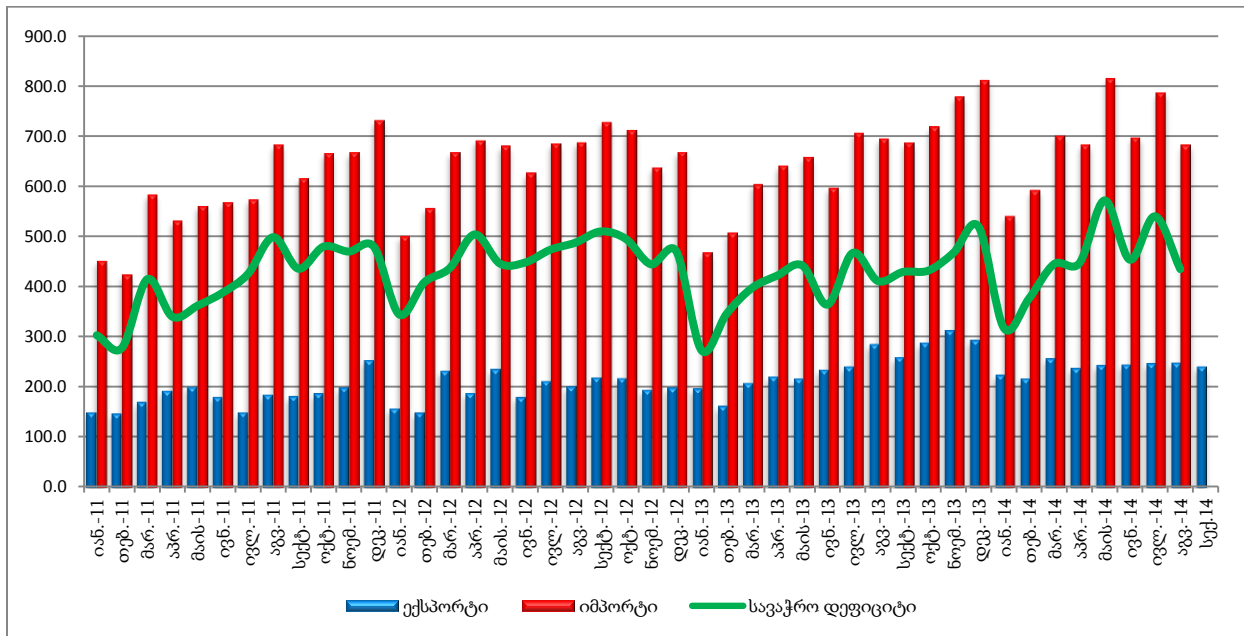
იმპორტში პირველი ადგილი 20.2%-ით თურქეთს უჭირავს. შემდეგ მოდიან ჩინეთი (8.8%), აზერბაიჯანი (7.3%), უკრაინა (6.1%) და ა.შ.

საქონლის ექსპორტში პირველ ადგილზე 19.0%-ით მსუბუქი ავტომობილებია, შემდეგ პოზიციებზე იმყოფებიან ფეროშენადნობები (10.5%), სპილენძის მადნები და კონცენტრატები (9.3%), ყურძნის ნატურალური ღვინოები (6.1%) და ა.შ.

იმპორტის სასაქონლო სტრუქტურაში კი პირველ ადგილზე 11.2%-ით ნავთობი და ნავთობპროდუქტებია. შემდეგ მოდის მსუბუქი ავტომობილები (8.5%), ნავთობის აირები და აირისებრი ნახშირწყალბადები (3.8%), სამკურნალო საშუალებები (3.7%) და ა.შ.

წინასწარი მონაცემებით 2014 წლის ოქტომბერში, წინა წლის ოქტომბერთან შედარებით, საგარეო სავაჭრო ბრუნვა 10.3 პროცენტით გაიზარდა. მათ შორის, ექსპორტი 7.0 პროცენტით გაიზარდა , ხოლო იმპორტი კი 11.2 პროცენტით გაიზარდა.

საგარეო ვაჭრობა (ათასი აშშ დოლარი)



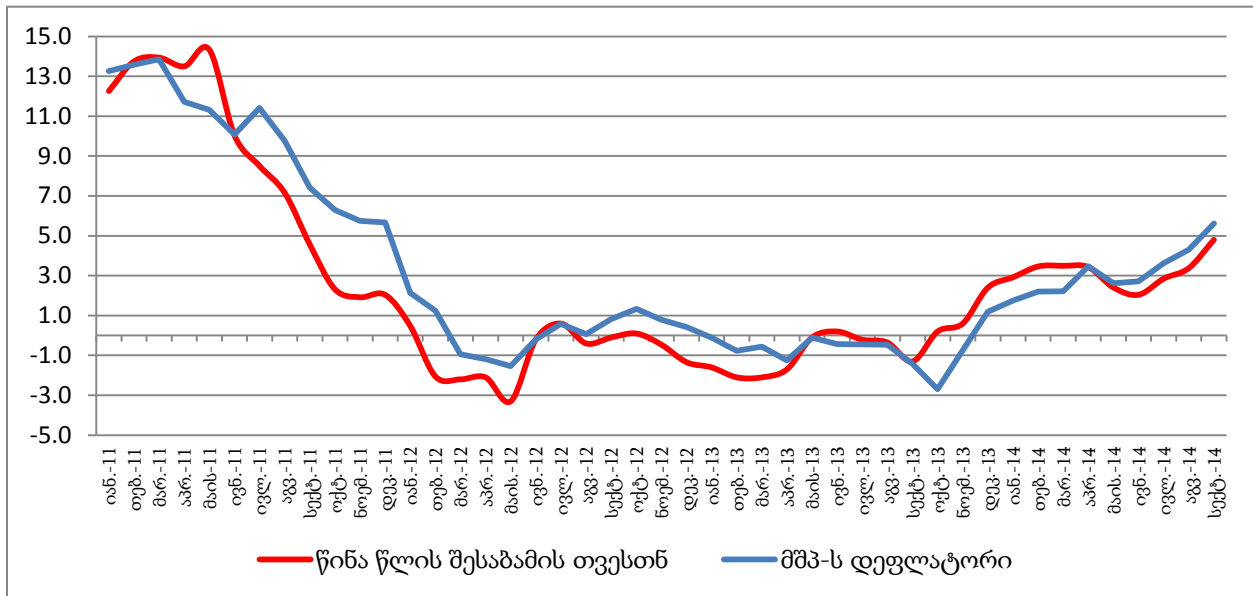
ფასები

2014 წლის ოქტომბერში წინა თვესთან შედარებით ინფლაციის დონემ 0.3 პროცენტი შეადგინა. ინფლაციის მაჩვენებლის ფორმირებაში ძირითადი გავლენა იქონია სურსათისა და უალკოჰოლო სასმელების ფასების ცვლილებამ. აღნიშნულ ჯგუფში ფასები 1.1 პროცენტით გაიზარდა, რაც სექტემბრის ინფლაციის მთლიან მაჩვენებელზე 0.28 პროცენტული პუნქტით აისახა.

სამომხმარებლო ფასები 2014 წლის ოქტომბერში 2013 წლის ოქტომბერთან შედარებით 3.4 პროცენტი შეადგინა. 12 თვიან ინფლაციაზე მნიშვნელოვანი გავლენა სამომხმარებლო კალათის სამმა სასაქონლო ჯგუფმა მოახდინა. სურსათმა და უალკოჰოლო სასმელებმა 7.8 პროცენტით, ხოლო ჯანდაცვამ 5.6 პროცენტით. ინფლაციის ზრდა მნიშვნელოვანწილად საბაზისო ეფექტითაც არის გამოწვეული. 2013 წლის ოქტომბერში ფასების დონის ზრდამ 0.2 პროცენტი შეადგინა.

2014 წლის სექტემბერში, 2014 წლის აგვისტოსთან შედარებით, მშპ-ს დეფლატორი 0.09 პროცენტით შემცირდა, ხოლო წინა წლის შესაბამის პერიოდთან შედარებით 5.62 პროცენტით გაიზარდა.

სამომხმარებლო ფასების და მშპ-ს დეფლატორის წლიური ცვლილება



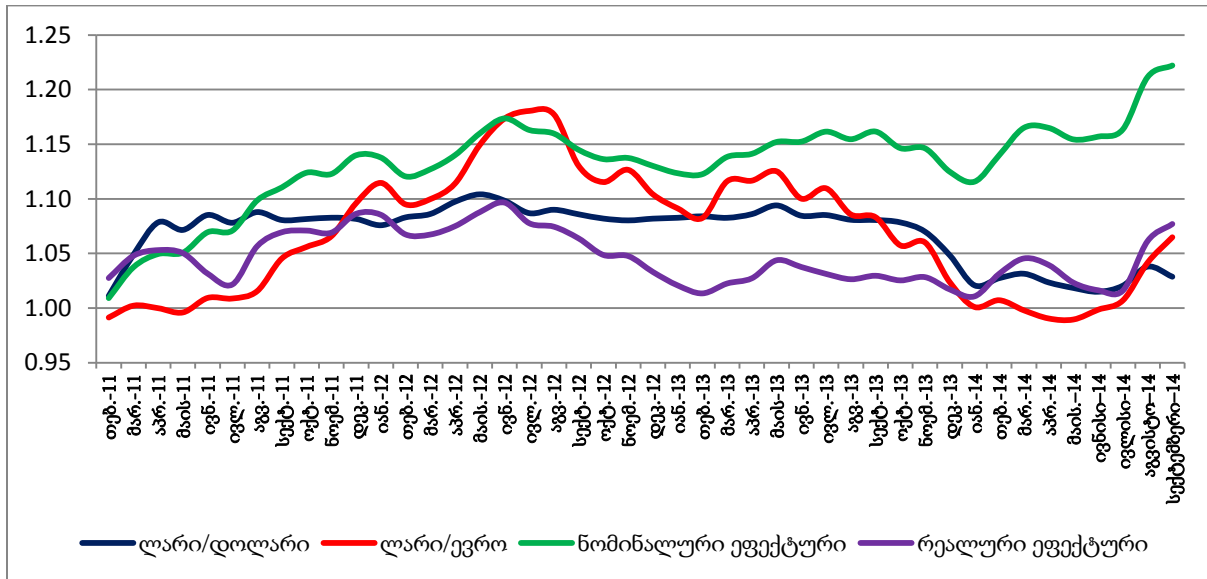
სავალუტო კურსი

ლარის კურსი დოლართან მიმართებაში გაუფასურდა, ხოლო ევროსთან მიმართებაში გამყარდა. ლარის სავალუტო კურსი აშშ დოლართან მიმართებაში ოქტომბერში 1.752-დან 1.754-მდე გაუფასურდა, ევროსთან მიმართებაში კი 2.223-დან 2.209-მდე გამყარდა. აშშ დოლარის საშუალო თვიურმა გაუფასურებამ ოქტომბერში სექტემბერთან შედარებით 0.1 პროცენტი შეადგინა, ევროსთან გამყარებამ კი 0.6 პროცენტი.

ლარის ნომინალური ეფექტური სავალუტო კურსი გამყარდა. 2014 წლის ოქტომბერში ნომინალური ეფექტური გაცვლითი კურსი სექტემბერთან შედარებით 0.5 პროცენტით გამყარდა.

რეალური ეფექტური სავალუტო კურსი გამყარდა. 2014 წლის სექტემბერში, წინა თვესთან შედარებით, ლარის რეალური ეფექტური გაცვლითი კურსი 1.5 პროცენტით გამყარდა.

ლარის გაცვლითი კურსის ინდექსი 2011 წლის იანვარი=100 (ზრდა=გამყარება)



საპროცენტო განაკვეთები

შემცირდა საპროცენტო განაკვეთები სახაზინო ვალდებულებებზე და ობლიგაციებზე. 2014 წლის ოქტომბერში სექტემბერთან შედარებით 0.32 პროცენტული პუნქტით შემცირდა 2 წლიანი სახაზინო ფასიანი ქაღალდების საპროცენტო განაკვეთი და შეადგინა 6.9, ხოლო 0.27 პროცენტული პუნქტით შემცირდა 5 წლიანი სახაზინო ფასიანი ქაღალდების საპროცენტო განაკვეთი და შეადგინა 9.0 .

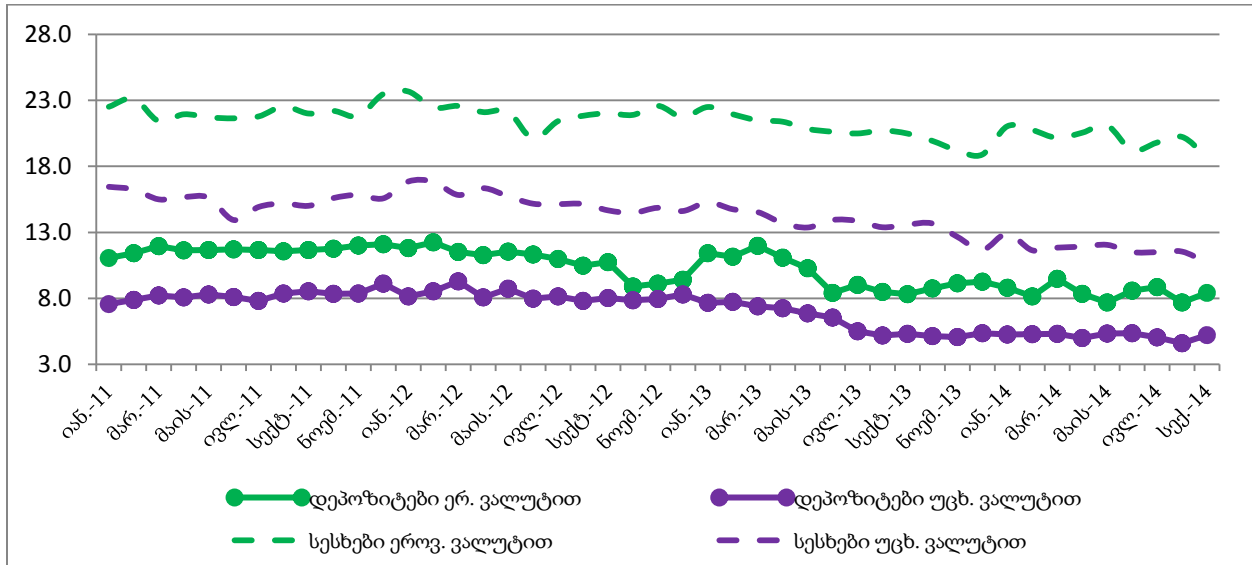
2014 წლის სექტემბერში წინა თვესთან შედარებით, შემცირდა სესხზე საპროცენტო განაკვეთები. აღნიშნულ პერიოდში 1.5 პროცენტული პუნქტით შემცირდა სესხების საბაზრო საპროცენტო განაკვეთები და შეადგინა 14.7 მათ შორის 1.5 პროცენტული პუნქტით შემცირდა ეროვნულ ვალუტაში გაცემულ სესხებზე და შეადგინა 18.7, ხოლო 0.8 პროცენტული პუნქტით შემცირდა უცხოურ ვალუტაში გაცემულ სესხებზე და შეადგინა 10.7.

2014 წლის სექტემბერში, წინა წლის შესაბამის პერიოდთან შედარებით ლომბარდულ, იპოთეკურ და სამომხმარებლო სესხებზე საპროცენტო განაკვეთი შესაბამისად 0.6, 0.5 და 3.3 პროცენტული პუნქტებით შემცირდა და შეადგინა შესაბამისად 30.3%; 11.6%; 16.1%.

დეპოზიტზე საპროცენტო განაკვეთები 2014 წლის სექტემბერში, წინა თვესთან შედარებით (0.4 პროცენტული პუნქტით) გაიზარდა და შეადგინა 6.2. მათ შორის 0.7 პროცენტული

პუნქტით გაიზარდა დეპოზიტების პროცენტი ეროვნულ ვალუტაში და შეადგინა 8.4, ხოლო 0.6 პროცენტული პუნქტით უცხოურ ვალუტაში და შეადგინ 5.2.

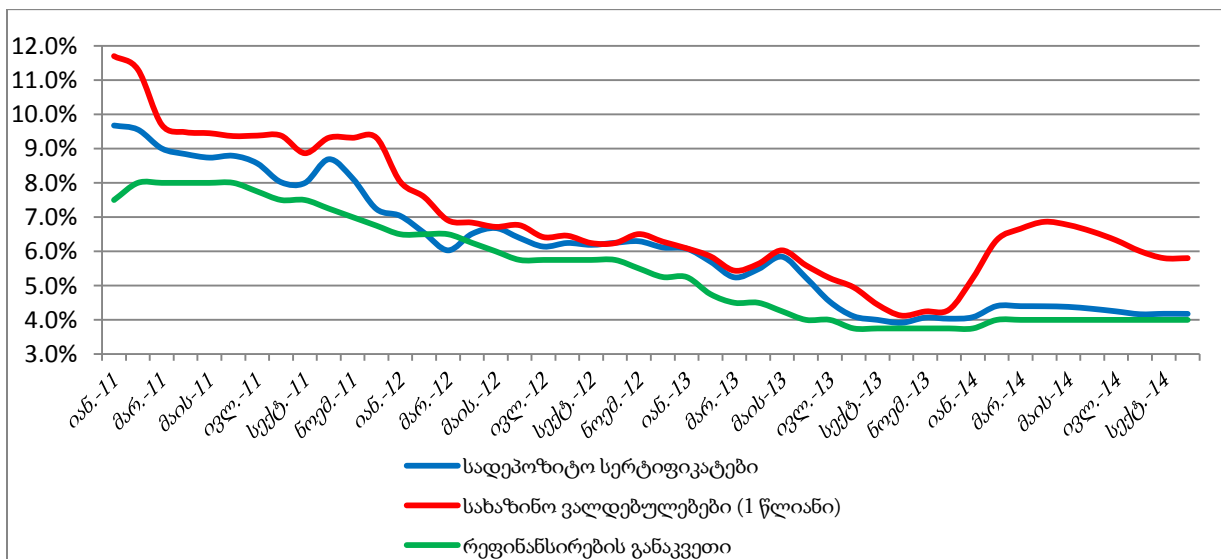
საბაზრო საპროცენტო განაკვეთები



სადეპოზიტო სერტიფიკატების საპროცენტო განაკვეთი უმნიშვნელოდ შეიცვალა. 2014 წლის ოქტომბერში სექტემბერთან შედარებით ეროვნული ბანკის ექსტრეზიანი სადეპოზიტო სერტიფიკატების საშუალოთვიური შეწონილი საპროცენტო განაკვეთი 0.02 პროცენტული პუნქტით, 4.16 პროცენტიდან 4.18 პროცენტამდე, გაიზარდა.

არ შეცვლილა მონეტარული პოლიტიკის განაკვეთი. 2014 წლის სექტემბერში არ შეცვლილა ეროვნული ბანკის მონეტარული პოლიტიკის განაკვეთი და 2014 წლის 7 თებერვლიდან კვლავ 4 პროცენტი დაფიქსირდა.

საპროცენტო განაკვეთები



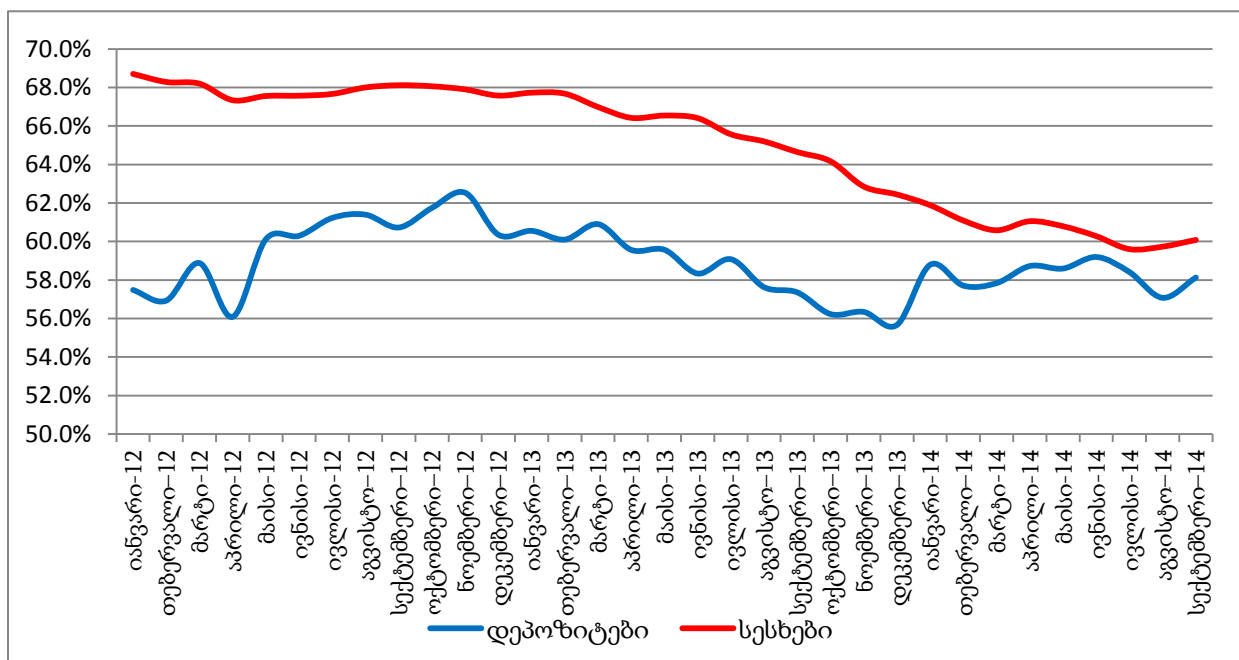
მონეტარული მაჩვენებლები

2014 წლის სექტემბერში წინა წლის შესაბამის პერიოდთან შედარებით ფულის მასა 17.2 პროცენტით გაიზარდა. იმავე პერიოდში წინა წლის სექტემბერთან შედარებით, სარეზერვო ფული 401.0 მლნ ლარით - 11.0 პროცენტით გაიზარდა.

შემცირდა მთლიანი საერთაშორისო რეზერვები. ეროვნული ბანკის მთლიანი საერთაშორისო რეზერვები 2013 წლის ნოემბრიდან მცირდებოდა. 2014 წლის ივლისიდან სექტემბრის ჩათვლით ზრდის ტენდენცია შეინიშნება, თუმცა ოქტომბერში ეროვნული ბანკის მთლიანი საერთაშორისო რეზერვების მოცულობა კვლავ შემცირდა და 2 662 მლნ აშშ დოლარი შეადგინა, რაც იმპორტის 3 თვის ჯერაღზე მეტია.

შემცირდა დოლარიზაციის კოეფიციენტი. 2014 წელს დეპოზიტების და სესხების დოლარიზაციის მაჩვენებელს გააჩნია შემცირებადი ტენდენცია. დეპოზიტების დოლარიზაციის მაჩვენებელი წლის დასაწყისიდან ოქტომბრამდე პერიოდში 58,8 პროცენტიდან 58.1 პროცენტამდე შემცირდა. ხოლო სესხების დოლარიზაციის მაჩვენებელი 62.4 პროცენტიდან 60.1 პროცენტამდე.

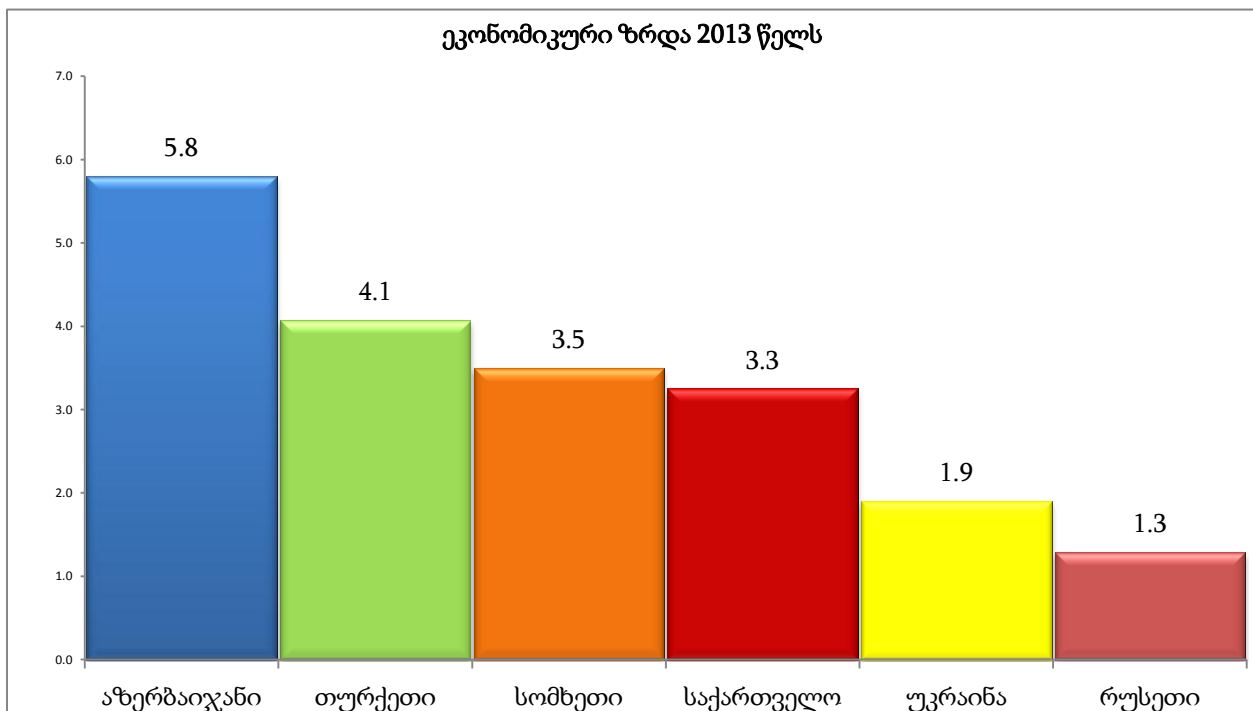
დოლარიზაციის კოეფიციენტები



ფულადი გზავნილები

2014 წლის სექტემბერში გაიზარდა საქართველოში განხორციელებული ფულადი გზავნილები. 2014 წლის სექტემბერში, საქართველოში განხორციელებული ფულადი გზავნილები, წინა წლის შესაბამის თვესთან შედარებით 0.7 პროცენტით გაიზარდა. ზრდა დაფიქსირდა იანვარ-სექტემბრის მონაცემებითაც, 2013 წლის შესაბამის პერიოდთან შედარებით გზავნილები 2.9 პროცენტით გაიზარდა. ფულადი გზავნილები გაიზარდა თურქეთიდან 16.3 მლნ აშშ დოლარით (54.4%), საბერძნეთიდან 12,0 მლნ აშშ დოლარით (8.3%), იტალიიდან 11.2 მლნ აშშ დოლარით (13.8%), აზერბაიჯანიდან 2.0 მლნ აშშ დოლარით (19.6%), ხოლო კლება ფიქსირდება რუსეთიდან და უკრაინიდან, შესაბამისად 4.4 და 18.7 პროცენტით.

საქართველო და მეზობელი ქვეყნები

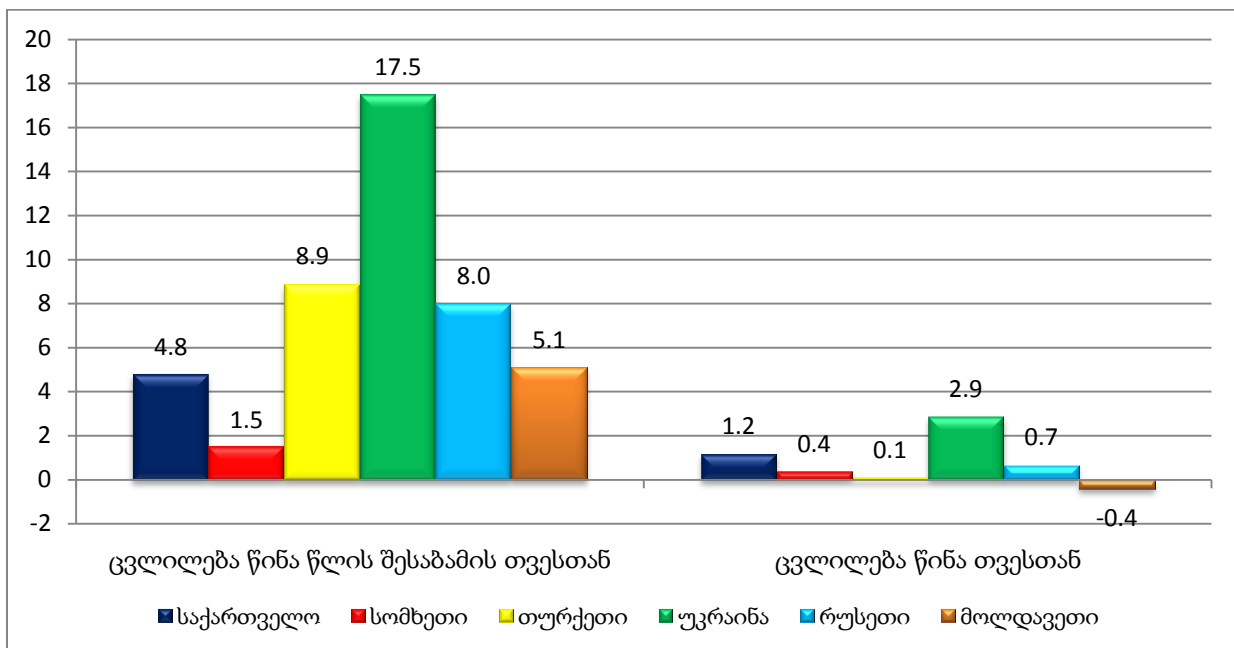


ეკონომიკური ზრდის პროგნოზი

რეალური მშპ-ს პროგნოზი (2014-2015 წწ³)

	2014	2015
ყაზახეთი	4.3	-
აშშ	2.2	3.1
თურქეთი	3.0	3.0
რუსეთი	0.0	-0.9
უკრაინა	-8.0	1.0
სომხეთი	2.6	3.3
აზერბაიჯანი	4.5	4.1
საქართველო	5.2	5.0
მოლდავეთი	1.8	3.5
ბელარუსია	0.9	1.5
ბულგარეთი	1.4	2.0
ხორვატია	-0.8	0.5
ბალტიისპირეთის ქვეყნები	2.5	3.1
ევროკავშირი	1.4	1.8
ევროზონა	0.8	1.3
ეროკავშირის ახალი წევრები	2.6	2.7

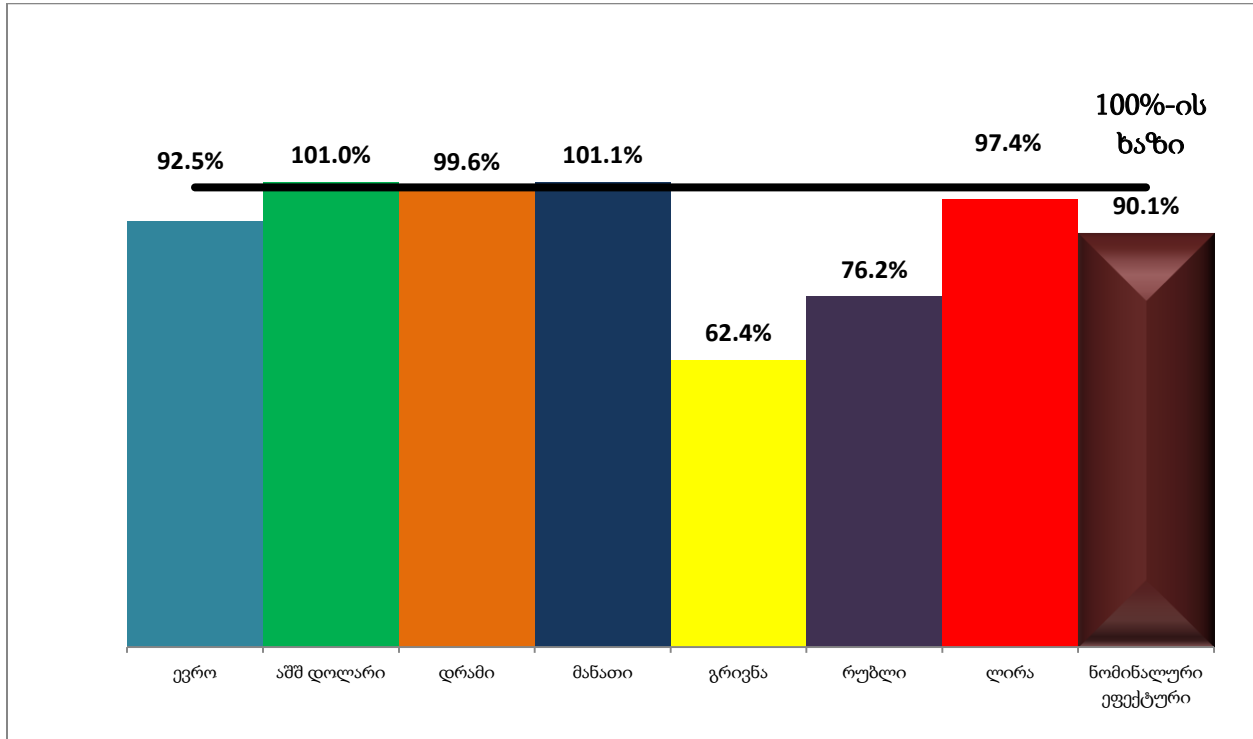
ინფლაცია



³ წყარო: ბლოომბერგი; მსოფლიო ბანკი, საერთაშორისო სავალუტო ფონდი

სავალუტო კურსი

2014 წლის 31 ოქტომბერი 2013 წლის დეკემბერთან შედარებით



ეკონომიკური აქტივობის ანალიზი დარგობრივ ჭრილში (დღგ-ს ბრუნვები)

2014 წლის იანვარ-სექტემბერი

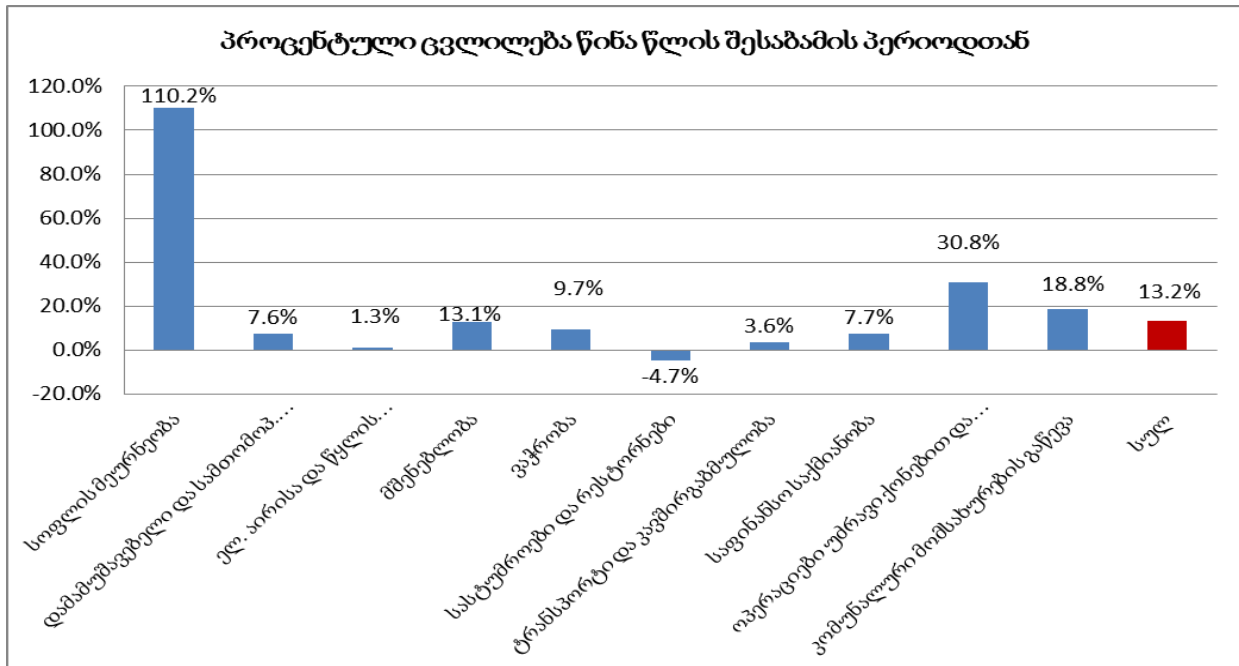
აღნიშნული ინფორმაცია წარმოადგენს 2014 წლის 29 ოქტომბერს გავრცელებულ დღგ-ს გადამხდელ საწარმოთა ბრუნვების შესახებ ინფორმაციას. 2014 წლის იანვარ-სექტემბერში წინა წლის შესაბამის პერიოდთან შედარებით დღგ-ს ბრუნვები 13.2 პროცენტით გაიზარდა. აქედან, სექტემბერი 13.2 პროცენტით.

მნიშვნელოვანია შევავსოთ ეკონომიკის აქტივობა დარგობრივ ჭრილში. ეკონომიკური აქტივობის შესავსებად გამოყენებული იქნა დამატებული ღირებულების გადასახადის გადამხდელად რეგისტრირებულ საწარმოთა მიერ დეკლარირებული ბრუნვები. საწარმოების საქმიანობის სახის იდენტიფიცირების მიზნით გამოყენებული იქნა საქსტატის ბიზნეს რეგისტრის მონაცემები, რომლებიც აღნიშნული სახის ინფორმაციის ყველაზე აქტუალურ ინფორმაციას წარმოადგენს. ბაზების დამუშავების შედეგად გაირკვა, რომ იმ საწარმოების რაოდენობამ, რომლის საქმიანობის იდენტიფიცირება ვერ მოხერხდა 3,5 პროცენტი შეადგენა.

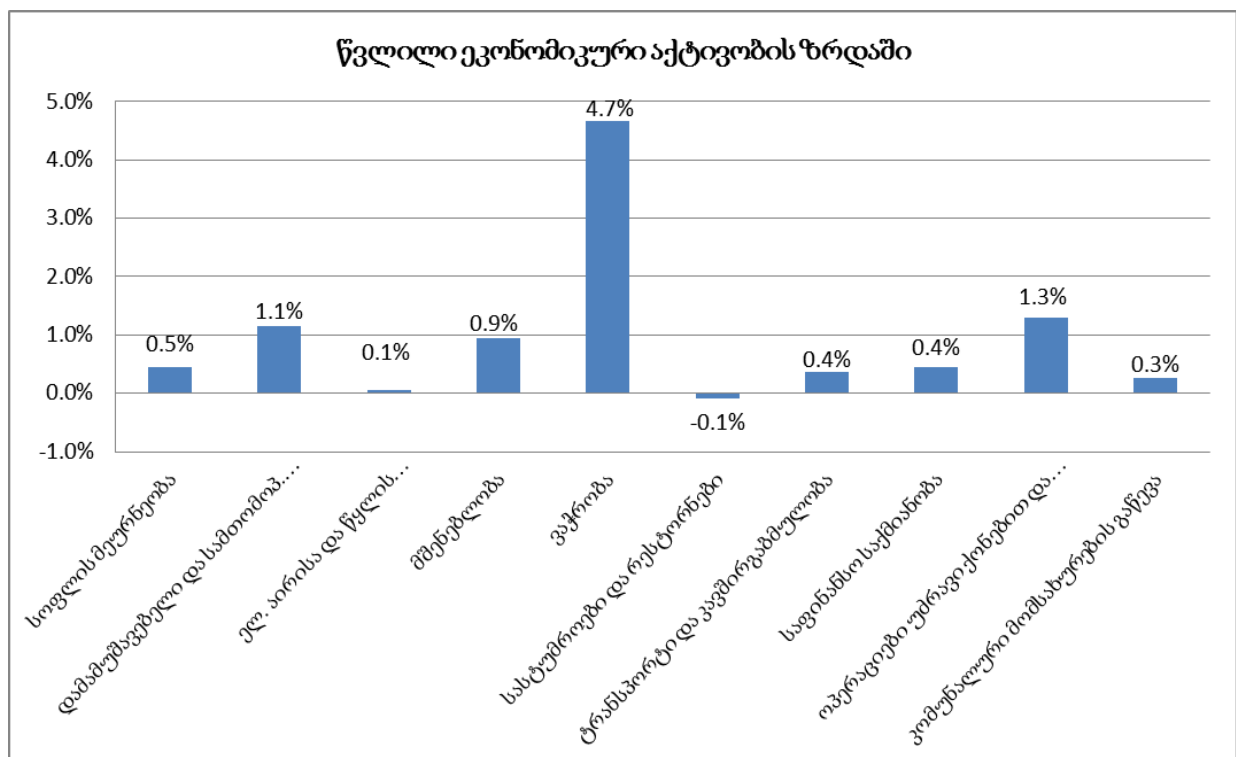
2014 წლის სექტემბერი წინა წლის შესაბამის პერიოდთან შედარებით

ანალიზი გვიჩვენებს, რომ საწარმოთა ეკონომიკური აქტივობის ზრდა 2014 წლის სექტემბერში, წინა წლის შესაბამის პერიოდთან შედარებით 13.2 პროცენტით გაიზარდა. პროცენტული ზრდები დარგების მიხედვით შემდეგნაირად გამოიყურება: სოფლის მეურნეობა 110,2 პროცენტი, ოპერაციები უძრავი ქონებით და იჯარით 30,8 პროცენტი, კომუნალური მომსახურების გაწევა 18,8 პროცენტი, მშენებლობა 13,1 პროცენტი, საფინანსო საქმიანობა 7,7 პროცენტი და დამამუშავებელი და სამთომოპ. მრეწველობა 7,6 პროცენტი.

დარგი	სხვაობა ლარი	ზრდა %
სოფლის მეურნეობა	17,443,290	110.2%
დამამუშავებელი და სამთომოპ. მრეწველობა	44,174,636	7.6%
ელ. აირისა და წყლის წარმოება/განაწილება	2,040,734	1.3%
მშენებლობა	36,300,531	13.1%
ვაჭრობა	180,266,573	9.7%
სასტუმროები და რესტორნები	(3,185,577)	-4.7%
ტრანსპორტი და კავშირგაბმულობა	14,261,123	3.6%
საფინანსო საქმიანობა	17,213,966	7.7%
ოპერაციები უძრავი ქონებით და იჯარით	50,156,642	30.8%
კომუნალური მომსახურების გაწევა	10,055,716	18.8%
სულ	509,676,224	13.2%



2014 წლის სექტემბერში ეკონომიკურ აქტივობის ზრდაში ყველაზე დიდი წვლილი შეიტანა ვაჭრობამ 4.7 პროცენტი, ოპერაციები უძრავი ქონებით და იჯარით 1,3 პროცენტი, დამამუშავებელი და სამთომომპოვებითი მრეწველობამ 1,1 პროცენტი, მშენებლობამ 0,9 პროცენტი, სოფლის მეურნეობა 0,5 პროცენტი, საფინანსო საქმიანობამ 0,4 პროცენტი.

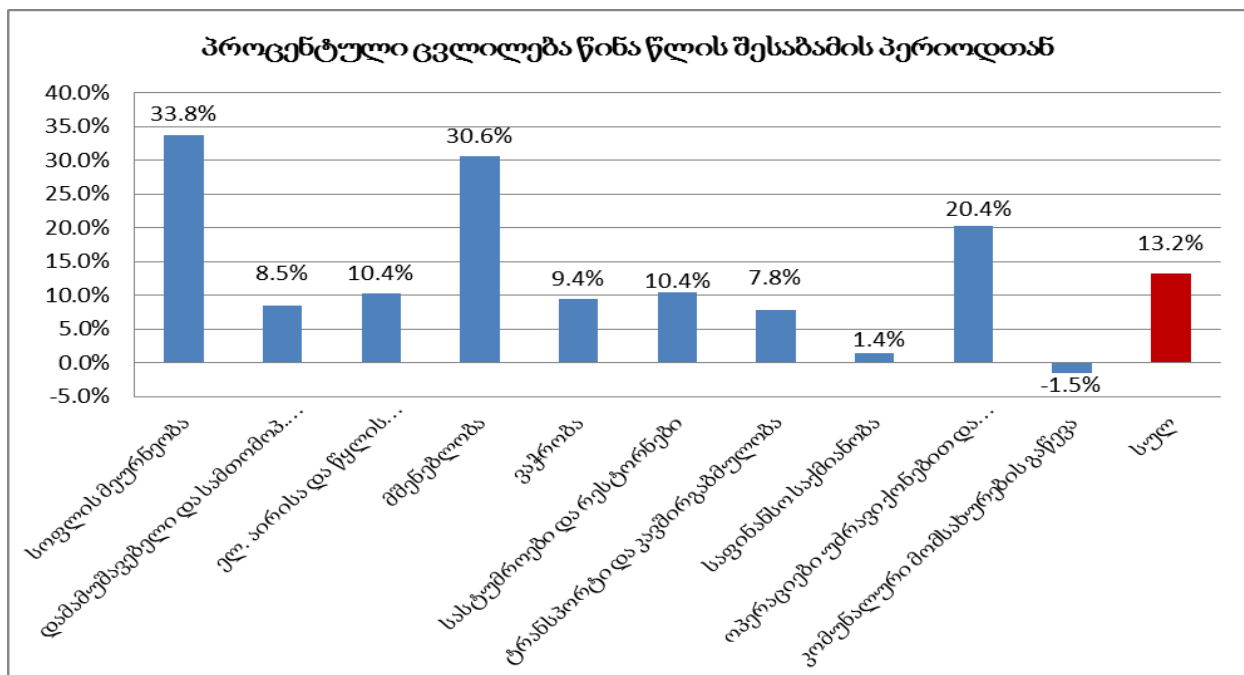


2014 წლის იანვარ-სექტემბერი წინა წლის შესაბამის პერიოდთან

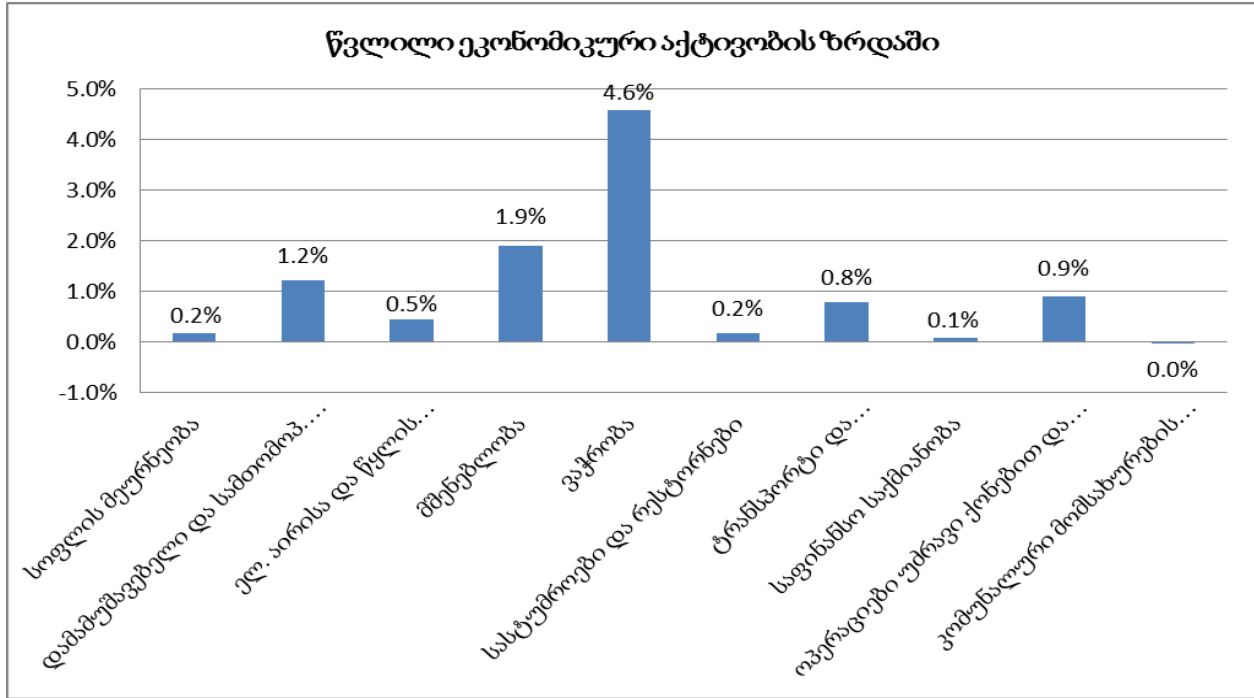
სექტემბრისგან განსხვავებული დინამიკით ხასიათდება იანვარ-სექტემბრის ჯამური მაჩვენებლები. საწარმოთა ეკონომიკური აქტივობა 2014 წლის იანვარ-სექტემბერში წინა წლის შესაბამის პერიოდთან შედარებით 13.2 პროცენტით გაიზარდა. პროცენტული ზრდები დარგების მიხედვით შემდეგნაირად გამოიყურება: სოფლის მეურნეობა 33,8 პროცენტი, მშენებლობა 30,6 პროცენტი, ოპერაციები უძრავი ქონებით და იჯარით 20,4 პროცენტი, ელ. აირისა და წყლის განაწილების სექტორი 10,4 პროცენტი, სასტუმროები და რესტორნები 10,4 პროცენტი, ვაჭრობა 9,4 პროცენტი, დამამუშავებელი და სამთომომპოვებითი მრეწველობა 8,5 პროცენტი, ტრანსპორტი და კავშირგაბმულობა 7,8 პროცენტი;

დარგი	სხვაობა ლარი	ზრდა %
სოფლის მეურნეობა	53,148,976	33.8%
დამამუშავებელი და სამთომომპ. მრეწველობა	395,766,043	8.5%
ელ. აირისა და წყლის წარმოება/განაწილება	148,376,037	10.4%
მშენებლობა	612,049,020	30.6%
ვაჭრობა	1,483,303,461	9.4%
სასტუმროები და რესტორნები	54,287,247	10.4%
ტრანსპორტი და კავშირგაბმულობა	254,203,441	7.8%
საფინანსო საქმიანობა	29,000,580	1.4%
ოპერაციები უძრავი ქონებით და იჯარით	291,313,476	20.4%
კომუნალური მომსახურების გაწევა	(8,208,057)	-1.5%
სულ	4,283,659,538	13.2%

აღსანიშნავია, რომ კლება დაფიქსირდა კომუნალური მომსახურების გაწევის სექტორში 1,5 პროცენტი.



2014 წლის იანვარ-სექტემბრის ეკონომიკურ აქტივობის ზრდაში ყველაზე დიდი წვლილი შეიტანა ვაჭრობამ 4.6 პროცენტი, შემდეგ მოდის მშენებლობა 1,9 პროცენტი, დამამუშავებელი და სამთომოპოვებითი მრეწველობა 1,2 პროცენტი, ოპერაციები უძრავი ქონებით და იჯარით 0,9 პროცენტი, ტრანსპორტი და კავშირგაბმულობა 0,8 პროცენტი;



ნაერთი ბიუჯეტის შემოსავლების ანალიზი

2014 წლის იანვარ-ოქტომბერი

2014 წლის იანვარ-ოქტომბერში შემოსავლების სახით ნაერთ ბიუჯეტში მობილიზებულია 6457,6 მლნ ლარი, რაც წლიური საპროგნოზო მაჩვენებლის 81,6 პროცენტს შეადგენს, ხოლო გადასახადების ფაქტიური მაჩვენებელი წლიური საპროგნოზო მაჩვენებლის 81,4 პროცენტს შეადგენს.

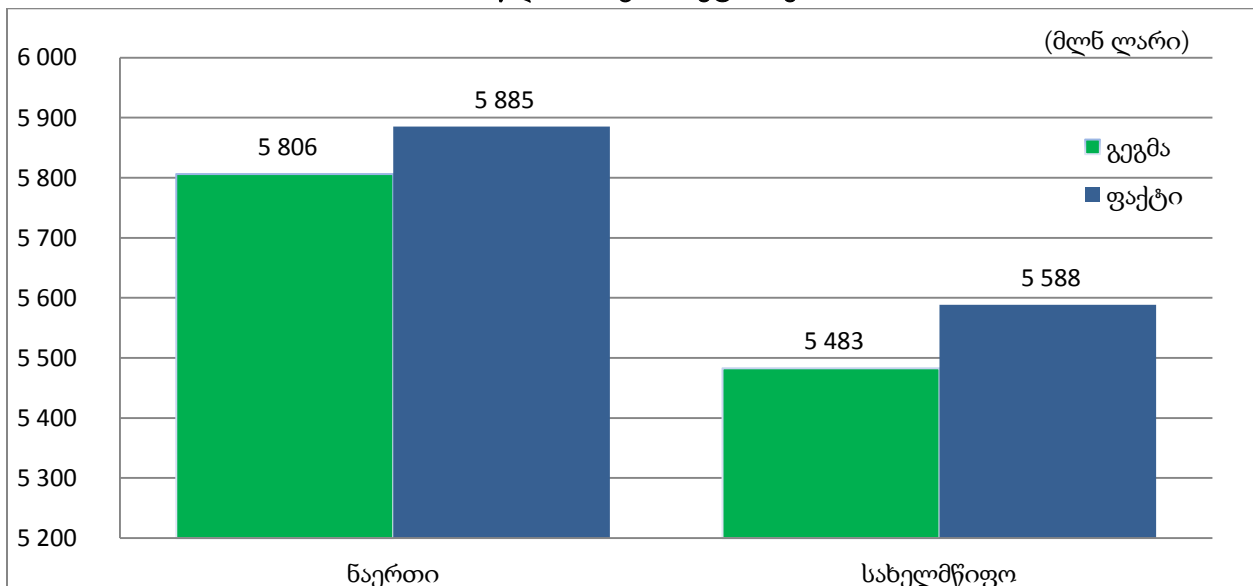
ბიუჯეტის შემოსავლების 2014 წლის იანვარ-ოქტომბრის შესრულება (ოპერატიული შესრულება)

	პროგნოზი 2014 წ.	ფაქტი 10 თვე	<i>ათასი ლარი</i> შესრულება %
შემოსავლები	7 909 000,0	6 457 571,3	81,6%
გადასახადები	7 230 000,0	5 885 146,2	81,4%
გრანტები	144 000,0	135 893,1	94,4%
სხვა შემოსავლები	535 000,0	436 531,9	81,6%

მიმდინარე საგადასახადო შემოსავლების ანალიზი

2014 წლის იანვარ-ოქტომბერში გადასახადების სახით ნაერთ ბიუჯეტში მობილიზებულია 5885,1 მლნ ლარი, რაც წინა წლის შესაბამის პერიოდთან შედარებით 10,1 პროცენტით (540,1 მლნ ლარი) მეტია. 2014 წლის იანვარ-ოქტომბრის საგადასახადო შემოსავლების საპროგნოზო მაჩვენებელი 101,4 პროცენტით შესრულდა, და ნომინალურ გამოხატულებაში ფაქტიურმა მაჩვენებელმა საპროგნოზოს 78,9 მლნ ლარით გადააჭარბა.

ბიუჯეტის საგადასახადო შემოსავლების გეგმა-ფაქტი 2014 წლის იანვარ-ოქტომბერი



საშემოსავლო გადასახადის სახით მობილიზებულია 1546,0 მლნ ლარი, თუმცა ამასთანავე, აღსანიშნავია ის გარემოებაც, რომ 2014 წლის 1 აპრილიდან დაიწყო დაუბეგრავი მინიმუმის დაბრუნება. აღნიშნული თანხები აპრილ-ოქტომბერში დაუბრუნდა 462 343 ფიზიკურ პირს და ჯამში 127,9 მლნ ლარი შეადგინა. თუ ფაქტიურ მაჩვენებელში გავითვალისწინებთ დაბრუნებული დაუბეგრავი მინიმუმის თანხებს, მაშინ საშემოსავლო გადასახადი 10,0 პროცენტით (151,9 მლნ ლარი) აჭარბებს გასული წლის მაჩვენებელს.

დამქირავებლის მიერ დაკავებული საშემოსავლო გადასახადი გაზრდილია 8,7 პროცენტით⁴, მათ შორის, საბიუჯეტო სექტორიდან 13,4 პროცენტით, ხოლო არასაბიუჯეტო სექტორიდან 7,1 პროცენტით. აგრეთვე 17,6 პროცენტით გაზრდილია მეწარმე ფიზიკურ პირთა საქმიანობით მიღებული საშემოსავლო გადასახადი.

მოგების გადასახადიდან მობილიზებულია 675,6 მლნ ლარი, რაც 0,8 პროცენტით (5,3 მლნ ლარით) მეტია გასული წლის მაჩვენებელზე.

დამატებული ღირებულების გადასახადიდან მობილიზებულია 2710,5 მლნ ლარი, რაც 18,4 პროცენტით (420,3 მლნ ლარით) მეტია გასული წლის მაჩვენებელზე. იმპორტზე გადახდილი დღგ 89,0 პროცენტით გაიზარდა, რაც ძირითადად განპირობებულია საგადასახადო კოდექსში შესული ცვლილებით, კერძოდ 2014 წლის პირველი ივნისიდან გაუქმებულია იმპორტის დღგ-ით დაბეგვრის სპეციალური წესი.

აქციზის გადასახადიდან მობილიზებულია 596,9 მლნ ლარი, რაც 12,7 პროცენტით (75,6 მლნ ლარი) მეტია გასული წლის მაჩვენებელზე, მათ შორის აქციზის გადასახადი იმპორტირებული პროდუქციიდან გაზრდილია 18,0 პროცენტით. ამასთან, გაზრდილია შემოსავლები თამბაქოს აქციზიდან 12,2 პროცენტით (31,0 მლნ ლარი), მსუბუქი ავტომობილების აქციზიდან 18,6 პროცენტით (17,2 მლნ ლარი), ლუდი/არყის აქციზიდან 10,3 პროცენტით (4,4 მლნ ლარი) და ნავთობპროდუქტების აქციზიდან 5,7 პროცენტით (7,7 მლნ ლარი).

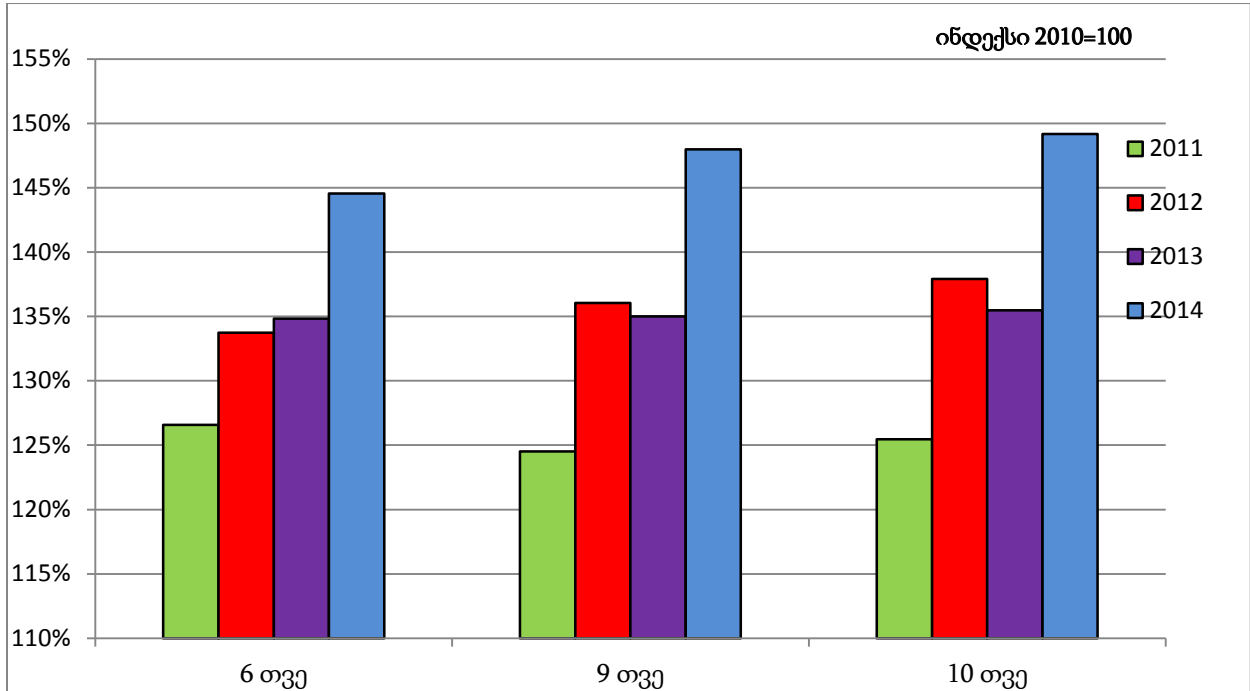
იმპორტის გადასახადიდან მობილიზებულია 81,0 მლნ ლარი, რაც 13,1 პროცენტით (9,4 მლნ ლარი) მეტია გასული წლის მაჩვენებელზე. აღნიშნული ზრდა განაპირობა, როგორც იმპორტის ზრდამ, ასევე სავალუტო კურსის ცვლილებამაც.

⁴ 2014 წ. დამატებულია მიმდინარე წლის აპრილ-ოქტომბერში დაბრუნებული დაუბეგრავი მინიმუმის თანხა (127,9 მლნ ლარი)

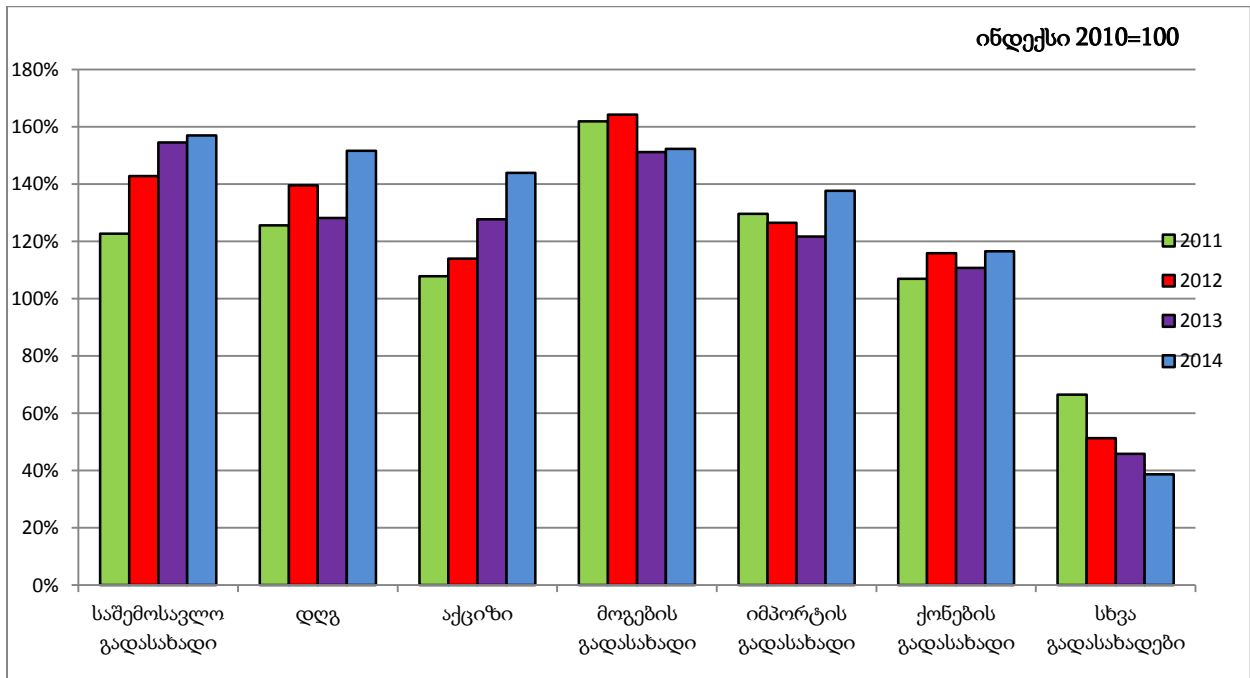
ქონების გადასახადიდან მოზილიზებულია 180,6 მლნ ლარი, რაც 5,3 პროცენტით (9,1 მლნ ლარი) მეტია გასული წლის მაჩვენებელზე.

გადასახადების ისტორიული დინამიკა

ნაერთი ბიუჯეტის საგადასახადო შემოსავლების დინამიკა, იანვარ-ოქტომბერი 2011-2014წწ.



ნაერთი ბიუჯეტის გადასახადების დინამიკა სახეობების მიხედვით, იანვარ-ოქტომბერი 2011-2014წწ.

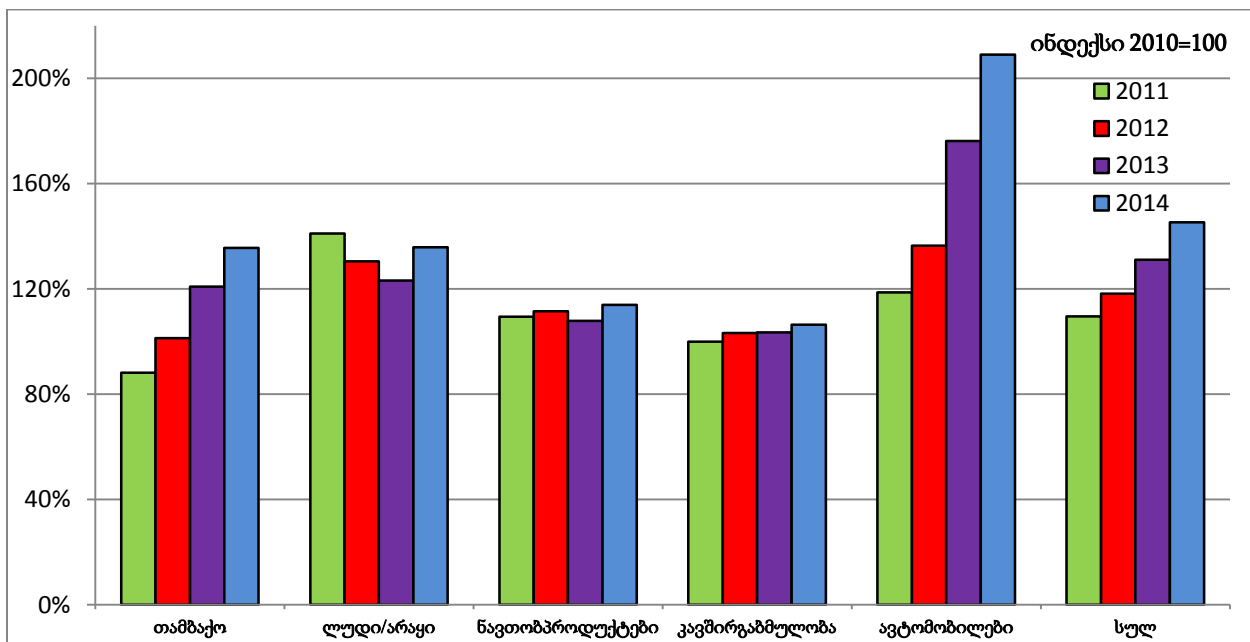


ზრდა დაფიქსირდა საშემოსავლო გადასახადში, დამატებული ღირებულების გადასახადში, აქციზის, იმპორტის და ქონების გადასახადებში. დეტალური შესწავლა მიუთითებს, რომ იმპორტის გადასახადის ზრდა განაპირობა იმპორტის ზრდამ და სავალუტო კურსის გაუფასურებამ.

აქციზის გადასახადი, იანვარ-ოქტომბერი 2011-2014წწ.

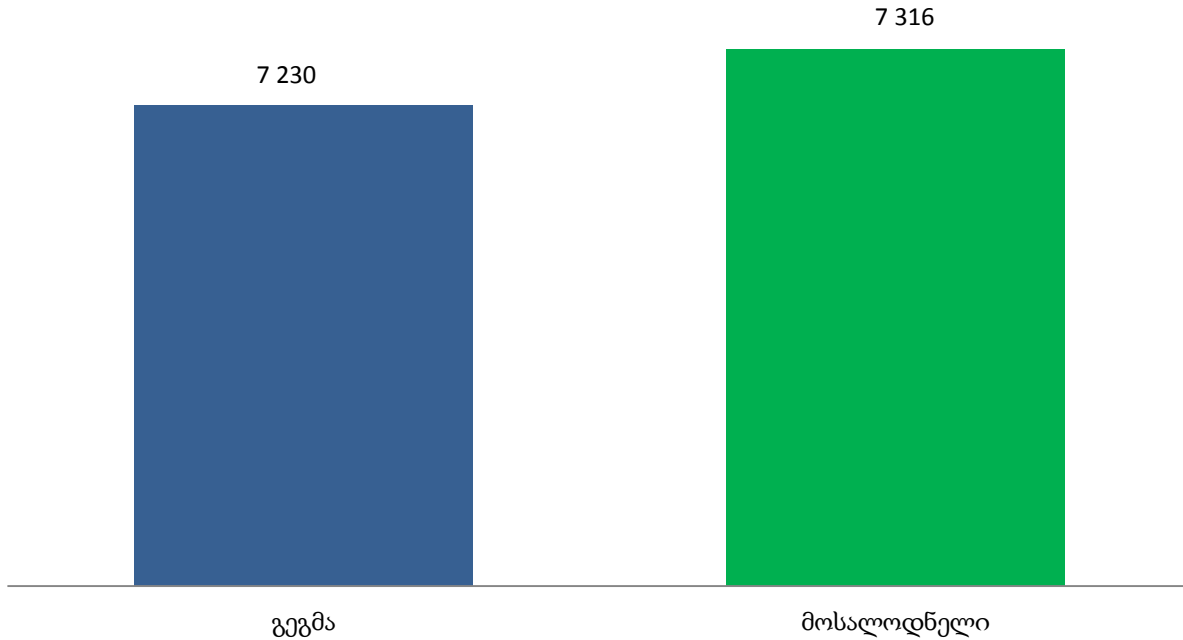
წინა წელთან შედარებით აქციზის გადასახადის ზრდა ძირითადად განაპირობა თამბაქოს, ნავთობპროდუქტების, მსუბუქი ავტომობილების აქციზიდან მიღებულმა შემოსავლებმა.

აქციზის გადასახადის დინამიკა აქციზური პროდუქციის მიხედვით 2011-2014 წწ.



2014 წლის საგადასახადო შემოსავლების მოსალოდნელი მაჩვენებლები

2014 წლის 10 თვის გადასახადების ფაქტიური შემოსავლების გათვალისწინებით, გაანგარიშებულია მიმდინარე წლის გადასახადების მოსალოდნელი მაჩვენებლები. გაანგარიშებები აჩვენებს, რომ 2014 წლის ნაერთი ბიუჯეტის საგადასახადო შემოსავლების მოსალოდნელი მაჩვენებლების გადახრა, სახელმწიფო ბიუჯეტის დაგეგმვისას პროგნოზირებული მაჩვენებლიდან დადებითია, რაც ბიუჯეტის საგადასახადო შემოსავლების საპროგნოზო მაჩვენებლის გადაჭარბებით შესრულების წინაპირობაა.



ქვემოთ მოცემულია, წლის ბოლომდე მოსალოდნელი საგადასახადო შემოსავლების მოცულობები გადასახადის სახეობების მიხედვით და მათი შედარება თავდაპირველად დაგეგმილ მაჩვენებელთან.

2014 წლის საგადასახადო შემოსავლების მოსალოდნელი მაჩვენებლები

ათასი ლარი

	საწყისი პროგნოზი	მოსალოდნელი	სხვაობა
საგადასახადო შემოსავლები	7 230 000	7 316 000	86 000
საშემოსავლო გადასახადი	2 003 000	2 006 200	3 200
მოგების გადასახადი	795 000	794 300	-700
დამატებული ღირებულების გადასახადი	3 305 000	3 326 300	21 300
აქციზი	769 000	828 700	59 700
იმპორტის გადასახადი	103 000	99 700	-3 300
ქონების გადასახადი	230 000	238 700	8 700
სხვა გადასახადი	25 000	22 100	-2 900