

ეკონომიკური მიმოხილვა

დეკემბერი 2014 წელი

შინაარსი

მიმდინარე ძირითადი ეკონომიკური ტენდენციები.....	3
მთლიანი შიდა პროდუქტის დინამიკა.....	3
ეკონომიკური ზრდის დარგობრივი სტრუქტურა.....	3
კერძო სექტორის როლი ეკონომიკურ ზრდაში.....	3
ფასები.....	3
ლარის გაცვლითი კურსი.....	3
ბიუჯეტის საგადასახადო შემოსავლები.....	4
საგარეო ვაჭრობა.....	4
მეზობელი ქვეყნების გავლენა.....	4
მიმდინარე ანგარიშის ბალანსი.....	4
საკრედიტო რეიტინგები.....	5
ეკონომიკური განვითარების სტრატეგია „საქართველო 2020“.....	5
ეკონომიკაზე გაცემული სესხები და საპროცენტო განაკვეთები.....	5
სახელმწიფო ვალი.....	5
ახალი პროგრამა სავალუტო ფონდთან.....	5
ეკონომიკის მოკლე მიმოხილვა.....	6
ეკონომიკური ზრდა.....	6
სახელმწიფო ფინანსები.....	7
მიმდინარე ანგარიშის ბალანსი.....	7
პირდაპირი უცხოური ინვესტიციები.....	7
საგარეო ვაჭრობა.....	8
ფასები.....	9
სავალუტო კურსი.....	10
საპროცენტო განაკვეთები.....	11
მონეტარული მაჩვენებლები.....	12
ფულადი გზავნილები.....	13

საქართველო და მეზობელი ქვეყნები	13
ეკონომიკური ზრდის პროგნოზი.....	14
ინფლაცია.....	14
სავალუტო კურსი.....	15
2014 წლის 30 ნოემბერი 2013 წლის 31 დეკემბერთან შედარებით	15
ეკონომიკური აქტივობის ანალიზი დარგობრივ ჭრილში	16
2014 წლის ოქტომბერი წინა წლის შესაბამის პერიოდთან შედარებით	16
2014 წლის იანვარ-ოქტომბერი წინა წლის შესაბამის პერიოდთან.....	18
ნაერთი ბიუჯეტის შემოსავლების ანალიზი	20
მიმდინარე საგადასახადო შემოსავლების ანალიზი.....	20
ეკონომიკაში ხელფასების დინამიკის ანალიზი	25

8 დეკემბერი, 2014 წ.

მიმდინარე ძირითადი ეკონომიკური ტენდენციები

მთლიანი შიდა პროდუქტის დინამიკა

წინასწარი შეფასებით, 2014 წლის პირველ ათ თვეში მთლიანი შიდა პროდუქტის საშუალო რეალურმა ზრდამ 5.6 პროცენტი შეადგინა. 2014 წელს ეკონომიკური ზრდის პროგნოზი 5-5.5 პროცენტის ფარგლებშია, რაც შეესაბამება საქართველოს ეკონომიკის პოტენციური ზრდის ტემპს.

ეკონომიკური ზრდის დარგობრივი სტრუქტურა

მიმდინარე წლის ათ თვეში დღგ-ს გადამხდელთა საწარმოთა ბრუნვის მოცულობა 12.7 პროცენტით გაიზარდა. აღნიშნულ ზრდაში ყველაზე მეტი წვლილი შეიტანეს ვაჭრობამ (წვლილი 4.4 პროცენტული პუნქტი), მშენებლობამ (1.7 პ.პ.) და მრეწველობამ (1.1 პ.პ.).

2014 წლის პირველი ნახევრის მონაცემებით მთლიანი შიდა პროდუქტის შემადგენელ უმსხვილეს დარგებს წარმოადგენენ: ვაჭრობა (14.7%), დამამუშავებელი მრეწველობა (9.1%), სახელმწიფო მმართველობა (8.3%), სოფლის მეურნეობა (8.1%).

კერძო სექტორის როლი ეკონომიკურ ზრდაში

მიმდინარე წლის იანვარ-სექტემბრის ეკონომიკურ ზრდაში აშკარა წარმართველი როლი ეჭირა კერძო სექტორს. პროდუქციის გამოშვება სამეწარმეო სექტორში გაიზარდა 14,3 პროცენტით, ხოლო ბიზნეს სექტორში დასაქმებულთა რაოდენობა - 9 ათასი ადამიანით. მიმდინარე წლის პირველ ნახევარში კერძო სექტორის მიერ განხორციელებული ინვესტიციები - 36 პროცენტით, ხოლო ცხრა თვეში პირდაპირი უცხოური ინვესტიციები - 44 პროცენტით¹.

ფასები

საქართველო მონეტარული პოლიტიკა მისდევს ინფლაციის თარგეთირების პოლიტიკას საქართველოს მიზნობრივი ინფლაცია 2015 წლიდან 5 პროცენტს შეადგენს. აღნიშნული მაჩვენებლის მიღწევას ეროვნული ბანკი წლის ბოლოსთვის ვარაუდობს. 2014 წლის ნოემბერში ბოლო 12 თვის საშუალო ინფლაციის მაჩვენებელი შეადგენს 3.1 პროცენტს. 2014 წლის ათი თვის მშპ-ის დეფლატორის საშუალო საპროგნოზო მაჩვენებელი შეადგენს 3.7 პროცენტს.

ლარის გაცვლითი კურსი

საქართველოს ეროვნული ბანკი მისდევს თავისუფლად მცურავ სავალუტო კურსის პოლიტიკას. 2014 წლის ნოემბერში 2013 წლის დეკემბერთან შედარებით ლარი აშშ დოლართან მიმართებაში 5.9 პროცენტით გაუფასურდა. აღნიშნული გაუფასურება გამოწვეულია ძლიერი დოლარით სხვა ქვეყნების ვალუტებთან მიმართებაში. ლარი

¹ პირდაპირი უცხოური ინვესტიციების ზრდაში ჩათვლილია ის ინვესტიციები, რომლებიც წინა პერიოდში ითვლებოდა პირდაპირ უცხოურ ინვესტიციებად, ხოლო 2014 წლის მეორე კვარტალში რეკლასიფიცირდა პორტფელურ ინვესტიციებად.

გამყარდა ევროსთან მიმართებაში 2.1 პროცენტით. ლარის ნომინალური ეფექტური გავლითი კურსი კი გამყარდა 11.2 პროცენტით.

ბიუჯეტის საგადასახადო შემოსავლები

2014 წლის 11 თვის მონაცემებით, ნაერთი ბიუჯეტის ფაქტიური საგადასახადო შემოსავლები საპროგნოზო მაჩვენებლებს 0.5 პროცენტით, ხოლო წინა წლის შესაბამისი პერიოდის ფაქტიურ მაჩვენებელს 11.8 პროცენტით აჭარბებს.

2014 წლის განმავლობაში საგადასახადო შემოსავლების მობილიზაციის ტენდენციებზე დაყრდნობილი პროგნოზის მიხედვით გადასახადების დაგეგმილი 2014 წლის მაჩვენებელი გადაჭარბებით შესრულდება.

საგარეო ვაჭრობა

მიმდინარე წლის იანვარ-ოქტომბერში ექსპორტი გაიზარდა 5.2 პროცენტით, მათ შორის რუსეთში 78.6 პროცენტით, თურქეთში 27.3 პროცენტით, ხოლო ევროკავშირის ქვეყნებში 14.1 პროცენტით. 18.6 პროცენტით შემცირდა ექსპორტი აზერბაიჯანში.

2014 წლის ათ თვეში იმპორტი გაიზარდა 11.4 პროცენტით, ხოლო საგარეო სავაჭრო ბრუნვა გაიზარდა 9.7 პროცენტით.

მეზობელი ქვეყნების გავლენა

საქართველოს მნიშვნელოვან ეკონომიკურ პარტნიორ ქვეყნებში უკრაინასა და რუსეთში ეკონომიკური სტაგნაციის ტენდენციებია. ამ ქვეყნების ეკონომიკური პრობლემის საქართველოზე გავრცელების ძირითად მექანიზმს წარმოადგენს მათთან ვაჭრობა და აღნიშნული ქვეყნებიდან ფულადი გზავნილები.

2014 წლის იანვარ-ნოემბერში ექსპორტის ზრდა შენეულადა 2013 წლის შესაბამის პერიოდთან შედარებით (5.2%). 2013 წლის ანალოგიური მაჩვენებელი იყო 16.1 პროცენტი. გამომდინარე აქედან შენეულადა ექსპორტის ზრდა რუსეთში (78.6%) , თუმცა კვლავ ერთ-ერთი სოლიდური ადგილი უკავია ექსპორტის სტრუქტურაში.

ფულადი გზავნილების შემცირების ტენდენცია შეინიშნება რუსეთიდან (-5.6%) და უკრაინიდან (-21.2%), რაც კომპენსირდება სხვა ქვეყნებიდან ფულადი გზავნილების ზრდით. 2014 წლის ათი თვის მონაცემებით ფულადი გზავნილების მოცულობა 1.8 პროცენტით გაიზარდა.

მიმდინარე ანგარიშის ბალანსი

2013 წელს საგრძნობლად შემცირდა მიმდინარე ანგარიშის ბალანსი და მთლიანი შიდა პროდუქტის 5.9 პროცენტი შეადგინა. დეფიციტის დაფინანსების ძირითადი წყარო იყო პირდაპირი უცხოური ინვესტიციები, რამაც 2013 წელს შეადგინა დეფიციტის 95 პროცენტი.

2014 წლისათვის მოსალოდნელია მიმდინარე ანგარიშის დეფიციტის ზრდა 7.5-8.0 პროცენტამდე. საშუალოვადიან პერიოდში ქვეყნის ეკონომიკური პოლიტიკა მიმართული იქნება მიმდინარე ანგარიშის დეფიციტის 6-7 პროცენტის ფარგლებში შენარჩუნებისაკენ.

საკრედიტო რეიტინგები

2014 წელს საერთაშორისო სარეიტინგო კომპანიებმა გააუმჯობესეს საქართველოს საკრედიტო რეიტინგი. Moody's-მა საქართველოს საკრედიტო რეიტინგი გაზარდა Ba3 სტაბილურიდან Ba3 პოზიტიურამდე. ხოლო, Fitch-მა BB- სტაბილურიდან BB- პოზიტიურამდე.

ეკონომიკური განვითარების სტრატეგია „საქართველო 2020“

საქართველოს მთავრობამ დაასრულა მუშაობა ქვეყნის ეკონომიკური განვითარების სტრატეგიაზე. სტრატეგია სამ ძირითად პილარს ეფუძნება: ადამიანური კაპიტალის განვითარება, კონკურენტუნარიანობის ზრდა და ფინანსებზე ხელმისაწვდომობის გაუმჯობესება. აღნიშნული სტრატეგია დაედება საფუძვლად ქვეყანაში სოციალ-ეკონომიკურ რეფორმებს. სტრატეგიის მთავარი მიზანია, ინკლუზიური ეკონომიკური ზრდის ხელშეწყობა. აღნიშნულ მიზნებთან შესაბამისობაშია ეკონომიკის მნიშვნელოვანი მაჩვენებლების დინამიკა: 2013 წელს ჯინის ინდექსი შემცირდა 0.041-დან 0.40-მდე, უმუშევრობა შემცირდა 15,0 პროცენტიდან 14,6 პროცენტამდე. ეკონომიკის მიმდინარე ტენდენციების ანალიზი იძლევა საფუძველს ვივარაუდათ, რომ უმუშევრობა შემცირდება 14%-ზე დაბლა.

ეკონომიკაზე გაცემული სესხები და საპროცენტო განაკვეთები

2014 წლის ათ თვეში 34 პროცენტით გაიზარდა ეროვნული ეკონომიკის დაკრედიტება კომერციული ბანკების მიერ. სოფლის მეურნეობის სექტორის დაკრედიტება აღნიშნულ პერიოდში 108 პროცენტით გაიზარდა. საშუალო საპროცენტო განაკვეთები სესხებზე 2014 წლის ოქტომბერში წლის დასაწყისთან შედარებით 3.4 პროცენტული პუნქტით შემცირდა და 14.9 პროცენტი შეადგინა.

სახელმწიფო ვალი

მთავრობის ვალი მთლიან ეკონომიკასთან მიმართებაში სტაბილურობით ხასიათდება და 2014 წლის ბოლოსათვის, სავარაუდოდ, მშპ-ს 36.4 პროცენტის დონეზე იქნება. აქედან, საგარეო ვალი იქნება 27.6, ხოლო საშინაო ვალი 8.8 პროცენტი. აღნიშნული მაჩვენებელი სახელმწიფო ვალის კრიტიკულ მაჩვენებლისგან საკმაოდ შორსაა.

ახალი პროგრამა სავალუტო ფონდთან

მიმდინარე წლის 31 ივლისს საერთაშორისო სავალუტო ფონდის აღმასულებელმა საბჭომ დაამტკიცა 36 თვიანი (100 მლნ SDR) საქართველოს მთავრობის ეკონომიკური მხარდაჭერის პროგრამა. აღნიშნული პროგრამის განხორციელება საშუალებას მოგვცემს შევამციროთ მაკროეკონომიკური მოწყვლადობა, გავაფართოვოთ ეკონომიკური პოლიტიკის ბუფერები და გავაუმჯობესოთ ეკონომიკური ზრდის მაჩვენებელი, რაც ქვეყნის ეკონომიკას გახდის უფრო მდგრადს საგარეო შოკების მიმართ. პროგრამის ფარგლებში ფინანსურ მხარდაჭერაზე მეტად მნიშვნელოვანია, რომ პროგრამა ქვეყნის მიმართ ნდობის ხარისხს ასწევს. პროგრამის ფარგლებში დაგეგმილი ძირითადი მაკროეკონომიკური პარამეტრებია: 5-6 პროცენტის რეალური ეკონომიკური ზრდა; საბიუჯეტო დეფიციტის თანმიმდევრული შემცირება 2014 წელს დაგეგმილი მშპ-ის 3.7 პროცენტიდან 2015 წელს 3,0 პროცენტამდე და 2016 წელს 2.7 პროცენტამდე.

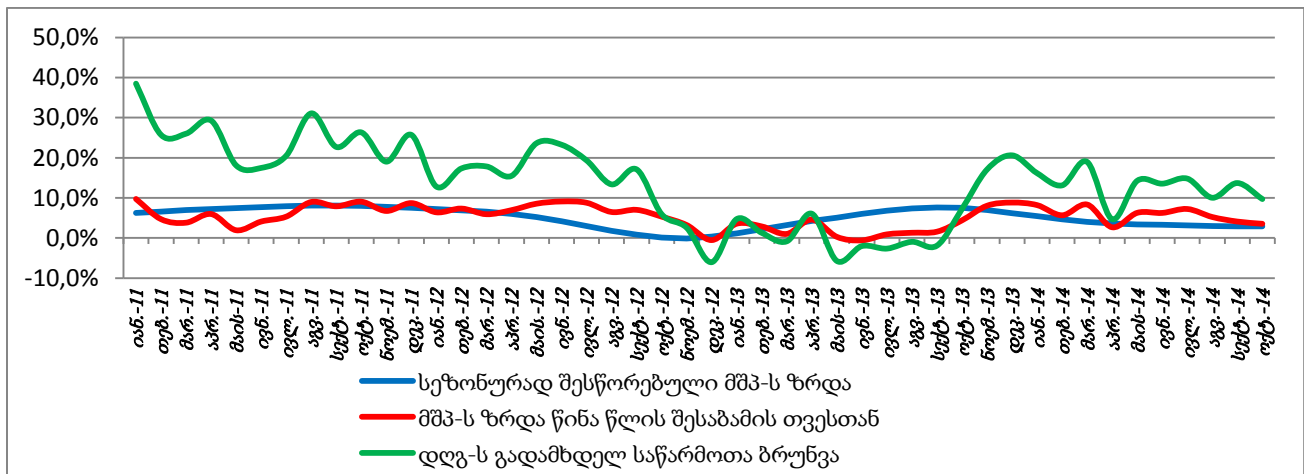
ეკონომიკის მოკლე მიმოხილვა

ეკონომიკური ზრდა

2014 წლის ოქტომბერში ეკონომიკა 3.5 პროცენტით გაიზარდა. მიმდინარე წლის ოქტომბერში, 2013 წლის ოქტომბერთან შედარებით ეკონომიკურმა ზრდამ 3.5 პროცენტი შეადგინა. ამასთან, მშპ იანვარ-ოქტომბერში, წინა წლის შესაბამის პერიოდთან შედარებით 5.6 პროცენტით გაიზარდა. 2014 წლის პირველ ათ თვეში შექმნილი მთლიანი შიდა პროდუქტი შეადგენს 23,620 მლნ ლარს.

2014 წლის ოქტომბერში ეკონომიკური აქტივობა 9.7 პროცენტით გაიზარდა. ეკონომიკური აქტივობა გაიანგარიშება დღგ-ის გადამხდელ საწარმოთა დეკლარირებული ბრუნვის ოპერატიული მონაცემებზე დაყრდნობით. ეკონომიკური აქტივობა ოქტომბერში 9.7 პროცენტით გაიზარდა, ხოლო იანვარ-ოქტომბერში წინა წლის შესაბამის პერიოდთან შედარებით 12.7 პროცენტით.

წლიური და სეზონურად შესწორებული მშპ-ს ზრდა და დღგ-ს გადამხდელ ბრუნვათა ცვლილება



ეკონომიკური ზრდის წარმმართველი სექტორებია ვაჭრობა, მრეწველობა, მშენებლობა და ტრანსპორტი. წლის პირველ ნახევარში მაღალი ზრდის ტემპები აღინიშნებოდა შემდეგ დარგებში: მშენებლობა (16.5 პროცენტი), დამამუშავებელი მრეწველობა (11.1 პროცენტი), ვაჭრობა (9,1 პროცენტი), საფინანსო საქმიანობა (7.8 პროცენტი), ოპერაციები უძრავი ქონებით (7.5 პროცენტი), კლება დაფიქსირდა სამთომომპოვებით მრეწველობაში (10,6 პროცენტი).

იანვარ-ოქტომბერში ეკონომიკურ აქტივობის ზრდაში ყველაზე დიდი გავლენა ვაჭრობის სექტორს ჰქონდა, სადაც ზრდამ 2014 წლის ათ თვეში წინა წლის შესაბამის პერიოდთან

შედარებით შეადგინა 9.1 პროცენტი, მშენებლობა (26.5%), ოპერაციები უძრავი ქონებით (19.5%), სასტუმროები და რესტორნები (9.6%) და ა.შ.

ეკონომიკური ზრდის წარმართველ ფაქტორს კერძო ინვესტიციები შეადგენს. 2014 წლის მაღალი ზრდა დაფიქსირდა კერძო ინვესტიციებში, რომელიც 2014 წლის პირველ ნახევარში 36 პროცენტით გაიზარდა. ამავე პერიოდში 7.0 პროცენტით გაიზარდა სამომხმარებლო ხარჯი და 40.3 პროცენტით უარყოფითი სავაჭრო ბალანსი, რაც იმპორტის გამოცოცხლებით არის გამოწვეული.

სახელმწიფო ფინანსები

2014 წლის 10 თვის ნაერთი ბიუჯეტის შემოსავლებმა შეადგინა 6 479.8 მლნ ლარი. მათ შორის საგადასახადო შემოსავლებმა 5 885.2 მლნ ლარი. ამ პერიოდისათვის ხარჯების მოცულობამ 6 103.3 მლნ ლარი შეადგინა. ხოლო არაფინანსური აქტივების წმინდა ზრდამ 646.7 მლნ ლარი. შესაბამისად, GFS2001 კლასიფიკაციით ბიუჯეტის საოპერაციო სალდო დადებითია და შეადგენს 376.5 მლნ ლარს, ხოლო მთლიანი სალდოს დეფიციტი -270.2 მლნ ლარს, რაც მშპ-ის 1.14 პროცენტია.

2014 წლის 11 თვის მონაცემებით ბიუჯეტის GFS 1986 კლასიფიკაციით დეფიციტმა 647.6 მლნ ლარი შეადგინა, რაც მშპ-ის 2,74 პროცენტია.

მიმდინარე ანგარიშის ბალანსი

ბალანსის მიმდინარე ანგარიშის დეფიციტის წინასწარმა მაჩვენებელზე 2014 წლის მეორე კვარტალში მშპ-ის 9.5 პროცენტი შეადგინა. წლის პირველი ნახევრის მონაცემებით მიმდინარე ანგარიშის დეფიციტი მშპ-ის 9.8 პროცენტია.

მიმდინარე ანგარიშის დეფიციტის დაფინანსების ძირითადი წყაროებია პირდაპირი უცხოური ინვესტიციები² (61.6%) და სარეზერვო აქტივები (44%). სხვა ინვესტიციებში კი შეინიშნებოდა კაპიტალის მცირეოდენი გადინება.

პირდაპირი უცხოური ინვესტიციები

2014 წლის მესამე კვარტალში პირდაპირი უცხოური ინვესტიციებმა 508 მლნ დოლარი შეადგინა, რაც მესამე კვარტლის მაქსიმუმია. 2014 წლის მესამე კვარტალში წინა წლის შესაბამის პერიოდთან შედარებით 99.2 პროცენტით გაიზარდა და 508 მლნ ლარი შეადგინა.

² პირდაპირი უცხოური ინვესტიციების ზრდაში ჩათვლილია ის ინვესტიციები, რომლებიც წინა პერიოდში ითვლებოდა პირდაპირ უცხოურ ინვესტიციებად, ხოლო 2014 წლის მეორე კვარტალში რეკლასიფიცირდა პორტფელურ ინვესტიციებად.

2014 წლის განმავლობაში, რეკლასიფიცირების გათვალისწინებით, ინვესტიციები ყველა კვარტალში იზრდებოდა და ცხრა თვეში 44.5 პროცენტის ზრდა დაფიქსირდა.

მნიშვნელოვნად გაიზარდა ინვესტიციები ჩინეთიდან, რომელმაც მესამე კვარტალში მთლიანი ინვესტიციების თითქმის მესამედი შეადგინა (149 მლნ დოლარი). 2013 წლის მეოთხე კვარტლიდან პერმანენტულად იზრდება ინვესტიციები აზერბაიჯანიდან და 2014 წლის მესამე კვარტლისათვის 95 მლნ დოლარი შეადგინა, რაც ამ პერიოდისათვის მეორე მაჩვენებელია ჩინეთის შემდეგ.

	2013წ.				2014წ.				ცვლილება			
	I კვ.	II კვ.	III კვ.	ჯამი	I კვ.	II კვ.	III კვ.	ჯამი	I კვ.	II კვ.	III კვ.	ჯამი
პირდაპირი უცხოური ინვესტიციები	252.3	207.9	254.8	715.0	265.3	150.5	507.5	923.3	5.2%	-27.6%	99.2%	29.1%
ინვესტიციების რეკლასიფიკაციის ეფექტი (პირდაპირი უცხოური ინვესტიციების პორტფელურ ინვესტიციებში გადატანა)	-	-	-	-	-	110.0	-	110.0	-	-	-	-
პირდაპირი უცხოური ინვესტიციები რეკლასიფიკაციის ეფექტის გარეშე	252.3	207.9	254.8	715.0	265.3	260.5	507.5	1,033.3	5.2%	25.3%	99.2%	44.5%

სავაჭრო ვაჭრობა

2014 წლის ოქტომბერში წინა წლის შესაბამის პერიოდთან შედარებით ექსპორტი 5.1 პროცენტით შემცირდა, ხოლო იმპორტი 8.7 პროცენტით. იმპორტი გაიზარდა 62.7 მლნ აშშ დოლარით (8.7 პროცენტი), ხოლო ექსპორტი შემცირდა 14.7 მლნ აშშ დოლარით (5.1 პროცენტი). კლების ძირითადი ფაქტორებია: აზერბაიჯანში ავტომობილების ექსპორტის შემცირება; დსთ-ის ქვენბეში ეკონომიკური სტაგნაციიდან გამომდინარე მოთხოვნის შემცირება; სპილენძის მადნების ექსპორტის შემცირება; ასევე ადგილი ჰქონდა ერთჯერად არატრენდულ შემცირებას.

აღნიშნულ პერიოდში 77.4 მლნ აშშ დოლარით გაიზარდა უარყოფითი სავაჭრო ბალანსი და შეადგინა 510.1 მლნ აშშ დოლარი. სავაჭრო ბრუნვა 48.0 მლნ ლარით გაიზარდა (4.8 პროცენტი).

2014 წლის იანვარ-ოქტომბერში სავაჭრო სავაჭრო ბრუნვა, წინა წლის შესაბამის პერიოდთან შედარებით 10 %-ით გაიზარდა. აქედან, საქონლის ექსპორტი გაიზარდა 5%-ით, ხოლო საქონლის იმპორტი - 11 %-ით.

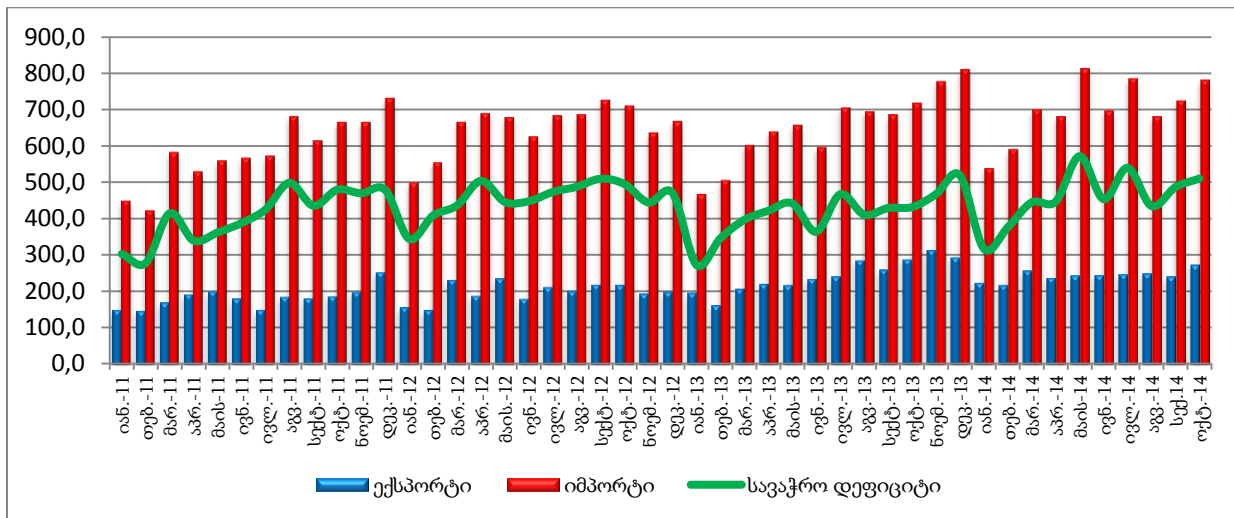
საქართველოს უმსხვილესი პარტნიორ ქვეყნები არიან თურქეთი (მთლიანი საქონელბრუნვის 16.9%), აზერბაიჯანი (10.4%), ჩინეთი (7.2%). ექსპორტში 19.5%-ით პირველ ადგილზე აზერბაიჯანია, მეორეზე სომხეთი 10.2%, მესამეზე რუსეთი 9.7%, მეოთხე თურქეთი 8.0%. იმპორტში პირველი ადგილი 20.0%-ით თურქეთს უჭირავს. შემდეგ მოდიან ჩინეთი (8.7%), აზერბაიჯანი (7.3%), რუსეთი (6.3%).

ქვეყნის უმსხვილესი საექსპორტო პროდუქტებია მსუბუქი ავტომობილებია (მთლიანი ექსპორტის 18.8%), ფეროშენადნობები (10.3%), სპილენძის მადნები და კონცენტრატები (9.0%), ყურძნის ნატურალური ღვინოები (6.2%).

უმსხვილეს საიმპორტის სასაქონელს წარმოადგენენ ნავთობი და ნავთობპროდუქტები (მთლიანი იმპორტის 11.0%), მსუბუქი ავტომობილები (8.6%), ნავთობის აირები და აირისებრი ნახშირწყალბადები (3.9%), სამკურნალო საშუალებები (3.7%).

წინასწარი მონაცემებით 2014 წლის ნოემბერში, წინა წლის ნოემბერთან შედარებით, საგარეო სავაჭრო ბრუნვა 8.8 პროცენტით შემცირდა. მათ შორის, ექსპორტი 25.4 პროცენტით, ხოლო იმპორტი კი 4.2 პროცენტით შემცირდა.

საგარეო ვაჭრობა (ათასი აშშ დოლარი)



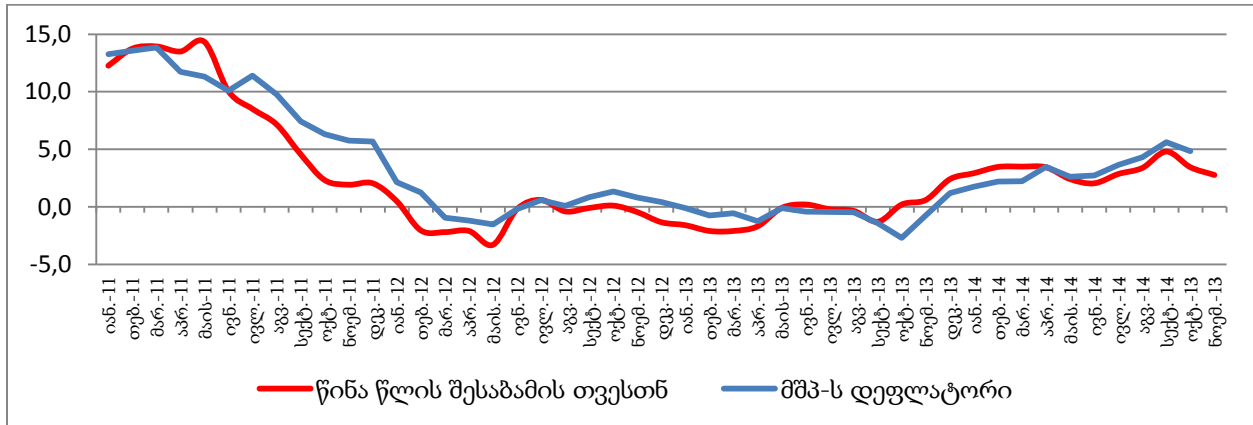
ფასები

2014 წლის ნოემბერში წინა თვესთან შედარებით ინფლაციის დონემ -0.1 პროცენტი შეადგინა. ინფლაციის მაჩვენებლის ფორმირებაში ძირითადი გავლენა იქონია ტრანსპორტის ფასების ცვლილებამ. აღნიშნულ ჯგუფში ფასები 0.9 პროცენტით შემცირდა, რაც ნოემბრის ინფლაციის მთლიან მაჩვენებელზე -0.1 პროცენტული პუნქტით აისახა.

სამომხმარებლო ფასები 2014 წლის ნოემბერში 2013 წლის ნოემბერთან შედარებით 2.8 პროცენტი შეადგინა. 12 თვიან ინფლაციაზე მნიშვნელოვანი გავლენა სამომხმარებლო კალათის ორმა სასაქონლო ჯგუფმა მოახდინა. სურსათი და უალკოჰოლო სასმელებმა სამომხმარებლო ფასები 1.9 პროცენტით, ხოლო ჯანდაცვამ 0.5 პროცენტით გაზარდა. 2013 წლის ნოემბერში ფასების დონის ზრდამ 0.6 პროცენტი შეადგინა.

2014 წლის ოქტომბერში, 2014 წლის სექტემბერთან შედარებით, მშპ-ს დეფლატორი 0.7 პროცენტით, ხოლო წინა წლის შესაბამის პერიოდთან შედარებით 4.8 პროცენტით გაიზარდა.

სამომხმარებლო ფასების და მშპ-ს დეფლატორის წლიური ცვლილება



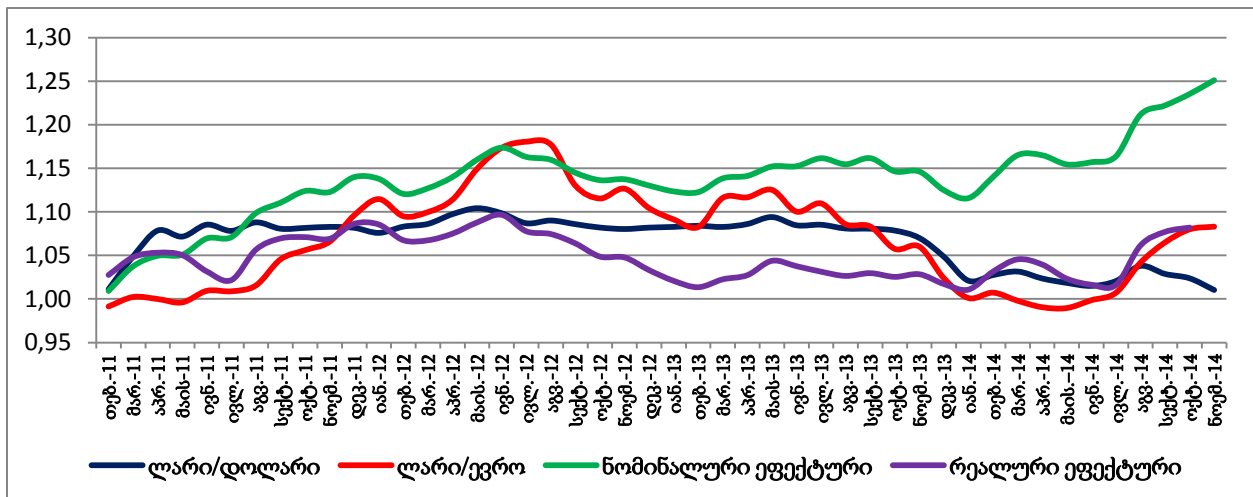
სავალუტო კურსი

ლარის კურსი, როგორც დოლართან, ისე ევროსთან მიმართებაში გაუფასურდა. ლარის სავალუტო კურსი აშშ დოლართან მიმართებაში ნოემბერში 1.754-დან 1.836-მდე, ხოლო ევროსთან მიმართებაში კი 2.209-დან 2.287-მდე გაუფასურდა. აშშ დოლარის საშუალო თვიურმა გაუფასურებამ ნოემბერში ოქტომბერთან შედარებით 4.7 პროცენტი, ხოლო ევროსთან კი 3.5 პროცენტი შეადგინა.

ლარის ნომინალური ეფექტური სავალუტო კურსი გამყარდა. 2014 წლის ნოემბერში ნომინალური ეფექტური გაცვლითი კურსი ოქტომბერთან შედარებით 1.3 პროცენტით გამყარდა.

რეალური ეფექტური სავალუტო კურსი გამყარდა. 2014 წლის ოქტომბერში, წინა თვესთან შედარებით, ლარის რეალური ეფექტური გაცვლითი კურსი 0.5 პროცენტით გამყარდა.

ლარის გაცვლითი კურსის ინდექსი 2011 წლის იანვარი=100 (ზრდა=გამყარება)



საპროცენტო განაკვეთები

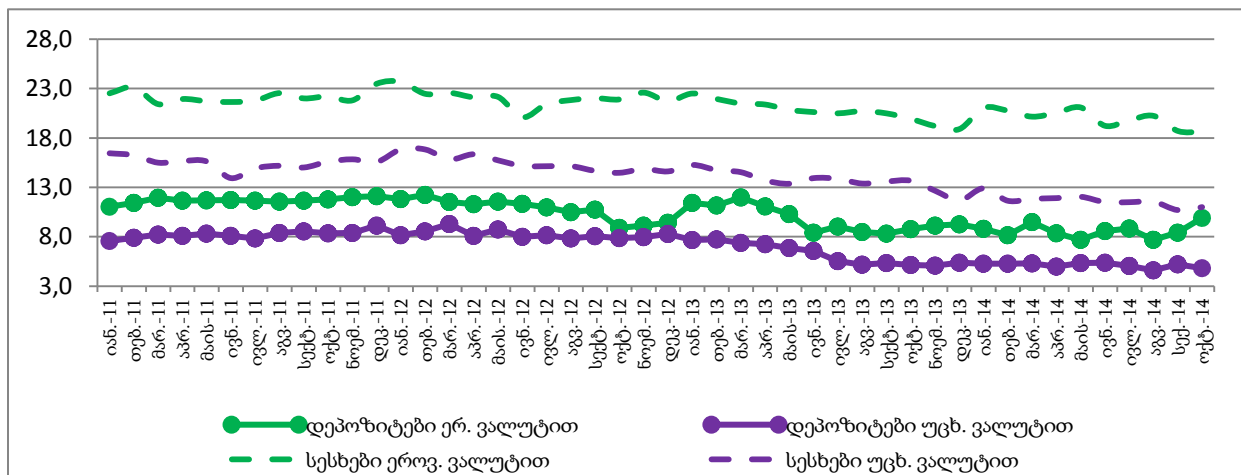
შემცირდა საპროცენტო განაკვეთები სახაზინო ვალდებულებებზე და ობლიგაციებზე. 2014 წლის ნოემბერში ოქტომბერთან შედარებით 0.23 პროცენტული პუნქტით შემცირდა 2 წლიანი სახაზინო ფასიანი ქაღალდების საპროცენტო განაკვეთი და შეადგინა 6.68 პროცენტი. ხოლო ნოემბერში სექტემბერთან შედარებით 0.14 პროცენტული პუნქტით შემცირდა 12 თვიანი ფასიანი ქაღალდების საპროცენტო განაკვეთი და 5.67 პროცენტი შეადგინა.

2014 წლის ოქტომბერში წინა თვესთან შედარებით, შემცირდა სესხზე საპროცენტო განაკვეთები. აღნიშნულ პერიოდში 0.2 პროცენტული პუნქტით გაიზარდა სესხების საბაზრო საპროცენტო განაკვეთები და შეადგინა 14.9 მათ შორის 0.1 პროცენტული პუნქტით შემცირდა ეროვნულ ვალუტაში გაცემულ სესხებზე და შეადგინა 18.6, ხოლო 0.3 პროცენტული პუნქტით გაიზარდა უცხოურ ვალუტაში გაცემულ სესხებზე და შეადგინა 11.0.

2014 წლის ოქტომბერში, წინა წლის შესაბამის პერიოდთან შედარებით ლომბარდულ და იპოთეკურ სესხებზე საპროცენტო განაკვეთი შესაბამისად 0.1, და 1.8 პროცენტული პუნქტით გაიზარდა, ხოლო სამომხმარებლო სესხი კი -3.2 პროცენტული პუნქტებით შემცირდა და შეადგინა შესაბამისად 30.1%; 11.3%; 16.2%.

დეპოზიტზე საპროცენტო განაკვეთები 2014 წლის ოქტომბერში, წინა თვესთან შედარებით უცვლელი დარჩა და კვლავ შეადგინა 6.2. მათ შორის 1.5 პროცენტული პუნქტით გაიზარდა დეპოზიტების პროცენტი ეროვნულ ვალუტაში და შეადგინა 9.9, ხოლო 0.5 პროცენტული პუნქტით შემცირდა უცხოურ ვალუტაში და შეადგინა 4.8.

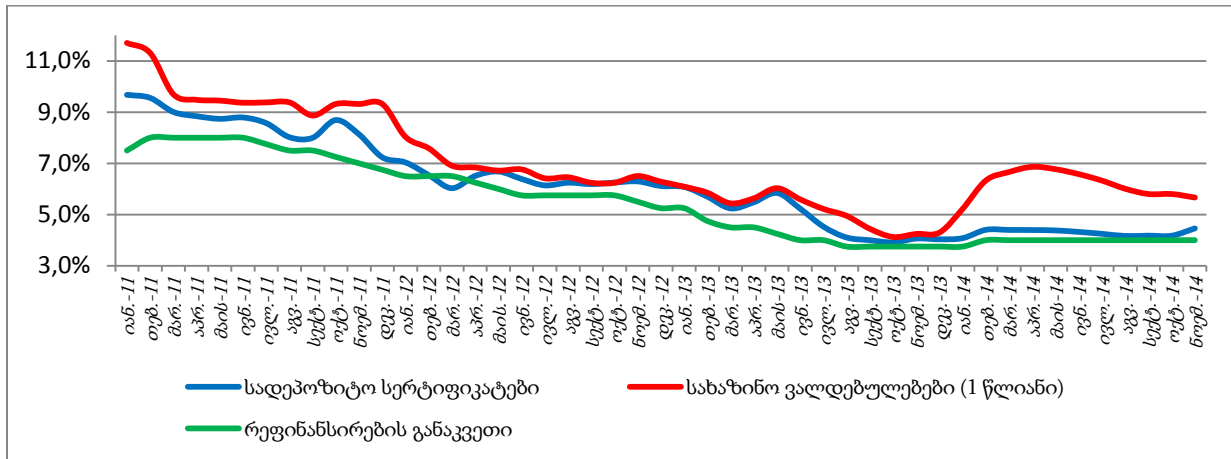
საბაზრო საპროცენტო განაკვეთები



სადეპოზიტო სერტიფიკატების საპროცენტო განაკვეთი უმნიშვნელოდ გაიზარდა. 2014 წლის ნოემბერში ოქტომბერთან შედარებით ეროვნული ბანკის ექვსთვიანი სადეპოზიტო სერტიფიკატების საშუალოთვიური შეწონილი საპროცენტო განაკვეთი 0.29 პროცენტული პუნქტით, 4.18 პროცენტიდან 4.46 პროცენტამდე გაიზარდა.

არ შეცვლილა მონეტარული პოლიტიკის განაკვეთი. 2014 წლის ნოემბერში არ შეცვლილა ეროვნული ბანკის მონეტარული პოლიტიკის განაკვეთი და 2014 წლის 7 თებერვლიდან კვლავ 4 პროცენტი დაფიქსირდა.

საპროცენტო განაკვეთები



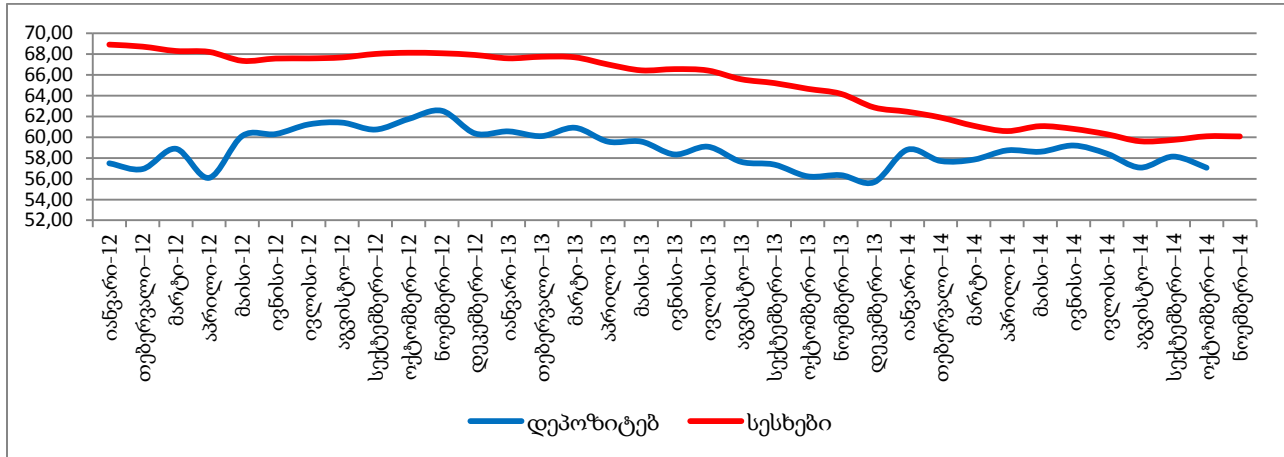
მონეტარული მაჩვენებლები

2014 წლის ოქტომბერში წინა წლის შესაბამის პერიოდთან შედარებით ფულის მასა 14.2 პროცენტით გაიზარდა. იმავე პერიოდში წინა წლის ოქტომბერთან შედარებით, სარეზერვო ფული 357.6 მლნ ლარით - 9.8 პროცენტით გაიზარდა.

შემცირდა მთლიანი საერთაშორისო რეზერვები. ეროვნული ბანკის მთლიანი საერთაშორისო რეზერვები 2013 წლის ნოემბრიდან მცირდებოდა. 2014 წლის ივლისიდან სექტემბრის ჩათვლით ზრდის ტენდენცია შეინიშნება, თუმცა ნოემბერში ეროვნული ბანკის მთლიანი საერთაშორისო რეზერვების მოცულობა კვლავ შემცირდა და 2 662 მლნ აშშ დოლარი შეადგინა, რაც იმპორტის 3 თვის ჯერაღზე მეტია.

შემცირდა დოლარიზაციის კოეფიციენტი. 2014 წელს დეპოზიტების და სესხების დოლარიზაციის მაჩვენებელს გააჩნია შემცირებადი ტენდენცია. დეპოზიტების დოლარიზაციის მაჩვენებელი წლის დასაწყისიდან ოქტომბრამდე პერიოდში 58,8 პროცენტიდან 57.1 პროცენტამდე შემცირდა. ხოლო სესხების დოლარიზაციის მაჩვენებელი ნოემბრამდე 62.4 პროცენტიდან 60.1 პროცენტამდე.

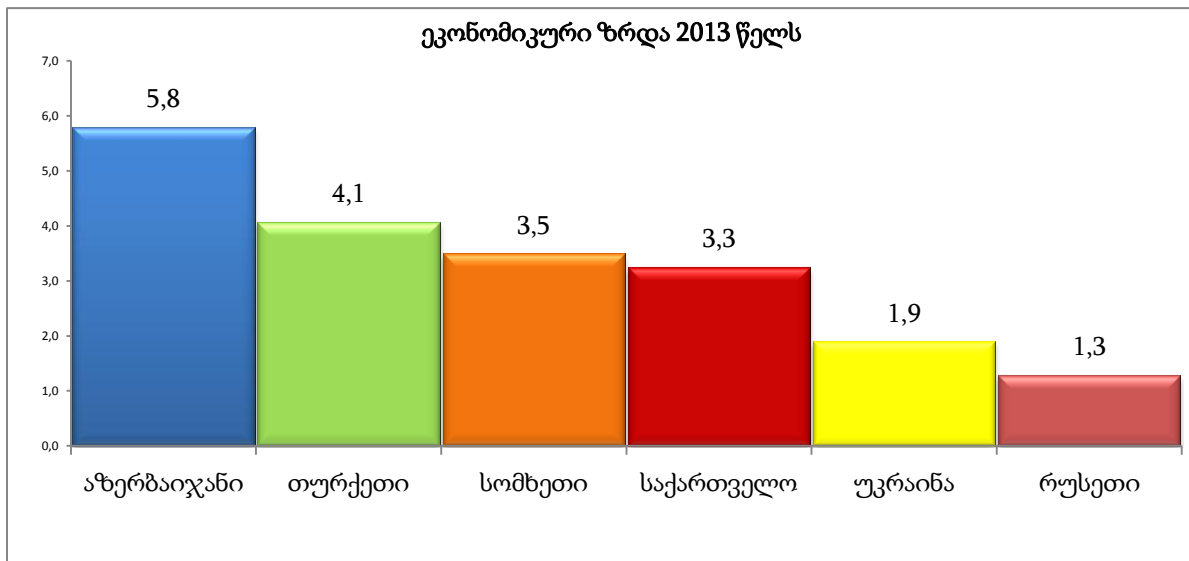
დოლარიზაციის კოეფიციენტები



ფულადი გზავნილები

2014 წლის ოქტომბერში შემცირდა საქართველოში განხორციელებული ფულადი გზავნილები. 2014 წლის ოქტომბერში, საქართველოში განხორციელებული ფულადი გზავნილები, წინა წლის შესაბამის თვესთან შედარებით 6.5 პროცენტით შემცირდა. თუმცა დაფიქსირდა იანვარ-ოქტომბრის მონაცემებითაც, 2013 წლის შესაბამის პერიოდთან შედარებით გზავნილები 1.9 პროცენტით გაიზარდა. ფულადი გზავნილები გაიზარდა თურქეთიდან 18.4 მლნ აშშ დოლარით (54.9%), იტალიიდან 11,4 მლნ აშშ დოლარით (12.6%), საბერძნეთიდან 10.4 მლნ აშშ დოლარით (6.5%), გერმანიიდან 5.4 მლნ აშშ დოლარით (37.6%), ხოლო კლება ფიქსირდება რუსეთიდან და უკრაინიდან, შესაბამისად 5.6 და 21.2 პროცენტით.

საქართველო და მეზობელი ქვეყნები

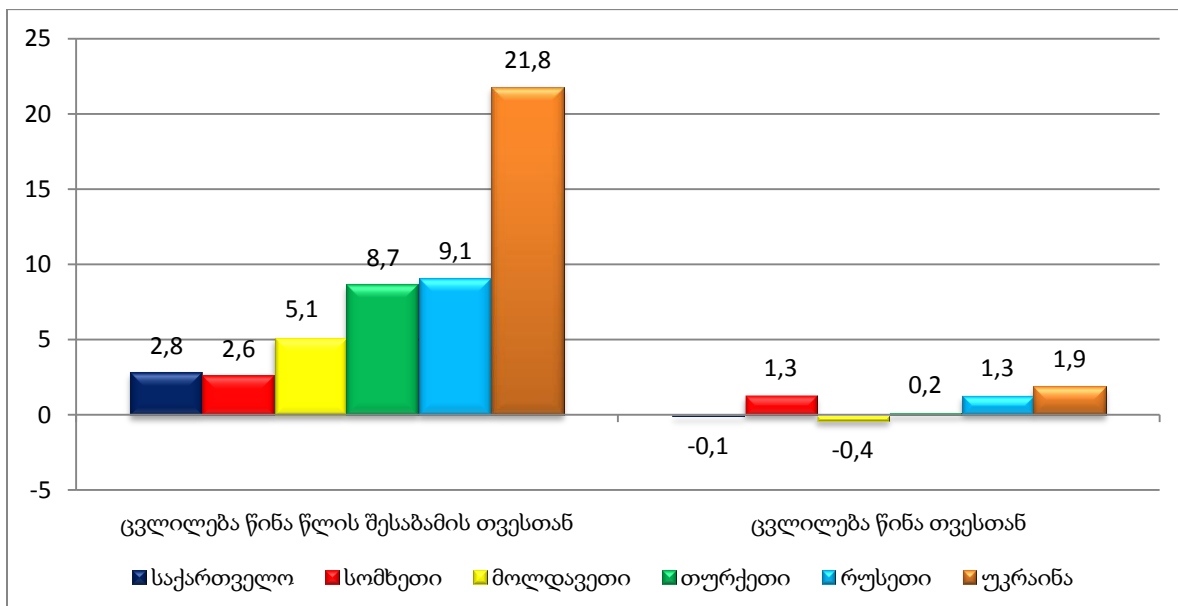


ეკონომიკური ზრდის პროგნოზი

რეალური მშპ-ს პროგნოზი (2014-2015 წწ)

	2014	2015
ყაზახეთი	4.3	-
აშშ	2.2	3.1
თურქეთი	3.0	3.0
რუსეთი	0.0	-0.9
უკრაინა	-8.0	1.0
სომხეთი	2.6	3.3
აზერბაიჯანი	4.5	4.1
საქართველო	5.0	5.0
მოლდავეთი	1.8	3.5
ბელარუსია	0.9	1.5
ბულგარეთი	1.4	2.0
ხორვატია	-0.8	0.5
ბალტიისპირეთის ქვეყნები	2.5	3.1
ევროკავშირი	1.4	1.8
ევროზონა	0.8	1.3
ეროკავშირის ახალი წევრები	2.6	2.7

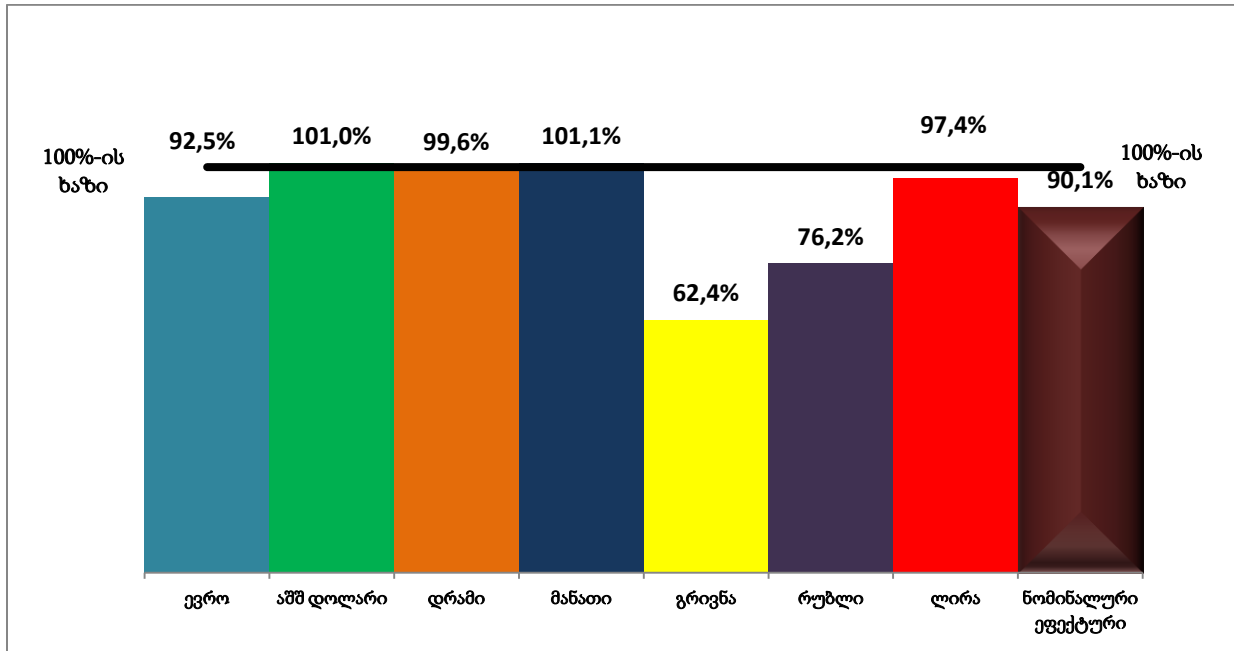
ინფლაცია



³ წყარო: ბლოომბერგი; მსოფლიო ბანკი, საერთაშორისო სავალუტო ფონდი

სავალუტო კურსი

2014 წლის 30 ნოემბერი 2013 წლის 31 დეკემბერთან შედარებით



ეკონომიკური აქტივობის ანალიზი დარგობრივ ჭრილში (დღ-ს ბრუნვები)

2014 წლის იანვარ-ოქტომბერი

აღნიშნული ინფორმაცია წარმოადგენს 2014 წლის 28 ნოემბერს გავრცელებულ დღ-ს გადამხდელ საწარმოთა ბრუნვების შესახებ ინფორმაციას.

წინასწარი შეფასებით, წინა წლის შესაბამის პერიოდთან შედარებით 2014 წლის ოქტომბერში რეალური მთლიანი შიდა პროდუქტის ზრდის ტემპმა 3,5 პროცენტი, ხოლო 2014 წლის 10 თვის მთლიანი შიდა პროდუქტის საშუალო რეალურმა ზრდამ 5,6 პროცენტი შეადგინა.

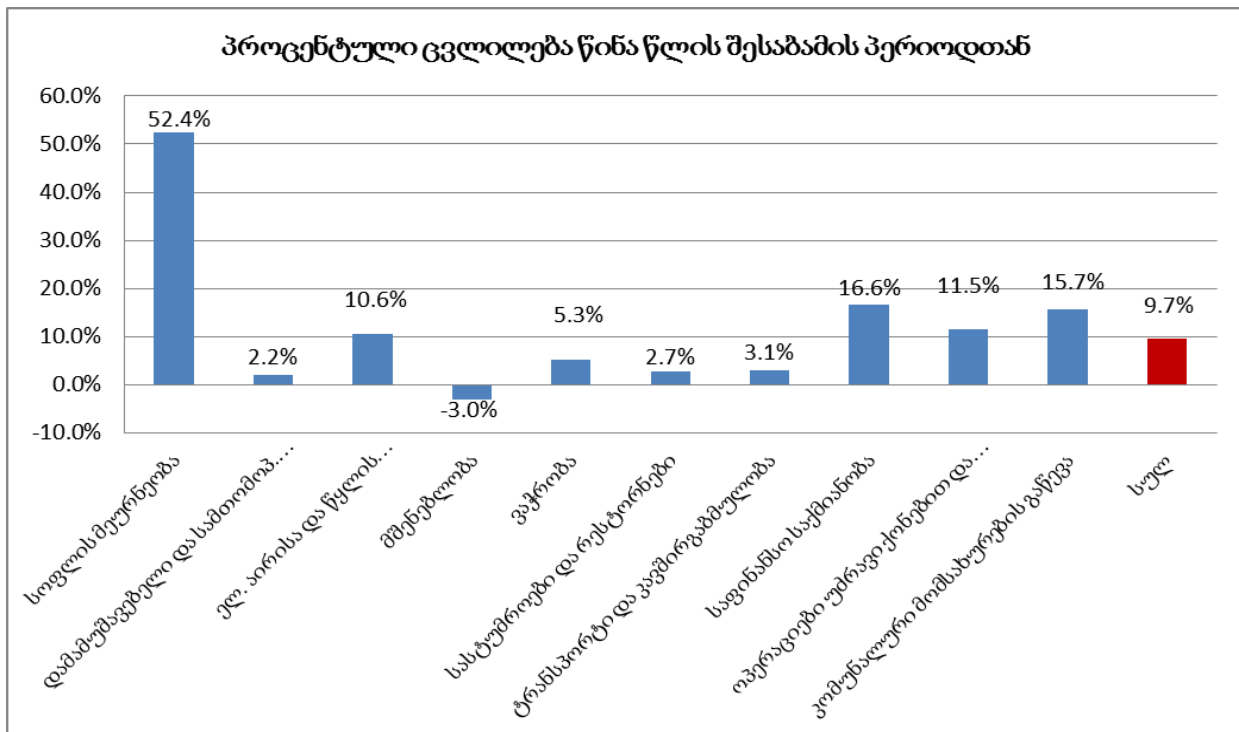
2014 წლის იანვარ-ოქტომბერში წინა წლის შესაბამის პერიოდთან შედარებით დღ-ს ბრუნვები 12,7 პროცენტით გაიზარდა. აქედან, ოქტომბერი 9.7 პროცენტით.

მნიშვნელოვანია შევავსოთ ეკონომიკის აქტივობა დარგობრივ ჭრილში. ეკონომიკური აქტივობის შესავსებად გამოყენებული იქნა დამატებული ღირებულების გადასახადის გადამხდელად რეგისტრირებულ საწარმოთა მიერ დეკლარირებული ბრუნვები. საწარმოების საქმიანობის სახის იდენტიფიცირების მიზნით გამოყენებული იქნა საქსტატის ბიზნეს რეგისტრის მონაცემები, რომლებიც აღნიშნული სახის ინფორმაციის ყველაზე აქტუალურ ინფორმაციას წარმოადგენს. ბაზების დამუშავების შედეგად გაირკვა, რომ იმ საწარმოების რაოდენობამ, რომლის საქმიანობის იდენტიფიცირება ვერ მოხერხდა 3,9 პროცენტი შეადგენა.

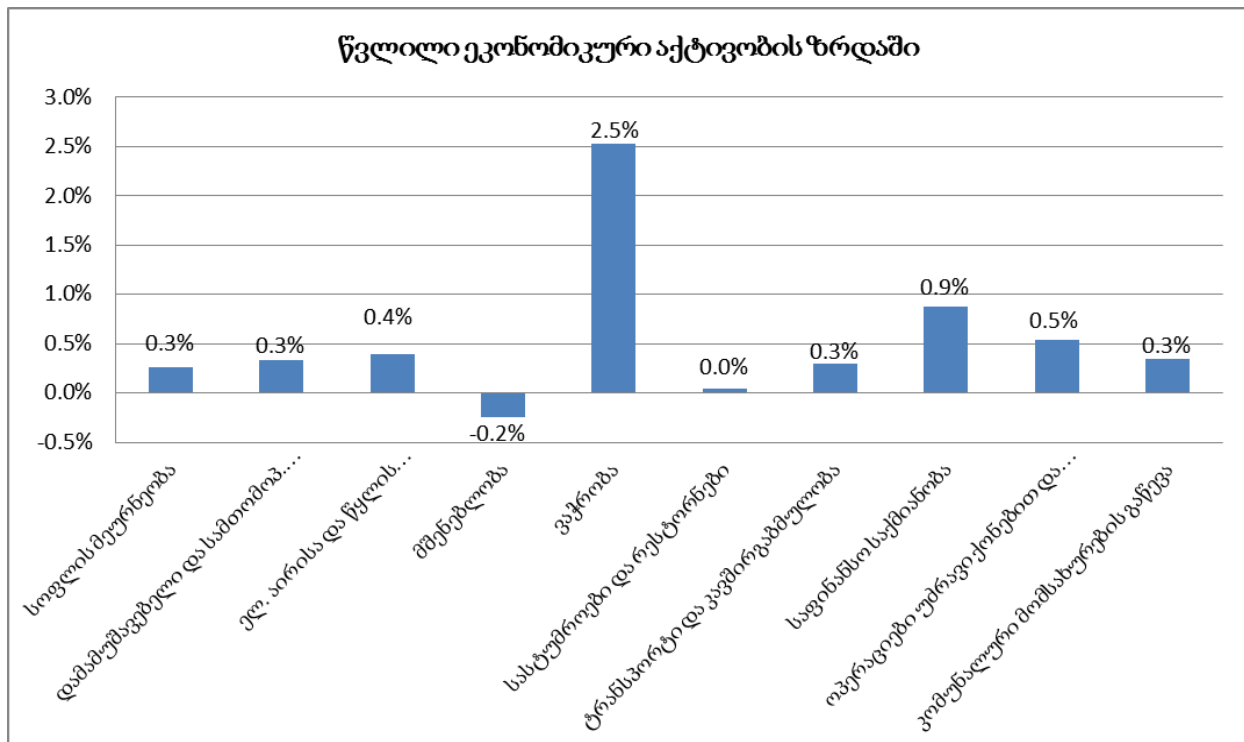
2014 წლის ოქტომბერი წინა წლის შესაბამის პერიოდთან შედარებით

ანალიზი გვიჩვენებს, რომ საწარმოთა ეკონომიკური აქტივობის ზრდა 2014 წლის ოქტომბერში, წინა წლის შესაბამის პერიოდთან შედარებით 9.7 პროცენტით გაიზარდა. პროცენტული ზრდები დარგების მიხედვით შემდეგნაირად გამოიყურება: სოფლის მეურნეობა 52,4 პროცენტი, საფინანსო საქმიანობა 16,6 პროცენტი, კომუნალური მომსახურების გაწევა 15,7 პროცენტი, ოპერაციები უძრავი ქონებით და იჯარით 11.5 პროცენტი, ელ. აირისა და წყლის წარმოება/განაწილება 10,6 პროცენტი.

დარგი	სხვაობა ლარი	ზრდა %
სოფლის მეურნეობა	11,129,712	52.4%
დამამუშავებელი და სამთომოკ. მრეწველობა	13,853,978	2.2%
ელ. აირისა და წყლის წარმოება/განაწილება	16,681,853	10.6%
მშენებლობა	(10,328,411)	-3.0%
ვაჭრობა	106,695,457	5.3%
სასტუმროები და რესტორნები	1,636,231	2.7%
ტრანსპორტი და კავშირგაბმულობა	12,379,359	3.1%
საფინანსო საქმიანობა	36,743,763	16.6%
ოპერაციები უძრავი ქონებით და იჯარით	22,473,000	11.5%
კომუნალური მომსახურების გაწევა	14,441,111	15.7%
სულ	408,689,873	9.7%



2014 წლის ოქტომბერში ეკონომიკურ აქტივობის ზრდაში ყველაზე დიდი წვლილი შეიტანა ვაჭრობამ 2.5 პროცენტი, საფინანსო საქმიანობამ 0,9 პროცენტი, ოპერაციები უძრავი ქონებით და იჯარით 0,5 პროცენტი, ელ. აირისა და წყლის წარმოება/განაწილება 0,4 პროცენტი, დაამუშავებელი და სამთომოპოვებითი მრეწველობამ 0,3 პროცენტი, სოფლის მეურნეობა 0,3 პროცენტი.

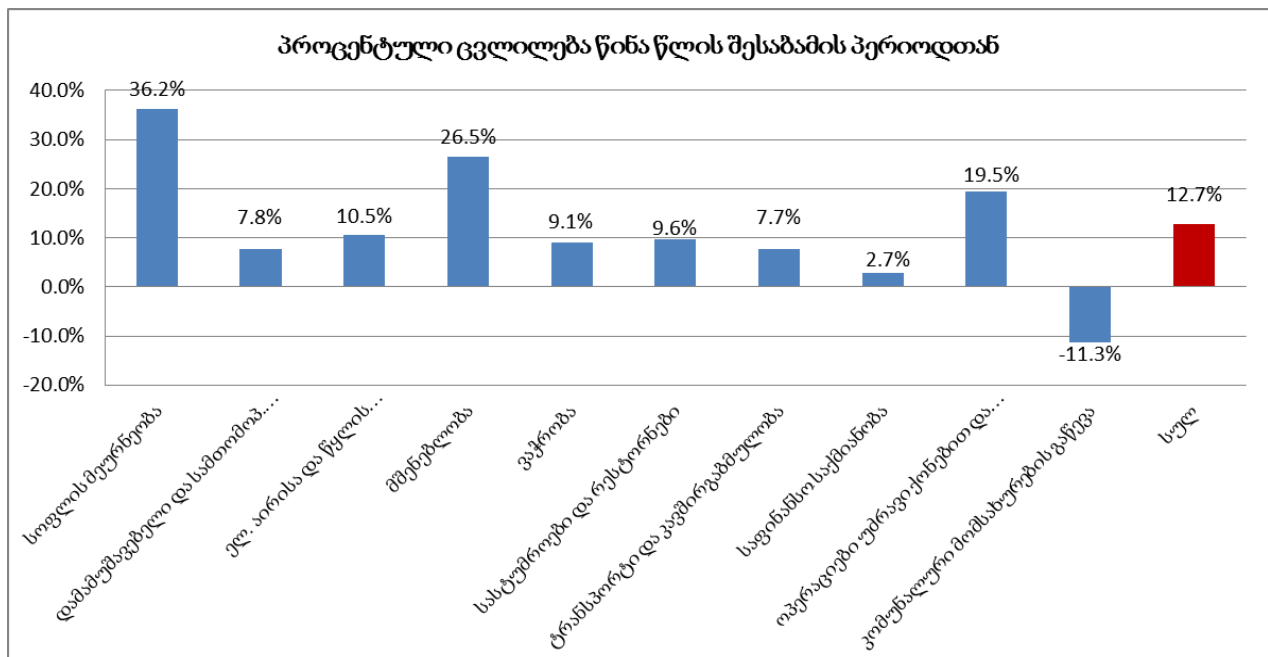


2014 წლის იანვარ-ოქტომბერი წინა წლის შესაბამის პერიოდთან

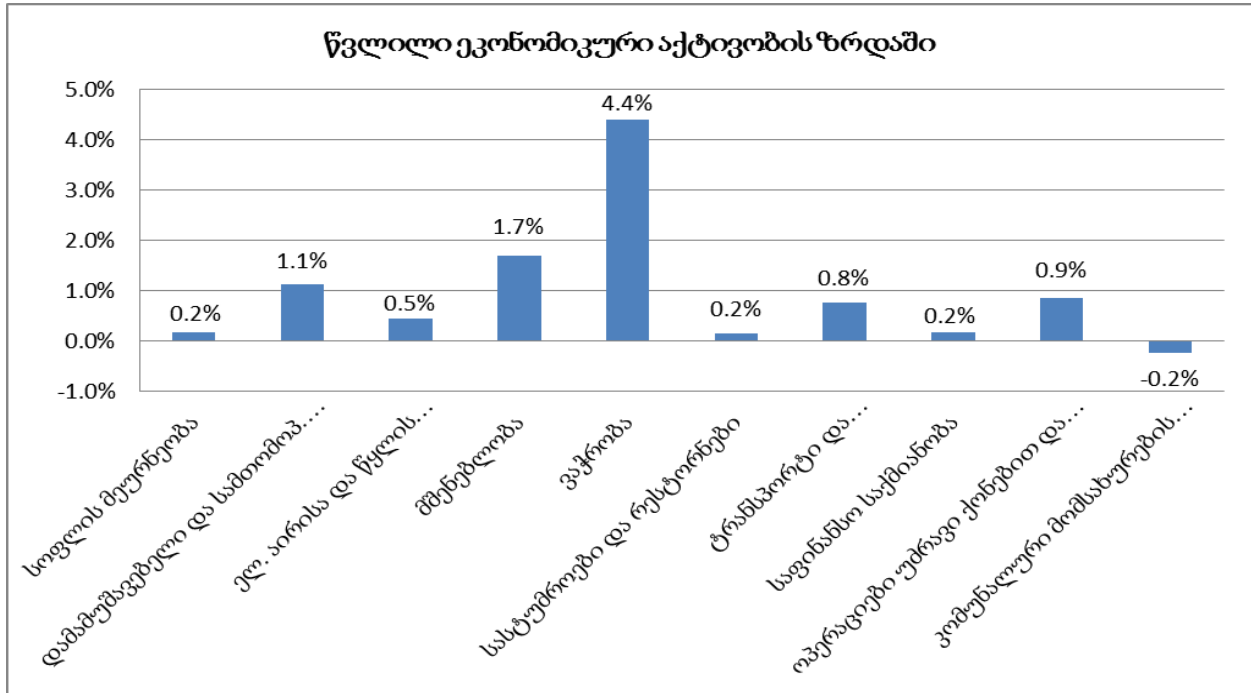
ოქტომბრისგან განსხვავებული დინამიკით ხასიათდება იანვარ-ოქტომბრის ჯამური მაჩვენებლები. საწარმოთა ეკონომიკური აქტივობა 2014 წლის იანვარ-ოქტომბერში წინა წლის შესაბამის პერიოდთან შედარებით 12,7 პროცენტით გაიზარდა. პროცენტული ზრდები დარგების მიხედვით შემდეგნაირად გამოიყურება: სოფლის მეურნეობა 36,2 პროცენტი, მშენებლობა 26,5 პროცენტი, ოპერაციები უძრავი ქონებით და იჯარით 19,5 პროცენტი, ელ. აირისა და წყლის განაწილების სექტორი 10,5 პროცენტი, სასტუმროები და რესტორნები 9,6 პროცენტი, ვაჭრობა 9.1 პროცენტი, დამამუშავებელი და სამთომომპოვებითი მრეწველობა 7,8 პროცენტი, ტრანსპორტი და კავშირგაბმულობა 7,7 პროცენტი;

დარგი	სხვაობა ლარი	ზრდა %
სოფლის მეურნეობა	64,544,675	36.2%
დამამუშავებელი და სამთომომპ. მრეწველობა	410,356,765	7.8%
ელ. აირისა და წყლის წარმოება/განაწილება	166,086,393	10.5%
მშენებლობა	621,269,522	26.5%
ვაჭრობა	1,613,668,660	9.1%
სასტუმროები და რესტორნები	55,836,852	9.6%
ტრანსპორტი და კავშირგაბმულობა	281,564,988	7.7%
საფინანსო საქმიანობა	60,906,232	2.7%
ოპერაციები უძრავი ქონებით და იჯარით	316,909,662	19.5%
კომუნალური მომსახურების გაწევა	(84,113,816)	-11.3%
სულ	4,671,617,427	12.7%

აღსანიშნავია, რომ კლება დაფიქსირდა კომუნალური მომსახურების გაწევის სექტორში 11,3 პროცენტი.



2014 წლის იანვარ-ოქტომბერში ეკონომიკურ აქტივობის ზრდაში ყველაზე დიდი წვლილი შეიტანა ვაჭრობამ 4.4 პროცენტი, შემდეგ მოდის მშენებლობა 1,7 პროცენტი, დამამუშავებელი და სამთომოპოვებითი მრეწველობა 1,1 პროცენტი, ოპერაციები უძრავი ქონებით და იჯარით 0,9 პროცენტი, ტრანსპორტი და კავშირგაბმულობა 0,8 პროცენტი;



ნაერთი ბიუჯეტის შემოსავლების ანალიზი

2014 წლის იანვარ-ნოემბერი

2014 წლის იანვარ-ნოემბერში შემოსავლების სახით ნაერთ ბიუჯეტში მობილიზებულია 7098,5 მლნ ლარი, რაც წლიური საპროგნოზო მაჩვენებლის 89,8 პროცენტს შეადგენს, ხოლო გადასახადების ფაქტიური მაჩვენებელი წლიური საპროგნოზო მაჩვენებლის 89,5 პროცენტს შეადგენს.

ბიუჯეტის შემოსავლების 2014 წლის იანვარ-ნოემბრის ოპერატიული შესრულება

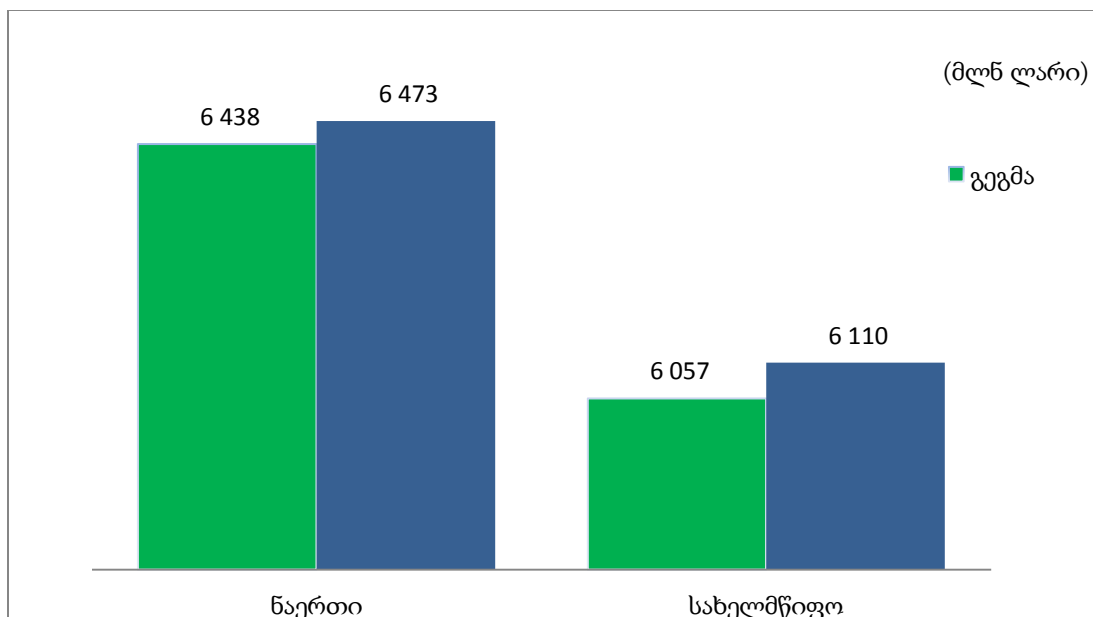
	პროგნოზი 2014 წ.	ფაქტი 11 თვე	ათასი ლარი შესრულება %
შემოსავლები	7 909 000,0	7 098 480,3	89,8%
გადასახადები	7 230 000,0	6 472 704,1	89,5%
გრანტები	144 000,0	158 345,3	110,0%
სხვა შემოსავლები	535 000,0	467 430,9	87,4%

მიმდინარე საგადასახადო შემოსავლების ანალიზი

2014 წლის იანვარ-ნოემბერში გადასახადების სახით ნაერთ ბიუჯეტში მობილიზებულია 6472,7 მლნ ლარი, რაც წინა წლის შესაბამის პერიოდთან შედარებით 9,7 პროცენტით (569,7 მლნ ლარი) მეტია. 2014 წლის იანვარ-ნოემბრის საგადასახადო შემოსავლების საპროგნოზო მაჩვენებელი 100,5 პროცენტით შესრულდა, და ნომინალურ გამოხატულებაში ფაქტიურმა მაჩვენებელმა საპროგნოზოს 34,6 მლნ ლარით გადააჭარბა.

ბიუჯეტის საგადასახადო შემოსავლების გეგმა-ფაქტი

2014 წლის იანვარ-ნოემბერი



საშემოსავლო გადასახადის სახით მობილიზებულია 1707,9 მლნ ლარი, თუმცა ამასთანავე, აღსანიშნავია ის გარემოებაც, რომ 2014 წლის 1 აპრილიდან დაიწყო დაუბეგრავი მინიმუმის დაბრუნება. აღნიშნული თანხები აპრილ-ნოემბერში დაუბრუნდა 463 193 ფიზიკურ პირს და ჯამში 128,1 მლნ ლარი შეადგინა. თუ ფაქტიურ მაჩვენებელში გავითვალისწინებთ დაბრუნებული დაუბეგრავი მინიმუმის თანხებს, მაშინ საშემოსავლო გადასახადი 8,7 პროცენტით (146,5 მლნ ლარი) აჭარბებს გასული წლის მაჩვენებელს.

დამქირავებლის მიერ დაკავებული საშემოსავლო გადასახადი გაზრდილია 7,3 პროცენტით⁴, მათ შორის, საბიუჯეტო სექტორიდან 12,0 პროცენტით, ხოლო არასაბიუჯეტო სექტორიდან 5,7 პროცენტით. აგრეთვე 17,0 პროცენტით გაზრდილია მეწარმე ფიზიკურ პირთა საქმიანობით მიღებული საშემოსავლო გადასახადი.

მოგების გადასახადიდან მობილიზებულია 690,1 მლნ ლარი, რაც 0,6 პროცენტით (4,0 მლნ ლარით) მეტია გასული წლის მაჩვენებელზე.

დამატებული ღირებულების გადასახადიდან მობილიზებულია 2998,6 მლნ ლარი, რაც 17,5 პროცენტით (445,7 მლნ ლარით) მეტია გასული წლის მაჩვენებელზე. ტერიტორიაზე გადახდილი დღგ 2,7 პროცენტით ნაკლებია გასული წლის შესაბამისი პერიოდის მაჩვენებელზე, ხოლო იმპორტზე გადახდილი დღგ 95,2 პროცენტით გაიზარდა, რაც განპირობებულია საგადასახადო კოდექსში შესული ცვლილებით, კერძოდ 2014 წლის პირველი ივნისიდან გაუქმებულია იმპორტის დღგ-ით დაბეგვრის სპეციალური წესი.

აქციზის გადასახადიდან მობილიზებულია 735,0 მლნ ლარი, რაც 12,3 პროცენტით (80,7 მლნ ლარი) მეტია გასული წლის მაჩვენებელზე, მათ შორის აქციზის გადასახადი იმპორტირებული პროდუქციიდან გაზრდილია 16,6 პროცენტით. ამასთან, გაზრდილია შემოსავლები თამბაქოს აქციზიდან 12,6 პროცენტით (35,0 მლნ ლარი), მსუბუქი ავტომობილების აქციზიდან 17,1 პროცენტით (17,2 მლნ ლარი), ლუდი/არყის აქციზიდან 7,9 პროცენტით (3,7 მლნ ლარი) და ნავთობპროდუქტების აქციზიდან 5,5 პროცენტით (8,3 მლნ ლარი).

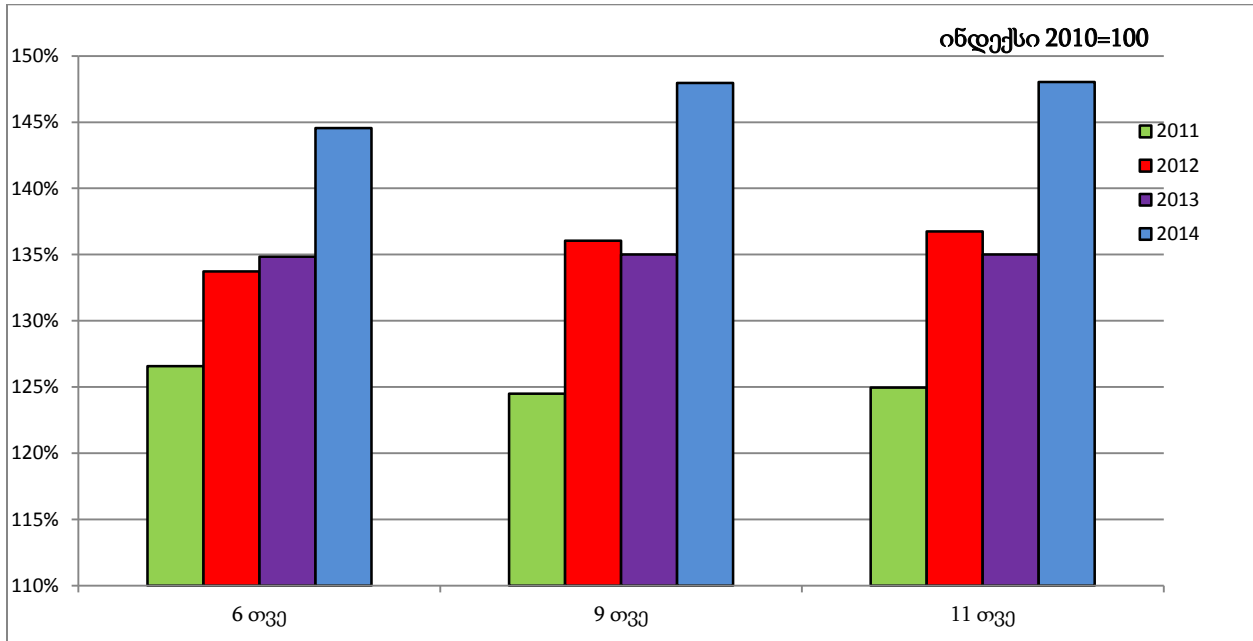
იმპორტის გადასახადიდან მობილიზებულია 86,9 მლნ ლარი, რაც 9,1 პროცენტით (7,3 მლნ ლარი) მეტია გასული წლის მაჩვენებელზე. აღნიშნული ზრდა განაპირობა, როგორც იმპორტის ზრდამ, ასევე სავალუტო კურსის ცვლილებამაც.

ქონების გადასახადიდან მობილიზებულია 233,5 მლნ ლარი, რაც 8,4 პროცენტით (18,1 მლნ ლარი) მეტია გასული წლის მაჩვენებელზე.

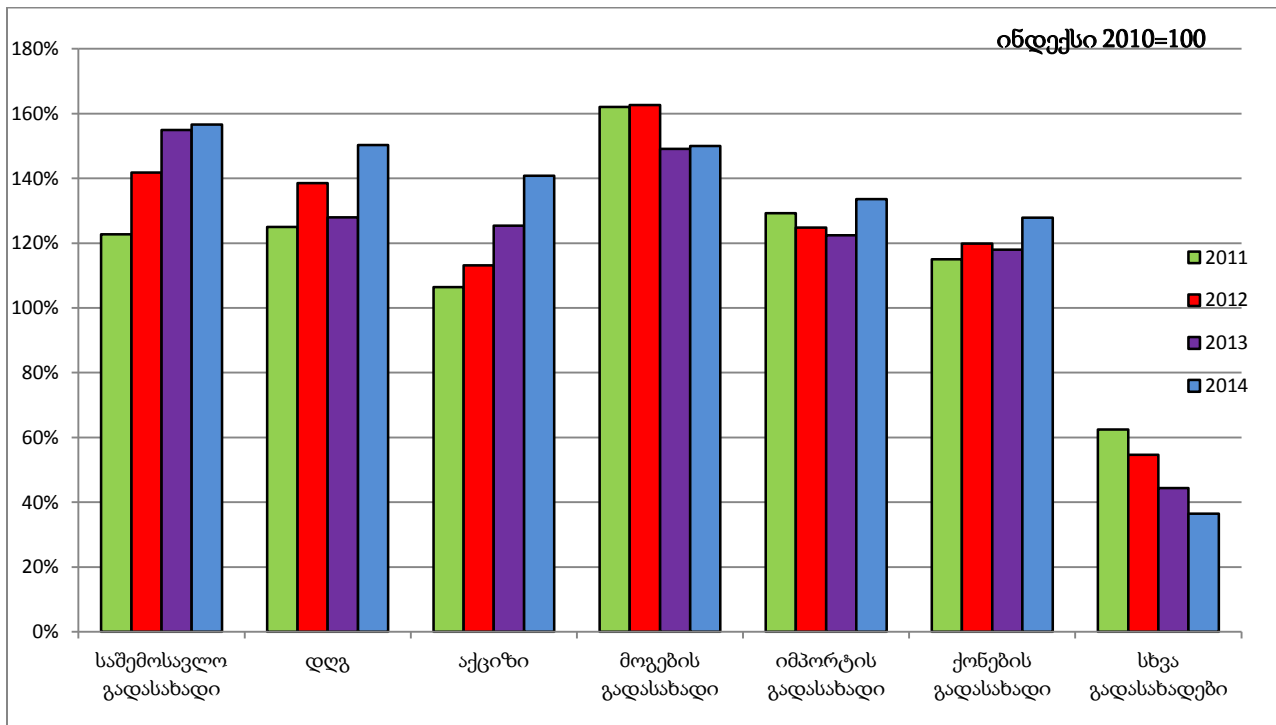
⁴ 2014 წ. დამატებულია მიმდინარე წლის აპრილ-ნოემბერში დაბრუნებული დაუბეგრავი მინიმუმის თანხა (128,1 მლნ ლარი)

გადასახადების ისტორიული დინამიკა

ნაერთი ბიუჯეტის საგადასახადო შემოსავლების დინამიკა, იანვარ-ნოემბერი 2011-2014წწ.



ნაერთი ბიუჯეტის გადასახადების დინამიკა სახეობების მიხედვით, იანვარ-ნოემბერი 2011-2014წწ.



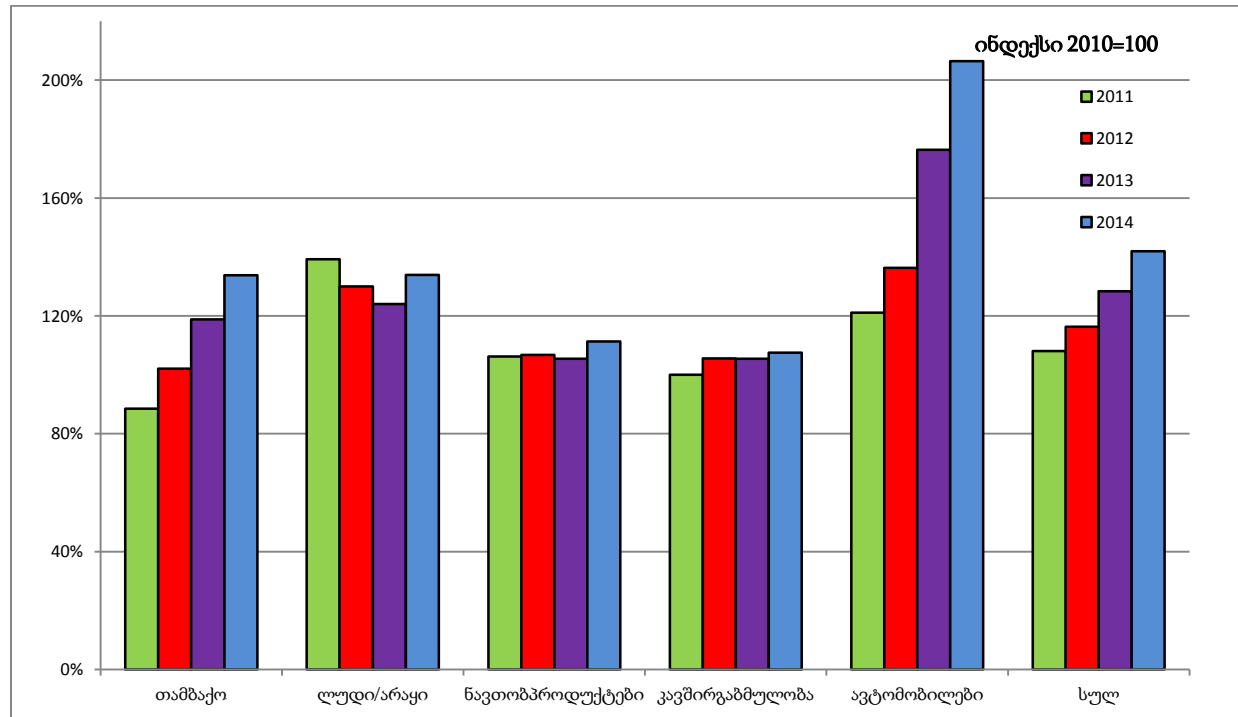
ზრდა დაფიქსირდა საშემოსავლო გადასახადში, დამატებული ღირებულების გადასახადში, აქციზის, იმპორტის და ქონების გადასახადებში. დეტალური შესწავლა მიუთითებს, რომ

იმპორტის გადასახადის ზრდა განაპირობა იმპორტის ზრდამ და სავალუტო კურსის გაუფასურებამ.

აქციზის გადასახადი, იანვარ-ნოემბერი 2011-2014წწ.

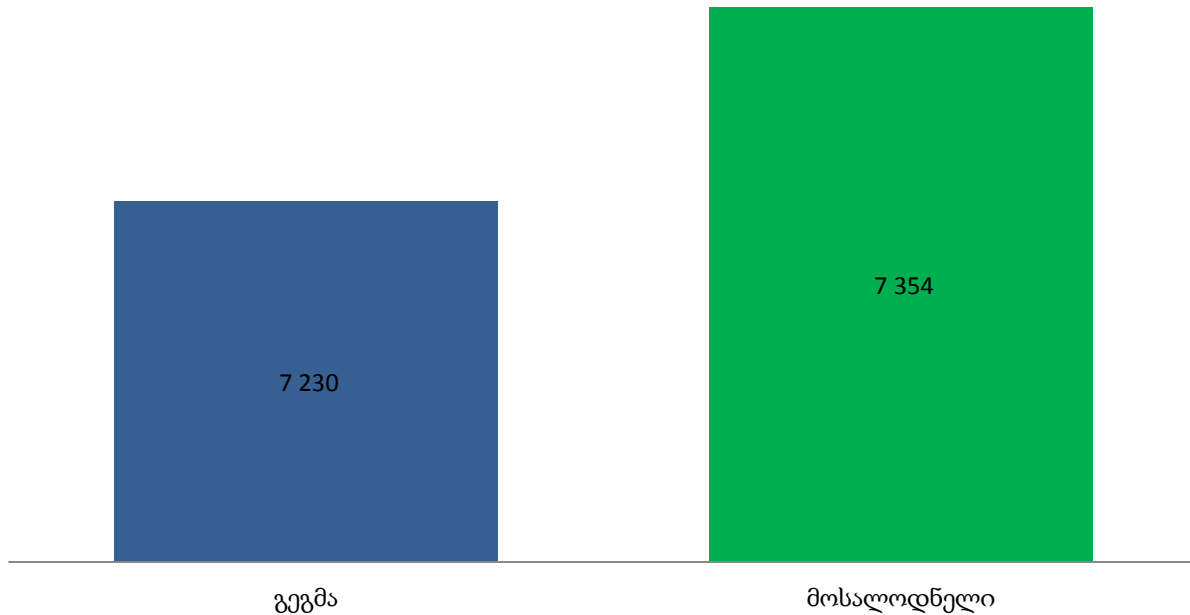
წინა წელთან შედარებით აქციზის გადასახადის ზრდა ძირითადად განაპირობა თამბაქოს, მსუბუქი ავტომობილების, ნავთობპროდუქტების აქციზიდან მიღებულმა შემოსავლებმა.

აქციზის გადასახადის დინამიკა აქციზური პროდუქციის მიხედვით 2011-2014 წწ.



2014 წლის საგადასახადო შემოსავლების პროგნოზი

2014 წლის 11 თვის გადასახადების ფაქტიური შემოსავლების გათვალისწინებით, გაანგარიშებულია მიმდინარე წლის გადასახადების მოსალოდნელი მაჩვენებლები. გაანგარიშებები აჩვენებს, რომ 2014 წლის ნაერთი ბიუჯეტის საგადასახადო შემოსავლების მოსალოდნელი მაჩვენებლების გადახრა, სახელმწიფო ბიუჯეტის დაგეგმვისას პროგნოზირებული მაჩვენებლიდან დადებითია, რაც ბიუჯეტის საგადასახადო შემოსავლების საპროგნოზო მაჩვენებლის გადაჭარბებით შესრულების წინაპირობაა.



ქვემოთ მოცემულია, წლის ბოლომდე მოსალოდნელი საგადასახადო შემოსავლების მოცულობები გადასახადის სახეობების მიხედვით და მათი შედარება თავდაპირველად დაგეგმილ მაჩვენებელთან.

2014 წლის საგადასახადო შემოსავლების მოსალოდნელი მაჩვენებლები

ათასი ლარი

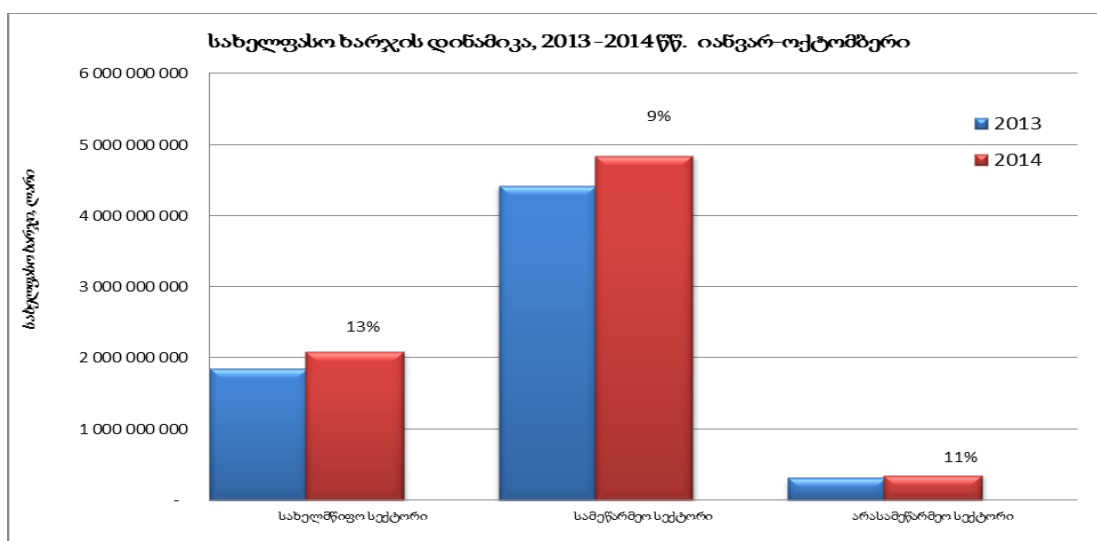
	საწყისი პროგნოზი	მოსალოდნელი	სხვაობა
საგადასახადო შემოსავლები	7 230 000	7 353 700	123 700
საშემოსავლო გადასახადი	2 003 000	1 990 100	-12 900
მოგების გადასახადი	795 000	799 100	4 100
დამატებული ღირებულების გადასახადი	3 305 000	3 374 600	69 600
აქციზი	769 000	825 900	56 900
იმპორტის გადასახადი	103 000	96 800	-6 200
ქონების გადასახადი	230 000	245 100	15 100
სხვა გადასახადი	25 000	22 100	-2 900

ეკონომიკაში ხელფასების დინამიკის ანალიზი (2014 წლის იანვარ-ოქტომბერი)

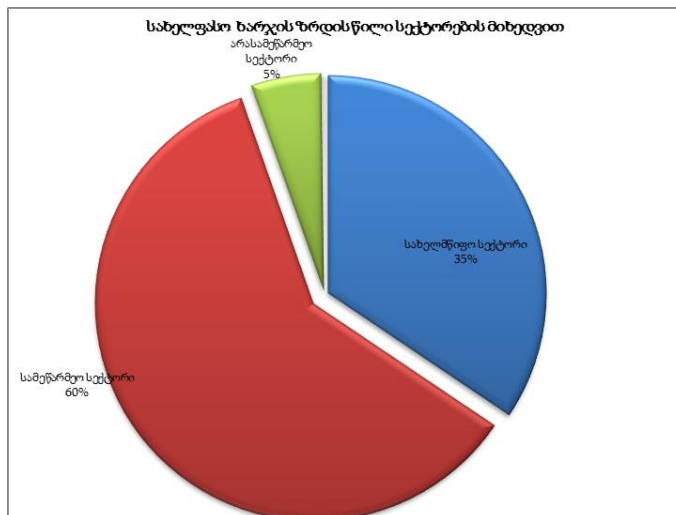
წინასწარი მონაცემებით, 2014 წელს იანვარ-ოქტომბერში 2013 წლის შესაბამის პერიოდთან შედარებით მშპ ნომინალურ გამოხატულებაში 9,5 პროცენტით გაიზარდა. ამავე პერიოდში 10,0 პროცენტით (686,8 მლნ ლარი) გაიზარდა შრომის ანაზღაურება, რაც მშპ-ს მატების დაახლოებით 33,4 პროცენტს შეადგენს. ზრდის ძირითადი მიზეზების გამოსაკვლევად ჩავატარეთ ანალიზი, რისთვისაც შევისწავლეთ ხელფასების 2013-2014წწ. იანვარ-ოქტომბრის დინამიკა, როგორც საკუთრების ფორმის ისე დარგობრივი სტრუქტურის მიხედვით.

საკუთრების ფორმის მიხედვით

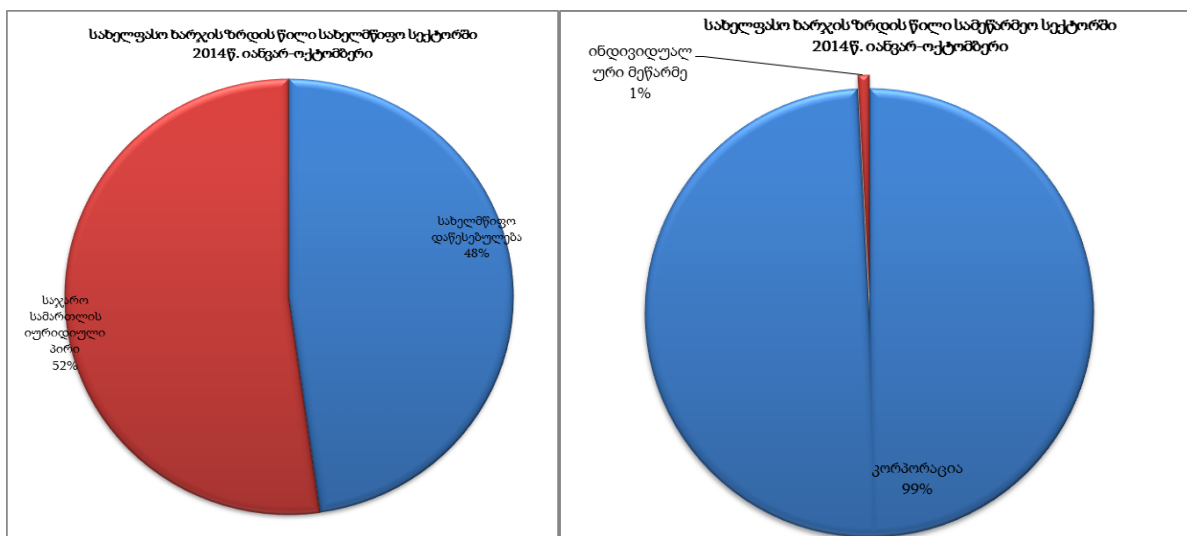
2014 წლის იანვარ-ოქტომბერში სახელფასო ხარჯის ზრდა, წინა წლის შესაბამის პერიოდთან შედარებით აღინიშნება სახელმწიფო სექტორში - 13 პროცენტით, სამეწარმეო სექტორში - 9 პროცენტით, არასამეწარმეო სექტორში - 11 პროცენტით.



სახელფასო ხარჯის ზრდის ხვედრითი წილი ძირითადად სახელმწიფო და სამეწარმეო სექტორებს შორის ნაწილდება. კერძოდ, სახელმწიფო სექტორზე ხელფასების ზრდის ხვედრითი წილის 35 პროცენტი მოდის, სამეწარმეო სექტორზე - 60 პროცენტი, არასამეწარმეო სექტორზე 5 პროცენტი.



თითოეული სექტორის უკეთესად შესწავლის მიზნით, დავყავით ისინი ქვესექტორებად. აღმოჩნდა, რომ 2014 წელს სახელმწიფო სექტორში, სახელფასო ხარჯის ზრდის ხვედრითი წილი ძირითადად მოდის სახელმწიფო დაწესებულებებზე და 48 პროცენტს შეადგენს, ხოლო სსიპ-ზე 52 პროცენტი.



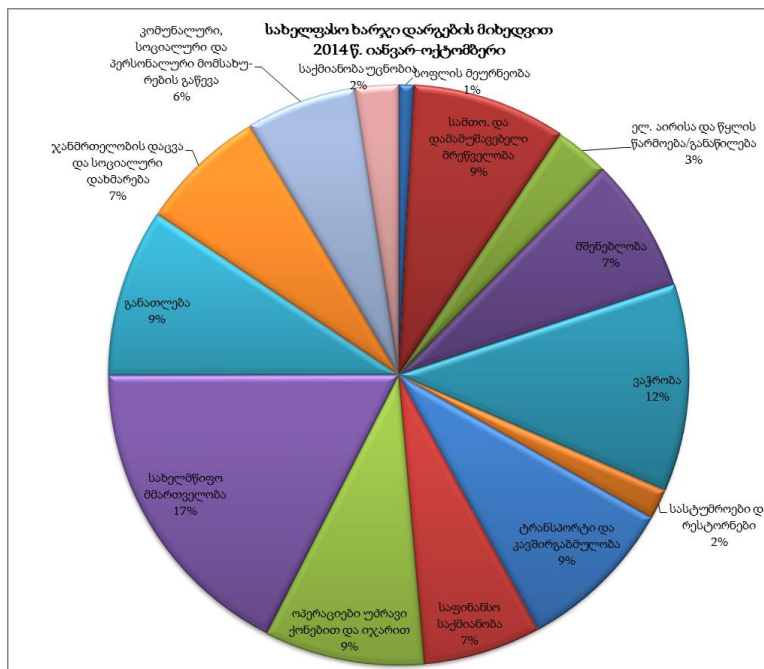
ამავე პერიოდისათვის სამეწარმეო სექტორში სახელფასო ხარჯის ზრდის ხვედრითი წილი ძირითადად, ქვესექტორების მიხედვით, ნაწილდება კორპორაციებსა (სააქციო საზოგადოება, შპს და სხვა) – 99 პროცენტს და ინდ.მეწარმეებს - 1 პროცენტს შორის. არასამეწარმეო სექტორზე ხელფასების ზრდის ხვედრითი წილი მთლიანი ხელფასების ზრდაში 5 პროცენტს შეადგენს.

ინფორმაცია სახელფასო ხარჯის ზრდის და სექტორების ხვედრითი წილის შესახებ

	სახელფასო ხარჯის ზრდა	სახელფასო ხარჯის ზრდის ხვედრითი წილი
სახელმწიფო სექტორი	13%	35%
სახელმწიფო დაწესებულება	12%	17%
საჯარო სამართლის იურიდიული პირი	14%	18%
სამეწარმეო სექტორი	9%	60%
კორპორაცია	9%	60%
ინდივიდუალური მეწარმე	5%	1%
სოლიდარული პასუხისმგებლობის საზოგადოება (სპს)	-16%	0%
არასამეწარმეო სექტორი	11%	5%
სხვა და გაურკვეველი საწარმოები	-18%	0%
სულ	10%	100%

დარგობრივი სტრუქტურის მიხედვით

2014 წლის იანვარ-ოქტომბერში ეკონომიკაში სულ სახელფასო ხარჯი შემდეგნაირად ნაწილდება: სახელმწიფო მმართველობა - 17,5 პროცენტი, ვაჭრობა - 11,6 პროცენტი, განათლება - 9,4 პროცენტი, ოპერაციები უძრავი ქონებით და იჯარა - 8,9 პროცენტი, ტრანსპორტი და კავშირგაბმულობა - 8,8 პროცენტი, მრეწველობა - 8,6 პროცენტი, და სხვა. დარგობრივ სტრუქტურაში შეტანილია მუხლი „საქმიანობა უცნობია“, რომლის წილი გაცემული ხელფასების 2,4 პროცენტს შეადგენს. აღნიშნულ კატეგორიაში დაჯგუფდა ისეთი საწარმოები, რომელთა რეგისტრაციაც მოხდა 2014 წელს, მათი საქმიანობის სახე ჯერ კიდევ არ არის დადგენილი ან დაზუსტებული შესაბამისი სამსახურის მიერ და რის გამოც, ამ პერიოდისათვის ვერ მოხერხდა მათი მიკუთვნება კონკრეტულ დარგზე.



სახელფასო ხარჯის ზრდა ძირითადად ზემოაღნიშნულ დარგებზე ნაწილდება.

